

W Numerze:

**Będzie rozbudowa Rynku
Starego Miasta**

str. 2-3

**Janów Lubelski na II miejscu
w rankingu wykorzystania
funduszy Unii Europejskiej**

str. 5

**Medal Komisji Edukacji
Narodowej dla
Pani Anny Kwiecień**

str. 9

**Złoty i srebrny medal
janowskich karateków**

str. 20

„Łącząc pokolenia” 100. lecie Publicznej Szkoły Podstawowej w Białej



Przy naftowej lampie, kałamarzem zapisany fragment wiersza i kilka słów. To wspomnienie o pierwszym dniu w szkole, w Białej. Jest październikowy piątek 1916 roku. Tego dnia zajęcia w szkole skończyły się wcześniej. Jednak lekcje należy odrobić. Dochodzi już późna godzina. „Jeszcze tylko matematyka i już mogę położyć się spać” - mówi Franciszek. Jutro po lekcjach, zamiast zabawy z rówieśnikami, czekają na Franciszka obowiązki domowe, prace polowe. A wieczorem odrabianie lekcji.

Babie lato, słoneczny październik 2016 roku. Tomek właśnie wrócił ze szkoły. Swoje wspomnienia z minionego dnia opowiada babci. Opowiada o zawodach sportowych, o zajęciach muzycznych. Po obiedzie Tomek odrabia lekcje, później zamierza pograć w grę komputerową i jak to w każdy piątek bywa zamierza wybrać się do kina na film.

Jest 30 września 2016 roku. Publiczna Szkoła Podstawowa w Białej obchodzi 100. lecie powstania. Uroczystości rozpoczęły się Mszą Świętą w Janowskiej Kolegiacie, kolejno w uroczystym pochodzie z Olek Orkiestrą pod batutą Aleksandra Krzosa przeszliśmy do Zespołu Szkół w Białej.

cd. na str. 16

Nowy inwestor w Janowskiej Strefie Inwestycyjnej „Borownica”



Janowska Strefa Inwestycyjna „Borownica” zyskała kolejnego inwestora. Firma ZINKPOWER WSCHÓD Sp. z o. o. z siedzibą w Szczecinie jest już formalnym właścicielem działki, akt notarialny podpisano 17 października 2016 r. w Janowie Lubelskim. Zakończenie inwestycji planowane jest na czwarty kwartał 2017 roku. Firma ZINKPOWER WSCHÓD Sp. z o. o. uzyskała zezwolenie na

prowadzenie działalności gospodarczej na terenie Podstrefy Janów Lubelski Tarnobrzeszkiej Specjalnej Strefy Ekonomicznej EURO - PARK WISŁOSAN. Nowe przedsiębiorstwo jest częścią jednej z wiodących na świecie grup oferujących cynkowanie ogniowe, Kopf Holding GmbH.

cd. na str. 3

Mistrzowie Województwa. I miejsce dla Publicznej Szkoły Podstawowej z Oddziałami Integracyjnymi

By wyróżnić i podziękować osobom, które poświęcają swoją pracę i zaangażowanie dla rozwoju sportu wśród dzieci i młodzieży oraz propagują kulturę fizyczną i sport na arenie województwa lubelskiego, kraju, oraz arenie międzynarodowej. Uroczystość podsumowania Wojewódzkiego Współzawodnictwa Sportowego Szkół w roku szkolnym 2015/2016 w tym roku odbyła się w Janowie Lubelskim. Uroczysta Gala odbywa się w jednej ze zwyciężczyń szkół. Dnia 26 października w Janowskim Ośrodku Kultury zostały oficjalnie ogłoszone wyniki i wręczone puchary i dyplomy dla najlepszych w sporcie.



W kategorii Igrzyska Młodzieży Szkolnej I miejsce zajęła Publiczna Szkoła Podstawowa z Oddziałami Integracyjnymi w Janowie Lubelskim.

Janowska podstawówka wyprzedziła 328 szkół w województwie lubelskim, tym samym zostali mistrzami województwa.

cd. na str. 19

Ruszył II etap przetargu na S-19 Kraśnik – Janów Lubelski



Przed końcem października br. Generalna Dyrekcja Dróg Krajowych i Autostrad zaprosiła wykonawców do składania ofert na trzy odcinki realizacyjne, od Kraśnika do granicy z województwem podkarpackim, o łącznej długości 33 km. Mowa o trzech odcinkach drogi ekspresowej S19: Kraśnik – Janów Lubelski (18 km), obwodnica Janowa Lubelskiego (7 km) oraz Janów Lubelski – granica województw (8 km). Inwestycja została podzielona na trzy etapy, jednakże wszystkie odcinki będą powstawały równocześnie. Umowy z wyłonionymi wykonawcami będą podpisane w przyszłym roku. Sama realizacja zadania w formule „Projektuj Buduj” rozpocznie się w roku 2019, a zakończy w 2021 r. Przypomnijmy, że droga ekspresowa S19 docelowo osiągnie długość około 570 km. Połączy ona granicę państwa z Białorusią w Kuźnicy (województwo podlaskie), z granicą państwa ze Słowacją w Barwinku w województwie podkarpackim. Droga S19 jest częścią międzynarodowej trasy Via Carpatia.

Dorota Kozdra

Będzie przebudowa

Pełny sukces Konwentu Rozwoju Gminy, który odbył się w dniu 21.10.2016 r. Koncepcja zagospodarowania Rynku Starego Miasta prowadzona od dwóch lat przez Referat Architektury i Planowania kierowany przez Jolantę Zezulińską, została zaakceptowana przez Konwent. Obecnie urząd przejdzie do kolejnego etapu - przetargu na dokumentację projektową wraz z kosztorysami, co umożliwi w przyszłym roku złożenie wniosku o dofinansowanie dokończenia przebudowy Rynku wraz z przebudową przystanku dworcowego.

Koncepcja opublikowana w czerwcu br. na miejskiej stronie internetowej, rozpatrywana była na kilku spotkaniach i Konwentach z mieszkańcami gminy. Mieszkańcy występowali z różnymi postulatami i wnioskami dotyczącymi zagospodarowania Rynku, po dyskusji publicznej Biuro projektowe Nizio International Design uwzględniło wiele z nich.

Podczas ostatniego spotkania Konwentu, które odbyło się w ramach Gminnego Programu Rewitalizacji Gminy Janów Lubelski na lata 2016-2022 Burmistrz Krzysztof Kołtyś przedstawił poprawioną przez autorów koncepcję zagospodarowania Rynku - było to podsumowanie konsultacji z mieszkańcami. Większość postulatów została uwzględniona, dlatego też w głosowaniu przyjęto przedstawione propozycje.

Planowany budynek usługowy, który powstanie w przybliżeniu na miejscu obecnego dworca spełniał będzie kilka funkcji: dworca, informacji turystycznej, kawiarenki i toalet, które umieszczone będą w suterenie. Budynek o formie lekkiego pawilonu posiada przeszklone elewacje, jedna ze ścian jest skośna, aby maksymalnie odsłonić fasadę Kolegiaty na osi widokowej od obecnej pompy znajdującej się na Rynku. Powierzchnia placu będzie wypoziomowana, w związku z czym od strony ulicy Sukienniczej będą 2-3

schodki. Wjazd autobusów odbywał się będzie jak dotychczas od ulicy Sukienniczej z wyjazdem do ulicy Zamoyskiego w kierunku Domu Handlowego. Projekt obejmuje teren obecnego dworca z otoczeniem, nie dotyczy Domu Handlowego, aczkolwiek w ramach konsultacji zgłaszano postulaty jego likwidacji. Szczegóły dotyczące ilości dodatkowych nasadzeń drzew, wielkości płyt chodnikowych, materiału donic, będą rozwiązane przy opracowywaniu dokumentacji technicznej, którą planuje się uzyskać do połowy przyszłego roku. Następnie zostaną złożone wnioski o dofinansowanie inwestycji, której koszt może wynieść około 6 mln zł. W trakcie spotkania zwracano też uwagę na nierozwiązany problem parkowania w ścisłym centrum, zdecydowana większość uczestników była za próbą wprowadzenia opłaty za dłuższy postój, aby spowodować większą rotację samochodów. Popierano pomysł urządzenia parkingu przy ul. Świerdzowej. →



Rynku Starego Miasta

Kolejnym tematem inwestycyjnym omawianym podczas spotkania było konsultacja prac przy rewitalizacji terenu Miształca. W pierwszym etapie przewiduje się wybudowanie wygodnych ścieżek pieszo-rowerowych oraz wykonanie placu zabaw dla dzieci i siłowni, która umiejscowiona będzie przy obecnym wejściu do parku z ulicy Wojska Polskiego. Wyremontowane byłyby także schody do parku z terenu dawnego cmentarza prawosławnego. Propozycja uwzględniająca kilka zgłoszonych uwag została przyjęta do dalszej realizacji. Renowacja stawu oraz roboty drogowe przy ul. Modrzewiowej i projektowanym odcinku drogi w przedłużeniu ul. Objazdowej z parkingami są również planowane, ale w oddzielnych późniejszych etapach.

W kolejnym wystąpieniu pan Paweł Wiśniewski przedstawił zasady powołania Zespołu Konsultacyjnego ds. Rewitalizacji, jaki zostanie powołany przez Pana Burmistrza.

Zadaniem Zespołu będzie zapewnienie współpracy ze wszystkimi grupami interesariuszy procesu rewitalizacji zdegradowanych obszarów gminy i ich reprezentowanie. Partycypacja społeczna jest podstawową zasadą działań na każdym etapie tworzenie Lokalnego Programu Rewitalizacji. Zespół realizował będzie zasadę partnerstwa, z funkcją współdecydowania i kontroli obywatelskiej. Zadaniem Zespołu Konsultacyjnego będzie współpraca z zespołem ds. rewitalizacji i ekspertem zewnętrznym w formie opiniowania i doradztwa przyjętych rozwiązań.

Przewiduje się, iż Zespół będzie liczył około 20 osób. W skład zespołu będą wchodzić reprezentanci jednostek samorządu terytorialnego, powiatowych i gminnych jednostek organizacyjnych pomocy społecznej, organizacji pozarządowych, przedsiębiorców, oraz mieszkańców, z uwzględnieniem zasad równowagi i reprezentatywności wszystkich reprezentowanych środowisk.

Ostatnim tematem Konwentu była informacja pani Joanny Biłyk eksperta z Firmy EKO -GEO odpowiedzialnego za Lokalny Program Rewitalizacji Janowa Lubelskiego, na temat zaawansowania prac nad diagnozą społeczno-gospodarczą. Zaprezentowała ona dotychczasowe wyniki problemów zgłoszonych w ankietach podczas pikniku rewitalizacyjnego. Ankietyzacja nt. "Oceny problemów społecznych i obszarów ich koncentracji" będzie nadal prowadzona, między innymi na stronie internetowej



z zakładce Rewitalizacja. Aby badania były miarodajne wykonane zostaną na kilkuset respondentach wypełniających ankietę.

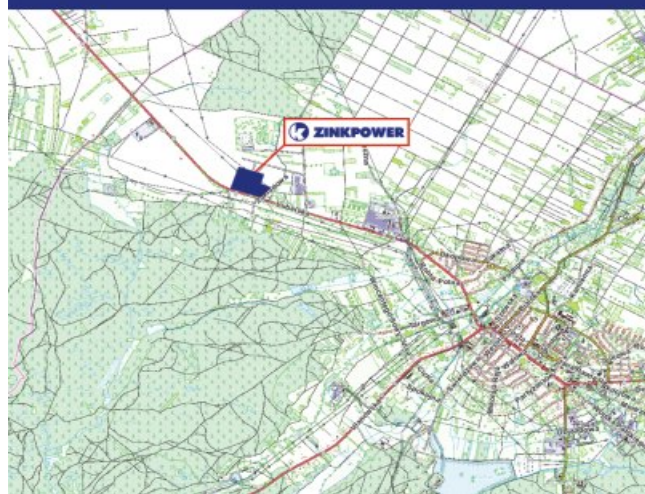
Ankiety oraz zbierane dane szczegółowe będą podstawą wyznaczenia obszarów zdegradowanych oraz obszaru rewitalizacji. Opracowanie diagnozy potrwa do końca roku,

w następnym etapie do końca lutego 2017 r. będzie możliwość składania projektów przedsięwzięć, które pomogą złagodzić problemy i negatywne zjawiska. Program będzie pomocny przy uzyskaniu dofinansowania dla wielu projektów.

Tekst i foto: Jan Machulak

cd. ze str. 1

Nowy inwestor w Janowskiej Strefie Inwestycyjnej „Borownica”



Firma działa na rynku polskim od 2005 roku. Wielkość inwestycji szacowana jest na około 33 miliony złotych. Firma, w pierwszej fazie działalności, zatrudni co najmniej 45 pracowników, stopniowo zwiększając zatrudnienie w kolejnych latach. Lokalizacja inwestycji w Janowie Lubelskim jest wynikiem współpracy Burmistrza Janowa Lubelskiego Krzysztofa Kołtysia i Punktu Obsługi Inwestora w Urzędzie Miejskim w Janowie Lubelskim z Urzędem Marszałkowskim Województwa Lubelskiego, na czele z Panem Arturem Habzą, Dyrektorem Departamentu Gospodarki i Współpracy Zagranicznej oraz z Agencją Rozwoju Przemysłu S.A. Oddział w Tarnobrzegu, na czele z Panem Dyrektorem Maciejem Ślęzakiem.

*Punkt Obsługi Inwestora
Urzędu Miejskiego w Janowie Lubelskim*



Dyskusja publiczna nad projektem Miejscowego Planu Zagospodarowania Przestrzennego miasta Janowa Lubelskiego - „ZAOLSZYNIE/RUDA”

Od 08.08.2016r. do 07.09.2016r. w siedzibie Urzędu Miejskiego w Janowie Lubelskim, po uwzględnieniu wcześniejszych wniosków, trwało drugie wyłożenie do publicznego projektu Miejscowego Planu Zagospodarowania Przestrzennego - „ZAOLSZYNIE / RUDA”. Ostatniego dnia wyłożenia, tj. 07.09.2016 r. o godzinie 11.00 w sali I Urzędu Miejskiego, odbyła się dyskusja publiczna. W dyskusji wzięło udział blisko 20 osób, w tym: projektanci z pracowni urbanistycznej „Kanon” (opracowującej plany zagospodarowania przestrzennego) oraz zainteresowani mieszkańcy miasta oraz przedstawiciele Urzędu. Moderatorem spotkania był Burmistrz Janowa Lubelskiego Krzysztof

Kołyś. Podczas merytorycznej wymiany uwag wiele czasu poświęcono zaproponowanemu układowi komunikacyjnemu oraz kwestiom podziału i scaleń działek. Zarówno projektanci jak i mieszkańcy starali się wspólnie znaleźć satysfakcjonujące rozwiązania. Na zakończenie spotkania uczestnicy zostali poinformowani o możliwości wnoszenia uwag do projektu planu miejscowego.

Uwagi należało składać do Burmistrza Janowa Lubelskiego z podaniem imienia i nazwiska lub nazwy jednostki organizacyjnej i adresu, oznaczenia nieruchomości, której uwaga dotyczy, w nieprzekraczalnym terminie **do dnia 23.09.2016 r.** Uwagi można było składać w formie pisemnej

w sekretariacie Urzędu Miejskiego w Janowie Lubelskim, pok. nr 23, pocztą na adres: ul. Jana Zamoyskiego 59, 23-300 Janów Lubelski, ustnie do protokołu lub w postaci elektronicznej w sposób, o których mowa w art. 18 ust. 3 albo za pomocą środków komunikacji elektronicznej, na adres sekretariat@janowlubelski.pl. Organem właściwym do rozpatrzenia uwag i wniosków jest Burmistrz Janowa Lubelskiego. Pozytywnie rozstrzygnięto uwagi złożone w trakcie wyłożenia planu i podczas dyskusji, co stało się przyczyną zmiany niektórych rozwiązań, a w związku z tym będzie trzecie wyłożenie projektu planu w grudniu br.

Tekst: Magdalena Drwal, foto: Jan Machulak



Podpisano umowę na kolejny etap prac związanych z budową budynku remizy OSP w Ujściu



Kolejny etap prac, który dotyczy **III etapu budowy budynku remizy OSP w Ujściu** zostanie przeprowadzony już wkrótce. Mowa o robotach budowlanych wraz z obiektami towarzyszącymi. Umowa z wykonawcą firmą - Materiały Budowlane „IWAN” S.C. ze Skowierzyna reprezentowaną przez Marcina Dudka, a Gminą Janów Lubelski

Burmistrzem Janowa Lubelskiego Krzysztofem Kołtysiem, Skarbnik Gminy Moniką Machulak oraz Barbarą Mucha – Inspektor ds. Inwestycji, **została podpisana 16 września br.** Przypomnijmy, że budynek OSP w Ujściu jest budynkiem parterowym. Zakres przedmiotowego zamówienia obejmuje następujące zadania: roboty żelbetowe (podciągi, wieńce, nadproża, płyty stropowe, trzpienie, schody wewnętrzne), strop Teriva nad parterem, ściany, kominy, dach, stolarka (okna połaciowe). Należy tu odnotować, że pod koniec grudnia 2014 roku został zakończony I etap budowy budynku remizy OSP w Ujściu, który obejmował wykonanie fundamentów budynku. Natomiast pod koniec 2015 roku zakończyły się prace w ramach zadania pn. „Budowa budynku remizy OSP w Ujściu wraz z obiektami towarzyszącymi – etap II” – zostały wykonane ściany konstrukcyjne. Termin zakończenia prac związanych z budową budynku remizy OSP w Ujściu wraz z obiektami towarzyszącymi – etap III, **upływa pod koniec września 2017 roku.** Kwota zadania to suma rzędu 249 890, 10 zł brutto.

Tekst i foto: Dorota Kozdra

Bezpłatne leki dla seniorów

Od 1 września 2016 roku, wszedł w życie program Ministerstwa Zdrowia „Leki 75+”. Zgodnie z założeniami tego programu, bezpłatne leki przysługują wszystkim seniorom, którzy ukończyli 75. rok życia. Wiek pacjentów jest weryfikowany przez numer PESEL (w przypadku osób nieposiadających numeru PESEL będzie to data urodzenia). Lista bezpłatnych leków została określona w wykazie leków Ministra Zdrowia, w którym jest 1129 preparatów i 68 substancji czynnych (przede wszystkim związane z leczeniem chorób wieku podeszłego). Receptę na bezpłatne leki może wystawić seniorowi wyłącznie jego lekarz rodzinny, pielęgniarka podstawowej opieki zdrowotnej oraz lekarz wystawiający receptę dla siebie lub dla rodziny. Aby otrzymać bezpłatny lek należy mieć ukończone 75 lat, litera S wpisana w polu „Kod uprawnień dodatkowych”, potrzebny lek musi znajdować się w wykazie bezpłatnych leków. Leki są przepisywane na dotychczasowych wzorach recept. Wystarczy, że lekarz lub pielęgniarka podstawowej opieki zdrowotnej wpiszą na receptę w polu „kod uprawnień dodatkowych” literkę S. Więcej informacji uzyskają Państwo na stronie www.75plus.mz.gov.pl

Dorota Kozdra

Zakończono modernizację jednego z najważniejszych odcinków kolektora sanitarnego w naszym mieście tzw. „kanału fabrycznego”

W 2016 r. przedsiębiorstwo Gospodarki Komunalnej i Mieszkaniowej Sp. z o.o. w Janowie Lubelskim zakończyło modernizację jednego z najważniejszych odcinków kolektora sanitarnego w naszym mieście tzw. „kanału fabrycznego”. Koszt inwestycji wyniósł ok. 2,5 mln zł w tym Przedsiębiorstwo pozyskało środki unijne w kwocie 1,6 mln zł.

Pierwszego września 2016 r. Zarząd PGKiM Sp. z o.o. podpisał z Narodowym Funduszem Ochrony Środowiska i Gospodarki Wodnej w Warszawie umowę dotyczącą dofinansowania realizacji Projektu „Budowa sieci kanalizacji sanitarnej w miejscowości Biała Pierwsza”. Planowany całkowity koszt realizacji projektu wynosi 5 176 095,14 PLN. Zgodnie z zawartą umową na realizację tego zadania Przedsiębiorstwo otrzyma z funduszy unijnych dofinansowanie w wysokości 3 576 976,31 PLN. Realizacja rzeczowa zadania rozpocznie się na początku 2017 roku i powinna zostać zrealizowana do końca listopada. Wykonanie sieci sanitarnej pozwoli na odprowadzenie do oczyszczalni ścieków od ponad 160-ciu gospodarstw domowych.

Zarząd PGKiM



Odbiór odpadów komunalnych

Informujemy, że opłata za odbiór odpadów komunalnych na terenie miasta naliczana jest od ilości osób zamieszkujących daną nieruchomość i wynosi ona 10 zł. od osoby - przy segregowaniu odpadów i 20 zł - przy braku segregacji. W zabudowie wielorodzinnej nie ma znaczenia, gdzie mieszkańcy wyrzucają odpady (obojętne czy są to kontenery Janowskiej Spółdzielni Mieszkaniowej, czy Przedsiębiorstwa Gospodarki Komunalnej i Mieszkaniowej - wszyscy mieszkańcy płacą taką samą stawkę. Opłata za odpady w zabudowie wielorodzinnej naliczana jest na podstawie złożonych przez administratorów nieruchomości deklaracji o wysokości opłaty za odbiór i gospodarowanie odpadami komunalnymi. Przypominamy również, że odpady wielogabarytowe należy wystawić celem zbiórki przed posesję cztery razy w roku, w terminach podanych przez przedsiębiorcę odbiegającego odpady, lub w dowolnym terminie, samodzielnie dostarczyć do Punktu Selektywnej Zbiórki Odpadów Komunalnych w Borownicy. Punkt ten czynny jest od poniedziałku do piątku w godzinach 9.00 – 17.00 i w soboty w godzinach 9.00 – 14.00.

Międzynarodowe Targi Leśne w Janowie Lubelskim

Pierwszy raz na Lubelszczyźnie, a dokładnie na terenie Nadleśnictwa Janów Lubelski w miejscowości Szklarnia odbyły się w dniach 1-3 września br. Międzynarodowe Targi Gospodarki Leśnej, Przemysłu Drzewnego i Ochrony Środowiska EKO-LAS. Ta największa w Polsce wystawa prezentująca ofertę maszyn, narzędzi, urządzeń do pozyskiwania, zrywki i transportu drewna, środki ochrony lasu, pojazdy i środki łączności, odzież ochronną, instrumenty pomiarowe, a także wyroby z drewna, przyciągnęła szerokie rzesze zainteresowanych. Po raz pierwszy Targi odbyły się w tym regionie Polski. „Tereny Lasów Janowskich - jak tłumaczył Dyrektor Projektu Jakub Patelka - zostały wybrane ze względu na rozwój gospodarki leśnej w tym regionie, w tym obszary związane z pozyskiwaniem drewna w Polsce Wschodniej”. Na targach pojawiło się około 200 marek, w tym około 50 nowości. W pierwszy dzień Targów tj. 1 września br., miało miejsce uroczyste otwarcie targów oraz Gala, podczas której zostały wręczone Złote Medale Międzynarodowych Targów Poznańskich (zostały wyróżnione 4 produkty) firmom produkującym materiały nowoczesne i innowacyjne. Uehonorowano również firmy obchodzące jubileusze, a były nimi: TAKMA z Wrocławia, Biuro Handlowe RUDA i LKT ze Słowacji. Otwarcia 15. edycji Targów EKO-LAS dokonał zastępca Dyrektora



Generalnego Lasów Państwowych prof. Tomasz Zawila-Niedźwiecki. Na uroczystości był obecny prezes Międzynarodowych Targów Poznańskich Przemysław Trawa, a także Marszałek Województwa Lubelskiego Sławomir Sosnowski, Dyrektor Regionalnej Dyrekcji Lasów Państwowych w Lublinie Jerzy Sądel, Henryk Rązewski - Nadleśniczy Nadleśnictwa Janów Lubelski, Bartłomiej Kosiński - Zastępca Nadleśniczego, Jerzy Bielecki - Poseł na Sejm RP, Krzysztof Kołtyś - Burmistrz Janowa Lubelskiego, Czesław Krzysztoń - Zastępca Burmistrza,



Bożena Czajkowska - Sekretarz Gminy, Antoni Kulpa - Wicestarosta Janowski, oraz pracownicy Nadleśnictwa Janowa Lubelskiego, Ośrodka Edukacji Ekologicznej Lasy Janowskie, Parku Krajobrazowego „Lasy Janowskie”. Targi były także okazją do uzyskania porad z zakresu hodowli i użytkowania lasu, środków ochrony lasu, czy nowoczesnej ochrony przeciwpożarowej. Targi były okazją do szeregu spotkań oraz wykładów o charakterze naukowym i biznesowym, a także promocją Lasów Janowskich.

Tekst i foto: Dorota Kozdra

O strategii gospodarczej rozwoju Polski z Wiceministrem Jerzym Kwiecińskim w Janowie Lubelskim

W piątek tj. 16 września br. Janów Lubelski odwiedził Jerzy Kwieciński - Sekretarz Stanu w Ministerstwie Rozwoju, Członek Rady Ministrów, Pełnomocnik Prezesa Rady Ministrów ds. Funduszy Europejskich i Rozwoju Regionalnego, Wiceminister Rozwoju. Tematem piątkowych konsultacji społecznych projektu „Strategii na rzecz odpowiedzialnego rozwoju”, zwanego pod nazwą „Planu Morawickiego”, była strategia gospodarcza rozwoju Polski na najbliższe 25 lat. Dokładnie była mowa o „Uwarunkowaniach i kierunkach rozwoju powiatu w kontekście województwa lubelskiego w świetle „Strategii na rzecz odpowiedzialnego rozwoju”. Jak zaznaczył Wiceminister „głównym celem strategii jest wzmocnienie polskiego kapitału poprzez innowacyjność polskich firm”. Dokument strategii prezentuje wyzwania, jakie stoją przed uzdrowieniem polskiej gospodarki. Jerzy Kwieciński omawiając dokument strategii szczególną uwagę zwrócił na innowacyjność polskich firm, mówił o większym wykorzystaniu szkolnictwa zawodowego, rozwijaniu specjalnych stref gospodarczych, współpracy sektora nauki i biznesu, wzmocnieniu industrializacji, czyli zwiększeniu wytwór-



czości oraz o wsparciu dla eksportu. Strategia przewiduje także zmiany w ustawie o zamówieniach publicznych, które mogłyby zmniejszyć wagę kryterium cenowego i preferować małe i średnie przedsiębiorstwa, kładzie nacisk na cyfryzację kraju. Podczas spotkania wywiązała się dyskusja. Zaproszeni goście pytali - w jaki sposób można obniżyć bezrobocie w powiecie janowskim? Czy obecne szkolnictwo zawodowe odpowiada wymaganiom rynku pracy?

Z jakich potencjałów i zasobów powinien korzystać Janów Lubelski? Z jakich ulg mogą skorzystać małe przedsiębiorstwa? W spotkaniu udział wzięli m.in.: Przemysław Czarnek - Wojewoda Lubelski, Jerzy Bielecki - Poseł na Sejm RP, Jan Frania - Radny Sejmiku Województwa Lubelskiego, Marcei Niezgoda - Dyrektor Lubelskiej Agencji Wspierania Przedsiębiorczości, Krzysztof Kołtyś - Burmistrz Janowa Lubelskiego, Grzegorz Pырzyna - Starosta Janowski, Agnieszka Gąsior - Mazur Prezes Lubelskiego Klubu Biznesu, Bogdan Łukasik - V-ce Prezes LKB, Dr Henryk Łucjan - Prezes Fundacji Rozwoju Lubelszczyzny, Ewa Janus - Przewodnicząca Rady Miejskiej, Czesław Krzysztoń - Zastępca Burmistrza Janowa Lubelskiego, Bożena Czajkowska - Sekretarz Gminy, Władysław Sowa - Przewodniczący Rady Powiatu, Grzegorz Krzysztoń - Sekretarz Powiatu, Małgorzata Derlatka - Miodowska Asystentka Pana Ministra, Zbigniew Kmicic - Związek Pracodawców RP, w imieniu Marszałka Województwa Lubelskiego Sławomira Sosnowskiego - Marek Grzyb Radny Rady Powiatu.

Tekst i foto: Dorota Kozdra

Janów Lubelski na II miejscu w rankingu Pisma Samorządu Terytorialnego WSPÓLNOTA, w zakresie wykorzystania funduszy Unii Europejskiej

Od wielu lat wysoka pozycja Janowa Lubelskiego w rankingach wykorzystania funduszy europejskich jest świadectwem konsekwencji i skuteczności w dążeniu do polepszenia życia społecznego mieszkańców naszego miasta. Przykładem jest tutaj fakt, iż w tym roku Miasto Janów Lubelski w rankingu Pisma Samorządu Terytorialnego „Wspólnota” w zakresie wykorzystania funduszy UE na projekty społeczne obejmujące inwestycje w latach 2007 - 2015, zajęło II miejsce. Wyniki rankingów miast, gmin, powiatów i województw przygotowanych przez czasopismo „Wspólnota”, zaprezentowane zostały podczas XIV Samorządowego Forum Kapitału i Finansów, które odbyło 22 - 23 września w Katowicach. Nagroda została odebrana przez Burmistrza Janowa Lubelskiego Krzysztofa Kołtyśa. Niniejszy ranking przygotowany został na podstawie danych z Ministerstwa Finansów i Ministerstwa Rozwoju, a wzięto pod uwagę te projekty, które otrzymały dofinansowanie ze środków unijnych w okresie programowania lat 2007 - 2015. Czasopismo samorządowe „Wspólnota” przygotowując ranking wykorzystania środków UE przez samorządy przeanalizowało cały okres 2007 - 2015, a więc od początku

pierwszej perspektywy finansowej po przystąpieniu Polski do Unii Europejskiej. Należy zaznaczyć, że ranking został przygotowany na podstawie dwóch wskaźników. Pierwszy z nich dotyczy dotacji z funduszy UE na wydatki bieżące w przeliczeniu na 1 mieszkańca, drugi wskaźnik dotacji inwestycyjnych z funduszy UE na zadania związane ze sferą społeczną. Mając na uwadze - sferę społeczną, zaznaczymy, że chodzi o wydatki w następujących działach, jak: oświata i wychowanie, turystyka, ochrona zdrowia, pomoc społeczna, kultura i ochrona dziedzictwa narodowego. Dane pochodzą ze sprawozdań budżetowych jednostek samorządu terytorialnego. Janów Lubelski zdobył II miejsce w rankingu miast powiatowych. Zauważalna jest wręcz minimalna różnica pomiędzy Ostródą, która zajęła w rankingu I miejsce. Ostróda (wydatki inwestycyjne: 1720, 10), Janów Lubelski (wydatki: 1715, 57), Krasnystaw (1373, 55), czwarte miejsce: Bolesławiec (1309, 85), Szydłowiec (1204, 25), Poddębice (1179,69), Puck (1142, 43), Chełmno (1022, 42), Włodawa (979, 55) i dziesiąte Sztum (967,72). Przypomnijmy, że w minionych latach (2007 - 2015), dzięki środkom unijnym został zmodernizowany Janowski

Ośrodek Kultury, wybudowano Krytą Pływalnię „Otylia”, Park Rekreacji „ZOOM NATURY” (laureat licznych konkursów o tematyce turystycznej, w tym laureat konkursu „7 Cudów Funduszy Unii Europejskiej”). Ponadto został zrewitalizowany Park Miejski, w tym tereny zielone, zmodernizowano ulice. Natomiast na terenach wiejskich wybudowano nowe remizy OSP, które stały się Centrami Kultury. W ciągu ostatnich ośmiu lat zmienił się wizerunek gminy Janów Lubelski, pod względem turystyki, sportu, infrastruktury społecznej. Mówimy tu o placach zabaw, obiektach rekreacji, jak zewnętrzne siłownie, które powstały na terenach miejskich i wiejskich. Największa część funduszy unijnych w naszej gminie przeznaczona została na inwestycje, w tym na infrastrukturę społeczną. Jak podkreśla Krzysztof Kołtyś Burmistrz Janowa Lubelskiego: „Obecnie nasza gmina opracowuje program rewitalizacji, którego głównym celem jest rozwiązywanie problemów społecznych, stąd przyszłe inwestycje dotyczyć będą podniesienia standardu życia mieszkańców naszego miasta”.

Dorota Kozdra

Apel o pomoc dla osób bezdomnych, starszych, samotnych, niepełnosprawnych oraz wymagających pomocy ze względu na swoją trudną sytuację życiową!

Okres jesienno-zimowy to najtrudniejsze miesiące dla osób bezdomnych, starszych, samotnych, niepełnosprawnych oraz wymagających pomocy ze względu na swoją trudną sytuację życiową, dla wszystkich którzy w tym okresie wymagają wsparcia i pomocy ze strony służb społecznych. Nie bądźmy obojętni na los drugiego człowieka! Każdą informację o osobach starszych, samotnych, bezdomnych, niepełnosprawnych oraz wymagających

pomocy ze względu na swoją trudną sytuację życiową, których nie znamy, a wydaje nam się, że potrzebują pomocy przekażemy odpowiednim służbom Mieszkańcy Gminy Janów Lubelski mogą informować o miejscach pobytu tych osób i konieczności udzielenia im pomocy: Ośrodek Pomocy Społecznej ul. Bohaterów Porytowego Wzgórza 23, 23-300 Janów Lubelski w godz. pracy poniedziałek - piątek 7.30 - 15.30 pod numerem telefonu 15 872 46 76

W sytuacjach zagrożenia należy dzwonić o pomoc na numery alarmowe:

997 - policja (w szczególności w godzinach wieczornych i nocnych)

998 - straż pożarna

999 - pogotowie ratunkowe

112 - służby ratownicze

Urząd Miejski w Janowie Lubelskim

Sezon 2016 w Zoomie Natury

Pomimo niekorzystnej pogody, szczególnie w miesiącu lipcu, sezon 2016 należy uznać w Parku Rekreacji Zoom Natury za udany. Przychody z działalności już w sierpniu przekroczyły wynik z całego ubiegłego roku, dzięki czemu możliwe jest samofinansowanie się przedsięwzięcia.

Zoom Natury Sp. z o.o. zatrudnia aktualnie 32 osoby na umowach o pracę, ponadto w sezonie pracowało u nas około 90 osób. Spółka prowadziła działalność w Laboratoriach Wiedzy, które funkcjonowały pełny rok, zdobywając zaufanie kolejnych klientów. Laboratoria Wiedzy odwiedziło od stycznia 2016 roku ponad 15 tys. osób. Większość z nich stanowią grupy szkolne (10,5 tys. osób) z obszaru południowo-wschodniej Polski. Najwięcej grup przyjechało do nas z Lubelszczyzny (Lublin, Świdnik, Zamość, Biłgoraj, Kraśnik, Opole Lubelskie) oraz okolicznych miejscowości. Poza tym gościli u nas uczniowie z województw: podkarpackiego, małopolskiego, mazowieckiego, świętokrzyskiego oraz łódzkiego. Poza grupami zorganizowanymi, odwiedzają nas również klienci indywidualni. Do połowy października Laboratoria Wiedzy odwiedziło ponad 4,5 tys. turystów, w tym najwięcej w miesiącach wakacyjnych (lipiec 1364 sprzedane bilety, sierpień 1677 biletów, a dla porównania we wrześniu 251 biletów). Dodatkową atrakcją w ramach zakupionego biletu dla osób indywidualnych była możliwość uczestnictwa w warsztatach edukacyjnych „Egzotyczne zwierzęta”, na których nasi klienci poznawali cechy charakterystyczne, budowę ciała, zwyczaje i preferencje żywieniowe zwierząt.

W okresie wakacyjnym przyjmowaliśmy obozy sportowe w naszym ośrodku wypoczynkowym „Wyspa”, który położony jest w otoczeniu lasów na wyspie Zalewu Janowskiego. Dysponujemy 100 miejscami noclegowymi w systemie segmentowym z własną kuchnią oraz stołówką na 150 osób. Przez cały okres wakacyjny zanotowano 4269 osobo-noclegów, z czego 724 przypada na osoby indywidualne.

W tym roku uruchomiliśmy także nowy produkt turystyczny EXIT ROOM, który cieszy się wyjątkowym powodzeniem wśród odwiedzających (w szczególności gimnazjalistów,

licealistów i osób dorosłych). Exit Room jest to przeniesienie gier przygodowych typu "escape the room" (ucieczka z pokoju) do świata rzeczywistego. Celem postawionym przed uczestnikami jest wydostanie się przed upływem 60 minut z pokoju, w którym zostali zamknięci. Gra wymaga analitycznego myślenia i współpracy – tylko dzięki temu możliwe będzie rozwiązanie wszystkich zagadek i wyjście z pokoju. Zoom Exit Room odwiedziło dotychczas ponad 1000 osób.

Spółka kontynuowała działalność w ośrodku wypoczynkowym „Wyspa” oraz w Parku Linowym w którym zanotowano w 2016 roku rekordową ilość sprzedanych biletów – ponad 30 000. W dniu największego ruchu sprzedano ponad 500 biletów. Miesiącami, w których odnotowano największy ruch były miesiące wakacyjne. W lipcu sprzedano 6711 biletów, w sierpniu 7181, zaś we wrześniu 3253 bilety.

Rozwijamy dynamicznie usługi gastronomiczne. W 2016 roku funkcjonowało pięć punktów tematycznych: Kawiarenka z daniami Fast Food, „Green Bar”, „Kuchnia Tereski” z ofertą kuchni regionalnej, „Grill Bar” oraz punkt z lodami, watą cukrową i popcornem, dedykowany najmłodszym. Utrzymanie rozległego terenu rekreacyjnego w należytym stanie wymagało wiele pracy w zakresie obsługi terenów zielonych. W 2016 roku zebrano i wywieziono ponad 41 ton śmieci oraz wykoszono łącznie ponad 83 hektary trawników.

Spółka planuje dalszy rozwój działalności w zakresie rekreacji i oferty produktowej. Stale pracuje nad modelem biznesu, strategią oraz stara się systematycznie rozwijać ofertę produktów turystycznych. Przygotowujemy obecnie dokumentację w zakresie termomodernizacji ośrodka na Wyspie, planujemy rozwój Parku Linowego oraz Parku Kreatywnego. Największym sukcesem 2016 roku jest budowa silnej marki turystycznej ZOOM Natury, która już teraz rozpoznawana jest w wielu regionach Polski. Działania promocyjne służą całemu miastu. To dzięki temu możliwy będzie rozwój sektora turystycznego w Janowie Lubelskim i regionie.

Beata Staszewska – Prezes Spółki „Zalew”



Inwestorzy w Gminie Janów Lubelski odpowiada Krzysztof Kołtyś Burmistrz Janowa Lubelskiego

G.J. W tym roku udało się naszej gminie pozyskać trzech inwestorów. Czy mamy powody do zadowolenia?

K.K. Oczywiście. Pomimo intensywnych starań i profesjonalnej oferty ze strony naszej gminy w ostatnich kilku latach nie udawało nam się pozyskać inwestorów. Ten rok jest więc dla nas wyjątkowo udany. Pozyskaliśmy dwóch inwestorów z branży przetwórstwa rolno - spożywczego, którzy kupili działki w naszej strefie i będą ubiegać się o dofinansowanie na budowę swoich zakładów. Na razie szczegółów, co do rodzaju produkcji nie ujawniamy, gdyż nie życzą sobie tego na tym etapie inwestorzy. Trzeci inwestor zamierza wybudować swój zakład szybko - już w przyszłym roku. Będzie to nowoczesna ocynkownia.

G.J. Wśród części mieszkańców pojawiły się obawy co do szkodliwego wpływu na środowisko ocynkowni.

K.K. Te obawy są dla mnie zrozumiałe, sam również je miałem. O tę inwestycję walczyliśmy z innymi miastami, ale też podchodziliśmy do niej z dużą ostrożnością. Dlatego postanowiliśmy dokładnie zapoznać się z działalnością ocynkowni pod kątem ochrony środowiska. W tym celu wybraliśmy się z wizytą do dwóch ocynkowni firmy Zink Power działających w Koninie i w parku przemysłowym w miejscowości Buk obok Poznania. Ze zdziwieniem obserwowaliśmy brak kominów i jakiegokolwiek widzialnej bądź odczuwalnej emisji zanieczyszczeń do atmosfery. Istnieją też potrzebne zabezpieczenia zapobiegające ryzyku przedostania się zanieczyszczeń do gleby. Do kanalizacji odprowadzane są jedynie ścieki komunalne. Pomimo pozytywnych

odezwać z wizyty w ocynkowniach, kwestię potencjalnego negatywnego oddziaływania na środowisko postanowiliśmy wstępnie zbadać poprzez konsultacje w Regionalnej Dyrekcji Ochrony Środowiska. Poprosiliśmy inwestora o raport oddziaływania na środowisko z miejscowości Buk, gdyż inwestycja u nas ma być niemal bliźniacza. Następnie poprosiliśmy Regionalną Dyrekcję Ochrony Środowiska o ocenę planowanej inwestycji pod kątem jej uciążliwości i w kontekście niedalekiego sąsiedztwa z zakładami produkującymi lub mającymi zamiar produkować żywność. Po analizie planowanej inwestycji uzyskałem informację, iż jest ona oparta na nowoczesnych rozwiązaniach i technologiach i nie będzie żadnego, negatywnego oddziaływania na sąsiadujące działki. Żeby rozwiązać wątpliwości i bardziej szczegółowo poinformować o działaniu projektowanej ocynkowni, jesteśmy gotowi zaprosić na najbliższą sesję Rady Miejskiej Prezesa firmy Zink Power, który odpowie na wszelkie pytania. Jeśli będą osoby chętne, możemy też zorganizować wyjazd do Buki obok Poznania, gdzie funkcjonuje ocynkownia niemal identyczna do projektowanej u nas.

Ta inwestycja jest dla nas ważna z kilku powodów. Po pierwsze: powstaną nowe miejsca pracy. Według deklaracji inwestora na koniec przyszłego roku powstanie 45, a docelowo około 80 miejsc pracy. Kilkadziesiąt rodzin ma więc szansę na poprawę swojej sytuacji materialnej. Po drugie: budżet gminy będzie zasilany nowymi podatkami, dzięki którym będziemy mogli realizować potrzeby naszych mieszkańców. Po trzecie: zazwy-

czaj ocynkownie przyciągają kolejnych inwestorów, którzy wytwarzają produkty wymagające ocynkowania. W Koninie widzieliśmy jak obok ocynkowni, po drugiej stronie ogrodzenia wyrosła fabryka produkująca słupy do oświetlenia ulicznego. Wiele branż przemysłu korzysta z usług cynkowania, dlatego liczymy na to, że i u nas ulokuje się co najmniej jeden producent, który nie będzie woził swoich produktów do ocynkowni oddalonej o 100 kilometrów, gdyż na kosztach transportu i logistyki u nas zaoszczędzi znaczące sumy. Aby poważnie myśleć o rozwoju naszej gminy i naszego powiatu musimy mieć przemysł. Dlatego twierdzą, że nie stać nas na to, aby rezygnować z takich inwestycji.

G.J. Czy są szanse na pozyskanie kolejnych inwestorów?

K.K. Jeżeli nie nastąpi kryzys gospodarczy, to z roku na rok powinno być coraz lepiej, gdyż niedawno ogłoszono drugi etap przetargu na budowę drogi ekspresowej S19. Jej budowa ma być zakończona w 2021 roku, ale już sam fakt jej rozpoczęcia będzie zwiększał atrakcyjność naszej lokalizacji. W tym roku trzem inwestorom sprzedaliśmy 9 hektarów gruntu i dlatego rozpoczynamy prace zmierzające do uzbrojenia kolejnych terenów w Borownicy. Musimy posiadać ofertę zarówno dla małych jak i dużych inwestycji wymagających działek o powierzchni 5, 10 czy 15 hektarów. To jedno z najważniejszych zadań stojących przed nami, gdyż marzenia o lepszej przyszłości wymagają od nas nieustających wysiłków.

Dziękujemy za rozmowę.
Gazeta Janowska

Podróżując z elektroniczną mapą w rękę

Ważność informacji bardzo często zależy od szybkości jej dostępu. Nieprzecenioną rolę odgrywa tutaj sposób udostępnienia i prezentacji. Ogromną popularnością cieszą się serwisy mapowe, takie jak: Google Maps, za pomocą których odskujemy interesujące nas trasy, czy obiekty. Natomiast ważnym elementem w rozwoju i funkcjonowaniu lokalnej społeczności, stanowiąc przy tym źródło informacji dla turystów, czy potencjalnych inwestorów jest System Informacji Przestrzennej. Na stronie www.janowlubelski.pl w prawym rogu znajduje się zakładka System Informacji Przestrzennej Gminy Janów Lubelski. Klikając w zakładkę otwiera się okienko z aplikacjami: **administracja, atrakcje turystyczne, drogi i inwestycje, katalog metadanych geoportalu.gov.pl**. W zakładce administracja odnajdziemy informacje na temat następujących punktów adresowych, jak: budynki (mieszkalne, biurowe, handlowe lub usługowe, ochrony zdrowia, oświaty, kultury, sportu, sakralne, gospodarcze, przemysłowe), jednostki organizacyjne Urzędu Miejskiego, instytucje użyteczności publicznej. W zakładce „Atrakcje Turystyczne” będzie to: aktywna rekreacja, turystyka edukacyjna, turystyka ekologiczna, turystyka kulturowa, pomniki przyrody, wystawy, miejsca pamięci, zabytki oraz baza noclegowa i gastronomiczna. W trzeciej zakładce uzyskamy informacje na temat przebiegu dróg krajowych, wojewódzkich, powiatowych i gminnych na terenie naszej gminy. Przypomnijmy, że System Informacji Przestrzennej został oddany do użytku w 2015 roku. Mamy nadzieję, że serwis internetowy zawierający bazę informacji o Gminie Janów Lubelski posłuży niejednemu turyście, ale i mieszkańcom naszej gminy, czy powiatu janowskiego. Zorganizowany na zasadzie geoportalu System Informacji Przestrzennej (SIP) zawierający różnorodne warstwy tematyczne, opisuje naszą Gminę z umiejscowieniem zawartości na mapie.

Dorota Kozdra

Sesje Rady Miejskiej



O bezpieczeństwie i „e-usługach” w administracji publicznej

Podczas XXIII sesji Rady Miejskiej w Janowie Lubelskim w dniu 9 września br. Radni przyjęli uchwałę w sprawie przystąpienia Gminy Janów Lubelski do partnerskiego projektu „Rozbudowa systemów teleinformatycznych na potrzeby świadczenia e-usług publicznych”, realizowanego w ramach Regionalnego Programu Operacyjnego Województwa Lubelskiego na lata 2014 – 2020. Niniejszy projekt dotyczy współpracy Gminy Janów Lubelski wraz z Liderem, jakim jest LGD „Leśny Krąg”, Starostwem Powiatowym w Janowie Lubelskim z Gminami: Batorz, Chrzanów, Czemierniki, Dzwola, Godziszów, Goraj, Modliborzyce, Potok Wielki. Samorządy będą ubiegać się o środki finansowe w ramach RPO WL. Projekt w zakresie Gminy Janów Lubelski dotyczy m.in.: realizacji zadań dotyczących rozbudowy i modernizacji systemów teleinformatycznych Urzędu Miejskiego, w tym integracji systemów informatycznych, który umożliwi świadczenie e-usług publicznych w zakresie: podatków i opłat lokalnych. Ponadto projekt zakłada informatyzację procedur wewnętrznych, m.in. w obszarze zamówień publicznych, obsługi Rady Miejskiej

oraz podniesienie poziomu bezpieczeństwa teleinformatycznego w Urzędzie Miejskim. Radni przyjęli również uchwałę w sprawie przystąpienia Gminy Janów Lubelski do kolejnego partnerskiego projektu dotyczącego „Budowy zintegrowanej platformy cyfrowej do alarmowania służb ratowniczych i ochrony ludności powiatu janowskiego”, realizowanego w ramach RPO Województwa Lubelskiego. Projekt realizowany będzie w partnerstwie z gminami z terenu Powiatu Janowskiego, Starostwem Powiatowym oraz Komendą Powiatową Państwowej Straży Pożarnej w Janowie Lubelskim – jako liderem. Jak zaznaczył Burmistrz Krzysztof Kołtyś, „Z terenu naszej gminy jednostkami objętymi projektem będzie OSP w Białej i OSP w Mototach Górnych. Celem projektu jest lepsza wymiana informacji i komunikacja między jednostkami zawodowej i ochotniczej straży pożarnej ze wszystkimi gminami powiatu”. Zakupiony nowy sprzęt, i wprowadzenie nowych rozwiązań informatycznych oraz organizacyjnych pozwoli na lepsze komunikowanie się służb ratowniczych.

„O wspólnych przedsięwzięciach”

Kontynuacja rozbudowy Parku Rekreacji ZOOM NATURY. Podczas październikowej sesji Rady Miejskiej (tj. 11 października br.) zapoznaliśmy się z informacjami z działalności spółki „ZOOM NATURY”, które zostały przedstawione przez Prezes Beatę Staszewską. Zaznaczymy, że obecnie spółka zatrudnia 32 osoby (umowa o pracę), w sezonie 2016 roku zatrudniała 86 osób. W obecnym roku (dane do września 2016 roku) zostało sprzedanych ponad 14 tys. biletów na Laboratoria, około 30 tys. sprzedanych biletów na Park Linowy, około 1 tys. biletów na Exit Room. Jak zaznaczyła Pani Prezes spółka w przyszłości planuje składać wniosek na modernizację i rozbudowę Ośrodka Wypoczynkowego „Wyspa” jako dalszej kontynuacji rozbudowy Parku Rekreacji ZOOM NATURY w Janowie Lubelskim. Andrzej Majkowski - Wiceprezes „ZOOM NATURY” podkreślił, iż projekt dotyczy: koncepcji architektonicznej modernizacji, w tym termomodernizacji budynków ośrodka wraz z zagospodarowaniem otoczenia: budynku stołówki z kuchnią i świetlicą – parterowego z suteroną oraz tarasami, budynku hangaru z pomieszczeniami mieszkalnymi, pawilonów mieszkalnych (8 pokoi) - dobudowy tarasów wejściowych, tarasy, zadaszenia, zewnętrznego wystroju architektonicznego budynków o stylistyce spójnej z architekturą Parku Rekreacji ZOOM NATURY.

Przebudowa dróg powiatowych z udziałem Gminy Janów Lubelski. Podczas sesji zostały również podjęte uchwały dotyczące udzielenia pomocy rzeczowej i finansowej Powiatowi Janowskiemu. Jedną z podjętych uchwał dotyczyła udzielenia Powiatowi pomocy rzeczowej na wykonanie prognozy zwalniającego na drodze powiatowej Zofianka Górna – Zofianka Dolna w miejscowości Zofianka Górna w kwocie 3 tys. złotych. Ponadto Gmina Janów Lubelski udzieliła pomocy finansowej Powiatowi na zadanie „Ulepszenie budowy drogi powiatowej Łążek Ordynacki – Momoty Dolne w miejscowości Momoty Dolne od km 6+867 do km 7+067, na kwotę 12 tys. złotych. Natomiast 19 tys. złotych to kwota, jaką Gmina Janów Lubelski udziela Powiatowi Janowskiemu na cztery zadania: przebudowę drogi powiatowej ul. Bohaterów Porytowego Wzgórza w lokalizacji od km 0+000 do km 2+068, czyli o długości 2, 068 km, na przebudowę drogi powiatowej Szklarnia – Momoty Górne w lokalizacji od km 3+824 do 4+945, (długość – 1,121 km), na przebudowę drogi powiatowej Jarocin (gr. woj.) – Momoty Górne – Władysławów w lokalizacji od 8+883 km do 10+278 (długość 1,395 km), na przebudowę drogi powiatowej Jarocin (gr. woj.) Momoty Górne – Władysławów w lokalizacji od km 13+425 do km 15+385 (długość 1,960 km).

Zagadnienia społeczne

Jedną z pierwszych uchwał sesji Rady Miejskiej, która odbyła się 28 października br. dotyczyła przyjęcia Gminnego Programu Wspierania Rodziny w Gminie Janów Lubelski na lata 2017 – 2019. Niniejsze zagadnienie przedstawiała Magdalena Kolasa – Dyrektor Ośrodka Pomocy Społecznej. Jak podkreśliła Pani Dyrektor: „Z powodu problemów opiekuńczo-wychowawczych rodziny z terenu gminy od 2012 roku obejmowane są wsparciem asystenta rodziny. Asystentura rodziny polega na towarzyszeniu rodzinie z dziećmi w poszukiwaniu rozwiązań trudnej sytuacji życiowej z wykorzystaniem mocnych stron członków rodziny, zasobów rodziny pochodzenia i rodziny dalszej, społeczności lokalnej i zasobów instytucjonalnych. Głównym celem asystentury jest podniesienie umiejętności opiekuńczo – wychowawczych, prowadzenia gospodarstwa domowego, radzenia z sytuacjami dnia codziennego rodziców lub opiekunów dzieci.

Z takiego wsparcia od 2012 roku skorzystało łącznie 38 rodzin. W 2012 roku wspierano 16 rodzin, następnie w roku 2013 objęto dodatkowo 2 rodziny, a w 2014 – 10 rodzin, w roku 2015 ze wsparcia asystenta rodziny skorzystało 16 rodzin. Natomiast w roku 2016 w pierwszym półroczu ze wsparcia asystenta rodziny korzystało już 12 rodzin. Praca asystenta z rodziną przeciętnie trwa około 2 lat”. Ewa Misztal – inspektor ds. Biura Rady omówiła program współpracy Gminy Janów Lubelski z organizacjami pozarządowymi oraz innymi podmiotami prowadzącymi działalność pożytku publicznego na 2017 rok. Program ma na celu lepsze wykonywanie zadań Gminy Janów Lubelski poprzez możliwie pełne wykorzystanie potencjału organizacji pozarządowych, zwiększenie skuteczności i efektywności działań związanych z realizacją zadań publicznych i dalszy wzrost partycypacji społecznej w rozwiązywaniu problemów lokalnych.

W przyszłym roku podatki w naszej gminie nie wzrosną

Gmina Janów Lubelski nie podnosi podatków od nieruchomości. Nie zmieni się także stawka podatku rolnego. Taką uchwałę podjęła Rada Miejska podczas sesji dnia 28 października br. Uchwała o obniżeniu średniej ceny skupu żyta przyjmowanej do obliczania podatku rolnego

została jednogłośnie przyjęta przez Radnych. Obniża się średnią cenę skupu żyta z kwoty 52,44 zł za 1 dt do kwoty 35,00 zł za 1 dt, mającą zastosowanie przy obliczaniu podatku rolnego na 2016 r. na obszarze Gminy Janów Lubelski.

Tekst i foto: Dorota Kozdra

Rola społeczności lokalnej w procesie rewitalizacji

Piknik rewitalizacyjny



Występy zespołu tańca ludowego „Jacy Tacy”, prezentacja janowskich przedszkoli, pokaz Janowskiego Klubu Karate Tradycyjnego, występ Stowarzyszenia Kobiet Powiatu Janowskiego, pokazy Janowskiego Klubu Sportowego „Olimp”, występ zespołu Klubu Seniora „Janowiacy”, prezentacja Stowarzyszenia Rodziców, Opiekunów i Przyjaciół Dzieci i Młodzieży Niepełnosprawnej „Wawrzynek”, występ Szymona Lisaka, prezentacja Stowarzyszenia Przyjaciół „Promyka”, występy solistów z Janowskiego Ośrodka Kultury oraz „Gra Terenowa Poznajmy się”, to program Pikniku Rewitalizacyjnego, który 27 września odbył się na terenie Parku Miejskiego. Dla wszystkich uczestników gry przewidziano nagrody, a na koniec pikniku rozlosowane zostały nagrody główne.

Piknik poprzedziła konferencja „Rola społeczności lokalnej w procesie rewitalizacji”. Podczas spotkania Burmistrz Krzysztof Kołtyś mówił o terenach, które wzięte są pod uwagę w ramach rewitalizacji. Należy wymienić: Dworzec PKS, teren „Wyspy” nad Zalewem Janowskim. W planach rewitalizacyjnych jest także remont budynku więzienia mieszczący się przy ulicy Ogrodowej, Park Misztalec znajdujący się przy ulicy Wojska Polskiego. Takich miejsc w naszej gminie jest więcej. Niestety ważnym wymogiem



jest tutaj fakt, że obszar rewitalizacyjny nie może obejmować więcej niż 20 % powierzchni gminy, w tym nie może go zamieszkiwać nie więcej niż 35% mieszkańców. Ważnym czynnikiem w rewitalizacji powinna być kwestia rozwiązywania problemów społeczności lokalnej. Burmistrz Krzysztof Kołtyś podkreślił, iż opracowując projekt rewitalizacji, gmina bierze pod uwagę element społeczny, czyli, aby w odnowionych budynkach, zakładach, znalazły się miejsca pracy dla bezrobotnych. Ważnym aspektem jest tutaj także fakt, aby były to także miejsca służące użyteczności społecznej. Wcześniejse obiekty poddane rewitalizacji są tego przykładem. Mówimy o Janowskim Ośrodku Kultury, budynku tzw. „starej poczty” obecnie siedziba Banku PKO BP i Lubelskiej Fundacji Rozwoju (przy ulicy Zamoyskiego), Ośrodka Edukacji Ekologicznej „Lasy Janowskie” przy ulicy Bohaterów Porytowego Wzgórza, Ośrodek Rewalidacyjno – Wychowawczy przy ulicy Zamoyskiego, czy Parku Rekreacji Zoom Natury.

Zaznaczmy, że gra terenowa została przygotowana w współpracy z: organizacjami pozarządowymi janowskimi firmami i instytucjami. Organizatorem Pikniku był Janowski Ośrodek Kultury i Urząd Miejski w Janowie Lubelskim.

Tekst i foto: Dorota Kozdra



Reaktywacja Stowarzyszenia Ad Astra

Małymi krokami zbliża się piękny Jubileusz Szkoły – 100 lecie Liceum Ogólnokształcącego im Bohaterów Porytowego Wzgórza w Janowie Lubelskim. Dokładnie 13 - 14 października 2017 roku w murach tzw. „starego ogólniaka”, spotkają się uczniowie, absolwenci, nauczyciele i ci, którzy tworzyli, czy też tworzą społeczność szkolną Liceum przy ulicy Jana Pawła II w Janowie Lubelskim. Dziś rodzą się pomysły jak uczcić to święto, dziś reaktywowane Stowarzyszenie AD ASTRA podjęło się zadania zintegrowania szerokiego grona osób, chcących podejmować działania wspierające i promujące Szkołę oraz pielęgnować jej bogatą tradycję. Pierwsze

spotkanie odbyło się we wrześniu, drugie w październiku br. We wrześniu obecni na spotkaniu absolwenci szkoły, nauczyciele wraz z Dyrektorem Wiesławą Dyjach wyłonili pięcioosobowy Zarząd Stowarzyszenia. Emilia Żuber (nauczyciel języka niemieckiego ZST w Janowie Lubelskim) została Prezesem. Zastępcą Urszula Czuba (Psycholog SPZZOZ w Janowie Lubelskim). Sekretarzem – Joanna Czaja (nauczyciel języka polskiego z LO), Skarbnikiem – Irena Dycha (Wicedyrektor LO), Członkiem Zarządu – Wiesława Siczek (nauczyciel matematyki z LO). Na październikowym spotkaniu powołano trzyosobową Komisję Rewizyjną. Jej skład jest następujący:

Barbara Nazarewicz – Dyrektor Muzeum Regionalnego, Małgorzata Jasińska – Kierownik Referatu Planowania i Realizacji Inwestycji Urzędu Miejskiego w Janowie Lubelskim, Agnieszka Kulińska – Prezes Stowarzyszenia Rodziców, Opiekunów i Przyjaciół Dzieci i Młodzieży Niepełnosprawnej „Wawrzynek”. Zaznaczmy, że głównym celem Stowarzyszenia jest nie tylko skupienie absolwentów LO im. Bohaterów Porytowego Wzgórza w Janowie Lubelskim i przyjaciół Szkoły zainteresowanych utrzymaniem kontaktów z placówką, kultywowaniem pamięci i tradycji Szkoły oraz jej wspieraniem, ale także gromadzenie informacji dotyczących historii Szkoły, działalności jej absolwentów oraz ich osiągnięć na polu zawodowym, naukowym. Zarząd myśli także nad poszerzeniem oferty zajęć edukacyjnych dla uczniów LO i wspierania innowacji dydaktycznych i wychowawczych, w tym prowadzenie zadań na rzecz nauki, dydaktyki, wychowania oraz pozyskiwanie funduszy na rozwój placówki. Liceum Ogólnokształcące im. Bohaterów Porytowego Wzgórza to szkoła z tradycją, historią. Jej przeszłość zapisana jest nie tylko w licznych fotografiach, ale w murach szkoły. Warto przypomnieć ten „fragment” naszej historii...

Tekst: Dorota Kozdra, foto: archiwum UM



UWAGA!
Świadczenia wychowawcze będą wypłacane nie wcześniej niż 25-go dnia każdego miesiąca



W przypadku złożenia wniosku po 10 dniu miesiąca, świadczenie wychowawcze za dany miesiąc wypłaca się najpóźniej ostatniego dnia miesiąca następującego po miesiącu, w którym złożono wniosek.

W związku z okresem świątecznym w miesiącu grudniu, termin planowanej wypłaty w/w świadczeń jest przewidziany w terminie od 19 do 22 grudnia br.

Medal Komisji Edukacji Narodowej dla Pani Anny Kwiecień

W dniu 14 października 2016 r. w „Sali Błękitnej” Lubelskiego Urzędu Wojewódzkiego odbyła się uroczystość wręczenia nagród i odznaczeń dla nauczycieli za wybitne osiągnięcia w pracy dydaktyczno – wychowawczej. Obok Lubelskiego Kuratora Oświaty, Pani Teresy Misiuk na uroczystości byli obecni Wojewoda Lubelski profesor Przemysław Czarnek i Wicewojewoda Robert Gmitruczuk. W uroczystości uczestniczyła pani Anna Kwiecień, nauczycielka Publicznej Szkoły Podstawowej z Oddziałami Integracyjnymi im. Jana Zamoyskiego w Janowie Lubelskim, która została odznaczona Medalem Komisji Edukacji Narodowej. Pani Anna Kwiecień jest nauczycielem dyplomowanym z 31 letnim stażem pracy pedagogicznej i wyróżniającą oceną pracy zawodowej. Będąc nauczycielem edukacji wczesnoszkolnej, osiąga wysokie wyniki w pracy dydaktyczno – wychowawczej, co przejawia się licznymi osiągnięciami uczniów w klasach, w których jest wychowawcą.

Pani Anna poświęca wiele czasu na rozwijanie w uczniach zainteresowań artystycznych, sportowych i edukacyjnych, co uwidacznia się w znaczących sukcesach uczniów. Uczniowie ci zdobywają wysokie miejsca w przeglądach i konkursach na szczeblu powiatowym, diecezjalnym, wojewódzkim i ogólnopolskim.



Na ogromne uznanie zasługują podejmowane przez panią Annę działania promujące szkołę w środowisku lokalnym: była współtwórcą uroczystości jubileuszu 20 – lecia i 25 – lecia szkoły, które zostały bardzo wysoko ocenione przez środowisko lokalne. Podczas uroczystości uczniowie pani

Anny prezentowali osiągnięcia i talenty artystyczne budzące podziw wśród uczestników uroczystości. Nauczycielka promowała szkołę przygotowując występy uczniów podczas imprez środowiskowych: Dni Janowa, Dni Kultury Chrześcijańskiej, Dzień Otwartej Szkoły, spotkanie dla nauczycieli emerytów, Dzień Dziecka dla dzieci niepełnosprawnych ze stowarzyszenia Wawrzynek, Dzień Matki i wiele innych. Dobro dziecka i jego indywidualne potrzeby to najważniejsze drogowskazy w pracy pani Anny Kwiecień. Wraz ze swoimi uczniami włącza się w akcje charytatywne, realizując ważny cel wychowawczy jakim jest wrażliwość na potrzeby drugiego człowieka. Jest nauczycielem twórczym, stale rozwijającym się, uczestniczącym aktywnie w procesie doskonalenia zawodowego, chętnie dzielącym się doświadczeniem zawodowym. Za „mistrzostwo” w zawodzie nauczyciela pani Anna Kwiecień wielokrotnie była nagradzana przez dyrektora szkoły, Kuratora Oświaty oraz burmistrza Janowa Lubelskiego, a w tym roku została uhonorowana medalem KEN. Jest nauczycielem cenionym przez dyrekcję, nauczycieli, rodziców i uczniów oraz wzorem do naśladowania dla młodych nauczycieli.

Agnieszka Trytek

Dyrektor PSPzOI w Janowie Lubelskim

Nagrodzono nauczycieli i uczniów – Powiatowy Dzień Edukacji Narodowej



„Dzień Edukacji na wesoło...” - wiedzą coś na ten temat uczniowie z Zespołu Szkół Technicznych w Janowie Lubelskim, którzy podczas powiatowych obchodów Dnia Nauczyciela przedstawili bardzo rozrywkowy występ artystyczny. Piosenki, pokaz mody (uczniowie zaprezentowali zmiany w stylu i sposobie ubierania się nauczycieli i uczniów począwszy od czasów prehistorycznych do czasów współczesnych), kabaretowe skecze opowiadające o pracy nauczyciela i pracowników oświaty były jednym z punktów programu Powiatowego Dnia Edukacji Narodowej, który 13 października br. odbył się w Zespole Szkół Technicznych w Janowie Lubelskim. Tego dnia Kamila Surowska (nauczyciel przedmiotów zawodowych ekonomicznych i podstaw przedsiębiorczości) z Zespołu Szkół Technicznych i Michał Łukasz (nauczyciel informatyki) z Zespołu Szkół im. Wincentego Witosa otrzymali awans na stopień nauczyciela mianowanego. Podczas powiatowych obchodów odpowiedzieliśmy na pytanie - jaką rolę pełni nauczyciel w dzisiejszych czasach w wychowaniu i edukacji młodego pokolenia? Za odpowiedź niech posłużą nam słowa Starosty Grzegorza Pyrzyń, który składając życzenie nauczycielom, jak i dyrekcji szkół zaznaczył „Praca nauczyciela jest mierzona przez egzaminy zewnętrzne, przez zdawalność na maturach, którą w niektórych obszarach trzeba poprawić”. Oprócz słów podziękowań, padły także słowa uznania dla nauczycieli, którzy zostali wyróżnieni przez Starostę za prace dydaktyczno - wychowawczą. W tym roku takie nagrody otrzymała: Teresa Biernat - Dyrektor z Zespołu Szkół im. Wincentego Witosa, Jarosław Lenart - Dyrektor z Poradni Psychologiczno - Pedagogicznej, Mariusz Wielba - Dyrektor Zespołu Szkół Technicznych (odebrana podczas Jubileuszu 70. lecia szkoły we wrześniu br.), Elżbieta Czajka - nauczyciel z Ośrodka Rewalidacyjno - Wychowawczego, Bogumiła Kita - psycholog z Zespołu Szkół Technicznych, Jadwiga Pietras - nauczyciel przedmiotów zawodowych z Zespołu Szkół im. Wincentego Witosa,

Wiesława Szyszkowska - nauczyciel matematyki z Liceum Ogólnokształcącego im. Bohaterów Porytowego Wzgórza. Każdego roku podczas Powiatowego Dnia Edukacji Narodowej zostają wręczone stypendia Starosty Janowskiego. Akty stypendialne z rąk Starosty Janowskiego Grzegorza Pyrzyń za szczególne osiągnięcia w nauce z **Zespołu Szkół Technicznych otrzymała**: Katarzyna Iwańczyk z klasy IV Technikum Ekonomicznego, Kamila Felek z klasy III Zasadniczej Szkoły Zawodowej, Oliwia Serwatka z klasy III Technikum Informatycznego. **Z Liceum Ogólnokształcącego im. Bohaterów Porytowego Wzgórza**, stypendium za szczególne osiągnięcia w nauce otrzymał Mateusz Błacha z klasy II, za szczególne osiągnięcia w sporcie - Sylwia Lewandowska z klasy III, stypendium artystyczne otrzymała Marlena Maksim z klasy III. **Z Zespołu Szkół im. Wincentego Witosa** - stypendium za szczególne osiągnięcia w nauce otrzymała Kinga Pawusiak z klasy IV Technikum Zawodowego, za osiągnięcia w sporcie - Aneta Kiszka z klasy III Liceum Ogólnokształcącego ZS, stypendium artystyczne otrzymał Adrian Prężyna z klasy

III Technikum Zawodowego. Zaznaczmy, że w każdej szkole ponadgimnazjalnej przyznano Nagrody Dyrektora. Nagrodę Dyrektora Zespołu Szkół Technicznych otrzymali następujący nauczyciele: Edward Białek, Jadwiga Chmiel, Elżbieta Dębiec, Edyta Drzazga, Ewa Grodecka, Beata Łukasik, Anna Majdanik, Monika Majkowska - Nizioł, Iwona Martyna, Władysław Matysek, Aldona Pituch, Roman Skrzat, Bartosz Szabat. W tym zostali także nagrodzeni pracownicy administracji i obsługi: Marta Konwa, Bożena Malinowska, Krystyna Smutek, Ryszard Oleszko. W Liceum Ogólnokształcącym im. Bohaterów Porytowego Wzgórza, nagrodę z rąk Dyrektora Wiesławy Dyjach odebrała: Grażyna Skiba, Irena Dycha, Elżbieta Tylus, Izabela Wąsek, Bożena Nita, Bożena Janus, Joanna Czajka, Maria Karczmarek, Elżbieta Krasowska, Piotr Jakubiec, Robert Kaproń, Grzegorz Mazur. Wśród pracowników administracyjnych byli to: Izabela Chmielewska, Wanda Siek, Małgorzata Wiechnik, Anna Garbacz, Ewa Podpora, Barbara Flis - Kienig, Mirosława Zdybel, Stanisław Flis, Czesław Spryszak. Dnia 13 października

w Zespole Szkół im. Wincentego Witosa nagrodzono następujących nauczycieli: Magdaleny Flis, Urszula Boryńska, Ewa Biernat, Kinga Jargiło, Monika Kozak, Maria Harasiuk, Barbara Łukasik, Małgorzata Łukasz, Michał Łukasz, Aneta Wąsek - Powrózek, Elżbieta Moskal, Andrzej Hys, Sylwester Utnik. Zaś wśród pracowników niepedagogicznych byli to: Małgorzata Skubik, Renata Malec, Henryka Flis, Maria Czarna, Janina Chmiel, Barbara Barańska, Kazimierz Dębiec. Z rąk Jarosława Lenarta - Dyrektora Poradni Psychologiczno - Pedagogicznej nagrody zostały wręczone: Monice Oszust, Magdalenie Madras, Marcie Zglinieckiej - Krawiec, oraz Iwonie Dul - pracownicy administracji. Dyrektorka Ośrodka Rewalidacyjno - Wychowawczego w tym roku Nagrodę Dyrektora przyznała: Iwonie Bieleckiej, Joannie Sulowskiej, Magdalenie Niekiera, Barbarze Kapica, oraz Marcie Startek, Teresie Łukasik, Katarzynie Łukasik, Kazimierze Wojciechowskiej, Tomaszowi Flis, Tomaszowi Rząd, Zbigniewowi Gałat.

Tekst i foto: Dorota Kozdra



Inwestycje, remonty, roboty budowlane w Gminie Janów Lubelski

Prace zakończone

Zakończyły się prace na ulicy Podlipie, dnia 28 października br. miał miejsce odbiór wykonanego zadania. Zaznaczmy, że roboty budowlane związane były z przebudową ulicy w zakresie chodnika o długości 0+049 do km 0+311 (długość 262 m). Firmą wyłonioną w przetargu, zatem wykonawcą prac było PHU TRANSPORTEK Krzysztofa Biernata z Janowa Lubelskiego. Koszt inwestycji to suma rzędu 92 000, 00 zł brutto.



Nowa nawierzchnia drogi w Pikulach

Przebudowa drogi gminnej w miejscowości Pikule o długości 0,780 km to temat inwestycji, jaka została wykonana w ostatnim czasie. Wykonawcą inwestycji była firma SZWED - BUD z Janowa Lubelskiego Kazimierza Szwego. Koszt inwestycji to suma rzędu 49 300, 86 zł. Zadanie zostało zrealizowane przy współudziale finansowym Nadleśnictwa Janów Lubelski - kwota 29 381,62 zł brutto.

Remont mostu w Łątku Garncarskim

W ostatnim czasie trwały również prace dotyczące remontu nawierzchni pokładu górnego mostu w Łątku Garncarskim na rzece Biała. Roboty wykonał Edward Jargiełło. Koszt zadania to suma rzędu 4 tys. brutto. Zaznaczmy, iż nie jest to ostateczny etap pracy, jakie dotyczą mostu. W bieżącym roku Gmina Janów Lubelski planuje wykonać dokumentację projektową na remont mostu, zaś w przyszłym roku planowana jest generalna jego przebudowa.

Przebudowa ulicy Okopowej

Przebudowy chodnika w Janowie Lubelskim ul. Okopowa. Zadanie dotyczyło wykonania chodnika, zjazdów do posesji na dłu-

gości 280 mb. Ponadto zostały wymalowane i oznakowane przejścia dla pieszych. Wykonawcą zadania była firma PPHU „BLAMEX” Izabela Smył z Błażka. Wartość zadania to suma rzędu ponad 100 tys. zł brutto. Dodajmy, że zadanie zostało sfinansowane z budżetu Gminy Janów Lubelski i Powiatu Janowskiego (50:50).

Prace trwające

Remont ul. Bukowej

Dnia 14 października br. zostało rozstrzygnięte postępowanie ofertowe na wykonanie przebudowy ul. Bukowej. Jest to I etap prac. Zadanie dotyczy wykonania nawierzchni dolnej warstwy ulicy z częściowym odwodnieniem.

Przebudowa drogi powiatowej Janów Lubelski - ul. Turystyczna - etap II



Przebudowa drogi powiatowej Janów Lubelski ul. Turystyczna o długości km 0+712 do 1+830, czyli 1,118 km to temat zadania, którego w przyszłości planowana jest realizacja. Do 19 października 2016 roku, były przyjmowane wnioski w Zarządzie Dróg Powiatowych na realizację wyżej wymienionego zadania. W postępowaniu za najkorzystniejszą ofertę uznano złożoną przez Konsorcjum Firm: Lider Konsorcjum - PBI Infrastruktura S.A. z Kraśnika, Partner Konsorcjum PBI WMB Sp. z o.o z Sandomierza. Zaznaczmy, że remontowana długość dotyczy odcinka drogi od ul. Świerdzowej do Hotelu DUO. Zakres prac obejmuje: Roboty przygotowawcze i rozbiórkowe w tym: roboty pomiarowe, karczowanie pni drzew wraz z zasypaniem dołów kruszywem i zagęszczaniem, rozebranie krawężników, nawierzchni z kostki

brukowej betonowej oraz murków czołowych na zjeździe w km 1+585, rozebranie nawierzchni, roboty ziemne związane z wykonaniem koryta pod warstwy konstrukcyjne ścieżki rowerowej oraz uzupełnienie nasypów - roboty odwodnieniowe, poszerzenie korony drogi i wykonanie ciągu pieszo - rowerowego szerokości 2,50 m, wzmocnienie istniejącej nawierzchni ul. Turystycznej pakietem warstw bitumicznych, szerokość jezdni pozostaje bez zmian (dwa pasy ruchu o szerokości 2,5 m każdy z poszerzeniem na łukach poziomych), przebudowa skrzyżowania z drogą boczną w km 1+080 - dostosowanie wysokościowe istniejących zjazdów do projektowanej niwelety drogi, dostosowanie wysokościowe poboczy z utwardzeniem poboczy mieszanką kruszywa niezwiązanego, oznakowanie pionowe i poziome. Przypomnijmy, że wcześniej miała miejsce przebudowa drogi powiatowej Janów Lubelski ul. Turystyczna o długości 0,7 km Turystycznej (od drogi krajowej nr 19 do skrzyżowania z ul. Świerdzową).

Remont kolejnego odcinka drogi na

trasie Janów Lubelski - Momoty Górne

Na początku października br., ogłoszony został przetarg na przebudowę drogi powiatowej Szklarnia - Momoty Górne w lokalizacji od km 0+744 do km 3+824, o długości przeszło 3km. Jest to kontynuacja ciągu drogowego na trasie Janów Lubelski - Momoty Górne. W tym momencie trwają prace na - 5km odcinku drogi. Zadanie dotyczy: robót przygotowawczych, robót ziemnych, oczyszczenie przepustów pod drogą, rozebranie starych ścianek i wykonanie nowych przy przepustach, wykonanie nakładek bitumicznych z betonu asfaltowego po uprzednim oczyszczeniu i skropieniu emulsją asfaltową istniejącej nawierzchni bitumicznej, wykonanie poboczy utwardzonych mieszanką kruszywa. Termin składania ofert do Zarządu Dróg Powiatowych w Janowie Lubelskim upłynął 18 października 2016 roku. Wykonawcą została Firma Przedsiębiorstwo „MOLTER” z Głogowa Małopolskiego.

Prace planowane

Budowa sieci kanalizacji sanitarnej w miejscowości Biała Pierwsza



Narodowy Fundusz Ochrony Środowiska i Gospodarki Wodnej

Do dnia 27 października 2016 roku, zainteresowani mogli składać oferty na realizację projektów „Budowa sieci kanalizacji sanitarnej i budowa przyłączy kanalizacji sanitarnej w miejscowości Biała Pierwsza” - ponad 3 km kanalizacji i przyłączy. Zadania realizowane będą w ramach działania „2.3. Gospodarka wodno-ściekowa w aglomeracjach oś priorytetowa II Ochrona środowiska, w tym adaptacja do zmian klimatu Programu Operacyjnego Infrastruktura i Środowisko 2014 - 2020”. Dodajmy, że umowa pomiędzy Narodowym Funduszem Ochrony Środowiska i Gospodarki Wodnej, a Przedsiębiorstwem Gospodarki Komunalnej i Mieszkaniowej Sp. z o.o została podpisana 1 września br. Planowany całkowity koszt realizacji projektu to suma rzędu 5 176 095, 14 zł brutto, w tym kwota dofinansowania 3 576 976, 31 zł.

Prace remontowo - budowlane

Wspólnie z Janowskim Nadleśnictwem, Gmina Janów Lubelski będzie wykonywała zadanie pn. „Przebudowa drogi gminnej w miejscowości Łązek Ordynacki w stronę lasu” o nawierzchni tłuczniowej. Przewidywany termin realizacji zadania - listopad 2016 rok. **W tym roku Gmina Janów Lubelski, planuje wykonać dokumentację projektową na przebudowę dróg gminnych:** ul. Polna, ul. Fiołkowa, ul. W. Reymonta, oraz dokumentację na roboty remontowe w Parku Misztalec (ciągi komunikacyjne, oświetlenie, schody). Ponadto Gmina zamierza wykonać przebudowę ulicy Targowej w zakresie pobocza/chodnika na odcinku drogi do ulicy Sowy - Visa.

Dorota Kozdra

Termomodernizacja 7 obiektów użyteczności publicznej w gminie Janów Lubelski

Do 14 listopada 2016 roku, Gmina Janów Lubelski zamierza złożyć wniosek na zadania pn. „Termomodernizacja obiektów użyteczności publicznej w gminie Janów Lubelski”. Zakres projektu obejmuje termomodernizację 7 obiektów użyteczności publicznej w gminie, czyli jest to Publiczna Szkoła Podstawowa z Oddziałami Integracyjnymi w Janowie Lubelskim, Publiczne Gimnazjum im. Jana Pawła II w Janowie Lubelskim, Szkoła

Podstawowa Fundacji Elementarz w Łątku Ordynackim, Zespół Szkół w Białej, Dom Nauczyciela przy ulicy Ogrodowej w Janowie Lubelskim, Ośrodek Pomocy Społecznej w Janowie Lubelskim oraz Publiczna Szkoła Podstawowa w Momotach Górnych. Zadania dotyczą: wymiany oświetlenia, instalacji centralnego ogrzewania (piece), ocieplenia ścian, wymiany okien.

Dorota Kozdra

Nowa siedziba Banku Spółdzielczego w Janowie Lubelskim

Bank Spółdzielczy w Janowie Lubelskim zmienił swoją siedzibę. Dokładnie od poniedziałku tj. 10 października 2016 r. nastąpiło otwarcie nowej siedziby Banku Spółdzielczego w Janowie Lubelskim przy ul. Jana Zamoyskiego 53A. Wcześniej Bank mieścił się przy ul. Wiejskiej 3. Przypomnijmy, iż Prezensem Banku jest Marian Zamojski, Wiceprezensem ds. handlowych - Andrzej Blacha, Wiceprezensem ds. ekonomicznych - Dariusz Dziewa. Dodajmy, iż Bank Spółdzielczy w Janowie Lubelskim otwarty jest od poniedziałku do piątku w godzinach 7:00 - 17:00.

Tekst i foto: Dorota Kozdra



!!! Uwaga !!! Ważna informacja

Przychylając się do sugestii mieszkańców, Urząd Miejski w Janowie Lubelskim, informuje, że na dzień 25.11.2016r. został wyznaczony dodatkowy termin odbioru odpadów biodegradowalnych (liście).

Odpowiadając na pytania naszych mieszkańców, dotyczących ceny wody i ścieków, przedstawiamy cennik w innych gminach.

Lp.	Nazwa	Cena netto zł/m ³			Cena brutto zł/m ³		
		woda	ścieki	suma	woda	ścieki	suma
1.	Janów Lubelski	2,88	4,55	7,43	3,11	4,91	8,02
2.	Lublin	4,88	6,24	11,12	5,27	6,74	12,01
3.	Lublin - gmina	5,66	6,43	12,09	6,11	6,94	13,05
4.	Kraśnik	4,46	5,85	10,31	4,82	6,32	11,14
5.	Opole Lubelskie	2,84	3,06	5,90	3,07	3,30	6,37
6.	Frampol	2,77	4,35	7,12	2,99	4,70	7,69
7.	Poniatowa	3,05	4,31	7,36	3,29	4,65	7,94
8.	Radzyń Podlaski	3,09	4,28	7,37	3,34	4,62	7,96
9.	Szczebrzeszyn	2,70	5,60	8,30	2,92	6,05	8,97
10.	Nisko	2,37	5,93	8,32	2,56	6,43	8,99
11.	Tarnobrzeg	4,25	4,56	8,75	4,59	4,86	9,45
12.	Świdnik	3,54	6,48	10,02	3,82	7,00	10,82
13.	Biłgoraj - gmina	2,64	12,12	14,76	2,85	13,09	15,94
14.	Biłgoraj	2,99	6,15	9,14	3,23	6,64	9,87
15.	Stalowa Wola	2,37	5,95	8,32	2,56	6,43	8,99
16.	Modliborzyce	2,35	3,90	6,25	2,54	4,20	6,74
17.	Zamość	2,22	3,85	6,07	2,40	4,16	6,56
18.	Rzeszów	3,96	3,52	7,42	4,28	3,80	8,08

Nowy rok szkolny w Publicznej Szkole Podstawowej z Oddziałami Integracyjnymi



W Publicznej Szkole Podstawowej z Oddziałami Integracyjnymi 1 września witano nie tylko nowy rok szkolny, ale i nową Dyrektorkę - Agnieszkę Trytek. Przypomnijmy, że Wicedyrektorami są Ewa Widomska i Iwona Walas. Nowa Dyrekcja szkoły została serdecznie przywitana przez Burmistrza Janowa Lubelskiego - Krzysztofa Kołtysia, Przewodniczącą Rady Rodziców - Małgorzatę Skubik oraz Grono Pedagogiczne. Rozpoczęcie roku szkolnego to nie tylko nowe wyzwania, nowe

możliwości, ale także dla niektórych pierwsze poważne egzaminy. Mowa o egzaminie maturalnym. Przypomnijmy, że od tego roku nie ma obowiązku szkolnego dla sześciolatków. Szóstoklasiści nie będą już zobowiązani do pisania egzaminu na koniec szkoły podstawowej. W tym roku, rok szkolny będzie trochę krótszy niż wcześniej planowano. Według wcześniejszych założeń miał skończyć się 30 czerwca, jednakże Ministerstwo Edukacji Narodowej zdecydowało o zmianie na 23 czerwca.

Wszystkim Nauczycielom, Pracownikom Oświaty składamy najserdeczniejsze życzenia spokojnej i satysfakcjonującej pracy. Natomiast wszystkim uczniom, szczególnie tym, którzy dopiero rozpoczynają swoją przygodę z nauką, pragniemy życzyć, aby zdobyta wiedza umożliwiła osiągnięcie kolejnych sukcesów w kolejnych etapach edukacji.

Tekst i foto: Dorota Kozdra

Rozpoczęcie roku szkolnego w Publicznym Gimnazjum w Janowie Lubelskim



Nowy rok szkolny 2016/2017 rozpoczęli 1 września br., uczniowie Publicznego Gimnazjum im. Jana Pawła II w Janowie Lubelskim. W tym roku do grona gimnazjalistów przyjęto około 130 uczniów, ogólnie rok szkolny rozpoczęło około 400 gimnazjalistów. W uroczystym rozpoczęciu roku, uczestniczył Burmistrz Janowa Lubelskiego Krzysztof Kołtyś, Zastępca Burmistrza Czesław Krzyszoń, Dyrektor Zakładu Obsługi Szkół i Przedszkoli Zbigniew Flis, oraz Przewodnicząca Rady Rodziców - Agnieszka Skubik. Nowy rok szkolny dla wszystkich gimnazjów w Polsce, w tym dla janowskiego, jest jedną niewiadomą. Przypomnijmy, że od 2017 roku, według nowej reformy edukacji będzie obowiązywała 8-letnia szkoła powszechna,

4-letnie liceum oraz szkoła branżowa, zamiast zawodówki. W klasach I-IV szkoły podstawowej będzie „poziom podstawowy”, zaś w klasach V-VIII „poziom gimnazjalny”. Dodajmy, że w roku szkolnym 2017/2018 uczniowie kończący klasę VI szkoły podstawowej staną się uczniami VII klasy szkoły podstawowej, a nie jak było wcześniej uczniami pierwszej klasy gimnazjum. Podczas rozpoczęcia roku szkolnego Dyrektor Andrzej Tomczyk przedstawił kalendarz szkoły na 2016/2017 uwzględniając, aby uczniowie aktywnie włączali się w życie szkoły, poprzez organizowane spotkania integracyjne, a także uczestnictwo w kołach zainteresowań, czy zawodach sportowych. Pierwszacom życzone sukcesów, powodzenia,

i wiele niezapomnianych wrażeń. Wszystkim życzone owocnej nauki w nowym roku szkolnym. Po oficjalnym rozpoczęciu roku szkolnego uczniowie udali się do klas na spotkanie z wychowawcami. Zaznaczmy, że najbliższe dni wolne od nauki szkolnej przypadają 14 października Dzień Edukacji Narodowej (Piątek), kolejne 1 listopada Święto Zmarłych, 11 listopada - Święto Niepodległości. Święta Bożego Narodzenia trwają od 23 grudnia do 1 stycznia. W tym roku ferie zimowe w województwie lubelskim rozpoczynają się od 16 do 29 stycznia.

Tekst: Dorota Kozdra, foto: Jan Machulak

Kolejny sukces zapaśniczki „Olimpu”

Edyta Czarna - zawodniczka JLKS "Olimp" Janów Lubelski wywalczyła srebrny medal w kat. wag. 43kg w Pucharze Polski Kadetek do 17 lat w dn. 21-22.10.2016r. w Piotrkowie Trybunalskim. Zapewniła sobie miejsce w kadrze narodowej na 2017 r.

Tekst i foto: Tadeusz Kuśmierczyk



Podziękowanie dla Pana Zbigniewa Czajkowskiego

Rodzice uczniów odznaczonych „Antkiem Roku 2016” pragną złożyć serdeczne podziękowania za 3 lata owocnej nauki i treningów.

Dziękujemy, że przez sport kształtował Pan w naszych dzieciach charakter, pokazywał, iż nie warto poddawać się, a raczej z zapałem dążyć do celu.

Dziękujemy za poświęcony czas, wielkie zaangażowanie i dyspozycyjność.

Dziękujemy za wszystkie sportowe osiągnięcia i piękne wspomnienia, które będą towarzyszyły naszym dzieciom przez długi okres życia.

Życzymy dalszych sukcesów zawodowych i osobistych, spełnienia obranego celu oraz tego, aby podejmowany trud był źródłem satysfakcji i społecznego uznania.

*Z wyrazami szacunku
Wdzięczni Rodzice*

Dzień Edukacji Narodowej. Wyróżniono nauczycieli



Z okazji Dnia Edukacji Narodowej Burmistrz Janowa Lubelskiego Krzysztof Kołtysia doceniając pracę nauczycieli, ich wkład w wychowanie młodego pokolenia, jak również chcąc podkreślić ich trud, poświęcenie w minionym roku szkolnym, przyznał nagrody następującym nauczycielom: Publiczne Gimnazjum w Janowie Lubelskim: Andrzej Tomczyk (Dyrektor), Marek Flis (język niemiecki), Grażyna Kras (Wicedyrektor), Ewa Kulpa (Język angielski), Wioletta Małysz (wychowawca świetlicy), Joanna Rosińska (matematyka), Krzysztof Skakuj (matematyka), Zofia Zezulińska (chemia). W Publicznej Szkole Podstawowej z Oddziałami Integracyjnymi w Janowie Lubelskim: Agnieszka Trytek (Dyrektor), Ewa Widomska (Wicedyrektor), Anna Kwiecień (edukacja wczesnoszkolna), Monika Leśniak – Skakuj (Język angielski), Dorota Styk (edukacja wczesnoszkolna, matematyka), Teresa Maiło (edukacja wczesnoszkolna), Siostra Maria Turowska (religia), Zbigniew Czajkowski (wychowanie fizyczne), Włodzimierz Kulpa (wychowanie fizyczne), Ryszard Majkowski

(Kierownik Hali Sportowej). Nagrodzono Dyrektorów: Zespołu Szkół w Białej: Jolanę Nieścior, Publicznej Szkoły Podstawowej w Momotach Górnych: Barbarę Haliniak, oraz Panią Dyrektora Publicznego Samorządowego Przedszkola Nr 1 z Oddziałami Integracyjnymi w Janowie Lubelskim - Elżbietę Gil, Dyrektora Publicznego Samorządowego Przedszkola Nr 3 w Janowie Lubelskim - Halinę Drelich, Dyrektora Zakładu Obsługi Szkół i Przedszkoli w Janowie Lubelskim - Zbigniewa Flis, Księgową ZOSiP – Barbarę Abramek. Listy gratulacyjne zostały wręczone nauczycielom 24 października br. przez Burmistrza Janowa Lubelskiego Krzysztofa Kołtysia, Bożenę Czajkowską - Sekretarz Gminy, Ewę Janus - Przewodniczącą Rady Miejskiej, Monikę Machulak - Skarbnik Gminy.

Ten dzień przypominał także, że nie tylko młodzi ludzie, ale być może każdy z nas poszukuje nauczyciela i mistrza, który wskaże nam odpowiednią drogę i powie, co w życiu jest naprawdę ważne.

Tekst i foto: Dorota Kozdra



Kolejne wyróżnienie dla Parku Rekreacji ZOOM NATURY



Wśród najlepszych produktów turystycznych województwa lubelskiego, ogłoszonych podczas VII Lubelskiej Gali Turystyki, znalazł się Park Rekreacji ZOOM NATURY. Podczas tegorocznej Gali, mającej miejsce 19 października br. w Centrum Spotkania Kultur w Lublinie, kapituła wybrała trzy najlepsze produkty turystyczne 2016 roku: „Noc Kultury” w Lublinie, „Zamojski wehikuł czasu” i „Apartamenty w Drzewach” w Nałęczowie oraz przyznała pięć wyróżnień. Pierwsze wyróżnienie otrzymał Park Rekreacji ZOOM Natury. Nagrodę odebrał Andrzej Majkowski – Wiceprezes Spółki. Drugie miejsce otrzymał: Lublin sportival, trzecie

Festiwal Języka Polskiego Szczepreszyn, czwarte - cykliczne sploty kajakowe Bug - Humor - Ognisko, piąte Europejski Festiwal Smaku. Dodajmy, że Kapituła wybierając najlepsze produkty turystyczne województwa lubelskiego, przeanalizowała atrakcyjność i dostępność danego produktu turystycznego dla turystów. Wzięto także pod uwagę zastosowanie innowacyjności i wykorzystanie nowych technologii, szczególnie znaczenie dla gospodarki regionu, o czym mówił podczas Gali Krzysztof Grabczuk - Wicemarszałek Województwa Lubelskiego. Gratulujemy i życzymy dalszych sukcesów.

Tekst: Dorota Kozdra, foto: nadesłane

50. lecie koła PZN w Janowie Lubelskim

Dnia 13 października br. Koło Polskiego Związku Niewidomych w Janowie Lubelskim świętowało 50. lecie powstania.

Tego dnia także obchodzono Międzynarodowy Dzień Białej Łaski. Przypomnijmy, że pierwszym Prezesem Koła

PZN była Janina Olaś, kolejno Maria Oleszko, od 2007 roku Prezesem jest Krystyna Dziadosz, która swoją funkcję sprawuje do dziś. Należy tu wymienić osoby, które najdłużej należą do Związku: Weronika Wach - 41 lat, Mria Oleszko - 37 lat, Stanisław Dudzic - 33 lat, Marian Kupiec - 26 lat, Irena Marchut, Genowefa Pikuła, Krystyna Dziadosz - 25 lat, Ryszard Góra, Marianna Kostrzewa - 22 lata,

Krystyna Kulpa, Krystyna Bartyna - 21 lat. Tego dnia na ręce Prezes Krystyny Dziadosz złożono kwiaty i gratulację. W imieniu Gminy Janów Lubelski życzenia składał Czesław Krzysztoń - Zastępca Burmistrza, w imieniu Starostwa Powiatowego - Anna Śmit - Dyrektor Powiatowego Centrum Pomocy Rodzinie. Serdeczne gratulację w tym wyjątkowym dniu popłynęły również z ust ks. kan dr Jacka Staszaka, Lidii Tryka - instruktora ds. folkloru Janowskiego Ośrodka Kultury. Wśród zaproszonych gości należy wymienić - Halinę Walkiewicz z Lublina oraz Krystynę Potryszcz z Kraśnika. Niniejsze popołudnie upłynęło przy muzyce zespołu „Janowiacy”, długich rozmowach o wspólnych spotkaniach, a szczególnie o sympatycznej atmosferze mającej charakter integracji.



Tekst i foto: Dorota Kozdra

„Choć w papierach lat przybyło, to naprawdę wciąż jesteśmy tacy sami...” 70. lecie Zespołu Szkół Technicznych

Obchody rocznicowe 70. lecia Zespołu Szkół Technicznych w Janowie Lubelskim zgromadziły dnia 23 września 2016 roku, uczniów, nauczycieli, absolwentów, przedstawicieli jednostek samorządowych, dyrekcję szkół. Przypominały te najpiękniejsze wspomnienia, dziś zapisane złotą czcionką, a jutro odczytane przez kolejne pokolenia. Uroczystości rocznicowe rozpoczęły się od Mszy Świętej w kościele pw. Św. Jadwigi. Kolejno w pochodzie prowadzonym przez „Olek Orkiestrę”, przeszliśmy na plac szkolny, gdzie miała miejsce dalsza część spotkania. To w murach tej szkoły rodziły się nowe przyjaźnie i smutne rozstania. 70 lat - dziś zadajemy pytanie, ile pokoleń uczęszczało do tej szkoły, która początkowo mieściła się przy ulicy Zamoyskiego, a od października 1977 roku przy ulicy Ogrodowej? Jaką wartość w edukacji miało kiedyś, a ma dziś szkolnictwo zawodowe? Odpowiadamy. 12,5 tys. absolwentów opuściło mury szkoły w ciągu 70 lat. Obecnie w Zespole Szkół Technicznych uczy się 450 uczniów, w tym młodzież z Ukrainy. Ile wspomnień w tym miejscu zapisał czas? W ciągu 70 lat szkołą kierowało sześciu Dyrektorów. Na uroczystościach rocznicowych obecni byli: Henryk Wujec (1963 – 1964) oraz Franciszek Rocznik (1981-2000), którzy w ramach wyrazu uznania i wdzięczności za swoją pracę otrzymali okolicznościowe listy gratulacyjne z rąk obecnego Dyrektora Mariusza Wieleby i Starosty Janowskiego Grzegorza Pyrzyny. Nie tylko dyrektorzy tworzyli wizerunek szkoły, ale także zastępcy, kierownicy internatu, warsztatów. Emerytowana Kadra Kierownicza to: Józef Michalski, Mirosław Nowakowski, Tadeusz Nowicki, Grażyna Pęziół, Czesław Skiba, Piotr Szkutnik, Zofia Widz – Baryła. Dyplomy za swoją pracę otrzymały także te osoby, które piastowały stanowiska kierownicze w niedalekiej przeszłości m.in. Wiesława Dyjach, Anna Szmidt, Marzena Moskał, Roman Skrzat, Ryszard Dyjach, Mieczysław Gierczak, oraz aktualni kierownicy i dyrektorzy: Jadwiga Chmiel, Anna Majdanik, Edward Białek, Elżbieta Nalepa. Kolejnymi wyróżnianymi osobami były Panie, które przez wiele lat zajmowały stanowiska Głównej Księgowej Szkoły: Krystyna Wujec, Wiesława Widz. Najpiękniejsze wspomnienia mają Ci nauczyciele, którzy w Zespole Szkół Technicznych uczą najdłużej: Jadwiga Chmiel (nauczyciel matematyki, Wicedyrektor, w szkole pracuje od 1989 roku), Ryszard Dyjach (nauczyciel praktycznej nauki zawody, pracuje od 1990 roku), Mieczysław Gierczak (nauczyciel fizyki, przedmiotów zawodowych, pracuje od 2004 roku), Bogumiła Kita (psycholog szkoły, pracuje od 2000 roku), Henryk Machulak (nauczyciel praktycznej nauki zawodu, pracuje 1991 roku), Jarosław Mędrak (nauczyciel wychowania fizycznego, w szkole pracuje od 1989 roku), Jan Papierz (nauczyciel wychowania fizycznego, pracuje od 1993 roku), Roman Skrzat (nauczyciel przedmiotów zawodowych, pracuje 1989 roku), Cecylia Suchora (nauczyciel przedmiotów zawodowych, pracuje od 1991), Zbigniew Wach (nauczyciel praktycznej nauki zawodu, pracuje od 1987 roku), Janina Wiechnik (nauczyciel języka polskiego, pracuje od 1999 roku), Andrzej Zezuliński (nauczyciel religii, pracuje od 1992 roku). Są także ludzie, którzy troszczą się o sprawy finansowe, gospodarcze, porządkowe. Nie zawsze w szkole są zauważani, a ich praca nie zawsze jest doceniona. Jubileusz był stosownym momentem, aby im podziękować. To pracownicy administracji i obsługi: Marta Konwa, Tadeusz Konwa, Elżbieta Nalepa, Elżbieta Kowalska, Bożena Malinowska, Ryszard Oleszko, Krystyna Smutek, Zofia Spryszak. Jubileusz to także czas, w którym zostaje przypomniana historia szkoły, wspólna praca, nauka, a również refleksja nad przemijającym czasem. Podczas jubileuszowych obchodów Jadwiga Chmiel – Wicedyrektor przedstawiła historię szkoły.

Warto tu odnotować, że pierwsza nazwa szkoły brzmiała Publiczna Szkoła Doksztalcząca Zawodowa, została powołana przez Kuratorium Okręgu Szkolnego w Lublinie w listopadzie 1946 roku. Kierownikiem szkoły był Jan Świtluk. W 1947 roku, szkoła nosiła już nazwę Publiczna Średnia Szkoła Zawodowa. Ciekawostką jest tutaj fakt, że pierwszy rok szkolny rozpoczął się 13 stycznia. Wraz z rozbudową szkoły zmieniła się jej nazwa. W 1951 roku była to Państwowa Zasadnicza Szkoła Zawodowa. Natomiast już w 1952/1953 funkcjonowała pod nazwą Zasadnicza Szkoła Metalowo-Drzewna w Janowie Lubelskim. Jak wspomnieliśmy wcześniej budynek szkoły z ul. Zamoyskiego na ulicę Ogrodową przeniesiono w październiku 1977 roku. Rok później szkoła nosiła nazwę Zespół Szkół Zawodowych, do którego włączona została Zasadnicza Szkoła Leśna. Od lipca 2015 roku szkoła nosi nazwę Zespół Szkół Technicznych. Od 2000 roku Dyrektorem szkoły jest Mariusz Wieleba. Od 2001 roku Wicedyrektorem Jadwiga Chmiel. Obecnie w szkole zatrudnionych jest 52 nauczycieli, Kierownikiem Internatu jest Anna Majdanik, Kierownikiem Warsztatów Szkolnych Edward Białek. W ciągu 70 lat w szkole pracowało 424 pracowników.

Dyrektorzy szkoły: Jan Świtluk (1946 -1963), Henryk Wujec (1963-1964), Mieczysław Kowalski (p.o. Dyr.) (1964 – 1966), Henryk Pąkowski (1966 – 1971), Leon Bednarczyk (1971 - 1981), Franciszek Rocznik (1981 – 2000), Grażyna Pęziół (p.o. Dyr.) (IX – XI 2000), od września 2000 roku Mariusz Wieleba. W skład Zespołu Szkół Technicznych wchodzi Technika (Mechaniczne, Przemysłu Drzewnego, Ekonomiczne, Budowlane, Informatyczne, Samochodowe, Usług Fryzjerskich), Zasadnicza Szkoła Zawodowa (zawody: sprzedawca, kucharz, ślusarz, fryzjer, krawiec, mechanik pojazdów samochodowych, elektromechanik, piekarz, stolarz, monter elektroniki, monter instalacji i urządzeń sanitarnych, wędliniarz, murarz - tynkarski), Liceum Ogólnokształcące dla Dorosłych. Jubileusz to czas spotkań. Interesujące anegdoty z życia Zespołu Szkół Technicznych zostały opowiedziane i przedstawione przez uczniów. Występ artystyczny został przygotowany przez solistów: Agnieszkę Startek, Agatę Szewc, Jakuba Peret, pianistkę – Valeriya Iszczuk, szkolny zespół muzyczny (gitara elektryczna – Piotr Ciupak, gitara basowa – Tomasz Kamiński, Perkusja – Dariusz Krzysztóń, na klawiszach grał Piotr Pizoń), Agata Jędzura i Paweł Ciupak. Ponadto wystąpił zespół JUMP, uczniowie zaprezentowali poloneza, zaś na zakończenie wszyscy wspólnie odśpiewali piosenkę Maryli Rodowicz: „ale to już było i nie wróci więcej, i choć tyle się zdarzyło, to do przodu wciąż wyrwa głupie serce (...) choć w papierach lat przybyło, to naprawdę wciąż jesteśmy tacy sami”. Jakże aktualne są te słowa, gdy wczytuje się we wspomnienia nauczycieli i absolwentów, jakie zostały zapisane w Jubileuszowej publikacji.

„Jubileusz 70 –lecia Zespołu Szkół Technicznych w Janowie Lubelskim 1946 – 2016) to książka wydana z okazji Jubileuszu, pod redakcją: Elżbiety Dębiec, Emilii Żuber, Iwony Dąbek. Publikacja pełni funkcję przewodnika, który prowadzi nas przez kolejne lata istnienia szkoły – Zespołu Szkół Technicznych w Janowie Lubelskim. To nie tylko wspomnienia nauczycieli i absolwentów, to także miejsca. Te miejsca pozostały wyznaczone na mapie wczorajszego dnia. Dziś coraz częściej do nich powracamy. Dziś, czas zapisuje kolejne stronicę..., te wspomnienia na białej kartce papieru kreśli nam przyszłe życie...

Zaznaczmy, że część oficjalną uroczystości poprowadzili: Aldona Pituch (nauczyciel języka polskiego) i Jakub Kuśmierz (uczeń ZST), część artystyczną uczniowie: Karolina Moskał i Łukasz Pizoń.

Tekst i foto: Dorota Kozdra



„Bo nie wszystkim pomógł los, wrócić z leśnych dróg..”

Jest taki wiatr co łączy wszystkie myśli, jest taki czas, który przywraca pamięć o „tych, których nie ma. Bo nie wszystkim pomógł los, wrócić z leśnych dróg, gdy kwitły bzy. Gdzieś pozostał ognisk dym, dróg przebytych kurz, cień siwej mgły...”. 77. rocznica zakończenia działań obronnych grupy pułkownika Tadeusza Zieleniewskiego, przywraca nie tylko pamięć o tym ważnym wydarzeniu w historii lokalnej naszej gminy, ale stawia pytanie jak dzisiaj rozumiemy słowa „Bóg, Honor, Ojczyzna”. Pytał ks. Kazimierz Sagan – Proboszcz Parafii pw. Św. Wojciecha w Momotach Górnych podczas polowej Mszy Świętej. Za odpowiedź posłużył nam również występ młodzieży z Liceum Ogólnokształcącego im. Bohaterów Porytowego Wzgórza, który został przygotowany pod kierunkiem nauczycieli LO: Bożeny i Waldemara Janusów oraz Agnieszki Wołoszyn (scenografia). „Skreślam dziś do Ciebie kilka słów...” - słuchając słowa piosenki Lecha Makowieckiego „Katyń”, patrzymy na uczniów: Agata Łukasik, Martyna Bębenek, Weronika Kargut, Ewa Baciur, Izabela Oleszko, Jakub Dolecki, Mateusz Blacha, Maciej Łacko, Jakub Grzegórski, Wojciech Zezulinski... i przypominamy sobie tamten czas. Jest 26-27 września 1939 r. płk Tadeusz Zieleniewski, dowódca resztek

33 Rezerwowej Dywizji Piechoty, na ziemi lubelskiej zorganizował zgrupowanie tzw. Grupę Zieleniewskiego. Liczebność grupy osiągnęła 15 tys. żołnierzy. Znaleźli się w bardzo trudnej sytuacji strategicznej - ze wschodu podchodziła Armia Czerwona, a z zachodu Niemcy. Dowództwo grupy postanowiło jednak walczyć z oddziałami niemieckimi. Gdy dołączyły oddziały Armii Czerwonej, Grupa Zieleniewskiego została osaczona przez siły obu najeźdźców i zmuszona do kapitulacji. Dnia 1 października 1939 roku oddział rozbrojono, a ok. 10 tys. żołnierzy i oficerów zostało wysłanych do sowieckiej niewoli. Wiosną 1940 r. oficerowie zostali wymordowani w Katyniu. Żołnierzy rozesłano do sowieckich łagrów. Dnia 25 września 2016 roku. Patrzymy na wojskową asystę honorową, wystawioną przez Batalion Dowodzenia Wielonarodowej Brygady w Lubinie, słyszymy hymn Polski odegrany przez Orkiestrę Wojskową z Radomia i stawiamy kolejne pytanie dotyczące naszego patriotyzmu. Tym razem wsłuchujemy się w słowa przemówienia Grzegorza Pырzyny – Starosty Janowskiego, który podkreślił, iż ogromne znaczenie dla wszystkich ma bezpieczeństwo i obronność kraju: „Ministerstwo Obrony Narodowej powołało do życia Wojska Obrony Terytorialnej, czyli piąty rodzaj sił zbrojnych (obok wojsk lądowych, powietrznych, specjalnych i marynarki wojennej). W najbliższym czasie, na terenie Lubelszczyzny ma powstać jedna z pierwszych brygad obrony terytorialnej, która umocni zdolności obronne naszego regionu, zwłaszcza w obliczu narastających konfliktów zbrojnych za wschodnią granicą Polski. W Janowie Lubelskim działa Stowarzyszenie Sportowo-Obronne „Druh” im. Rotmistrza Witolda Pileckiego, natomiast w Godziszowie Stowarzyszenie na Rzecz Obronności Polski „Legion” im. płk Beliny - Prażmowskiego. Zespół Szkół im. Wincentego Witosa w Janowie Lubelskim kształci młodzież o profilu wojskowym” - dodając - „bezpieczeństwo to także bezpieczna komunikacja, to dobrze zmodernizowane drogi.

W roku bieżącym i przyszłym na odcinku Janów Lubelski-Momoty chcemy przebudować 15 km dróg powiatowych za kwotę 7 mln zł” – zaznaczył Janowski Starosta. Natomiast Jerzy Bielecki – Poseł na Sejm RP zwrócił uwagę, iż patriotyzm należy krzewić od najmłodszych lat. Przykładem jest dzisiejsza uroczystość, na której obecni są harcerze i młodzież. Pan Poseł zaznaczył, że ostatnie wydarzenia jak Światowe Dni Młodzieży i szczyt NATO, utwierdziły nas w przekonaniu, że żyjemy i mieszkamy w bezpiecznym kraju.

Przy pomniku płk. Tadeusza Zieleniewskiego, który znajduje się koło kościółka w Momotach Górnych, samorządowcy, delegacje szkół, instytucji, stowarzyszeń oddają hołd, składając wiązanki kwiatów. Na tegorocznych uroczystościach Gminę Janów Lubelski reprezentował Burmistrz Janowa Lubelskiego Krzysztof Kołtyś, Zastępca Burmistrza Czesław Krzysztoń, Ewa Janus Przewodnicząca Rady Miejskiej. Uroczystość odbyła się pod honorowym patronatem płk dypl. Piotra Chudzika - Szefa Wojewódzkiego Sztabu Wojskowego w Lublinie, a została przygotowana przez Starostwo Powiatowe w Janowie Lubelskim.

Tekst i foto: Dorota Kozdra



„Nie umiera ten, kto trwa w sercach i pamięci żywych...”

Z głębokim żalem i smutkiem przyjęliśmy wiadomość o śmierci wybitnego specjalisty chirurga **WŁADYSŁAWA ANASIEWICZA** człowieka wielkiego serca, przez kilkadziesiąt lat bezgranicznie oddanego pracy na rzecz osób chorych i niepełnosprawnych w janowskim domu pomocy społecznej. **RODZINIE I NAJBLIŻSZYM ZMARŁEGO** składamy wyrazy współczucia Dyrekcja, Mieszkańcy i Pracownicy „BARKA” Dom Pomocy Społecznej im. Jana Pawła II w Janowie Lubelskim



„Czas jest najlepszym lekarstwem na smutek, a wspomnień nikt nam nie odbierze, zawsze będą z nami”

Z głębokim smutkiem przyjęliśmy wiadomość o śmierci **Władysława Anasiewicza** **Zasłużonego dla Gminy Janów Lubelski** Wyrazy współczucia i otuchy rodzinie i znajomym składa **Burmistrz Janowa Lubelskiego** **Pracownicy Urzędu Miejskiego** **Radni Rady Miejskiej**

Mając na uwadze rosnące potrzeby mieszkańców rozwijającego się miasta i powiatu w 1974 roku pan Anasiewicz zainicjował budowę nowego szpitala w Janowie Lubelskim. W tym bezprecedensowym przedsięwzięciu uzyskał wsparcie i aprobatę kierownictwa Wydziału Zdrowia Prezydium Wojewódzkiej Rady Narodowej w Lublinie oraz Departamentu Inwestycji w Ministerstwie Zdrowia. Rok 1981 był rokiem zakończenia budowy szpitala i wtedy rozpoczął się II etap, tj. wyposażenie poszczególnych oddziałów, zaczynając od bloku operacyjnego, a na profesjonalnym zapleczu technicznym kończąc. W czasie budowy nowego szpitala Pan Władysław Anasiewicz uczestniczył we wszystkich naradach technicznych oraz codziennie przebywał na placu budowy. Budowa szpitala była jego wielką pasją i wyzwaniem.

Doskonale łączył pracę lekarza z obowiązkami związanymi z budową i wyposażeniem nowej placówki. W tym okresie czynnie uczestniczył także w rozbudowie, modernizacji i budowie 14 ośrodków zdrowia, osiedla mieszkaniowego przy szpitalu oraz stacji pogotowia ratunkowego. Do roku 1994 tj. do czasu przejścia na emeryturę pełnił funkcję ordynatora oddziału chirurgii. Pozostał czynnym zawodowo lekarzem pracując w poradni chirurgicznej. Przez cały okres pracy zawodowej związany był z Domem Pomocy Społecznej w Janowie Lubelskim. Od 1999r. pracował, jako chirurg w poradni chirurgicznej NZOZ „ZDROWIE”. W czasie pełnienia obowiązków ordynatora tj. od 1960 do 1994 roku wykształcił 22 lekarzy specjalistów chirurgów, wiele czasu poświęcał również na prace społeczne, jako radny powiatowy i działacz PCK. Za całokształt pracy zawodowej i społecznej otrzymał liczne odznaczenia państwowe.

Władysław Anasiewicz w dniu 13 lipca 2010 roku, na wniosek Radnych Rady Miejskiej uzyskał tytuł Zasłużony dla Gminy Janów Lubelski. Pan Władysław Leszek Anasiewicz ur. 20 maja 1928 r. w Zembrzycach. Z Janowem Lubelskim związany od kwietnia 1961 roku, jako dyrektor szpitala powiatowego w Janowie i jednocześnie dyrektora oddziału chirurgii. Obszar działalności lek. med. Władysława Anasiewicza jest dość szeroki, zajął się organizacją i poprawą warunków pracy, szkoleniem kadry medycznej i pozyskaniem nowych pracowników. W tym czasie uzyskał dwie specjalizacje II stopnia: z chirurgii ogólnej i z zakresu organizacji ochrony zdrowia, odbył liczne kursy doskonalące, oraz miesięczny kurs z organizacji ochrony zdrowia w Leeds w Anglii (będąc stypendystą WHO).



„Nie umiera ten, kto trwa w pamięci żywych...”

Rodzinie zmarłej **Danuty Wąsik** wyrazy głębokiego współczucia i słowa otuchy składa **Zarząd, Trenerzy, Zawodnicy „MKS” Janowianka”**

Początek roku szkolnego z Filmoteką Szkolną



Dnia 16 września 2016 roku w Janowie Lubelskim odbyła się kolejny raz ogólnopolska Filmowa Gra Miejska. Pięćdziesięciu uczestników gry współrealizowało w Parku Rekreacji Zoom Natury, rozwiązując zadania o tematyce filmowej, które przygotowała młodzież Zespołu Szkół Technicznych.

Treści zadań wymagały od drużyn pracy zespołowej oraz kreatywności. Wszystkie polecenia zostały wcześniej zakodowane, dlatego niezbędne dla uczestników okazały się smartfony z aplikacją QC Code Reader. Kapitanowie drużyn na bieżąco zamieszczali na Facebooku wykonane zadania w specjalnie utworzonej w tym celu grupie zamkniętej. Uczniowie układali puzzle filmowe, wskazywali na korzyści płynące

z oglądania filmów, odgadywali tytuły, a także naśladowali bohaterów filmowych, wykazując się przy tym nietuzinkowymi pomysłami m.in. wykonali wspólne zdjęcie z nowożeńcami oraz odśpiewali piosenkę z filmu Stanisława Barei z napotkaną grupą uczniów ze szkoły podstawowej. Najwięcej emocji wzbudziło jednak ostatnie zadanie - „szalona fotka”, czyli wspólne zdjęcia w przebraniach bohaterów filmowych. Na zakończenie gry odbyło się losowanie nagród. Serdecznie dziękując sponsorom nagród w Filmowej Grze Miejskiej, którymi byli: Stowarzyszenie Lokalna Grupa Działania „Leśny Krąg”, Park Rekreacji Zoom Natury, Janowski Ośrodek Kultury, PKO Bank Polski SA w Janowie Lubelskim oraz

Ośrodek Szkolenia Kierowców Auto Kolor. W grze uczestniczyli uczniowie z Zespołu Szkół w Białej, Publicznego Gimnazjum im. Jana Pawła II, Liceum Ogólnokształcącego im. Bohaterów Porytowego Wzgórza i Zespołu Szkół Technicznych w Janowie Lubelskim oraz z Zespołu Szkół Ponadgimnazjalnych nr 2 im. Tadeusza Kościuszki w Stalowej Woli.

Filmowa Gra Miejska w Janowie Lubelskim została zrealizowana w ramach projektu „Filmoteka Szkolna. Akcja!” we współpracy z Filmoteką Narodową i Centrum Edukacji Obywatelskiej przy wsparciu Polskiego Instytutu Sztuki Filmowej.

Emilia Żuber



Może to szmer życia puka, a może to tylko wczorajszy dzień

Jesienne wieczory przeplatane nostalgią, długimi opowieściami, zamknięte między kartkami powieści odczytanej każdego dnia na nowo. Gdy krople rosy goszczą na zmęczonych kwiatach, a zapach jesiennych liści w nasze wspomnienia się wkrada, właśnie wtedy nasze myśli zatrzymują nas na kartkach książki i dostrzegamy cytaty następującej treści: „jak zapomnieć tamte chwile? Piszę, aby przemienić smutek w tęsknotę, a samotność we wspomnienia, aby potem, kiedy skończę już opowiadać tą historię, móc wrzucić ją do rzeki Piedry, jak powiedziała kobieta, która mnie przyciągnęła. A wody - według słów pewnej świętej - mogą ugasić to, co napisał ogień” (Paulo Coelho).

Przy dobrej herbacie, z ciszą kończącego się dnia, zaczytujemy się w powieściach kryminalnych. Zagadki, tajemnice odrywają nas od rzeczywistości. Czytamy pierwszy tom, drugi i... trzeci. Czytując kolejne strony, stawiamy sobie pytanie - gdzie tak naprawdę jesteśmy. Tu - w obecnej rzeczywistości, czy w świecie książek? Zapominamy o całym otaczającym świecie i przenosimy się w rzeczywistość kreowaną przez autora.

Gdy zbliżają się jesienne wieczory coraz częściej sięgamy po literaturę. Jak zaznacza Edyta Przystańska z Miejskiej i Powiatowej Biblioteki Publicznej w Janowie Lubelskim „czytelnicy wypożyczają powieści z działu literatury współczesnej obyczajowej, są to ekranizacje filmowe, ale także dość często literatura faktu, biografie, reportaże. Czytelnicy - podkreśla w rozmowie Pani Edyta czytają książki, które oparte są na faktach, często są to wszystkie powieści np. jakiegoś ulubionego pisarza. Za przykład mogą podać „Milenium. Trylogia” Stiega Larssona, kryminał „Ukryta głębia” Ann Cleeves, „Bezdomna” Katarzyny Michalak, „Miasto upadłych aniołów” Clare Cassandra, „Gra o tron” George'a R.R. Martina”. Szczególnym



zainteresowaniem cieszy się w dalszym ciągu literatura Katarzyny Grocholi, Magdaleny Witkiewicz, Joanny Norowskiej. Młodszy czytelnicy zaczytują się w fantastyce. Najbardziej poczytalną pozycją, jak podkreśla Małgorzata Trójczak jest „Harry Potter” J.K. Rowling, „Magiczne drzewo” Andrzeja Maleszki, „Bitwa w Labiryncie” Percy Jackson, „Gone” Michaela Granta. Ci najmłodszy czytelnicy wypożyczają bajki, które można zobaczyć na ekranach kin. Jak dostrzegają Pani Bibliotekarki czytelnicy lubią czytać „prawdziwe życiowe historie”, ale z drugiej strony będzie to też literatura historyczna i to ta szczególnie z okresu II wojny światowej. I tutaj polecamy „Smaragdową tablicę” Montero Carla. To historia poszukiwania wyjaśnienia tajemnicy sprzed wieków, którą stopniowo odkrywa główna bohaterka. Pewnego dnia czyta tajemniczy list z czasów drugiej wojny światowej, który naprowadza ją na ślad tajemniczego obrazu „Astrolog”. Mąż głównej bohaterki skuszony wielką wartością dzieła, przekonuje Anę, aby zajęła się jego poszukiwaniem. Ana odkrywa nie tylko zawisłe losy rodziny, która od pokoleń strzeże Astrologa, ale i niezwykłą prawdę, która całkowicie zmienia jej życie.

Dorota Kozdra

To była podróż gdzie sterem był pędzel, a kierunkiem barwa...

Już po raz trzeci mamy przyjemność i możliwość zapoznać się z malarstwem Tatiany Borisownej - Majewskiej w Janowskim Ośrodku Kultury. Głównym pomysłodawcą prezentowanej ekspozycji jest Leszek Waberski - instruktor ds. plastyki, malarz. Obrazy pokazane na wystawie to przede wszystkim dwa odrębne cykle: portrety kobiet i bukiety kwiatów (malarstwo oleje i akwarela). Gdy przyglądam się portretem wpatruje się w twarz. To spojrzenie, to zamyślenie i... westchnienie.

Pani Tatiana nie skupia się wyłącznie nad ukazaniem postaci portretowanego, ale nad poszukiwaniem jego wnętrza, jego istoty. Przedstawienie obrazów kobiet w połączeniu z kolorystyką kwiatów dają odpowiedź na pytanie - w jakich barwach przedstawiony jest nas osobisty świat? I odpowiadamy słowami wiersza Jerzego Lieberta „Potrzeba mi pokoju Twoich rąk wyciągniętych (...) potrzeba mi modlitwy, ust Twych szelestu, dobroci i martwoty wszelakich gestów. Potrzeba Twej jasnoty, już nie miłości”. Warto tu zaznaczyć, że prace Pani Tatiany znajdują się w prywatnych

kolekcjach nie tylko w Polsce, w Czechach, Niemczech i Rosji. Zapraszamy w podróż gdzie sterem będzie pędzel, a kierunkiem barwa... Wystawa była czynna do 18 września.

Tekst: Dorota Kozdra, foto: JOK



Zaproszenie na spektakl Teatru Sakralno-Dramatycznego im. św. Jana Pawła II - 12 listopada

Teatr Sakralno - Dramatyczny im. Św. Jana Pawła II ma honor zaprosić na niezwykły spektakl „Bóg, Kościół, Ojczyzna i dusza narodu polskiego” według tekstów Patrona św. Jana Pawła II, Prymasa Tysiąclecia Kardynała Stefana Wyszyńskiego oraz Stanisława Wyspiańskiego.

Przedstawienie zostanie zaprezentowane w sobotę 12 listopada 2016 r. o godz. 17.00 w kaplicy parafii św. Jadwigi w Janowie Lubelskim. Warto tu podkreślić, że z okazji 35. lecia Teatru Sakralno - Dramatycznego im. Św. Jana Pawła II Ks. Zygmunt Wnukowski - Dyrektor Teatru otrzymał List Gratulacyjny od Prezydenta RP - Andrzeja Dudy. Przypomnijmy, że 16 października 2016 roku, mieszkańcy naszego miasta mieli okazję uczestniczyć w spektaklu przygotowanym przez ks. kan. Zygmunta Wnukowski, Dyrektora Teatru Sakralno - Dramatycznego.

„Łącząc pokolenia” - 100. lecie



Od lewej: rząd pierwszy - Czesław Olech, Alfreda Olech, ks. Stanisław Góra, Teresa Janacz, Helena Chabuda, Genowefa Rząd. Rząd drugi - Jolanta Nieścior, Bożena Czajkowska, Danuta Widz, Aleksandra Tyra, Antoni Kulpa, Bronisława Fac, Janina Tyra, Krystyna Orzeł, Wanda Gajur, Stefania Kędra.



Każdy Jubileusz to spotkanie pokoleń. Tych, którzy tworzyli społeczność szkolną, również tych, którzy tworzą obecną historię Zespołu Szkół w Białej. Podczas występu artystycznego przygotowanego przez uczniów szkoły podstawowej wróciliśmy wspomnieniami do lat szkolnych. „Powrócisz tu, gdzie nadwiślański brzeg, powrócisz tu, za siedmiu gór i rzek, Lecz gdy zdobędziesz wszystko już, z dalekich stron kiedyś wrócisz tu” - śpiewała Elżbieta Jakubiec. W optymistycznym akcent wprowadził nas występ uczniów: Julii Tylus, Arka Beksiaka i Kacpra Jargiło, którzy wcielili się w zespołu rockowy. Wcześniej uczniowie w strojach ludowych zatańczyli polkę. Artystyczny występ został przygotowany także przez uczniów gimnazjum, czy absolwentów szkoły. Paweł Kulpa zagrał Ragtime Vabank, Michał Kulpa zaśpiewał utwory Marka Grechuty, wśród nich „Piękne są dni, których jeszcze nie znamy...”. Nie tylko śpiewem świętowano ten wyjątkowy Jubileusz, ale także dźwiękami muzyki w wykonaniu Aleksandry Przytuła, Dawida Myszak, Szczepana Kwiecińskiego, Pawła Łacko (preludium do „Te Deum” Charpentiera), Piotra Wołoszyn („Marsz Turecki” Mozarta) oraz wierszy, które recytowała młodzież. Był to wiersz autorstwa emerytowanej nauczycielki Heleny Chabudy (laureatka konkursu), który wykonała Magdalena Wołoszyn, natomiast Aleksandra Gąsiorowska i Jacek Nowak recytowali wiersz Pawła Kulpy, także jednego z laureatów jubileuszowych konkursów. Należy wspomnieć o innych laureatach: Mateusz Łukasik, Kamil Grzegórski, Angelika Łukasz, Julia Breś, Julia Tylus, Wiktoria Lewczyk z mamą Dorotą, Aleksandra Dziadosz i Kamila Grzegórska. W słowa recytowanych wierszy i śpiewanych piosenek wsłuchiwali się zaproszeni goście. Teresa Misiuk - Lubelski Kurator Oświaty, oraz Panie Wizytatorki: Grażyna Dziechciarz (absolwenta szkoły) i Bożena Ćwiek, Grzegorz Pyrzyca - Starosta Janowski, Krzysztof Kołtyś - Burmistrz Janowa Lubelskiego, Czesław Krzysztoń - Zastępca Burmistrza, Bożena Czajkowska - Sekretarz Gminy (absolwentka szkoły), Ewa Janus - Przewodnicząca Rady Miejskiej, Radni Rady Miejskiej i Radni Powiatowi, ks. kan. dr Jacek Staszak, ks. kan. dr Jacek Beksiński, ks. infułat Edmund Markiewicz, Mariusz Wieleba - Dyrektor Zespołu Szkół Technicznych (absolwent szkoły), Wiesława Dyjach - Dyrektor Liceum Ogólnokształcącego im. Bohaterów Porzytowego Wzgórza, Andrzej Tomczyk - Dyrektor janowskiego gimnazjum, Agnieszka Trytek - Dyrektor PSPZOI w Janowie Lubelskim, Dyrektorzy i Kierownicy jednostek samorządowych podległych Gminie i Starostwu Powiatowemu. Wszyscy zaproszeni goście złożyli na ręce Dyrektora Jolanty Nieścior, najserdeczniejsze życzenia, życząc pomyślności w realizacji wszelkich planów i zamierzeń oraz gratulując wielu sukcesów edukacyjnych. Życzenia i gratulacje Dyrektor szkoły składali sołtysi Białej - Stanisław Mucha, Zbigniew Kuźnicki oraz Stanisław Zdybel (Prezes OSP w Białej). W tym dniu zostali przypomniani wszyscy absolwenci, nauczyciele, pracownicy szkoły. Jubileusz stulecia PSP w Białej był także szczególną okazją do wyrażenia uznania dla całej społeczności szkolnej, którzy tworzyli i tworzą historię tej szkoły, szkoły bogatej w wartości i tradycję. Nie sposób przecenić wkładu szkoły wniesionego w edukację tylu pokoleń, które tworzyły społeczność szkolną - stwierdzamy, gdy wsłuchujemy się w słowa Antoniego Kulpy - byłego Dyrektora szkoły w latach (1991-2004), obecnie Wicestarosty Janowskiego. Dzień Jubileuszu stanowił także odpowiedź na pytanie dotyczące wartości, jakie zostały w uczniach ukształtowane, przekazane, a w jakich wyrosli i jakie „nieśli” przez swoje życie. Mówił o tym Antoni Kulpa, gdy przypomniał, że szkoła kształtowała postawy patriotyczne. Za przykład można podać, iż po śmierci Józefa Piłsudskiego uroczystości żałobne odbywały się przez kilka dni. Dziś nie zachował się obelisk z popiersiem Piłsudskiego oraz tablicą na której widniały nazwiska mieszkańców Białej, poległych w wojnie polsko - bolszewickiej (1920 roku). Mówimy tu o Dominiku Pałce, Tomaszu Pyciu z Zakotula, Ludwiku Kiełbasie z Wodończy, Janie Kulpa i Janie Łukasiewiczu z Kapkazu). Dzisiaj świadectwem postaw patriotycznych jest Dąb Katyński, oraz tablica upamiętniająca podporucznika Adama Jakubca - ucznia z Białej, który w 1940 roku został zamordowany przez MKWD. Gdy słucham wypowiedzi Antoniego Kulpy o warunkach w jakich odbywało się nauczanie w szkole, gdy przytacza swoje wspomnienia z okresu, kiedy pełnił funkcję Dyrektora Szkoły, należy stwierdzić, →

Publicznej Szkoły Podstawowej w Białej

że Publiczna Szkoła Podstawowa w Białej w krajobrazie naszej gminy zajmują szczególne miejsce kształtowania charakterów i umysłów młodych pokoleń – dziś dorosłych ludzi, wyrosłych na wartościach wyniesionych z trudnych czasów w edukacji. „Minusowe temperatury w klasach, toalety na zewnątrz, ale praktycznie nikt nie chorował” – mówił Antoni Kulpa – dodając „szkołę można było zamknąć, tylko kiedy uczyć?”. Dzisiaj za odpowiedź na to pytanie może posłużyć lista osiągnięć szkoły. Obecny Wicestarosta wymieniał absolwentów, którzy wnieśli nieprzeceniony wkład w rozwój placówki. Jest to Małgorzata Dziechciarz (obecnie Wicedyrektor Zespołu Szkół), laureatka olimpiady z języka rosyjskiego (5 miejsce w kraju) – opiekun Alfreda Olech. „Natomiast drugie miejsce w Polsce – kontynuował Antoni Kulpa – „w zawodach „Sprawni jak żołnierze” otrzymała reprezentacja dziewcząt w składzie: Beata Dziechciarz - obecnie Hulak z Janowa, Katarzyna Gorzelewska, mieszkająca w Holandii, Teresa Jonak - obecnie Matysek z Białej Pierwszej, Elżbieta Malinowska - obecnie Lisek z Janowa, Danuta Mróz - obecnie Zegan z Godziszowa i Anna Miś - obecnie Marzec, przebywająca w Stanach Zjednoczonych – wyliczał Wicestarosta Janowski. Należy tu zaznaczyć, że nie były to jedyne osiągnięcia sportowe, jakie szkoła w Białej odniosła za kadencji Dyrektora Czesława Olecha (lata 1965 – 1991). Przypomnijmy, że pierwszym Dyrektorem była Maria Janiszówna (1916 – 1931), Grzegorz Szczepanik (1931 – 1943), Wiktoria Zawadzka (1943 – 1944), Salwator Mydlewski (1944 – 1946), Antoni Skrzat (1946-1950), Mikołaj Tomczuk (1950-1955), Tadeusz Łomacz (1955 – 1965), Czesław Olech (1965 – 1991), Antoni Kulpa (1991 – 2004), Alina Ułanowska (2004-2014), Jolanta Nieścior (od 2014 roku do ...).

Były Dyrektor - Antoni Kulpa przybliżył historię i okoliczności powstania szkoły, natomiast Alina Ułanowska omówiła przedsięwzięcia ostatniej dekady szkoły, zwracając uwagę na przeprowadzone remonty, w tym budowę nowego boiska, które do użytku zostało oddane w 2011 roku.

Podczas uroczystości zostali wymienieni i przywitani także najstarsi absolwenci szkoły obecni tego dnia w gronie zaproszonych gości. Wśród nich: Stanisław Tomusiak, Genowefa Zdybel, Janina Nizioł, Janina Jarosz, oraz Jan Łukasiewicz, Tadeusz Rząd, Janina Oleszko. Wiele pięknych wspomnień wywołało przywołanie nazwisk emerytowanych nauczycieli: Helena Chabuda, Alfreda Olech, Genowefa Rząd, Wanda Gajur, Stefania Kędra, Bogusława Wąsek, Teresa Mucha, Helena Hulak, Odon Hulak, Franciszek Bednarz, Janina Moskał, Danuta Widz, Bronisława Fac, Karolina Janacz, Krystyna Mazur, Janina Tyra, Janina Tyra, Aleksandra Tyra, Teresa Garbula, Lidia Hyla, Maria Rążewska, Stanisława Boś, Janina Fac, Stanisława Ceglarek, Helena Figiel, Wanda Juszcak i Mieczysława Rycerz. Pracownicy obsługi: Maria Dudek, Genowefa Cichecka i Teresa Janacz.

Dodajmy, że na przestrzeni 100 lat szkołę w Białej zarządzało 11 dyrektorów, pracowało w niej około 176 nauczycieli oraz około 17 księży. Od 1920 roku szkoła nosi nazwę imienia Tadeusza Kościuszki. Należy tu podkreślić, że pierwsi absolwenci 7 – klasowej szkoły opuścili placówkę w roku szkolnym 1932/1933 (w październiku 1933 roku zakończono budowę szkoły, w której mieściło się 7 sal lekcyjnych, biblioteka, pokój nauczycielski i mieszkanie dla kierownika). Liczba uczniów w latach 30. oscylowała w granicach 350- 400, zaś klasy liczyły około 40 osób. Warto tu także przypomnieć, że w 1987 roku z inicjatywy ówczesnego Dyrektora Szkoły Czesława Olecha powstał Społeczny Komitet Budowy nowej Szkoły. Stanisław Zdybel oraz Bronisław Orzeł, Teresa Pudło, Jadwiga Pituch, Teodozja Golec, Genowefa Jarosz, Edward Chmiel, Ryszard Kędra, Tadeusz Małek i Tadeusz Rząd weszli w skład Komitetu. Budowa szkoły rozpoczęła się w 1991 roku i trwała do 1997 roku. Obecnie w Zespole Szkół w Białej (od 2004 roku szkoła funkcjonuje pod tą nazwą łącząc szkołę podstawową i gimnazjum) zatrudnionych jest 23 nauczycieli. Dyrektorem szkoły jest Jolanta Nieścior. „Uroczystość pełna wspomnień, spotkań ze znajomymi, zdjęć z dzieciństwa, wzruszeń, wyjątkowych momentów, kiedy niejednemu uczestnikowi kręciła się łezka w oku. Każdy z nas przecież w jakimś stopniu tworzy historię tej szkoły” – taki wpis widnieje na stronie internetowej Zespołu Szkół w Białej. Te słowa pełne refleksji, jak złote myśli w Księżde Pamiątkowej, tak w sercu absolwentów, nauczycieli, pracowników szkoły niech na zawsze pozostaną.

Tekst i foto: Dorota Kozdra



Foto: Archiwum Zespołu Szkół w Białej



O tych, dla których życie to niezwykła przygoda, czyli Grupa Bike Club

Są grupą pasjonatów turystyki rowerowej. Rower jest dla nich sposobem promowania aktywnego wypoczynku, turystyki, a także infrastruktury rowerowej. Czy pasja do turystyki rowerowej to tylko chęć poznania nowych miejsc, przeżycia niezapomnianych wrażeń, kontaktu z naturą, a może pokonywania własnych słabości? To tylko jedno z wielu pytań na które odpowiedzą nam członkowie Grupy Bike Club. Wyprawy rowerowe Grupy Bike Club mają także na celu propagowanie zdrowego, aktywnego trybu życia, popularyzacji kolarstwa terenowego i górskiego. O wyprawach, o pasji, o sporcie, a także o przygotowaniach do maratonów rowerowych rozmawiam z członkami Grupy: Marcinem Kasprzakiem, Radosławem Szymańskim, Januszem Sulowskim, Tomaszem Fusiara.

D.K. - Główny powód założenia Grupy Bike Club w Janowie Lubelskim?

Grupa Bike Club - Powodów jest kilka. Przede wszystkim chcemy zebrać wszystkich ludzi, którzy oprócz jazdy rekreacyjnej na rowerze oczekują czegoś więcej. Chęć sprawdzenia swoich możliwości na zawodach oraz przeżycia niezwykłej przygody, która za każdym razem jest inna.

D.K. - Z czyjej inicjatywy powstała Grupa?

Grupa Bike Club - Pomysł na powstanie Bike Club przyszedł spontanicznie. Razem (Marcin, Radek, Janusz, Tomek) stwierdziliśmy, że jest potrzeba, aby taka grupa zaistniała w Janowie Lubelskim i pokazała innym, że rower to nie tylko środek transportu, ale także duża dawka adrenaliny.

D.K. - Grupa Bike Club to sport, turystyka, czy rekreacja?

Grupa Bike Club - Celem BC jest propagowanie aktywnej formy spędzania czasu na rowerze, jednak z zamiarem brania udziału w licznie organizowanych imprezach rowerowych. Start w zawodach jest niesamowitym przeżyciem. Każdy kto pierwszy raz wystartuje w zawodach, zostaje „zarażony”. Na pani pytanie odpowiemy, że Grupa Bike Club to tzw. trzy w jednym; sport, turystyka i rekreacja.

D.K. - Szybko okazało się, że ludzi z podobnymi zainteresowaniami jest więcej. Do grupy dołączyli kolejni. Proszę wymienić skład Grupy?

Grupa Bike Club - BIKE CLUB Janów Lubelski istnieje formalnie od początku tego roku. Na profilu Facebooka jesteśmy już ponad rok. Umieszczając relacje i zdjęcia z naszych zmagani na portalu społecznościowym, zauważamy, że chętnych przybywa z każdym dniem. Wszystkich zainteresowanych zapraszamy na swój profil, do kontaktu podaje meila bikeclubjanow@gmail.com i numer telefonu 790 807 123. Nie ukrywamy, że udało nam się zebrać fajną grupkę, która nie próżnuje, m.in: Janusz Sulowski, Agnieszka i Radosław Szymańscy, Tomek Fusiara, Michał Gąbka, Marcin Kasprzak, Sylwek Skubik, Rysiek Majkowski, Sajewska Joanna, Marcin Michałek, Marcin Pawusiak, Daniel Wojtan, Wojtek Mazur, oraz kilku młodych amatorów rowerowego ścigania i spędzania czasu wolnego na rowerze. Są to: Adrian Torba, Jędrzej Jargiło oraz Filip Góra. Mamy nadzieję, że w przyszłym sezonie będzie nas jeszcze więcej.

D.K. - Pierwsze wyjazdy i rajdy?

Grupa Bike Club - Pierwszym poważnym startem był udział w zawodach z cyklu Skandia Maraton Lang Team



w Rzeszowie. Prawdziwe MTB, mocne podjazdy, ostre zjazdy, wertepy, kamienie i błoto. Sam udział w zawodach był dla nas niezapomnianym przeżyciem. Szybko okazało się że to jest nasz pomysł na spędzanie wolnego czasu. Zaraz po przyjeździe do domu, szukaliśmy następnych terminów na zawody w jakich moglibyśmy wystartować.

D.K. - To nie tylko Maraton Lang Team w Rzeszowie. Grupa ma na swoim koncie wiele wypraw rowerowych po Polsce...

Grupa Bike Club - W pierwszym roku, było to raczej delikatne rozpoznanie po okolicy. Postanowiliśmy sprawdzić się na Lubelszczyźnie: RockMahine w Lublinie, Kraśniku i Zwoleniu oraz Jastrzębski Zdebrz w Gorajcu Zagroble. Byliśmy również we wspomnianym wyżej Skandia Maraton Lang Team w Rzeszowie i na Cyklokarpatach w Dukli. Postanowiliśmy wystartować w cyklu „Cyklokarpaty”: Przemysł, Kluszkowce, Jasło, Sandomierz, Pruchnik, Koninki, Komańcza, Dukla, Pustków, „Mertobikes Cross Duathlon” w Kraśniku i Biłgoraju, „Atol Bike” w Urzędowie i Kraśniku oraz pojedyncze maratony w Gorajcu Zagroble, Łańcucie, Biszczu Żary i KRUK XC w Janowie Lubelskim, który sami zorganizowaliśmy w naszych janowskich lasach.

D.K. - Wiele wypraw, zakończonych sukcesem. Proszę wymienić...

Grupa Bike Club - Dla naszego BC najważniejszy jest udział, a ukończenie maratonu jest prawdziwym sukcesem. Pierwsze starty są najtrudniejsze. Nabierając doświadczenia i poznając nieznaną trasę wchodzimy w nowy sezon z zamiarem poprawienia wyników z zeszłego roku. W większości zawodów udział bierze ELITA MTB z Markiem Konwą i Mają Włoszczowską na czele, więc ciężko jest rywalizować z najlepszymi. Były też sukcesy tj: drugie miejsce Wojtka Mazura kat. Junior w Gorajcu, czwarte miejsce w Sandomierzu i siódme miejsce w Komańczy Agnieszki Szymańskiej. Każdy z nas daje z siebie 200%, ale na prawdziwe sukcesy jeszcze chwilę poczekajmy.)

D.K. - Mówimy o zawodach, o sukcesach, a jak wygląda przygotowania do maratonu?

Grupa Bike Club - Przygotowania do zawodów rozpoczynają się jesienią, wtedy można założyć sobie plany utrzymania formy i poprawić sprawność fizyczną. Z chwilą wystartowania sezonu, czasu na treningi jest bardzo mało, niekiedy ciężko jest się zregenerować, a większość maratonów jest bardzo wymagająca. Dlatego każdy robi co może, aby wystartować w kolejnych zawodach. Ograniczają nas też obowiązki rodzinne jak i zawodowe, ale dajemy radę i z roku na rok będzie to bardziej poukładane i miejmy nadzieję, że tego czasu na przygotowanie będzie więcej.

D.K. - Członkowie Grupy to osoby wykonujące różne zawody, mające wspólną pasję. Czy członkowie Grupy są sportowcami?

Grupa Bike Club - W skład BC wchodzi w większości osoby dorosłe, mające różne obowiązki związane z pracą czy rodziną. Jeżeli chodzi o sportowców, mamy dwóch nauczycieli wychowania fizycznego i jednego juniora z bardzo dużym potencjałem na doskonałego sportowca. Tak więc łączy nas przede wszystkim pasja do rowerów.

D.K. - Grupa Bike Club jest także pomysłodawcą imprez sportowych. Proszę przypomnieć czytelnikom jakich...

Grupa Bike Club - Imprezy sportowe wiążą się z dużym nakładem finansowym. Jako, że jesteśmy początkującym klubem, chcemy aby w Janowie Lubelskim odbywały się cyklicznie zawody MTB. Udało się zorganizować „I KRUK” zawody w formie XC, obecnie prowadzone są rozmowy nad organizacją dużej imprezy rowerowej, lecz jeszcze za wcześnie aby zdradzać szczegóły. W przyszłym roku chcemy, aby „KRUK” wystartował po raz kolejny.

D.K. - Jakie miejsca proponujecie miłośnikom turystyki rowerowej na terenie Ziemi Janowskiej, Lasów Janowskich?

Grupa Bike Club - Naszych Lasów Janowskich nie trzeba proponować, one były, są i będą najlepszym miejscem do uprawiania sportów rowerowych, wie to każdy kto jeździł po naszych lasach rowerem. Dla chcących mocniejszych wrażeń polecamy tereny Roztocza Zachodniego w gminach Wierchowiska i Batorz, tam znajdziemy wymagające trasy dla MTB czy szosy.

I takich niezapomnianych wrażeń życzy Grupie Bike Club. Pięknych szlaków, a jeszcze piękniejszych wspomnień. Kończy się dzień. Na horyzoncie dostrzegamy zachodzące słońce. Dzisiaj członkowie Grupy Bite Club kończą swoją wyprawę. Jednakże już jutro czeka ich kolejna przygoda. Kolejna wyprawa po szlakach górskich, tym razem wybieramy się i my...

*Dziękuję za odpowiedź.
Powodzenia na zawodach.
Dorota Kozdra*



Mistrzowie Województwa

I miejsce dla Publicznej Szkoły Podstawowej z Oddziałami Integracyjnymi



Niniejszy sukces jest zasługą nauczycieli wychowania fizycznego. Mówimy tu o Zbigniewie Czajkowskim. Przypomnijmy, że grupa z klasy sportowej VIB z PSPzOI w Janowie Lubelskim, której opiekunem i trenerem był Zbigniew Czajkowski reprezentowała, a jednocześnie promowała Gminę Janów Lubelski, na powiatowych, wojewódzkich i ogólnopolskich zawodach sportowych. Grupa zajęła 4 miejsce w finale krajowym w Czwórboju Lekkoatletycznym w Słubicach, które było najwyższym miejscem w historii województwa lubelskiego. Warto tu przypomnieć, o indywidualnym sukcesie Patryka Tylusa, który został IV zawodnikiem w kraju w czwórboju 1a. W Łodzi, Patryk zdobył Mistrzostwo Polski w rzucie Piłką Palantową oraz jako reprezentant Polski wywalczył brązowy medal w Międzynarodowym Pucharze Lekkoatletycznym w Łowiczu.

Puchar na ręce Dyrektora Szkoły – Agnieszki Trytek i Trenera, Nauczyciela – Zbigniewa Czajkowskiego wręczał Jerzy Bielecki – Poseł Na Sejm RP. Dodajmy, że Lubelski Kurator Oświaty – Teresa Misiuk wyróżniła czterech

nauczycieli z PSPzOI w Janowie Lubelskim. Jest to m.in.: Zbigniew Czajkowski, Andrzej Jakubiec, Ryszard Boryński, Robert Bratkowski. Wyżej wymienieni nauczycieli swoją pracą przyczynili się do sukcesu sportowego szkoły. Pani Kurator skierowała słowa uznania i podziękowania za trud wkładany w rozwój sportu szkolnego. Wyrazy uznania, oraz życzenia wszelkiej pomyślności i kolejnych prestiżowych sukcesów skierował Burmistrz Janowa Lubelskiego Krzysztof Kołtyś, który z Przewodniczącą Rady Miejskiej – Ewą Janus gratulował Dyrektora szkoły i nauczycielom wychowania fizycznego tego szczególnego wyróżnienia. Dodajmy, sukces szkoły, który świętowano 26 października jest owocem wielkiego zaangażowania i ogromnej pracy nauczycieli wychowania fizycznego. Oprócz wyżej wymienionych jest to także zasługa Marzeny Sadeckiej i Włodzimierza Kulpy. Przypomnijmy, że w 2011 roku, staraniem Dyrektora Krystyny Ćwiek, nauczycieli wychowania fizycznego, a także dzięki przychylności władz samorządowych powstała pierwsza klasa sportowa. W następnych latach widząc pozytywne efekty funkcyj-

nowania klas sportowych tworzone były kolejne. Dyrektor szkoły Agnieszka Trytek witając zaproszonych gości na uroczystej gali, podkreśliła: „Gratuluję uczniom i nauczycielom, którzy rozstrawiają dobre imię Janowa Lubelskiego i naszej szkoły w województwie, w kraju, a nawet za granicą. Wierzę, że sport szkolny może stanowić wstępny etap do dalszej kariery sportowej, czego wszystkim życzę”.

Należy tu podkreślić, że drugie miejsce zajęła SP Nr 1 w Łukowie, trzecie miejsce SP Nr 3 Tomaszów. W kategorii Gimnazjada (sklasyfikowano 256 szkół). Pierwsze miejsce przyznano Gimnazjum Nr 2 z Tomaszowa, miejsce drugie Gimnazjum Nr 3 w Świdniku, trzecie – Gimnazjum Nr 6 w Chełmie. Kategorii Licealiada – pierwsze miejsce otrzymała V LO z Lublina, drugie I LO w Lublinie, trzecie miejsce – ZS Nr 2 w Lubartowie. Powiatem mistrzowskim z największą liczbą punktów w województwie lubelskim za rok szkolny 2015-2016 roku zostało miasto Chełm. Tego dnia, gościliśmy przedstawicieli szkół podstawowych, gimnazjum, ponadgimnazjalnych z województwa lubelskiego, a także Prof. Andrzeja Stanisławka – Senatora RP, Jerzego Bieleckiego – Posła na Sejm RP, Teresę Misiuk – Lubelskiego Kuratora Oświaty, Mariana Sikorskiego Wiceprezesa Urzędującego LW SZS Szkolnego Związku Sportowego, Dariusza Winiarczyka – Wiceprezesa Szkolnego Związku Sportowego, Marka Sikorę – Zastępcę Dyrektora Departamentu Kultury, Edukacji i Sportu Urzędu Marszałkowskiego w Lublinie. Ewa Janus – Przewodnicząca Rady Miejskiej, Czesław Krzysztoń – Zastępca Burmistrza, Bożena Czajkowska- Sekretarz Gminy, Antoni Kulpa – Wicestarosta Powiatu Janowskiego oraz Władysław Matwiej – członek Prezydium Lubelskiego Wojewódzkiego Szkolnego Związku Sportowego (nauczyciel wychowania fizycznego w Dzwoli), Henryk Pęk - członek LW Szkolnego Związku Sportowego (nauczyciel wychowania fizycznego w PG w Potoku Wielkim). W tematykę sportu, a szczególnie osiągnięć sportowych wprowadził zebranych gości występ artystyczny przygotowany przez uczniów PSPzOI w Janowie Lubelskim i Janowskiego Gimnazjum. Julia Fijałkowska zaśpiewała piosenkę „Sportowe Marzenia”, Aleksandra Małek „Color of your life”. Na scenie wystąpiła grupa JUMP, a także grupa teatralna z Publicznego Gimnazjum w Janowie Lubelskim.

Dodajmy, że uroczystość została zorganizowana przez Lubelski Wojewódzki Szkolny Związek Sportowy pod kierunkiem Henryka Pidka – Wiceprezesa, Publiczną Szkołą Podstawową z Oddziałami Integracyjnymi w Janowie Lubelskim i Gminę Janów Lubelski.

Warto tu odnotować, że 26 października 2016 roku w Janowie Lubelskim odbyło się posiedzenie Zarządu LW SZS, na którym Zarząd dokonał wyboru Prezesa Związku. Funkcję tę Zarząd powierzył Prof. Andrzejowi Stanisławkowi – Senatorowi RP.

Tekst i foto: Dorota Kozdra



Adres redakcji:

Urząd Miejski
w Janowie Lubelskim
ul. Zamoyskiego 59, pok. nr 13
tel: (15) 87-24-320,
(15) 87-24-313
www.janowlubelski.pl
gazetajanowska@janowlubelski.pl

Numer redagowany przez zespół:

Red. nac.: Jan Machulak,
Red. dr Dorota Kozdra
Skład: Robert Michałek
Korekta: Anna Jaremek
Wydawcy: Urząd Miejski
Druk: Echo Media w Tarnobrzegu
Fot, Rys: Archiwum, Internet.

Cennik reklam i ogłoszeń:

-Cała strona (26,0 x 37,0 cm) 480 zł.
-1/2 strony (26,0 x 18,5 cm) 240 zł.
-1/4 strony (13,0 x 18,5 cm) 120 zł.
-1/8 strony (13,0 x 9,25 cm) 60 zł.
-1/16 strony (6,5 x 9,25 cm) 30 zł.

Do cen reklam i ogłoszeń prosimy doliczyć 23% VAT.

Redakcja nie odpowiada za treść reklam, ogłoszeń.

Anonimów nie publikujemy.

Materiałów nie zamówionych nie zwracamy.
Zastrzegamy sobie prawo skracania i adjustacji tekstów oraz zmiany ich tytułów.

Przyjmujemy tylko gotowe projekty graficzne reklam i ogłoszeń w plikach: pdf, tiff, jpg, cdr - 300dpi, CMYK, rozmiar 1:1.

Nie modyfikujemy otrzymanego materiału.

Złoty i srebrny medal janowskich karateków! Świetny start dzieci w Pucharze Świata Dzieci w Karate Tradycyjnym Kraków ORLEN 2016



Przez dwa dni Kraków pełnił rolę światowej stolicy karate. To tutaj w dniach 14-15 października rywalizowali karatecy z 5 kontynentów podczas zawodów w ramach Światowego Festiwalu Renesans Karate-do. Mistrzostwa Świata w Karate Tradycyjnym Kraków ORLEN 2016, XXIII Mistrzostwa Europy Karate Fudokan, Turniej Karate Koshiki Super Karate-do WGP oraz Puchar Świata Dzieci w Karate Tradycyjnym pod jednym dachem - TAURON Areny Kraków zgromadziły

ponad 2 tysiące zawodników z 38 państw! Nasi zawodnicy z Janowskiego Klubu Karate Tradycyjnego, którego senseimem jest Cezary Osieł i z Uczniowskiego Klubu Karate Tradycyjnego Fudokan - sensei Piotr Wojtkowski, dostali się do reprezentacji Polski. Byli to: **Julia Drozd, Paweł Drozd, Anna Flis, Michał Flis, Kuba Jargiło, Rafał Wojtan i Szymon Wolski**. Nasi zawodnicy mają czym się pochwalić, gdyż z tak nielicznej grupy zawodników startujących w Pucharze Świata znalazły się i dla

nich miejsca na podium. **Julia Drozd** zdobyła **Puchar Świata**, a tym samym **złoty medal** w kate indywidualnym dziewcząt 9-8 kyu do lat 7, **Paweł Drozd** zdobył **srebrny medal** w kate indywidualnym chłopców 3-1 kyu do lat 13, **Kuba Jargiło** wywalczył **czwarte miejsce** w kate indywidualnym chłopców 9-8 kyu do lat 13, **Anna Flis** znalazła się tuż zaraz za podium zajmując **5 miejsce** w kate indywidualnym dziewcząt 6 kyu do lat 9. Pozostali zawodnicy nie zajęli wprawdzie miejsc medalowych, ale godnie

reprezentowali Polskę i nasz klub na tej wyjątkowej imprezie sportowej. Łącznie polskie dzieciaki zdobyły: 37 złotych medali, 36 srebrnych i 63 medale brązowe zarówno w konkurencjach indywidualnych jak i drużynowych.

Gratulujemy dzieciom i dziękujemy senseiom Piotrowi Wojtkowskiemu i Cezaremu Osieł za przygotowanie dzieci do Mistrzostw Świata-rodzice i dzieci.

*Tekst: Agnieszka Drozd,
foto: Marek Flis*

Janowski Turniej w Bowlingu

Już po raz 9. spotkaliśmy się w sobotę 22 października na kręgielni Krytej Pływalni "Otylia", by po dwuletniej przerwie rozegrać Janowski Turniej w Bowlingu. W tym roku odwiedzili nas zawodnicy z Zamościa, Krasnobrodu i Biłgoraja. Szkoda tylko, że zabrakło reprezentanta z naszego miasta.

W gronie dobrze już nam znanych, sympatycznych pasjonatów bowlingu, pojawiła się nowa, malownicza postać - ks. Tomasz Żwiernik - kapelan więzienny, który szybko pokazał, że na torze radzi sobie tak samo dobrze, jak w celi. Mamy nadzieję, że mimo smutnej pogody, Janów wywarł na nim sympatyczne wrażenie

i zobaczymy się znowu za rok. Rywalizacja przebiegała na wysokim poziomie, co jest już normą w przypadku jesiennego turnieju. Co prawda Wojciech Piwkowski - mistrz 8. edycji turnieju - musiał w tym roku pożegnać się ze swoim przechodnim trofeum, ale za to wywalczył najwyższy wynik - 193 pkt.

Wszystkim gratulujemy i dziękujemy za dobrą zabawę. Wyniki- I miejsce Jakub Grądkowski (Zamość), II miejsce Maria Horbatowicz (Krasnobród), III miejsce Bogdan Panas (Zamość), IV miejsce - Valter Paganin (Krasnobród).

Tekst i foto: MOSiR w Janowie Lubelskim



Moto-Paczka 2016

Dnia 23 października br. o godzinie 13.30 z Rynku Janowskiego, po raz czwarty już, wyruszyła grupa motocyklistów oraz delegacja wolontariuszy ogólnopolskiego projektu Szlachetna Paczka w Rejonie Janów Lubelski i powiat janowski w osobach: Jadwiga Ciupak (Lider Rejonu) oraz Anna Szmidt (Koordynator do spraw Promocji). Za parafialnym samochodem na czele z kierowcą - Sławomirem Nakoniecznym, podążał „sznur” szlachetnych motocykli. Celem wyprawy była inauguracja tegorocznej edycji na naszym terenie. Przejazd odbył się po terenie naszego miasta, a następnie „paczkowym śladem” wyruszyliśmy, żeby połączyć nasze siły z Rejonem Gościeradów. Znakiem rozpoznawczym były flagi Szlachetnej Paczki

umieszczone na motocyklach, a także na naszym busie. Podczas drogi z ust Koordynatora do spraw promocji wypływały treści zachęcające innych do zostania wolontariuszem, jak również darczyńcą czy też dobroczyńcą. Obecnie w bazie Szlachetnej Paczki naszego Rejonu posiadamy 70 rodzin potrzebujących naszego wsparcia. Spośród nich, na podstawie przeprowadzonych przez wolontariuszy ankiet, zostaną wybrane rodziny, do których w grudniu trafi pomoc. Pragnę podziękować Konradowi Jaroszowi oraz Krzysztofowi Kurasiewiczowi - Radnemu Rady Miejskiej w Janowie Lubelskim, za pomoc w organizacji przedsięwzięcia, a także Liderce Rejonu Gościeradów - Edycie Lipiec, za owocną współpracę. W tym niezwykłym ewencie

wzięli udział, tworząc silną grupę motocyklową, motocykliści z Janowa Lubelskiego, Stalowej Woli, Kraśnika, Gościeradowa oraz z Zaklikowa. Słowa podziękowania kieruję także do Burmistrza Janowa Lubelskiego - Krzysztofa Kołtysia, do Komendanta Powiatowego Policji w Janowie Lubelskim - mł. insp. Janusza Kaniowskiego, w stronę Zastępcy Naczelnika Wydziału Prewencji i Ruchu Drogowego - podkom. Roberta Oleszczuka, jak również do ks. kan. dr Jacka Beksińskiego - proboszcza parafii Św. Jadwigi Królowej w Janowie Lubelskim. Mądra i skuteczna pomoc odbywa się po raz VIII w naszym powiecie, a po raz XVI w Polsce. Więcej informacji na temat projektu znajdziecie Państwo na stronie

internetowej www.szlachetnapaczka.pl. W Szlachetnej Paczce co roku biorą udział nauczyciele i uczniowie Zespołu Szkół Technicznych w Janowie Lubelskim. Należy także podkreślić, że tegoroczna Liderka Rejonu Janów Lubelski i powiat janowski jest absolwentką właśnie tej szkoły. Jak widać działalność Szkolnego Klubu Wolontariusza „Amicus” owocuje w dobre czyny na rzecz naszej lokalnej społeczności. Warto dodać, że czekamy jeszcze na wolontariuszy. Można zrekrutować się do służby na rzecz drugiego człowieka, zgłaszając się na stronie internetowej: www.superw.pl.

*Anna Szmidt -
Koordynator do spraw Promocji projektu
Szlachetna Paczka*



III runda Wojewódzkiej Ligi dzieci i młodzików w pływaniu 11-12 lat

Dnia 1 października 2016 r., na pływalni Otylia, odbyła się III runda Wojewódzkiej Ligi dzieci i młodzików 11-12 lat. Były to pierwsze zawody w pływaniu na poziomie ligowym zorganizowane w Janowie. Impreza cieszyła się ogromnym zainteresowaniem. Przyjechało aż 14 klubów z województwa lubelskiego. Udział wzięło 146 zawodników i zawodniczek. Organizatorem zawodów był LOZP (Lubelski Okręgowy Związek Pływacki) oraz Stowarzyszenie Kultury Fizycznej ESKA, który na codzień trenuje na Otylii pod okiem trenerów Macieja Kramskiego i Damiana Kańczukowskiego. Nie były to zwykłe zawody, bowiem udział w nich mogli wziąć tylko zawodnicy zrzeszeni w klubach i posiadający licencję. Trenerzy z Janowa do wyścigu wystawili pięciu zawodników: Izabela Pelc, Julia Ożóg, Karol Sawicki, Paweł Chmiel i Jędrzej Jargiło. Choć nie udało im się zdobyć miejsca na podium, poprawili swoje rekordy życiowe.

Pan Grzegorz Mazurek - prezes LOZP i jednocześnie trener "Fali Kraśnik" tak oto wypowiedział się na temat zawodów: "Profesjonalnie zorganizowane zawody. Widać, że trenerzy Eski - Maciek i Damian, dołożyli wszelkich starań aby wszystko się



udało a impreza okazała się sukcesem. Mogę tylko pogratulować chłopakom i mieć nadzieję, że tego typu zawody będą odbywać się częściej na tej pływalni". Komentarza udzielił również trener „Lublinianki” - Michał Harasymow: „Pierwszy raz przyjechaliliśmy na zawody Ligowe do Janowa Lubelskiego. Organizatorzy oprócz wysiłków pływackich przygotowali kilka niespo-

dzianek jak kubki z logiem zawodów czy ciekawe nagrody dla zawodników. Musimy pochwalić organizatorów za sprawne przeprowadzenie zawodów, które stały na wysokim poziomie sportowym. Mam nadzieję że częściej będziemy mogli rywalizować na basenie w Janowie, a organizatorzy nadal będą stali na wysokości zadania bo za pierwsze zawody



należą im się gratulacje". Sponsorami zawodów byli: firma Meg Tech, księgarnia Kamena, Scuba Industry Azzini Sergio, "Eska" Przedsiębiorstwo Wielobranżowe Stanisław Kozyra oraz Gmina Janów Lubelski.

Tekst: Iwona Kramska,
foto: archiwum „Fala Kraśnik”

Dwa razy III miejsce dla Eski



W niedzielę 16 października br. w Krasnymstawie odbyła się V runda "Szuwarek", podczas której klub pływacki Eska z Janowa zajął dwa trzecie miejsca. Patryk Tylus ustanawiając rekord życiowy płynąc 100m stylem grzbietowym uzyskał czas 1:14:22 i zajął trzecie miejsce w kat. 13-15 lat. Drugie trzecie miejsce zajął Filip Widz płynąc 25m stylem dowolnym uzyskując czas 28:32 w kat. 7 lat. Dobrą formą może się pochwalić Gabrysia Kapica która zajęła szóste miejsce na dystansie 50m stylem dowolnym uzyskując czas 49:46 w kat. 8 lat, a także Jędrzej Jargiło uzyskując czas 1:44:01 płynąc 100m stylem motylkowym i zajmując szóste miejsce w kat. 11-12 lat.

Niedługo potem 9 października odbyły się kolejne zawody w Lublinie. Był to Ogólnopolski Sprawdzian Wszeczstronności Stylowej. Udział w nim wzięło dwóch najstarszych janowskich pływaków – Patryk Tylus (13l) i Julia Ożóg (12lat). Rywalizowali oni na dystansach 100 i 400 metrowych. Brawo dla Patryka i Julii, którzy zrobili w sumie pięć rekordów życiowych. Dokładne wyniki zawodów można sprawdzać na stronie www.megatiming.pl.

Tekst i foto: Maciej Kramski

APTEKA
zdrojowa

CAŁOTYGODNIOWA
APTEKA
ZDROJOWA
„na Białskiej”
ul. Bialska 4, Janów Lubelski

pn-pt: 7:00 - 22:00
so: 7:00 - 18:00
nd: 7:30 - 18:00

W trosce o bezpieczeństwo pieszych i rowerzystów

Na terenie powiatu janowskiego w okresie jesiennym, kiedy to wcześniej zapada zmrok prowadzone będą działania, których głównym celem będzie promowanie bezpieczeństwa pieszych i rowerzystów. Podejmowane działania będą zmierzać do podniesienia świadomości kierujących pojazdami silnikowymi i przypominanie im, że piesi jak i rowerzyści są pełnoprawnymi uczestnikami ruchu drogowego. Z drugiej strony będą zmierzały do zwrócenia uwagi rowerzystom i pieszym, że ich bezpieczeństwo w dużej mierze zależy od nich samych. Policjanci podczas prowadzonych kontroli zwrócą szczególną uwagę na kierujących pojazdami silnikowymi, którzy często niestety nie przestrzegają przepisów ruchu drogowego w stosunku do pieszych i rowerzystów. Będą także egzekwowali przestrzeganie przepisów ruchu drogowego przez pieszych i osoby kierujące rowerami. **Pamiętajmy, że piesi i rowerzyści to niechronieni uczestnicy ruchu drogowego. Jest to grupa najbardziej narażona na udział i tragiczne konsekwencje wypadków drogowych.**

Zgodnie z przepisami rower powinien być wyposażony:

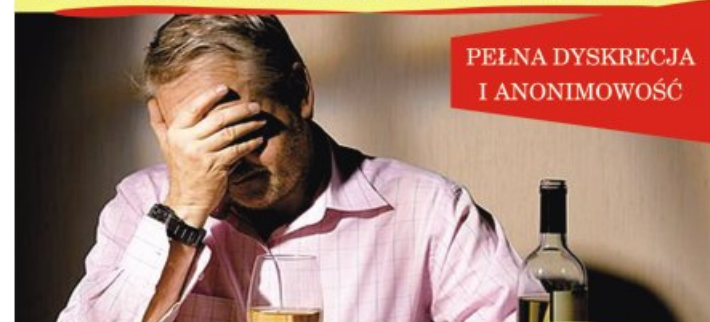
1. z przodu w jedno białe światło pozycyjne;
2. z tyłu - jedno czerwone światło odblaskowe o kształcie innym niż trójkąt i jedno czerwone światło pozycyjne (może być migające);
3. co najmniej jeden skutecznie działający hamulec;
4. sygnał dźwiękowy.

*Dobrze również stosować elementy odblaskowe – mogą być na stałe przymocowane do rowerów lub umieszczone na odzieży rowerzystów – odblaski powodują, że jesteśmy widoczni, przez co oczywiście bezpieczni. W kwestii ruchu pieszych, zgodnie z przepisami każdy pieszy ma obowiązek stosować elementy odblaskowe w obszarze niezabudowanym po zmroku. Powinni stosować odblaski w postaci znaczków, naklejek lub naszywek na ubrania, torbki czy plecaki. Nie powinni wbiegać nagle na jezdnię, mają pamiętać aby przez jezdnię przechodzić w miejscach wyznaczonych. **Piesi powinni pamiętać o tym, że: należy poruszać się lewą stroną jezdni, należy przechodzić przez jezdnię wyłącznie w miejscach bezpiecznych i wyznaczonych, nie należy na kierowcach wymuszać pierwszeństwa, w zderzeniu z samochodem, to oni odnoszą największe obrażenia, aby lepiej być widocznym na drodze należy nosić jasne elementy odzieży, za miastem idąc poboczem drogi należy mieć przy sobie latakę lub elementy odblaskowe na odzieży, nietrzeźwi stwarzają zagrożenie nie tylko dla siebie, ale i innych użytkowników drogi.***

Policjanci apelują do kierowców o zachowanie ostrożności, szczególnie w pobliżu przejść dla pieszych, a poza miastem o baczniejsze zwracanie uwagi na pobocza. Po zmroku piesi i kierujący jednośladowymi są niewidoczni i na reakcję kierowcy bywa często za późno. W zderzeniu z samochodem pieszy lub rowerzysta nie mają praktycznie żadnych szans.

Fautyna Łazur - KPP w Janowie Lubelskim

MÓJ TERAPEUTA Michał Grzywacz
CERTYFIKOWANY SPECJALISTA TERAPII UZALEŻNIEŃ



PEŁNA DYSKREKCYJA
I ANONIMOWOŚĆ

Twoje życie jest w Twoich rękach,
ale nie robiąc nic z własnym problemem
to najgorsze co możesz zrobić

70zł/sesja
45min.

Oferuję pomoc przy uzależnieniu od:

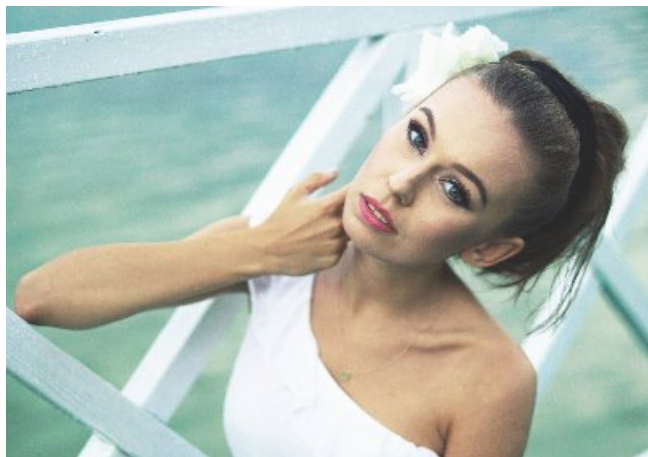
alkoholu, narkotyków, hazardu, internetu,
komputera, dopalaczy, współuzależnienia,
terapia małżeńska/par,
problemy i trudności osobiste

Termin wizyty ustalany jest po wcześniejszym
kontakcie telefonicznym

tel. 504 264 983

ul. Brzozowa 11, 23-300 Janów Lubelski

„Zapisane w kryształach czasu...” – opowiada Klaudia Skubik



Spojrzenie, a w nim zamyślenie. Po chwili odwrócony wzrok, światło pada na policzki. Widzimy ile barw życia kryje ta twarz. Oczy - wyrażają ulotność wczorajszego dnia.

Jest w nich szelest chwil i... wiatr. To on porwał myśli, słowa i łzy. Jednak zatrzymuje nas ten wzrok, to spojrzenie, każdy krok. Ten portret. Patrzą. Zatrzymuje nas fotografia przedstawiająca straszłą Panią przy pomniku Tadeusza Kościuszki, która trzyma w dłoni rodzinny album fotograficzny. Fotografia w fotografii – interesujący zapis w kryształach czasu. Do niniejszej fotografii powracam jeszcze raz, gdy przechodzę obok pomnika w Parku Miejskim w Janowie Lubelskim. Starsza Pani ze zdjęcia, jeszcze ją widzę, jeszcze słyszę jej kroki, dostrzegam jej spojrzenie. Patrzą na inne zdjęcie – tam młody człowiek siedzący przed mogiłą oświetloną zniczami. Patrzą na Jego twarz, tyle pytań kryje – tutaj także zatrzymał się czas. Autorką wyżej wspomnianych fotografii jest Klaudia Skubik. Zwycięzczyni konkursu fotograficznego „Nasza Obecność” – I edycji, a także laureatka wielu konkursów fotograficznych. Autorka bloga o tematyce fotograficznej, a prywatnie uczennica klasy II b Liceum Ogólnokształcącego im. Bohaterów Porytowego Wzgórza w Janowie Lubelskim. Z Klaudią rozmawiam o obrazach ludzi zapisanych w kryształach czasu. Te twarze kryją historie, dzisiaj je opowiemy.

D.K. - Klaudio, od ilu lat zajmujesz się fotografią, dlaczego właśnie fotografia?

K.S. - Tak naprawdę nie jestem w stanie określić od ilu lat zajmuję się fotografią.

Raczej fotografia była ze mną odkąd pamiętam. Z przekonaniem mogę powiedzieć, że aparat był czymś nieodłącznym, to jak część garderoby, bez której nie ruszamy się z domu. Próbowaliśmy tworzyć różne niepojęte rzeczy - śmiechem, żartem, ale przyznam, że teraz widzę, że szło to bardzo opornie. Dlaczego fotografia? To proste. Od zawsze grała we mnie jakaś artystyczna dusza, próbowałam swoich zdolności w wielu dziedzinach, ale nic nie sprawiło mi takiego szczęścia jak naciskanie spustu migawki. Zawsze chciałam łapać to, co jest ulotne, coś czego nie dostrzegamy na co dzień w tym zgiełku życia, coś co często omijamy. Nic się nie zmieniło, nadal jest to i będzie w moim sercu. Dzięki moim bliskim mogę jeszcze lepiej się rozwijać - cokolwiek chcę zrealizować, oni pomagają. Fotografia nauczyła mnie przede wszystkim patrzeć na świat z innej perspektywy. Dzięki temu dostrzegam więcej pozytywów, wpływa to też na mój optymizm, którego momentami brakuje, ale wtedy jedynie jedyne wystarczy popatrzeć na ludzi, miejsca, krajobrazy, które nas otaczają.

D.K. - Klaudio, dlaczego w granicach Twoich zainteresowań fotograficznych są portrety?

K.S. - Bardzo lubię przebywać z ludźmi. To chyba oni skłaniają mnie swoją osobowością, charakterem i wyglądem, by zatrzymać się przez chwilę przy nich i odzwierciedlić to co jest w ich duszy, to co przeżywają, to jacy są. Każdy człowiek jest na swój sposób wyjątkowy, każdy przechodzi w swoim życiu inne niż wszyscy wzloty oraz upadki. Wszystko to maluje się na ich twarzach, które po prostu przyciągają.

D.K. Czy zgodzisz się z stwierdzeniem, że „twarz kryje historię”? Jak jest w przy-

padku Twoich zdjęć? Czy są w nich ukryte jakieś historie?

K.S. - Nigdy nie byłabym w stanie zaprzeczyć temu stwierdzeniu. Na każdej twarzy jest coś, co mnie interesuje, co wprawia mnie w chęć poznania danej osoby. Najczęściej są to oczy i chyba każdy zgodzi się ze mną, że to właśnie one są zwierciadłem duszy oraz jej przeżyć, historii. W oczach kryje się wiele uczuć, emocji, szczęścia i radości, smutku i bólu..

D.K. - Czy jest jakiś wspólny motyw, co łączy wszystkie Twoje zdjęcia?

K.S. - Tak, jest to ten błysk w oku fotografowanej osoby - ten moment zamyślenia, smutku, nostalgii. Jest to ta sekunda, która decyduje o tym, że właśnie tę postać pragnę uwiecznić na fotografii. Jeśli chodzi o fotografię w ogóle, to jestem zachwycona moim miastem-przestrzenią, która jest dla mnie bezpieczna, piękna i po prostu moja. W końcu każdy ma swoją Małą Ojczyznę.

D.K. - Co chciałabyś przekazać poprzez swoje fotografie?

K.S. - Sądzę, że najbardziej chciałabym ukazać człowieka prawdziwego. Jego piękno, uczucia, emocje, zachowanie... Staram się wydobywać ciągle coś nowego i wyjątkowego z każdej osoby, którą fotografuję. Wydaje mi się, że tworzę tę postać na nowo, odkrywam jej nowe „Ja”.

D.K. - Gdzie organizujesz sesje zdjęciowe?

K.S. - Sesje staram się robić w każdym miejscu, które inspiruje i cieszy moje oko. Czasem po prostu idąc ulicą widzę jakąś fajną bramę, płot lub nawet kwiatek czy mur - i od razu sobie myślę: „O!!! Tu mogą wyjść całkiem fajne zdjęcia!”. Nawet oglądając film, czy przejeżdżając obok jakiegoś ciekawego budynku, łąki czy

czegokolwiek-mówię od razu „Ale super miejsce na zdjęcie!” i w tej chwili w mojej głowie rodzą się miliony pomysłów, które mogłabym tam zrealizować. To już mam w nawyku, za wszelką cenę staram się spełnić moje pragnienia i dążenia.

D.K. - Co jest dla Ciebie najważniejsze w fotografii?

K.S. - Myślę, że to przekaz jest najważniejszym elementem. Zdjęcie, które przyciągnie naszą uwagę i wyobraźnię, nad którym zaczniemy się zastanawiać „Dlaczego tak a nie inaczej?”. Cenię sobie również ujęcie w dobrym czasie, tak jak wspominałam „łapanie tego, co jest tak ulotne.”

D.K. Jeśli miałabyś podpisać wszystkie swoje zdjęcia w jednym zdaniu, byłoby to...

K.S. - Do głowy przychodzi mi jedynie słynne powiedzenie z „Fausta” Goethego: „Chwilo trwaj, jesteś piękna.”

D.K. - Czy w przyszłości planujesz rozwinąć swój warsztat fotograficzny?

K.S. - Zawsze o tym marzyłam, a ja ze swoich marzeń nie rezygnuję. Często mówią mi, że jestem uparta jak osioł, i wie Pani co, sama się na tym łapię. Tak, definitywnie w przyszłości chciałabym rozwinąć swój warsztat, wybić się chociaż trochę w tej dziedzinie. Jeżeli chodzi o tematykę, chciałabym zostać przy fotografii ludzi, którzy są dla mnie niemalże poezją. Jak to się rozwinie - zobaczymy. Wiem, że mogą nadejść gorsze chwile, ale nikt nie mówił, że będzie lekko. Fotografię stawiam na jedną kartę, bo to jest tego warte.

*Dziękuję za rozmowę.
Dorota Kozdra*

*Zamieszczone fotografie są autorstwa
Klaudii Skubik*

Z humorem o kryminale, czyli na spotkaniu z Olgą Rudnicką

Wsiadam do pociągu. Do przedziału wchodzi starszy Pan w kapeluszu. W rękę trzyma walizkę. Zwracam uwagę, że z walizki wydostają się dziecięce ubranka. Starszy Pan obserwuje wszystkich pasażerów. Na sygnał dzwoniącego telefonu, podskakuję nerwowo. Patrzą na twarz starszego Pana, jednakże pod dużym czarnym kapeluszem ukrywa swoje oczy. Kim jest ten starszy Pan? - rodzi się w myślach pytanie. Do kogo należy zawartość walizki? Pasażerowie wysiadają na przedostatniej stacji, starszy Pan jedzie dalej, a z nim jego tajemnica.... To tylko krótki fragment pewnej historii, jaka

w naszym życiu może się zdarzyć każdego dnia. Historii, opowiedzianej zapisanej chociażby przez... Olgę Rudnicką - 28. letnią autorką kryminałów, która 11 października 2016 roku gościła w Miejskiej i Powiatowej Bibliotece Publicznej w Janowie Lubelskim. Olga Rudnicka pracuje jako asystentka osób niepełnosprawnych w Polskim Komitecie Pomocy Społecznej w Śremie. Pani Olga w swoim dorobku posiada kilkanaście powieści kryminalnych, które wyróżniają się ironicznym spojrzeniem na realia współczesnego świata. A przyznać trzeba, że sama osoba Pani Olga jest nietuzinkowa. Przetaczając wiele

barwnych anegdot ze swojego życia prywatnego, a także o historii powstawania powieści, sprawiła, że uczestnicy spotkania na kryminalne historie, popatrzyli jak na film komediowy. Podczas spotkania Olga Rudnicka opowiadała nie tylko o procesie powstania swoich książek, ale też skąd bierze pomysły na ich tematykę. Wsparcie i motywację do pisania kryminałów znalazła u swojej 84. letniej babci, która była miłośniczką seriali kryminalnych. Pierwszą powieść Pani Olga napisała mając niespełna 20 lat, która odniosło sukces, a kolejne książki przysporzyły pisarce wielu stałych czytelników. Dziś na swoim koncie ma

13 książek m.in.: „Czy ten rudy kot to pies?”, „Zacisze 13”, „Zacisze 13. Powrót”, „Lilith”, „Natalii 5”, „Drugi przekręt Natalii”, „Cichy Wielbiciel”. Natomiast w 2018 roku planowane jest ekranizacja jednej z jej powieści „Natalia 5”. Dodajmy, że w spotkaniu uczestniczyli uczniowie z Liceum Ogólnokształcącego im. Bohaterów Porytowego Wzgórza wraz z nauczycielami: Beatą Górą, Izabelą Wąsek, Agnieszka Gierczak oraz z Zespołu Szkół Technicznych z nauczycielami: Iwoną Dąbek i Iwoną Martyną.

*Tekst i foto:
Dorota Kozdra*



Samorząd wczoraj i dziś



Sala widowiskowa Janowskiego Ośrodka Kultury w dniu 19 września 2016 roku wypełniona była młodzieżą szkół średnich i gimnazjów naszej gminy. Na sali odbywała się konferencja pod patronatem naukowym Polskiego Towarzystwa Polityki Społecznej Oddział w Lublinie oraz pod patronatem honorowym Jerzego Bieleckiego Posła na Sejm RP, oraz Krzysztofa Kołtysia Burmistrza Janowa Lubelskiego. Konferencja poświęcona była tematyce „Samorząd wczoraj i dziś - kształtowanie światopoglądu młodego pokolenia”. Organizatorami był



KUL, UMCS, Katolickie Centrum Pomocy Rodzinie w Janowie Lubelskim, Muzeum Regionalne w Janowie Lubelskim, Ośrodek Pomocy Społecznej, oraz Gmina Janów Lubelski. Na konferencję przybył między innymi dr hab. Mirosław Piotrowski z wykładem "Ugrupowania polityczne w Polsce w latach 1918- 1939".

Barbara Nazarewicz Dyrektor Muzeum Regionalnego w Janowie Lubelskim w swoim wystąpieniu przybliżyła zebranym działania samorządów „Janów Lubelski w latach 1640- 1939”. Muzeum Regionalne

przygotowuje materiały do wydania książki na ten temat. W krótkim wystąpieniu ks. dr hab. Roman Jusiak prof. KUL przybliżył tematykę "Środowisko lokalne i jego funkcje wychowawcze". Po krótkiej przerwie młodzież wysłuchała wykładu dr Tomasza Osińskiego z IPN „Gmina dominalna w Królestwie Polskim w latach 1815-1864 na przykładzie obwodu (powiatu) zamojskiego”. Wykład prof. dr hab. Mariana Surdeckiego z KUL obejmował tematykę "Samorząd w miastach królewskich Lubelszczyzny do końca

XIX w". Prof. Dr hab. Zbigniew Zaporowski z UMCS zapoznał zebranych z działalności "Samorządu terytorialnego w latach 1918-1939".

Waldemar Futa - pracownik Urzędu Miejskiego po krótkim wprowadzeniu zaprezentował film z działalności samorządu w Janowie w latach 1990 – 2015. Anna Mazur z Katolickiego Centrum Pomocy w Rodzinie ogłosiła zakończenie konferencji.

*Tekst i foto:
Jan Machulak*

Popatrz to tylko znicz, a w nim tyle wspomnień tkwi



Przy każdej drodze inny krzyż, przy każdym krzyżu inna myśl

I ty, idziesz obok mnie...
Aniele wiedz, że nie śmiem pytać Cię, o ich los
Aniele powiedz tylko mi, jaki to był dzień
Gdy słowo czekanie, pożegnaniem stało się
A dziś...Gdy tak ciężko odejść z tej przystani ciszy jest
Nasze ślady zaciera wiatr
Aniele widzisz...Upada liść, Upada łąza
Lecz ani tą łzę, ani ludzkiego życia nie podnosi nikt
Przechodzisz, za mało czasu masz, by przystanąć
i zauważyć nas
Aniele milczysz...Szukasz w pamięci, tych wszystkich
kruchych chwil
Lecz nie pozwala ci współczesny świat
Tak głuchy na ludzki los, Tak zimny na dotyk czyjś rąk
A znicze płoną, A wraz z nimi w twoim sercu łąza
z tęsknoty toną
Ty idziesz sam, tu kończy się dzień, zaczyna wieczny sen
Więc powiedz mi, ile jeszcze pozostało tych dróg
Nim zaśniemy pomiędzy słowem, czynem, barwą
najdroższych słów
A ty ...W dalszym ciągu gdzieś śpieszysz się
Czy przy tej mogile zatrzymam Cię?
Spójrz, te białe kwiaty niech przypomną, o tych, których
zabrał Ci los
Popatrz, to tylko znicz, a w nim tyle wspomnień tkwi
Kiedyś w tym miejscu spotkamy się
To będzie jutro, a dziś?
Aniele popatrz taki skromny krzyż, słyszysz jak małe
serce drży
Aniele, dlaczego nie mówisz nic...
Płaczesz i Ty...
Dorota Kozdra

Ulice Janowa Lubelskiego – szlakiem Sienkiewicza i Konopnickiej

Przystępując do trzeciego cyklu opowieści o ulicach Janowa Lubelskiego, należy przypomnieć, że pod względem semantycznym nazwy ulic możemy podzielić na trzy typy: utworzone od nazw własnych (osobowych, etnicznych, topograficznych, miejscowości geograficznych), od nazw pospolicich (nazw ludzi, kulturowych, przyrodniczych, metaforycznych), nazwy pamiątkowe (od wydarzeń i faktów historycznych, określonych postaci). W granicach naszych zainteresowań pozostaje ulica Henryka Sienkiewicza, ul. Ks. Ignacego Skorupki, ul. Jana Kochanowskiego, ul. Marii Konopnickiej, ul. Józefa Piłsudskiego. Wymienione ulice Janowa Lubelskiego zaliczymy do trzeciej grupy jako nazwy pamiątkowe - od określonych postaci. Układ prezentowanych ulic: Ulica Ks. Skorupki rozpoczyna się od ulicy Białskiej do ulicy Zamojskiego (kościół pw. Św. Jadwigi Królowej). Ulica ks. Skorupki na mapie Janowa Lubelskiego pojawiła się na początku lat dziewięćdziesiątych. Niniejsza ulica sąsiaduje z następującymi ulicami: wspomnianą ul. Białską, ul. Popręczną, ul. Piłsudskiego, ul. Sienkiewicza, ul. Konopnickiej, ul. Kamienną, ul. Ogrodową, ul. Wiejską, ul. Różaną, ul. Liliową, ul. Gen. Maczka, ul. Rydza Śmigłego. Zabudowania ulicy to jedno i dwupiętrowe domy mieszkalne. Przy ulicy Skorupki znajdują się Publiczna Szkoła Podstawowa z Oddziałami Integracyjnymi, Miejski Ośrodek Sportu i Rekreacji „Kryta Pływalnia Otylia”. Ulica Henryka Sienkiewicza – jej początek rozpoczyna się od ulicy Jana Zamojskiego do ulicy Ks. Skorupki. Opis miasta z 1864 roku podawał ulicę Polną (obecnie ulica Sienkiewicza - nazwa zmieniona na początku lat pięćdziesiątych). Układ tej ulicy jest prosty. Przy niniejszej ulicy znajduje się sieć domów jednorodzinnych, a także sklepy oraz Cukiernia „Tradycyjna”, tuż przy skrzyżowaniu z ulicą Skorupki znajdują się Pizzeria Bar Pub PARMA. Ulica Sienkiewicza sąsiaduje z ulicą Kilińskiego, ul. Proszą, ul. Jana Pawła II, ul. Kochanowskiego. Ulica Kochanowskiego sąsiaduje z ul. Konopnickiej, ul. Szkolną, ul. Ogrodową. Przypomnijmy, że w 1973 roku, na osiedlu Południe, Centrum i Zaolszynie nadano ulicom kolejne nazwy, w nich była ulica Konopnickiej i ulica Kochanowskiego. Ulica Piłsudskiego ma układ prosty. Pod względem budownictwa jest zróżnicowana. Przy tej ulicy znajdują się sklepy (Ciastkarnia – Piekarnia „U Górala”), domy jednorodzinne, a także Komenda Powiatowej Państwowej Straży Pożarnej. Ulica Piłsudskiego rozpoczyna się do ul. Wałowej, a kończy przy ulicy Ks. Skorupki. Ulica Piłsudskiego sąsiaduje z ul. Niecałą, ul. 14 Czerwca, ul. Sukiennicą, ul. Zamojskiego, ul. Kilińskiego, ul. Ul. Polną, ul. Armii Krajowej. Warto tu przypomnieć, iż w latach trzydziestych magistrat miasta wprowadził kilka nawo charakterze pamiątkowym. Wśród nich była ulica Józefa Piłsudskiego. Podczas okupacji hitlerowskiej Niemcy zmienili nazwy kilku ulic m.in.: Kilińskiego na Nową, Piłsudskiego i Victorii na Długą,



11 listopada na Jasną. Nazwę ulicy Piłsudskiego przywrócono w 1988 roku. Na zakończenie naszych rozważań, należy dodać, iż patronatami wyżej wymienionych ulic są poeci i pisarze. Henryk Sienkiewicz - Polski nowelista, powieściopisarz i publicysta; laureat Nagrody Nobla w dziedzinie literatury za całokształt twórczości. Autor powieści „Quo vadis”, „Potop”, „Ogniem i mieczem”, „Pan Wołodyjowski”, „Krzyżacy”. Maria Konopnicka - najwybitniejsza poetka okresu realizmu, nowelistka, pisarka dla dzieci, krytyczka, publicystka, tłumaczka. Autorka takich nowel, jak: „Nasza szkapka”, „Na jagody”, „O krasnoludkach i sierotce Marysi”. Jan Kochanowski - poeta, również tłumacz i dramaturg, Najwybitniejszy twórca polskiego Renesansu, wybitny poeta na skalę europejską. Wśród utworów Jana Kochanowskiego wymienić należy: „Odprawę Posłów Greckich”, „Psałterz Dawidów”, „Pieśni”, szczególnie rolę pełnią w twórczości Kochanowskiego „Treny”. Ks. Ignacy Skorupka - ksiądz katolicki, kapelan Wojska Polskiego. Zginął podczas udzielania żołnierzowi ostatniego namaszczenia. Ta śmierć stała się jednym z symboli bitwy warszawskiej. Józef Piłsudski - Pierwszy Marszałek Polski (1920), dwukrotny Premier Polski (1926-1928 i 1930). Żołnierz, polityk, Polski Działacz społeczny i niepodległościowy. Był twórcą Organizacji Bojowej PPS, Legionów Polskich i Polskiej Organizacji Wojskowej. Od 11 listopada 1918 roku był naczelnym wodzem Armii Polskiej. W dalszych wędrówkach wyruszymy ul. Białką, ul. 3 Maja, ul. Sukiennicza i ul. Kilińskiego.

Tekst i foto: Dorota Kozdra

Wrzesień w historii Janowa Lubelskiego to miesiąc szczególnie. W roku 1939 odpust Narodzenia Najświętszej Marii Panny zapisał się tragicznymi wydarzeniami, po bombardowaniach Janów Lubelski zmienił się w gruzy. Przywiązanie do własnej Ojczyzny, do domu pomogło mieszkańcom podźwignąć miasto z gruzów. Przez czasy powojenne odpusty odbywały się bez względu na ustrój państwa. Minęło 76 lat od tamtych tragicznych wydarzeń, Sanktuarium Janowskie przyjmowało pielgrzymów, którzy w bieżącym roku przybyli w kilku pielgrzymkach. Największa pielgrzymka przybyła z Biłgoraja, Frampola i Goraja liczyła ponad 600 pielgrzymów. Mieszkańcy Janowa i pielgrzymi przyszli z własnymi prośbami i podziękowaniami do Matki Najświętszej. Modlili się dziękując Bogu za zebrane plony i składali wieńce dożynkowe z poszczególnych wsi naszego dekanatu. Koncelebrowanej Mszy Świętej przewodniczył Ks. Bp. Krzysztof Nitkiewicz. W koncelebrze uczestniczyło kilkunastu kanoników, jako że Janowskie Sanktuarium podniesione zostało do rangi Kolegiaty. Parafii z Branwi przypadł w udziale zaszczyt organizatora tegorocz-



nych dożynek i wystawienia Starostów Dożynek, którymi byli Dominika Nieściur i Waldemar Czajka. Po prezentacji i złożeniu wieńców dożynkowych przed ołtarzem, rozpoczęła się uroczysta Msza Święta. Z homilii wygłoszonej przez Księdza Biskupa w pamięci wielu z nas pozostał apel o pomoc ludziom chorym i samotnym,

pomoc do ostatniej chwili życia, tak jak czyniła to Błogosławiona Matka Teresa z Kalkuty. To wezwanie jest tym bardziej wymowne w roku miłosierdzia, wezwanie do okazywania miłości i miłosierdzia potrzebującym. Po Mszy Świętej odbyła się procesja po Placu Maryjnym, procesja radosna, a jednocześnie celebrowana

z godnością przez wszystkich uczestników. Po procesji Ks. Biskup w asyście księży i wiernych udał się do kościoła, gdzie w kruchcie poświęcił tablice upamiętniające podniesienie rangi Janowskiego Sanktuarium do godności Kolegiaty. „Na większą chwałę Boga Wszechmogącego i ku pożytkowi wiernych w pierwszą rocznicę nadania kościołowi parafialnemu tytułu Kolegiaty i erygowaniu Kapituły Kolegiatnej pw. Matki Bożej Różańcowej przez Ks. Bp. Krzysztofa Nitkiewicza” - 8 września 2016 r. Poświęcono także tablicę upamiętniającą proboszczów kościoła w Białej i w Janowie Lubelskim. Kwiaty pod tablicami złożył: Jerzy Bielecki Poseł na Sejm RP, Burmistrz Krzysztof Kołtyś wraz z Zastępcą Burmistrza Czesławem Krzysztoniem i Przewodniczącą Rady Miejskiej Ewą Janus. W imieniu Starostwa Powiatowego kwiaty złożyli Starosta Janowski Grzegorz Pырzyna i V-ce Starosta Janowski Antoni Kulpa oraz Sekretarz Powiatu Grzegorz Krzysztoń. To był piękny słoneczny dzień, dzień pełen wspomnień, ale też niosący nadzieję.

Tekst i foto: Jan Machulak



"Jest człowiek i jego intencja.." - Andrzej Łukasik i Andrzej Czapla powrócili z pielgrzymki rowerowej do Lourdes we Francji

Jest chwila wytchnienia i... czas na odpoczynek. Jest przede wszystkim ta droga, która prowadzi od serca do serca. Jest człowiek i jego intencja. Gdy wsłuchuję się we wspomnienia z rowerowej pielgrzymki Andrzeja Łukasika do Francji, przypominam sobie fragment wiersza Edwarda Stachury „Przebyłem noc właśnie (...), a pracowałem ciężko nad szukaniem, nad wyszukaniem tych bram nieśmiertelnych, tych bram zatraconych poszukując (...) Przebyłem noc, mówię i jestem zmęczony, nie odwiedził mnie faun ani anioł stróż, ani też najmniejszy robaczek świetlisty”. „Przebyłem drogę i mówię jestem zmęczony, czy żałuję tej podróży?” – stawia sobie pytanie Andrzej Łukasik i odpowiada „było ciężko, ale nie żałuję”. Każdego dnia wyruszamy w podróż. Może

najtrudniejsza jest właśnie ta podróż do głębi własnej duszy, umysłu i serca. Innego wymiaru nabierają słowa: cierpliwość, pokora i w końcu... nasze życie. Wtedy ważne jest nie tylko to co dzisiaj, ale także to co było wczoraj, kogoś spotkaliśmy w drodze, kto pozostał w naszym wspomnieniu. To nie tylko piękne krajobrazy, ciekawe miejsca, to ludzie. Wyruszyli w dzień wyjścia janowskiej pielgrzymki do Częstochowy tj. 2 sierpnia. Tego dnia wyjechali z Warszawy. Grupa dziesięcioosobowa, w tej grupie Andrzej Łukasik i Andrzej Czapla z naszej gminy. Andrzej Łukasik z Białej i Andrzej Czapla z Rudy. Andrzej Łukasik na 2745 km przejechał 2454 km, co dało mu czas 129: 42: 32. Andrzej Czapla przejechał cały dystans. Przemierzyli Polskę, Czechy,

Włochy i Francję. Była to już czwarta pielgrzymka rowerowa Andrzeja. Druga pielgrzymka Andrzeja Czapli z Rudy. Andrzej Czapla był dla mnie w obecnej pielgrzymce motywacją, mówił mi „dasz radę, powolutku, dasz radę”. „Mimo, że jestem niepełnosprawny nie czułem tego, tym bardziej gdy widziałem jak osoby pełnosprawne odczuwają zmęczenie gorsze niż ja. To także dodawało mi siły” – podkreśla Andrzej Łukasik, dodając „walczyło się o każdy metr, gdy jechałem pod górkę”. Gdy przeglądaliśmy zdjęcia z rowerowej pielgrzymki zauważyliśmy jaki był przebieg trasy pielgrzymki. Drogi wąskie, kręte, pod górkę. Zwrócimy uwagę także na wspólne zdjęcia to jedna z wielu pamiątek. „Wśród wielu intencji jest jedna szczególnie - podziękowanie Matce Bożej w Lourdes za

życie, za obecność ludzi w moim życiu, za siłę, że mogłem po raz kolejny wyruszyć na pielgrzymkę. W połowie drogi już miałem myśl, aby zawrócić, zrezygnować. Lecz pomyślałem, czy może właśnie jest to moment na przełom. I dojechałem” – podsumowuje Andrzej Łukasik. Razem z Andrzejem Łukasikiem i Andrzejem Czaplą dojechali inni. Dziś pielgrzymi są już w domu. Dziś patrząc na zdjęcia, zadamy sobie pytanie – nie tylko o długość tej trasy/drogi, ale o wytrwałość i wiarę... Zamykamy album z fotografiami, a otwieramy nowy rozdział w życiu... Przypomnijmy, że pomysłodawcą i organizatorem pielgrzymki był ks. Daniel Szafarz.

Tekst: Dorota Kozdra, foto: archiwum Andrzeja Łukasik



Ogólnopolski Tydzień Kariery w LO im. Bohaterów Porytowego Wzgórza w Janowie Lubelskim

Dnia 18 października 2016 r. w ramach 8 Ogólnopolskiego Tygodnia Kariery pod hasłem „Bądź autorem swojej kariery” przedsiębiorcą. Inicjatorami przedsięwzięcia było Liceum Ogólnokształcące im. Bohaterów Porytowego Wzgórza w Janowie Lubelskim oraz Młodzieżowe Centrum Kariery OHP w Janowie Lubelskim. Młodzież Liceum oraz Publicznego Gimnazjum w Janowie Lubelskim aktywnie uczestniczyła w spotkaniu. Ewa Dudzic - absolwentka liceum, współzałożycielka dobrze prosperującej firmy kosmetycznej Phenicoptere, zdobywczyni tytułu Bizneswoman 2015 spotkała się z młodzieżą w celu uwrażliwienia ich na konieczność planowania własnej drogi edukacyjno-zawodowej.

Prelegentka zaprezentowała swoją ścieżkę kariery, omówiła działania, które podjęła aby zrealizować swoje marzenia. Zwróciła uwagę na konsekwentne dążenie do założonego celu, pomimo napotykaných barier i przeszkód. W osiągnięciu sukcesu w biznesie dużą rolę odgrywają



umiejętności językowe, kompetencji społeczne, do pracy nad ich doskonaleniem motywowała uczniów pani Ewa. Oprócz tego działania, w ramach tegorocznego OTK

w Liceum odbywają się warsztaty i konsultacje z doradcami zawodowymi.

Bożena Czapla, Renata Flis

Uroczyste Spotkanie Stowarzyszenia Emerytów i Rencistów w Domu Nauczyciela 18.10.2016

Na uroczystość przybyli członkowie Stowarzyszenia, zaproszeni goście oraz artyści z Gimnazjum w Janowie Lubelskim. Piękne występy młodzieży umiliły serdeczne spotkanie. Prowadzący spotkanie Eugeniusz Sokół zwracając się do zebranych oddał w swojej wypowiedzi nastrój i życzliwość spotkania: "Dzisiejsze spotkanie przypomina nam, że byliśmy nauczycielami, wychowawcami i często

w myślach i rozmowach wracamy do tamtych minionych dni. Z tej okazji w imieniu Zarządu Stowarzyszenia Emerytów i Rencistów oraz własnym składam jak najserdeczniejsze życzenia: zdrowia, szczęścia, uśmiechu, na codzień, miłej atmosfery domowej i szacunku od innych. Bądźmy uśmiechnięci i szczęśliwi w codziennym życiu."

Tekst i foto: Jan Machulak



Prelekcja w JOK „Działania Rzecznika Praw Pacjenta w ochronie osób starszych i niepełnosprawnych” - 2016

W dniu 18.10.2016 r. w Sali Taras Plastyczny Janowskiego Ośrodka Kultury odbyła się prelekcja pt. "Działania Rzecznika Praw Pacjenta w ochronie osób starszych i niepełnosprawnych". Prelekcję wygłosił Pan mgr Marek Cytacki, Główny Specjalista w Wydziale Interwencyjnym - Poradniczym Biura Rzecznika Praw Pacjenta w Warszawie. Organizatorem był Zarząd Oddziału Rejonowego Polskiego Związku Emerytów, Rencistów i Inwalidów w Janowie Lubelskim.

Warto wyjaśnić, że Rzecznik Praw Pacjenta jest centralnym organem administracji rządowej właściwym w sprawach ochrony praw pacjentów określonych w Ustawie z dnia 6 listopada 2008 r. o prawach pacjenta i Rzeczniku Praw Pacjenta. Rzecznik wykonuje swoje zadania przy pomocy

Biura Rzecznika Praw Pacjenta. Siedziba Biura znajduje się w Warszawie przy ul. Młynarskiej 46. W spotkaniu wzięli udział głównie seniorzy z OR PZERI w Janowie Lubelskim, ale obecni byli też przedstawiciele Urzędu Miejskiego, Domu Pomocy Społecznej i Powiatowego Centrum Pomocy Rodzinie. W ciekawym wykładzie wspartym prezentacją multimedialną Prelegent najpierw przedstawił podstawowe przepisy w ochronie zdrowia zawarte w Konstytucji RP (art. 68) i Ustawie z dnia 27.08.2004 r. o świadczeniach opieki zdrowotnej finansowanych ze środków publicznych oraz przepisy o ochronie praw pacjenta zawarte w w/w Ustawie. Do tych informacji odniósł typowe przykłady działania Biura Rzecznika. Przedstawił też zasady i techniki budowania relacji pacjent – pracownicy jednostek ochrony

zdrowia. Po przerwie odbyła się dyskusja i porady indywidualne. Zgłoszono między innymi długi okres wyczekiwania na badania i zabiegi specjalistyczne oraz brak wiedzy o zakresie i dostępności badań profilaktycznych.

Należy przypuszczać, że spotkania informujące o prawach pacjenta z pewnością będą kontynuowane. Prelekcja była zorganizowana jako element cyklu działań w OR PZERI w Janowie Lubelskim p.n. „Rekreacja ruchowa seniorów w zdrowym stylu życia - 2016” w ramach realizacji zadania publicznego na rzecz Gminy Janów Lubelski.

Antoni Sydor - koordynator zadania "Rekreacja ruchowa seniorów w zdrowym stylu życia - 2016".

Janów Lubelski, 18.10.2016 r.

Foto: Jan Machulak



Zawody Młodzieżowych Drużyn Pożarniczych w sportach wodnych



W dniu 28.08.2016 r. na przystani Klubu Żeglarskiego „ZEFIR” w Janowie Lubelskim zostały rozegrane IV zawody w Sportach Wodnych „Wiatr i Woda” dla Młodzieżowych Drużyn Pożarniczych z terenu powiatu janowskiego. Celem zawodów było doskonalenie umiejętności posługiwania się sprzętem pływającym i ratowniczym oraz integracja i dobra zabawa w ostatnim tygodniu wakacji. Organizatorem zawodów był Zarząd Powiatowy ZOSP RP w Janowie Lubelskim, Klub Żeglarski „ZEFIR”, OSP w Janowie Lubelskim oraz zainteresowane Ochotnicze Straże Pożarne z powiatu janowskiego. Do zawodów przystąpiło 6 drużyn dziewczęce z jednostek OSP Janów Lubelski, Modliborzycze, Potok Wielki, Wierzchowiska I, Wierzchowiska II, Stojeszyn. 5 drużyn chłopców z jednostek OSP Modliborzycze, Potok Wielki, Krzemień II, Stojeszyn, Wierzchowiska II. 1 Kobięca Drużyna Pożarnicza w Krzemieniu II. Zawody przeprowadzono w czterech konkurencjach tj. rzut rzutką do celu, wyścig w kajaku dwuosobowym, wyścig na łodzi wiosłowej MACZEK, wyścig załogowy na łodzi KLEPPER,



wykonywanie węzłów pożarniczych / węzeł płaski, ósemka podwójna, węzeł wantowy, pętla na prądownicy z półpętlą, napełnienie nalewaków przy pomocy hydronetek wodnych. Zestawienie zbiorcze wyników: Klasyfikacja końcowa zawodów: / grupa chłopców/ Miejsce I – drużyna MDP w Wierzchowiskach II, Miejsce II – drużyna MDP w Potoku Wielkim, Miejsce III – drużyna MDP w Krzemieniu II, Miejsce IV – drużyna MDP w Stojeszynie, Miejsce V – drużyna MDP w Modliborzycach. Klasyfikacja końcowa zawodów: / grupa dziewcząt/ Miejsce I – drużyna MDP w Wierzchowiskach I, Miejsce II – drużyna MDP w Wierzchowiskach II, Miejsce III – drużyna MDP w Stojeszynie, Miejsce IV – drużyna MDP w Janowie Lubelskim, Miejsce IV – drużyna MDP w Modliborzycach. Klasyfikacja końcowa zawodów: / grupa KDP/ Miejsce I – drużyna KDP w Krzemieniu II. Zawody zostały zorganizowane i przeprowadzone na wysokim poziomie a różnice czasowe pomiędzy drużynami bardzo niewielkie. Podczas zawodów do komisji sędziowskiej nie wpłynął żaden protest. W trakcie zawodów nikt nie uległ wypadkowi.



Słowa podziękowania kierujemy na ręce Prezesa Zarządu Oddziału Powiatowego ZOSP RP w Janowie Lubelskim Druha Henryka Dygusia za wspieranie i upowszechnianie wśród młodzieży zasad ochrony przeciwpożarowej poprzez przekazywanie środków finansowych na organizację tego typu zawodów, Prezesa OSP w Janowie Lubelskim Druha Grzegorza Kwicień za działania logistyczne, Komandora Klubu Żeglarskiego „ZEFIR” Pana Antoniego Sydora za przeprowadzone szkolenia. Pana Łukasza Drewniaka za nagłośnienie, Spółce ZOOM Natury za przygotowanie terenu ogniska oraz drużynie nr 10 WOPR w Janowie Lubelskim za czuwanie nad bezpieczeństwem podczas zawodów na wodzie.

Dziękujemy druhom i druhom opiekunom z poszczególnych jednostek z terenu powiatu janowskiego. Za zakończenia zawodów dokonał Druh Grzegorz Kwicień zapraszając wszystkich na ciepłą grochówkę i kielbasę z ogniska.

*Tekst i zdjęcia:
Krzysztof Kurasiewicz*

Piknik Rodzinny na Rudzie

W piękną wrześniową niedzielę mieszkańcy Rudy wraz ze swoimi rodzinami licznie przybyli na drugi już z kolei Piknik Rodzinny. Mieszkańcy mieli okazję wziąć udział w zabawach i konkurencjach sportowych za które obdarowywani byli słodkimi nagrodami. Dużą popularnością wśród najmłodszych cieszyła się dmuchana zjeżdżalnia, z której dzieci korzystały do woli oraz malowanie buzi. Nie zabrakło także wspólnych śpiewów najpopularniejszych biesiadnych piosenek. Atrakcją dla wszystkich była wizyta Straży Pożarnej, która przygotowała specjalny pokaz. W trakcie spotkania nie zabrakło dla uczestników kielbasek, bigosu, a nawet lokalnego „kaszaka”.

Na Piknik przybyli zaproszeni goście: Antoni Kulpa Wicestarosta Powiatu Janowskiego, Krzysztof Kołtyś Burmistrz Janowa Lubelskiego oraz Czesław Krzysztoń Zastępca Burmistrza Janowa Lubelskiego, którzy obdarowali mieszkańców słodkościami.



Spotkanie przyczyniło się do większej integracji mieszkańców oraz zacieśniło więzi sąsiedzkie.



Anna Mazur

Wrześniowy Rajd Rodzin



Dnia 10 i 11 września br. odbyła się III edycja Rodzinnego Rajdu Rodzin – Droga Krzyżowa Janów Lubelski 2016. Rajd zorganizowany przez Koło Rowerowe OMEGA w Janowie Lubelskim działającym przy Janowskim Stowarzyszeniu Niesienia Pomocy „HUMANUS” oraz Stowarzyszenie Sportowo Obronne „DRUH” im. Rotmistrza Witolda Pileckiego na sobotnim 50 km etapie zgromadził ponad 50 rowerzystów w wieku od 3 do 76 lat. Uczestnicy rajdu wyjechali z Janowa Lubelskiego, a po dotarciu do Kościoła stacyjnego pw. Miłosierdzia Bożego w Brzezinach wzięli udział w sprawowanej Mszy Świętej. Później uczestniczyli w pikniku rodzinnym z kielbaskami



z grilla, owocami, ciastkami i napojami zapewnionymi przez organizatorów i sponsorów. Dalsza droga Rodzinnego Rajdu Rodzin prowadziła przez urokliwe okolice, wśród stawów Malinca, lasów Osówka, Gwizdowa, Kalennego a następnie Pikul, Kruczka aż do Janowa Lubelskiego. W Osówku, Kalennym i Pikulach rowerzyści modlili się pod przewodnictwem ks. Dziekana Jacka Staszaka przed pomnikami poświęconymi pamięci ofiar pacyfikacji z 1942 roku. Dzień drugi Rodzinnego Rajdu Rodzin to Rowerowa Droga Krzyżowa. 22 km trasę, przy słonecznej pogodzie w niedzielne popołudnie, przejechało ponad 160 rowerzystów zatrzymując się na



modlitwę przy 14 Stacjach Drogi Krzyżowej, zbudowanych na obrzeżach Janowa Lubelskiego.

Organizatorzy III Rodzinnego Rajdu Rodzin na ręce ks. Kanonika Jacka Beksińskiego proboszcza Parafii pw. Św. Jadwigi Królowej oraz Ks. Kanonika Jacka Staszaka proboszcza Parafii pw. Jana Chrzyciela składają podziękowania za pomoc, wsparcie i posługę duchową przy organizacji rajdu. Serdecznie dziękujemy darczyńcom za pomoc w organizacji Rodzinnego Rajdu Rodzin. Do zobaczenia na ścieżkach rowerowych.

*Tekst: Artur Pizoń,
foto: Agnieszka Kołtyś*

Ogólnopolskie Zawody Karpkowe „VIII Janowskie Dni Karpkowe 2016” Zalew Janów Lubelski 8 – 11 września 2016 r.



W dniu 08.09.2016 r. na Wyspie Parku Rekreacji Zoom Natury w Janowie Lubelskim rozpoczęła już VIII edycja Janowskich Dni Karpkowych pod patronatem Burmistrza Janowa Lubelskiego przy udziale OPZW w Tarnobrzegu. Podczas rejestracji swój udział potwierdziło 15 drużyn dwuosobowych z 16 drużyn zgłoszonych, które dokonały rejestracji zgodnie z listą startową. Po rejestracji nastąpiło przywitanie wszystkich startujących, gdzie dalej omówiono sprawy organizacyjne łącznie z odczytaniem Regulaminu Organizacji Zawodów. Następnie przedstawiciele drużyn dokonali losowania stanowisk. Losowanie stanowisk odbyło się szybko i sprawnie, gdyż wszyscy z niecierpliwością oczekiwali na wyniki losowania swoich

stanowisk, na których będą rywalizowali przez 4 dni. Po rozlosowaniu stanowisk drużyny otrzymały karty połowu, będące podstawą do sporządzenia klasyfikacji końcowej. Wszyscy zawodnicy otrzymali pakiet startowy przynęt w postaci kulek i pelletu firmy „Meus” oraz boosterów firmy „Carpio Ball” do testowania podczas zawodów.

Po rozpoczęciu drużyny udały się na łowisko w celu rozpakowania sprzętu i przygotowania się do zawodów, gdzie w upalnym wrześniowym słońcu startujący rozkładali swój sprzęt, nęcili stanowiska, by około 12.00 rozpocząć wędkowanie. W trakcie trwania zawodów doskwierał upał, ale wszyscy dzielnie go znosili i wytrwali do końca. Podczas rozgrywanych

zawodów panowała sympatyczna sportowa atmosfera w duchu fair play, która tworzyła pozytywną rywalizację. Zakończenie zawodów nastąpiło 11 września o godz. 10.00. Drużyny rozpoczęły pakowanie swojego sprzętu w niedzielny poranek. Po zakończeniu zawodów uczestnicy złożyli karty połowu organizatorowi w celu sporządzenia podsumowania uzyskanych wyników. Po odczytaniu wyników zwycięzcy z miejsc 1 - 3 otrzymali statuetki ufundowane przez Urząd Miejski w Janowie Lubelskim oraz nagrody ufundowane przez WKS Carp Club Janów Lubelski w postaci voucherów na zakupy w Centrum Wędkarskim Rybka w Lublinie.

Dzięki uprzejmości sponsorów miejsca od 1 - 9 zostały nagrodzone dodatkowo

zestawami przynęt ufundowanymi przez firmy: TT CARP, JET FISH, MEUS, CARPIO BALL w postaci zestawów kulek, pelletu oraz dipów i boosterów. Łowca największej ryby otrzymał zestaw przynęt firmy Star Baits ufundowany przez Centrum Wędkarskie Rybka w Lublinie. Podczas zawodów złowiono 26 ryb o łącznej wadze 168,90 kg, w tym 25 karpia oraz 1 amura. Największą rybą zawodów był karp o wadze 12,00 kg.

Składamy serdeczne podziękowania Burmistrzowi Janowa Lubelskiego za objęcie zawodów patronatem i pomocą przy ich organizacji.

Wędkarski Klub Sportowy
„Carp Club”
Janów Lubelski

Puchary Lubelszczyzny rozdane

Dnia 24 września 2016 r. odbyły się w Lublinie: X „Puchar Lubelszczyzny” i Międzywojewódzkie

Mistrzostwa Młodzików. Wśród ponad 200 zawodników z 16 klubów z całej Polski nie zabrakło dzieci z JKKT. Klub

nasz reprezentowało 18 zawodników, którzy przywieźli 13 medali, w tym 2 złote, a tym samym 2 Puchary Lubelszczyzny dla Julki Drozd (8 kyu) i Ani Flis (6 kyu). Pozostałe wyniki: II m-ce i srebrny medal dla Igora Grzegorzulińskiego (9 kyu) i Kuby Todysa (7 kyu), III m-ce i brąz dla Zuzi Grzegorzulińskiej (7kyu), IV m-ce zajęli Igor Kwiatek (9kyu) i Borys Kwiatek (7kyu).

W Międzywojewódzkich Mistrzostwach Młodzików wyniki przedstawiają się następująco: II m-ce Karolina Czajka (8kyu) i Paweł Drozd (3 kyu), III m-ce Wiktoria Dyjach (8kyu) i Michał Flis (3 kyu), Rafał Wojtan (7kyu), IV m-ce Wiktoria Dyjach (8 kyu). Szóstoro z tych dzieci reprezentowało nasz klub, a tym samym Janów Lubelski na Pucharze Świata Dzieci w Karate Tradycyjnym w Krakowie w dniach 14/15 października 2016.

Marek Flis



Olimp drugi na Targówku

W dniu 16-17.09.2016 r. w Warszawie na Targówku odbył się XIII Ogólnopolski Turniej Młodzików

im. P.R. Rydzewskich w zapasach styl klasyczny. Zapaśnicy JLKS "OLIMP" Janów Lubelski wywal-

czyli 5 medali: Wach Jakub Im. złoty medal kat. 32kg. Lewandowski Piotr Im. złoty medal kat 42kg. Łukasik Damian II m. srebrny medal kat 100kg. Pyć Jakub III m. brązowy medal kat. 47kg. Kamiński Szymon III brązowy medal kat. 85kg. Nosal Michał V m. kat. 35kg. W turnieju startowało 136 zawodników w 28 klubach z całego kraju. W Punktacji klubowej: 1. Olimpijczyk Radom, 2. Olimp Janów Lubelski, 3. AKS Piotrków Trybunalski. Drugie miejsce Olimpu jest jednym z najlepszych osiągnięć w kategorii wiekowej młodzik naszego klubu. Gratulujemy i życzymy dalszych sukcesów.

JLKS "OLIMP"



Uwaga na kieszonkowców!

W związku z licznymi zgłoszonymi kradzieżami mienia, w tym tzw. kradzieżami kieszonkowymi zaistniałymi na terenie targowiska miejskiego przy ulicy Objazdowej w Janowie Lubelskim, prosimy o zachowanie szczególnej uwagi, aby uniknąć tego typu sytuacji. Złodzieje kieszonkowi wykorzystują każdą nadarzącą się okazję. Ich łupem padają najczęściej telefony

komórkowe, torebki, saszetki, portfele czy dokumenty. Kradzieży dokonują w taki sposób, że osoba poszkodowana często nawet nie zdaje sobie z tego sprawy. Wykorzystują oni zamieszanie i tłok, a często sami go powodują, aby ułatwić sobie pracę.

Komenda Powiatowa Policji
w Janowie Lubelski

KOTŁY C.O.

Bat-Gaz

Produkcja i Sprzedaż
Tel. 502 255 405
23-300 Janów Lub.
Ul. Boh. Poryt. Wzgorza 40C
www.kotlylubelskie.pl

Na zastępstwo, czy na zawsze? - Rodzinna opieka zastępcza



„Rodzina na zastępstwo, czy serce na zawsze?”- niniejsze hasło towarzyszyło III Janowskim Dniom Rodziny, które odbyły się 24-25 października 2016 roku. Organizacji spotkania podjęło się Janowskie Stowarzyszenie Niesienia Pomocy „Humanus”, we współpracy z Powiatowym Centrum Pomocy Rodzinie w Janowie Lubelskim.

W tym roku inicjatywa została objęta wyjątkowym patronatem honorowym Minister Rodziny, Pracy i Polityki Społecznej. Podczas pierwszego dnia, rodziny miały możliwość skorzystania z bezpłatnego poradnictwa specjalistycznego (np. psychologa, prawnika) oraz odbyły się warsztaty dla dzieci i młodzieży pt. „Umiejętność

wyrażania swoich potrzeb, uczuć i opinii”. „Praca i kontakty z rodziną biologiczną. Wypalenie zawodowe rodzin zastępczych” to tematyka warsztatów przygotowana z myślą o rodzicach.

Punktem spinającym te wszystkie działania była Ogólnopolska Konferencja Naukowa pod hasłem „Rodzinna opieka zastępcza - doświadczenia, wyzwania, zagrożenia”, która odbyła się 25 października 2016 roku, w Janowskim Ośrodku Kultury. Warto odnotować, że wśród prelegentów znalazły się osoby ze świata nauki, którzy w swojej pracy podejmują zagadnienia z dziedziny pedagogiki rodziny, socjologii, a także ci, którzy zajmują się bezpośrednio pracą z rodzinami zastępczymi. To oni w swych wystąpieniach zwrócili szczególną uwagę na rolę rodziny zastępczej we współczesnym świecie. A trzeba powiedzieć, iż jest to temat coraz częściej podejmowany nie tylko w środowisku pedagogów, socjologów, ale przez instytucję opieki. Jak Powiatowe

Centrum Pomocy Rodzinie, na konferencji gościliśmy Dyrektora Annę Śmit. Jest to temat godny uwagi, ponieważ dotyczy „tych wszystkich” przykrych sytuacji, które dzieją się obok nas: alkoholizm, bezradność w sprawach opiekuńczo - wychowawczych, przemoc w rodzinie, długotrwała i ciężka choroba, sieroctwo. Dodajmy, że konferencja została zainaugurowana przez Pawła Wiśniewskiego - Prezesa Janowskiego Stowarzyszenia Niesienia Pomocy „Humanus”, pomysłodawczynią Janowskich Dni Rodzin była Anna Mazur. Inicjatywa została dofinansowana na kwotę 2.500 tys. zł przez Gminę Janów Lubelski w ramach realizacji zadania "Dofinansowanie organizowanych przez instytucje, stowarzyszenia imprez o charakterze kulturalnym, turystycznym, które mają na celu propagowanie idei trzeźwości oraz zdrowego stylu życia w społeczności lokalnej - III Janowskie Dni Rodziny".

Tekst i foto: Dorota Kozdra

SPRZEDAM DOM

Sprzedam dom wolnostojący w **Modliborzycach**, nowo wybudowany o powierzchni **160m²**.

Stan surowy zamknięty ze wszystkimi przyłączami i podłączeniami, otynkowany w środku.

Wszelkie instalacje wewnątrz są wykonane wraz z ogrzewaniem podłogowym, alarmem oraz Internetem.

Działka o wielkości 5 arów, ogrodzona.

Cena do uzgodnienia

Więcej informacji pod numerami tel. **733 656 679** oraz **15 8715 130**



Dzień Seniora w Klubie Seniora-Janowiacy

Uroczyste spotkanie Klubu Seniora – Janowiacy odbyło się 26.10.2016 r. w Domu Nauczyciela. Prowadząca część oficjalną, pani Halina Łukasz, powitała członków Klubu oraz zaproszonych gości, wśród których był między innymi ks. kan. Jan Sobczak, ks. inf. Edmund Markiewicz, Burmistrz Krzysztof Kołtyś oraz Dyrektor Ośrodka Pomocy Społecznej Magdalena Kolasa.

Pani Halina Łukasz przedstawiła sprawozdanie z działalności z ostatniego roku. Wśród wymienionych działalności były wycieczki, ogniska, obchody Dnia Babci i Dziadka, Obchody Konstytucji 3 Maja i inne. Popłynęły podziękowania w stronę sponsorów, Nadleśnictwa, Banku Spółdzielczego, Urzędu Miejskiego w Janowie Lubelskim. Pani Halina Łukasz przyjęła kwiaty i życzenia od zaproszonych gości. Na tym część oficjalna dobiegła końca, rozpoczęło się spotkanie towarzyskie. Spotkania, zabawa i przebywanie wśród znajomych są niejako potwierdzeniem cytatu z życzeń złożonych przez Magdalenę Kolasa.

"Nie Bójmy się jesieni - wszak ona złota jest. Przed nami jesień życia nie bójmy się więc jej. Choć są na niebie chmury i wicher goni je. Nie bójmy się jesieni- może być urok w niej"

Tekst i foto: Jan Machulak



„Nie odchodzi się tak naprawdę i zupełnie, bo mimo wszystko pozostaje się w czyjeś pamięci i czyimś czekaniu”

Wyrazy współczucia i słowa otuchy dla Waldemara Futy z powodu śmierci Mamy składa
Burmistrz Janowa Lubelskiego
Radni Rady Miejskiej
Koleżdy i Koleżanki z Urzędu Miejskiego w Janowie Lubelskim



„Umartwych wieczność dotąd trwa, dokąd pamięcią im się płaci”

Wyrazy głębokiego współczucia i słowa otuchy dla Henryka Jarosza - Radnego Rady Miejskiej z powodu śmierci Ojca składa
Burmistrz Janowa Lubelskiego
Radni Rady Miejskiej
Pracownicy Urzędu Miejskiego w Janowie Lubelskim



„W miłości wciąż ta sama radość i cierpienie, bo tutaj na ziemi jest jeszcze milczenie, bo się idzie do Niego odchodząc od siebie”

Wyrazy współczucia i słowa otuchy dla Jana Frani Radnego Sejmiku Województwa Lubelskiego z powodu śmierci Mamy składa
Burmistrz Janowa Lubelskiego
Radni Rady Miejskiej
Pracownicy Urzędu Miejskiego w Janowie Lubelskim



„Człowiek odchodzi, pamięć pozostaje”

Wyrazy głębokiego współczucia dla Henryka Jarosza - Radnego Rady Miejskiej z powodu śmierci Ojca składa
Jerzy Bielecki - Poseł na Sejm RP
oraz członkowie Prawa i Sprawiedliwości



„Nie odchodzi się tak naprawdę i zupełnie, bo mimo wszystko pozostaje się w czyjeś pamięci i czyimś czekaniu....”

Z głębokim żalem i smutkiem przyjęliśmy wiadomość o śmierci Żony
Ryszarda Sirko - inspektora nadzoru, wieloletniego współpracownika Gminy
Rodzinie i bliskim wyrazy współczucia składa
Burmistrz Janowa Lubelskiego
Radni Rady Miejskiej
Pracownicy Urzędu Miejskiego w Janowie Lubelskim



„Pomiędzy ciszą, a oczekiwaniem są słowa milczeniem zapisane”

Z głębokim smutkiem przyjęliśmy wiadomość o śmierci Mamy
Jana Frani - Radnego Sejmiku Województwa Lubelskiego
wyrazy współczucia składa
Jerzy Bielecki - Poseł na Sejm RP
oraz członkowie Prawa i Sprawiedliwości

audioNOVA

APARATY SŁUCHOWE



Kupon rabatowy
100 zł rabatu na zakup aparatu słuchowego

Janów Lubelski, ul. Wesoła 15 a

poniedziałek - piątek
8.00-16.00

tel. 15 844 75 44



GASPOL
E N E R G Y

ZADZWOŃ! PRZYWIEZIEMY GAZ



19 919



**DLA PIERWSZYCH
500 KLIENTÓW
PREZENT!**







 **NATUR HOUSE** 
Eksperti w reedukacji żywieniowej

WIELKIE OTWARCIE

CENTRUM DIETETYCZNEGO
NATURHOUSE



ZAPRASZAMY NA **BEZPŁATNE:**

-  pomiary masy ciała
-  **badanie składu ciała** - pomiary zawartości tkanki tłuszczowej i płynów metabolicznych w organizmie
-  indywidualne **konsultacje dyplomowanego dietetyka**
-  degustację i upominki dla wszystkich odwiedzających

Już dziś **zapisz się**
na wizytę!



JANÓW LUBELSKI

ul. Bialska 13  572 726 222



Fines operator bankowy

**Fines Operator Bankowy
JANÓW LUBELSKI**

ul. Bialska 11, Janów Lubelski
tel. 502 644 408, 661 70 70 80

**Przyjdź i bezpłatnie sprawdź jaki kredyt
możesz otrzymać. U nas oferta wielu banków.**

w ofercie kredyty:

- gotówkowe i konsolidacyjne
- dla firm i rolników
- hipoteczne
- dla wybranych zawodów
- samochodowe, leasing
- Pożyczki pozabankowe

- ✓ **Bezpłatnie zbadamy** Twoją zdolność kredytową
- ✓ **Podpowiemy Ci** jak obniżyć Twoje raty
- ✓ **Przedstawimy Ci** oferty wielu renomowanych banków i firm pozabankowych

**szybka
decyzja**

Fines S.A. z siedzibą w Sopocie (81-842), ul. Józefa Wybickiego 13C, wpisana do Krajowego Rejestru Sądowego prowadzonego przez Sąd Rejonowy Gdańsk-Północ pod numerem KRS 0000416708, NIP 585-141-25-21, o kapitale zakładowym w wysokości 500.000 zł, opłaconym w pełni, działa poprzez swoich Autoryzowanych Partnerów jako pośrednik kredytowy banków: Alior Bank SA, Getin Noble Bank SA, FM Bank PBP SA, Bank BPH SA, Bank Poczty SA, Plus Bank SA, TF Bank AB, Ferratum Bank p.l.c, BZ WBK SA, Deutsche Bank Polska SA, Raiffeisen Bank Polska SA oraz firm pożyczkowych: Aasa Polska SA, Axxess Financial Poland Sp. z o.o., SMS Kredyt Sp. z o.o., InCredit Sp. z o.o., NetCredit Sp. z o.o., IPF Polska Sp. z o.o., Regita Sp. z o.o., Vivus Finance Sp. z o.o., Zaplo Sp. z o.o., TAKTO Finance Sp. z o.o., Optima Sp. z o.o., Fundusz Mikro Sp. z o.o., Aforti Finance SA, Iwoca Poland Sp. z o.o. oraz Pragma Faktoring S.A.W zakresie umów ze współpracującymi bankami i firmami pożyczkowymi Fines S.A. jest umocowany do: przedstawiania oferty kredytowej/pożyczkowej; przetwarzania danych, informacji i dokumentów dotyczących osób ubiegających się o kredyt/pożyczkę oraz przekazywania im informacji i dokumentów kredytowych; (w niektórych przypadkach) podpisywania umów kredytu/pożyczki i/lub wypłaty kwoty kredytu/pożyczki na podstawie otrzymanych pełnomocnictw; wyjaśniania przyczyn braku spłaty kredytu/pożyczki. Stan na dzień 25.10.2016 r.

PARCZEW
UL. SKŁADNICOWA 1



AGROTRADE

tel. 515 149 344
www.agrotrade.biz.pl

BELARUS
MTZ BELARUS TRAKTOR

STRIEGEL
Maschinenbau



Branson
TRACTORS



* Szczegóły u dealera



ul. Sowiakowskiego
Janów Lubelski



**KOLEJNY ETAP
INWESTYCJI
W SPRZEDAŻY**



Biuro Sprzedaży:
Zamość, ul. Młyńska 6D
tel. 84 530 34 49
kom. 663 915 419
janowlubelski@wikana.pl



WIKANA S.A.
20-703 Lublin
ul. Cisowa 11
tel. 81 444 64 00

www.klonowypark.pl