

## W Numerze:

**Gmina szuka się do remontu stadionu miejskiego**

str. 5

**Trwa montaż instalacji kolektorów słonecznych i pieców na biomasę**

str. 6

**20 lat nam grają – Olek Orkiestra**

str. 9

## Kolejny etap Budżetu Obywatelskiego



Dziękujemy Państwu za zainteresowanie Budżetem Obywatelskim Miasta Janów Lubelski. Do 14 sierpnia 2017 roku (poniedziałek) mieliśmy możliwość zgłoszenia swoich wniosków (projektów). Do 11 września br. potrwa weryfikacja wszystkich złożonych projektów.

Do 25 września potrwa kampania promocyjna, zaś od 26 września do 10 października będziemy mieli możliwość zagłosować za danym projektem zgłoszonym do realizacji. Ostateczne ogłoszenie wyników nastąpi 16 października 2017 roku. Realizacja projektów będzie miała miejsce w 2018 roku. Przypomnijmy, że Budżet Obywatelski to wydzielona część budżetu Gminy Janów Lubelski, o której przeznaczeniu zdecydować w głosowaniu mieszkańcy. Dzięki Budżetowi Obywatelskiemu mamy możliwość bezpośredniego decydowania o tym, na co zostaną wydane środki z budżetu gminy. Odnajdujemy, że do Budżetu Obywatelskiego zostało zgłoszonych 10 wniosków na następujące zadania: „Budowa wiaty – schronu przeciwdeszczowego ze stojakiem na rowery przy Przystani Żeglarskiej nad Zalewem Janowskim”, „Ukształtowanie przeciwstoku i podwyższenie najazdu jako terenu saneczkowo - narciarskiego przy Placu zabaw na osiedlu Zaolszynie”, „Poprawa i uzupełnienie ścieżek rowerowych w Janowie Lubelskim”, „Budowa placu zabaw oraz siłowni zewnętrznej na osiedlu Zaolszynie w Janowie Lubelskim”, „Remont drogi dojazdowej do uroczyska Kruczek”, „Sąsiedzki Piknik Rodzinny”, „Stworzenie miejsc do odpoczynku dla seniorów, osób z niepełnosprawnością, rodzin z dziećmi”, „Zielona Sala Gimnastyczna w Publicznej Szkole Podstawowej z Oddziałami Integracyjnymi w Janowie Lubelskim”, „Pracownia kaligraficzna”, „Sterylizacja i kastracja psów i kotów z terenu miasta Janów Lubelski”.

Dorota Kozdra

## 15 lat... Festiwal Kaszy Gryczaki

W tym roku spotykaliśmy się już po raz 15. Jubileusz skłania do refleksji, a jednocześnie stawia pytanie dotyczące kultury, tradycji i historii Ziemi Janowskiej. To właśnie podczas Gryczaków, możemy zasmakować „różnorodnych smaków” nie tylko Gminy Janów Lubelski, ale również Powiatu Janowskiego. Uczestnicząc w Festiwalu Kaszy Gryczaki możemy zauważyć, jak zmienia się nasza regionalna kuchnia, ile, i jakie produkty lokalne przybywają z roku na rok. W jednej zagrodzie ciasteczka, w drugiej nalewki, pierogi, jaglaki, kaszaki, sery podsuszane, babeczki z kaszą, miody gryczane, bigos, różnego smaku nalewki w tym żurawionowa, w innej swoje produkty oferuje główny sponsor „Gryczaków” Przedsiębiorstwo Produkcyjno Handlowe firma JANEX, czy Przedsiębiorstwo Wielobranżowe firma ESKA. Dziś możemy z pełnym przekonaniem powiedzieć, że Festiwal Kaszy Gryczaki charakteryzuje się nie tylko promocją produktów lokalnych, z mnóst-



wem smakowitych regionalnych przysmaków, z interesującymi konkursami kulinarnymi, etnograficznymi (konkursy przygotowane przez Muzeum Regionalne w Janowie Lubelskim pod przewodnictwem Dyrektora Barbary Nazarewicz), czy na najładniejszą zagrodę i posesję (konkurs organizowany przez Referat Ochrony Środowiska i Logisty-

ki Urzędu Miejskiego). Warto wspomnieć o zawodach Kaszowych Mocarzy (konkurs przygotowany przez Janowski Ośrodek Kultury pod kierunkiem Dyrektora Łukasza Drewniaka), występach artystycznych, muzycznych, pokazach kulinarnych, na które zostali zaproszeni znani kucharze, czy restauratorzy.

cd. na str. 16-17

## Miss Gryczaków: Inga, Justyna i Wiktorja

Nowym punktem programu tegorocznych Gryczaków były wybory Miss

Gryczaków. Do uczestnictwa zgłosiło się aż dziewięć Pań, w tym dwie se-

niorki: Zofia Widz-Bryła i Elżbieta Szymanik. Pozostałe kandydatki to: Paulina Wuczko z Polichny Trzeciej, Patrycja Łukasik z Janowa Lubelskiego, Dagmara Makarewicz z Puław, Justyna Gałus z Godziszowa Pierwszego, Inga Wołoszynek z Janowa Lubelskiego, Izabela Rząd z Janowa Lubelskiego, Wiktorja Szabat z Janowa Lubelskiego.

Wybory odbyły się w drugi dzień Gryczaków tj. 13 sierpnia. Na początek Panie zaprezentowały się w stroju sportowym. Po prezentacji, każda z nich miała za zadanie odpowiedzieć na pytanie - dlaczego to ona powinna zostać wybrana Miss Gryczaków? Kolejno pod okiem Pani Joanny Sajewskiej ze Strefy Kobiet dziewczyny uczestniczyły w ćwiczeniach sportowych.

cd. na str. 8



## Dwóch wykonawców będzie projektować i budować odcinek drogi ekspresowej S19 Kraśnik – Janów Lubelski

Przed końcem października 2016 roku Generalna Dyrekcja Dróg Krajowych i Autostrad zaprosiła wykonawców do składania ofert na trzy odcinki realizacyjne od Kraśnika do granicy z województwem podkarpackim, o łącznej długości 33 km.

**Dnia 21 sierpnia 2018 roku zostały wybrane najkorzystniejsze oferty na zaprojektowanie i budowę drogi ekspresowej S19** od końca obwodnicy Kraśnika do granicy z województwem podkarpackim. Mowa o dwóch wykonawcach: **Konsorcjum Firm**

**Strabag z Pruszkowa (Lider) i Strabag Infrastruktura Południe z Wrocławia (Partner) i Firma Mota-Engil Central Europe z Krakowa.** Jak informuje Generalna Dyrekcja Dróg Krajowych i Autostrad Oddział w Lublinie „Jeśli w ciągu 10 dni nie wpłyną odwołania to po zakończeniu kontroli uprzedniej prowadzonej przez Prezesa Urzędu Zamówień Publicznych będzie można podpisać z wyłonionymi wykonawcami umowę”.

Najkorzystniejszą ofertę na pierwszy odcinek, od węzła Kraśnik Południe do węzła Janów Lubelski

Północ, czyli węzeł Kopce (długość ok. 18 km), złożyło **Konsorcjum Firm Strabag i Strabag Infrastruktura Południe** (wartość blisko 390 mln zł). Na drugi odcinek, stanowiący obwodnicę Janowa Lubelskiego, czyli węzeł Kopce - węzeł Jonaki (ok. 7 km), najkorzystniejszą ofertę złożyła **Firma Mota-Engil Central Europe** (wartość ok. 148,5 mln zł). Natomiast na trzeci odcinek, od węzła Janów Lubelski Południe, czyli węzeł Jonaki do węzła Lasy Janowskie, czyli węzeł Łązek Ordynacki (ok. 8 km), **wybrano Konsorcjum Firm Stra-**

**bag i Strabag Infrastruktura Południe** (wartość ok. 183,6 mln zł). Realizacja zadania w formule „Projektuj Buduj” rozpocznie się w roku 2019, a zakończy w 2021 r. Wszystkie odcinki mają być zrealizowane równocześnie w okresie 34 miesięcy (nie wlicza się okresów zimowych podczas realizacji robót od 15 grudnia do 15 marca) i będą objęte gwarancją przez 10 lat.

Przypomnijmy, że początek odcinka pokrywa się z obecnym przebiegiem DK19 w miejscu włączenia obwodnicy Kraśnika. Dalej tra-

sa omija miejscowości: Polichna, Modliborzyce i Janów Lubelski (w wariantie preferowanym wykorzystując projektowaną wcześniej obwodnicę tego miasta) i przechodzi przez kompleks Lasów Janowskich omijając Łązek Ordynacki, aby po przekroczeniu granicy województw dojść do w. Zapac koło Niska.

Droga przebiega przez tereny gmin: Kraśnik, Szastarka, Modliborzyce, Janów Lubelski (woj. lubelskie), kolejno Jarocin, Ulanów i Nisko (woj. podkarpackie).

Dorota Kozdra

# Remonty dróg, współfinansowanie zakupu sprzętu medycznego, zmiana regulaminu utrzymania czystości i porządku na terenie gminy Janów Lubelski – o tym mówiono na ostatniej sesji Rady Miejskiej

Podczas ostatniej sesji Rady Miejskiej, która odbyła się 24 sierpnia 2017 roku, Radni uchwalili trzy uchwały dotyczące udzielenia pomocy finansowej Powiatowi Janowskiemu. Pierwsza uchwała mówiła o dotacji celowej za zakup sprzętu medycznego, tj. stołu zabiegowego i lampy zabiegowej sufitowej do poradni chirurgicznej oraz diatermii elektrochirurgicznej na blok operacyjny na potrzeby Samodzielnego Publicznego Zakładu Opieki Zdrowotnej w Janowie Lubelskim w kwocie 36, 558, 54 zł. Pomoc finansowa dla Powiatu Janowskiego dotyczy również sfinansowania nadzoru inwestorskiego, badań laboratoryjnych w związku z realizacją zadań dotyczących przebudowy drogi powiatowej Momoty Górne - Władysławów w lokalizacji od km 12+278 do km 13 +km 13 + 425 w kwocie 5, 842, 62 zł oraz przebudowy drogi powiatowej w tej samej lokalizacji Momoty Górne - Władysławów - od km 15 + 385 do km 17 + 405 w kwocie 10, 528, 65 zł. Kolejna pomoc finansowa dotyczyła również remontu dróg. Mowa o zadaniu „Ulepszenie budowli drogi powiatowej Łążek Ordynacki - Momoty Dolne w miejscowości Momoty Dolne w lokalizacji od km 6+867 do km 7+067”, w kwocie 14 000,00 zł.

Wyżej wspomniane uchwały omówiła Monika Machulak – Skarbnik Gminy Janów Lubelski.

W porządku obrad przedstawionych przez Ewę Janus – Przewodniczącą Rady Miejskiej znalazła się uchwała dotycząca zmiany Regulaminu utrzymania czystości i porządku na terenie Gminy Janów Lubelski. Niniejszą uchwałę przedstawiła Anna Szkup - Kierownik Referatu Ochrony Środowiska i Logistyki

Urzędu Miejskiego. Niniejsza zmiana mówi o tym, że teraz odpady ulegające biodegradacji, ze szczególnym uwzględnieniem bioodpadów, odpady spożywcze i kuchenne z gospodarstw domowych będzie można umieszczać w oddzielnych pojemnikach lub workach przeznaczonych do selektywnej zbiórki odpadów. Dla poszczególnych rodzajów odpadów należy zastosować pojemniki lub worki w odpowiednich kolorach: niebieski oznaczone napisem „Papier”, zielony oznaczone napisem „Szkło”, żółty oznaczone napisem „Metale i tworzywa sztuczne”, z przeznaczeniem również na opakowania z tworzyw sztucznych, opakowania wielomateriałowe oraz opakowania z metali, brązowy oznaczone napisem „BIO”, czarny (worki lub pojemniki) lub zielonym (pojemniki) lub metalowym (pojemniki) z przeznaczeniem na niesegregowane (zmieszane) odpady komunalne. Natomiast odpady wielkogabarytowe i zużyty sprzęt elektryczny i elektroniczny będą odbierane nie rzadziej niż dwa razy w roku, zgodnie z podanym harmonogramem dostarczonemu przez przedsiębiorcę wykonującego usługi odbioru odpadów komunalnych na terenie Gminy. Mogą również być dostarczane bezpośrednio do punktów selektywnego zbierania odpadów komunalnych.

Ponadto podczas ostatniej Sesji Rady Miejskiej dokonano zmian w budżecie gminy na 2017 rok oraz prognozy finansowej Gminy Janów Lubelski na lata 2017 – 2020. Burmistrz Krzysztof Kołtyś przedstawił informacje z działalności w okresie między sesjami, omawiając m.in. ostatnie inwestycje i zadania realizowane przez gminę Janów Lubelski.

*Tekst i foto: Dorota Kozdra*



## Będzie wznowiony przetarg na remont wielofunkcyjnego boiska sportowego przy Publicznej Szkole Podstawowej z Oddziałami Integracyjnymi w Janowie Lubelskim

Pod koniec lipca br. ogłoszony został przetarg na realizację prac budowlanych - **remont wielofunkcyjnego boiska sportowego przy Publicznej Szkole Podstawowej z Oddziałami Integracyjnymi w Janowie Lubelskim** w ramach zadania „Przebudowa obiektów sportowych w Janowie Lubelskim”.

Inwestycja dotyczy demontażu istniejącej, zniszczonej nawierzchni z trawy syntetycznej, przygotowanie podłoża poprzez uzupełnienie, wyrównanie i zagęszczenie istniejącej warstwy kruszywa, montaż nowej nawierz-

chni z trawy syntetycznej, wykonanie linii boisk, wymianę istniejącego ogrodzenia z siatki o wysokości 4 m na ogrodzenie z paneli ocynkowanych wraz z dwoma furtkami, wykonanie wokół boiska opaski z kostki brukowej betonowej.

Zadanie współfinansowane jest z Ministerstwa Sportu i Turystyki z Funduszu Rozwoju Kultury Fizycznej.



Ministerstwo  
Sportu i Turystyki

*Dorota Kozdra*

## Ogłoszono przetarg na remont ulicy Targowej

Kolejną ulicą remontowaną będzie ulica Targowa (jest to odcinek do ul. Sowy Visa z odcinkiem do mostu). Dnia 16 sierpnia został ogłoszony przetarg na przebudowę drogi gminnej - ul. Targowej w Janowie

Lubelskim. Zakres zadania obejmuje: wykonanie nawierzchni bitumicznej, ustawienie krawężnika betonowego ściekowego, przebudowę zjazdów do posesji, ulepszenie pobocza gruntowego kostką

brukową, wykonanie rozszaczenia wód opadowych na pobocza i tereny zielone, utwardzenie pobocza. Termin składania ofert upływa 31 sierpnia 2017 roku.

*Dorota Kozdra*

## Nowa siłownia zewnętrzna w Parku Misztalec



Można już ćwiczyć na siłowni zewnętrznej umiejscowionej w Parku Misztalec w Janowie Lubelskim. Siłownia została wyposażona w czternaście urządzeń, zamontowanych na siedmiu pylonach, na których znajdują się instrukcje ćwiczeń na poszczególnych elementach siłowni. Wśród urządzeń siłowni znalazły się urządzenia typu: „wyciskanie siedząc - wyciąg górny”, „surfer wahadło - piechur”, „prasa nożna - motyl klasyczny”,

„orbitrek eliptyczny - stepper”, „twister - narty biegówki”, „jeździec - wiosłarz”, „trenażer bicepsa / krzesło do podnoszenia - rower. Środki finansowe na zakup wyposażenia siłowni pochodziły z Gminnego Programu Rozwiązywania Problemów Alkoholowych i Przeciwdziałania Narkomanii na 2017 r.

*Slawomir Dworak - Referat Ochrony Środowiska i Logistyki Urzędu Miejskiego*



CAŁOTYGODNIOWA

APTEKA  
ZDROJOWA

pn-pt: 7:00 - 22:00  
sob: 7:00 - 18:00  
nd: 7:30 - 18:00

ul. Bialska 4, Janów Lubelski

## Ulica Fiołkowa oddana do użytku

W ostatnim czasie trwały prace remontowe dotyczące zadania „Przebudowy drogi gminnej ulicy Fiołkowej” (Osiedle Wschód). Roboty budowlane zostały przeprowadzone przez Przedsiębiorstwo Budownictwa Inżynieryjno - Drogowego INŻ-DROG Sp. z o. o ze Stalowej Woli.

Zakres zadania obejmował rozbiórkę nawierzchni zjazdów na szerokości kolizji z projektowanymi chodnikami, rozbiórkę obramowań, całkowitą rozbiórkę nawierzchni jezdni od km 0+090 do km 0+284, regulację wysokościową urządzeń sieci uzbrojenia terenu, wykonanie warstw konstrukcyjnych jezdni oraz chodników, przebrukowanie wysokościowe nawierzchni przyległych do projektowanych.

Zadanie zostało odebrane 21 lipca br. W odbiorze uczestniczyli: Krzysztof Kołtyś - Burmistrz Janowa Lubelskiego, Czesław Krzysztoń - Zastępca Burmistrza, Justyna Kuśmierczyk - podinspektor ds. drogownictwa



Referatu Ochrony Środowiska i Logistyki UM, Aleksander Kasperek - wykonawca oraz Ryszard Sirko - Inspektor Nadzoru.

Przypomnijmy, że długość drogi, która została objęta przebudową wynosi 342 mb.

*Tekst i foto: Dorota Kozdra*

## Tą ulicą już przejedziemy - Ulicą Wiejską



„Przebudowa drogi gminnej ulicy Wiejskiej w zakresie nawierzchni oraz parkingów” to temat zadania, które zostało odebrane 24 lipca br. Komisja w składzie Burmistrz Janowa Lubelskiego Krzysztof Kołtyś, Zastępca Burmistrza Czesław Krzysztoń, Justyna Kuśmierczyk - Podinspektor ds. drogownictwa UM, Rafał Tomalka - Wykonawca, Ryszard Sirko - Inspektor Nadzoru, uznała inwestycję za odebraną i stwierdziła, że ulica gotowa jest do użytku. Przypomnijmy, że wykonawcą prac było Przedsiębiorstwo Robót Drogowo - Mostowych Sp. z o.o z Borownicy. Koszt inwestycji to suma rzędu 131 606, 68 zł brutto.

Dodajmy, że remont ulicy dotyczył fragmentu mieszczącego się na odcinku drogi - ulicy Ks. Skorupki i ulicy Jana Pawła II.

*Tekst i foto: Dorota Kozdra*

## Chodniki budujemy sukcesywnie

Ulice Janowa Lubelskiego wzbogacają się o kolejne odcinki chodników.

Dnia 31 sierpnia 2017 roku dokonano odbioru technicznego chodnika o długości 160 mb w ulicy Ochotników Węgierskich. Odbioru dokonali w imieniu zamawiającego pracownicy Urzędu Miejskiego Referatu Ochrony Środowiska i Logistyki Justyna Kuśmierczyk oraz Tomasz Jaworski.

W przekazaniu inwestycji uczestniczył wykonawca Krzysztof Biernat z Firmy Transportex w Janowie Lubelskim. Budowa przebiegała sprawnie.

*Tekst i foto: Jan Machulak*



## Będzie remont drogi powiatowej ul. Księdza Skorupki. Trwa opracowanie dokumentacji projektowej



Znamy wykonawcę na opracowanie dokumentacji projektowej na przebudowę drogi powiatowej ul. Księdza Skorupki. Najkorzystniejsza oferta została złożona przez firmę PRO - NAD Jan Swiderski z Janowa Lubelskiego. Zamówienie obejmuje wykonanie dokumentacji projektowej na przebudowę ul. Księdza Skorupki. Dodajmy, że zakres projektowanych robót dotyczy m.in.: wzmocnienia istniejącej nawierzchni jezdni w oparciu o badania ugięć sprężystych nawierzchni, ocenę podłoża, ocenę rodzaju i jakości materiałów oraz przydatności poszczególnych warstw istniejącej konstrukcji nawierzchni, zaprojektowanie jezdni dwukierunkowej, nie zważając jej szerokości, przebudowy skrzyżowań nienormatywnych, z ograniczoną widocznością lub niespełniających wymagań bezpieczeństwa

ruchu drogowego z innymi drogami powiatowymi oraz drogami gminnymi, przebudowy istniejącego chodnika na ciąg pieszo-rowerowy, uwzględniając wymianę nawierzchni chodnika na kostkę betonową bezfazową. Zakres dotyczy wymiany kostki w miejscach w których jest ona wymagana, budowy chodnika dla pieszych na odcinku od drogi krajowej do ul. Różanej, chodniki będą dostosowane dla ruchu osób niepełnosprawnych poprzez zniesienie barier architektonicznych, wymiany krawężników na całej długości odcinka po obydwu stronach ciągu drogowego. Ponadto w ramach zadania wykonana zostanie przebudowa lub remont istniejących zjazdów indywidualnych i na działki przyległe do drogi, oznakowanie poziome na całym odcinku drogi, wymiana uszkodzonego lub ustawienie nowego

oznakowania pionowego, wymiana lub montaż nowych urządzeń zabezpieczających ruch drogowy w tym ruch pieszych, wymiana barier ochronnych w obrębie przebudowywanego odcinka, dostosowanie wysokościowe istniejących studzienek kanalizacyjnych.

Opracowanie dokumentacji technicznej dotyczącej modernizacji ulicy Ks. Skorupki finansowane jest z budżetu Gminy Janów Lubelski - 55 % (kwota 27 500, 00 zł brutto) oraz z budżetu Powiatu Janowskiego - 45 %. Dokument projektu jest elementem niezbędnym do złożenia wniosku o dofinansowanie z Narodowego Programu Dróg Lokalnych, o które będziemy się starać we wrześniu 2017 roku. Jeśli uzyskamy dofinansowanie niniejsza ulica byłaby zmodernizowana w 2018 roku.

*Tekst i foto: Dorota Kozdra*

## Ulica Piaskowa nabrała urody

Sprawnie i szybko przebiegała przebudowa drogi gminnej i chodnika w ulicy Piaskowej. Wykonawcą było Przedsiębiorstwo Robót Drogowo - Mostowych sp. z o. o Borownica 29. Zakres robót obejmował położenie nowej nawierzchni asfaltowej na jezdni oraz wykonanie w części ulicy chod-

nika oraz utwardzenie poboczy. Prace trwały około dwa miesiące, odbioru dokonano 06.07.2017 roku. Komisja z udziałem przedstawiciela wykonawcy Rafała Tomalki, Zastępcy Burmistrza - Czesława Krzysztonia, Anny Szkup - Kierownika Referatu Ochrony Środowiska i Logistyki wraz z Justyną Kuś-

mierczyk - Podinspektor ds. drogownictwa. W odbiorze uczestniczył inspektor nadzoru Ryszard Sirko. Komisja nie stwierdziła nieprawidłowości, ulica jest jedną z wielu, która wymagała przebudowy. Koszt wykonanych robót wyniósł około 135 tysięcy złotych.

*Tekst i foto: Jan Machulak*



## Sezon na zbiór runa leśnego w pełni

Niektórzy określają las mianem „zielonej apteki” i trudno odmówić im racji. Wiele roślin występujących w runie leśnym od wieków dostarcza człowiekowi nie tylko pożywienia, ale i lekarstw.

Sezon na korzystanie z dobrodziejstw natury w pełni. Pomimo, że w tym roku jagodziska nie obrodziły smaczными owocami, to zbiór borówek, żurawin i grzybów zapowiada się obiecująco.

Wybierając się do lasu przypominamy więc kilka najważniejszych zasad przebywania na łonie przyrody.

Lasy będące własnością Skarbu Państwa są ogólnodostępne. Możemy po nich spacerować i zbierać płody leśne, ale wyłącznie na własny użytek. Zbieranie płodów runa leśnego do celów przemysłowych wymaga zawarcia stosownej umowy z Nadleśnictwem.

Pamiętajmy, że w lasach wykonywane są różnego rodzaju prace związane z gospodarką leśną, często niebezpieczne, stanowiące zagrożenie dla naszego zdrowia. Niekiedy wprowadzane są zakazy wstępu do lasu z powodu zagrożenia pożarowego. Zwracamy zatem uwagę na oznakowania, byśmy przypadkiem nie znaleźli się w nieodpowiednim miejscu.

Na terenie Nadleśnictwa Janów Lubelski funkcjonuje 6 rezerwatów przyrody. Możemy się po nich poruszać wyłącznie po wyznaczonych szlakach. Natomiast z ich obszaru nie wolno nam zbierać dziko występujących roślin i grzybów. Niestety ciągle zdarzają się przypadki naruszania tego zakazu. I tak rok rocznie na terenie rezerwatu Imielty Ług spotykamy wielu nieświadomych zbieraczy, przemierzających chronione torfowisko w poszukiwaniu owoców żurawiny. Nie wolno nam także przebywać w obrębie tzw. stref ochrony. Mają one za zadanie ochronę najrzadszych gatunków zwierząt, roślin i grzybów. U nas obejmują przede wszystkim miejsca gniazdowania bądź regularnego bytowania ptaków. One także, podobnie jak rezerваты przyrody, są zawsze czytelnie oznakowane w terenie.

Mimo wielu kampanii edukacyjnych, stałym problemem jest zaśmiecanie lasu. Kuriozalne jest to, że wiele śmieci pozostawiają miłośnicy przyrody, odczo zbierający grzyby lub jagody. Zbieracze żurawiny do znakowania ścieżek wręcz celowo wykorzystują plastikowe reklamówki czy butelki, które powiewają na małych sosnach niczym świąteczna dekoracja.

Ze zbiorem żurawiny wiąże się jeszcze inny istotny problem, niezależnie czy mówimy o rezerwach przyrody czy o dziesiątkach

innych torfowisk rozsianych w leśnych ostępach. Jest nim pora zbioru. Niestety owoce zbierane są dużo wcześniej niż powinny. Z tego względu zamiast na krzewinkach dojrzewają w koszach, co znacznie zmniejsza ich walory smakowe i zdrowotne. Wczesna pora zbioru powoduje ponadto niszczenie innych, z reguły rzadkich gatunków występujących na torfowiskach. Przed laty żurawinę zbierano po pierwszych przymrozkach, gdy życie na torfowisku zamarło. Obecnie zbiory rozpoczynają się już w końcu sierpnia.

Często zapominamy, że nie wolno nam poruszać się po lasach pojazdami mechanicznymi. Oczywiście nie dotyczy to dróg publicznych. Natomiast drogi leśne dostępne są wyłącznie dla leśników. Zatem samochody powinniśmy pozostawić na wyznaczonych parkingach lub w bezpiecznym miejscu na skraju lasu. Po lesie poruszamy się pieszo, co najwyżej rowerem. Zimą mogą to być narty. Na terenie Lasów Janowskich mamy do dyspozycji szlaki konne.

Niezależnie czy nasza obecność w lesie wynika z chęci zbioru jagód, grzybów czy ziół, a może związana jest z turystyką i rekreacją, starajmy się by pozostała niezauważona. Zawsze zachowujmy ciszę. Zbierajmy grzyby jedynie zdrowe, co do których jesteśmy pewni, że nadają się do spożycia. Niejadalnych i trujących nie niszczy, ponieważ spełniają one ważną rolę w ekosystemie leśnym. Miejmy świadomość, że w lesie jesteśmy wyłącznie gośćmi. Gospodarzem lasu jest przyroda, a więc zróbmy wszystko, by nie odczuła naszej obecności.

Od 2015 roku Regionalna Dyrekcja Ochrony Środowiska w Lublinie realizuje projekt „W zgodzie z naturą – LIFE+ dla Lasów Janowskich” finansowany ze środków Unii Europejskiej oraz Narodowego Funduszu Ochrony Środowiska i Gospodarki Wodnej. Jego celem jest kompleksowa ochrona najcenniejszych gatunków i siedlisk na terenie obszarów Natura 2000 Lasy Janowskie PLB060005 oraz Uroczyska Lasów Janowskich PLH060031. Jednocześnie przewiduje działania informacyjne i edukacyjne skierowane do lokalnej społeczności, skutkiem których będzie m.in. harmonijne i zrównoważone korzystanie z bogactwa lasów. Zachęcam do odwiedzenia naszej strony internetowej:

<http://janowskie.rdos.lublin.pl/>, na której znajdziecie Państwo najważniejsze informacje o projekcie. Polecam także nasz profil na facebooku: <https://facebook.com/lifelasyjanowskie/>

Tekst: Krzysztof Wawer,  
foto: Mateusz Borny

## Najładniejsza zagroda, posesja w gminie Janów Lubelski



Piękno barw ogrodów, posesji, zagrod. Zielony „zakątek” naszego świata. Kwiaty, krzewy, drzewka i pory roku, które goszczą w nim w zależności od danej pogody. Jest jeszcze ten podmuch wiatru, który spoczywa na kwiatach, który niesie nasze myśli w dal. Nasze ogrody...

Tradycyjnie już podczas Festiwalu Kaszy Gryczaki zostały ogłoszone wyniki konkursu na najładniejszą zagrodę, posesję w naszej gminie. Konkurs przeprowadzony jest w dwóch kategoriach: zagroda i posesja. W tym roku do konkursu zgłoszono 7 wniosków. Komisja powołana przez Burmistrza Janowa Lubelskiego, czyli: Anna Szkup - Kierownik Referatu Ochrony Środowiska i Logistyki, Jolanta Zezulińska - Kierownik Referatu Architektury i Nieruchomości, oraz pracownicy Referatu Ochrony Środowiska i Logistyki: Justyna Kuśmierczyk, Tomasz Jaworski, Krzysztof Waldemar Kołtyś - dokonała oględzin w terenie, oceniła posesję i dokonała wyboru przyznając następujące miejsca. W kategorii „Posesja” - I miejsce - Grzegorz Pelczar (ul. Kasztanowa), II miejsce - Jan Świdorski (ul. Jaworowa), III miejsce egzekwo: Anna Król (ul. Konopnickiej), Iwona Tylus (ul. Kościuszki). W kategorii „Zagroda” - I miejsce - Wiesława Pająk (Łązek Ordynacki), II miejsce - Antonina i Krzysztof Szczepanik (Ujście), III miejsce - Jerzy Smutek (Szkłarnia).

Organizatorem konkursu jest Burmistrz Janowa Lubelskiego Krzysztof Kołtyś. Nagrodami w konkursie są: kosiarki spalinowe, meble ogrodowe, kosze z kompozycjami roślinnymi. Nagrody zakupiono ze środków finansowych pochodzących z budżetu Gminy Janów Lubelski oraz Wojewódzkiego Funduszu Ochrony Środowiska i Gospodarki Wodnej w Lublinie. Zapraszamy do udziału w kolejnej edycji konkursu, której rozstrzygnięcie będzie miało miejsce w następnym roku podczas Festiwalu Kaszy Gryczaki.

Tekst: Dorota Kozdra, foto: Archiwum Referatu OŚiL, Dorota Kozdra



Dofinansowano ze środków  
Wojewódzkiego Funduszu Ochrony  
Środowiska i Gospodarki Wodnej  
w Lublinie



„Ludzie żyją tak długo, jak inni pielęgnują pamięć o nich myśląc i kochając”

### Serdeczne podziękowania

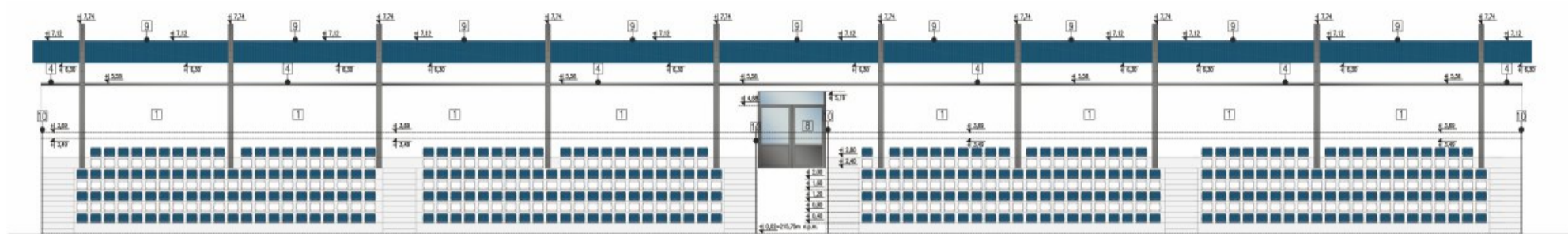
wszystkim bliskim, współpracownikom, sąsiadom, kapłanom i znajomym którzy okazali wiele życzliwości oraz uczestniczyli w ostatniej drodze mojego ukochanego męża  
ś t p

### Antoniego Tymoszuka

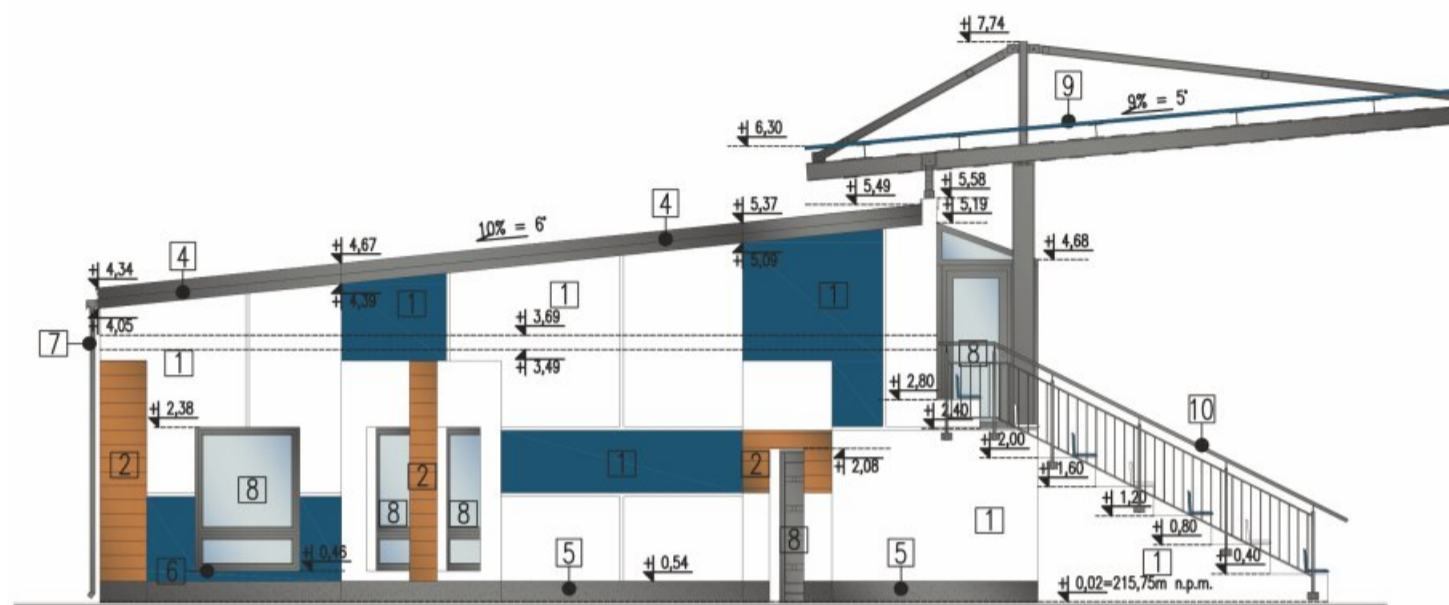
Państwa obecność i współczucie były dla nas ważnym wsparciem w tych trudnych chwilach z wyrazami szacunku i dozgonnej wdzięczności

Krystyna Tymoszuć z rodziną

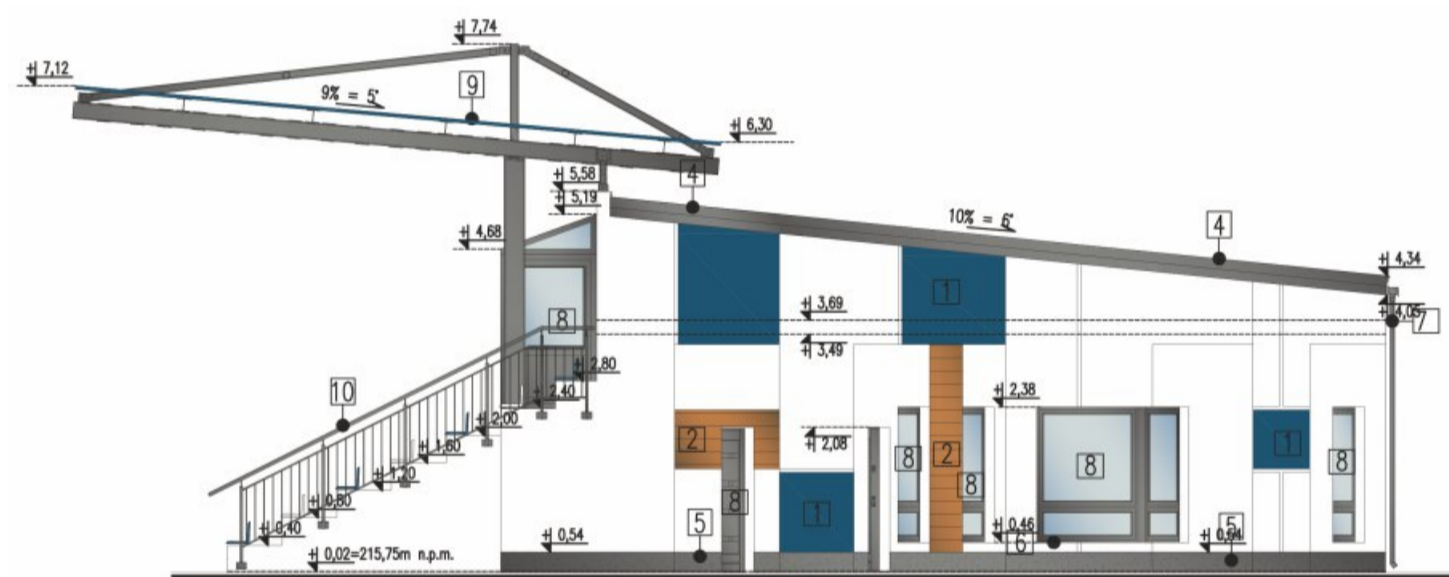
# Gmina szykuje się do remontu stadionu miejskiego



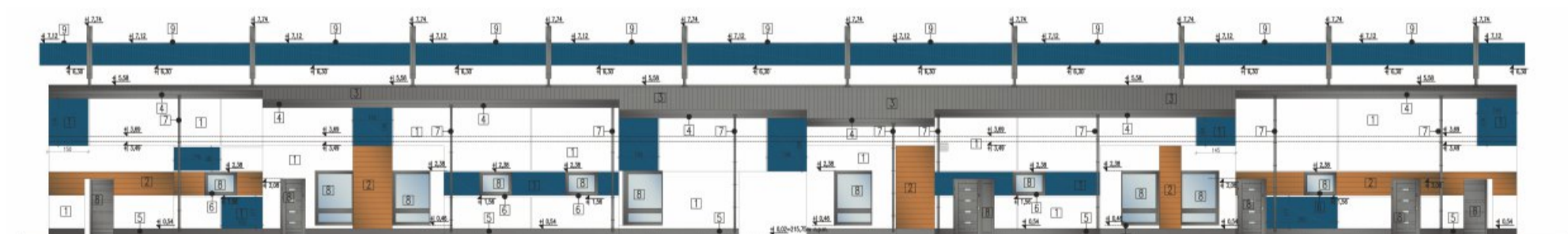
elewacja północno-zachodnia



elewacja północna



elewacja południowa



elewacja południowo-wschodnia

Budowa zaplecza socjalno-sanitarnego (wyposażenie w toalety w tym dla osób niepełnosprawnych, szatnie), budowa nowych trybun wraz z zadaszeniem dla 600 widzów wraz z budką spikera oraz dojście do obiektu z kostki brukowej to prace, które będą wykonywane na stadionie miejskim w Janowie Lubelskim do październik 2018 roku. Obecnie trwa rozbiórka zdegradowanego istniejącego obiektu - starych trybun. Roboty wykonywane są ze środków budżetu Gminy. Niebawem Gmina ogłosi przetarg na dalszy etap prac.

Przypomnijmy, że w ramach „Programu Modernizacji Infrastruktury Sportowej - edycja 2017” w Ministerstwie Sportu i Turystyki, gmina Janów Lubelski otrzymała dofinansowanie projektu pn. „Przebudowa obiektów sportowych w Janowie Lubelskim”. Zadania inwestycyjne zostaną dofinansowane ze środków Funduszu Rozwoju Kultury Fizycznej. W ramach niniejszego wniosku planowane jest wykonanie dwóch inwestycji: przebudowa obiektów sportowych stadionu miejskiego i remont boiska wielofunkcyjnego przy Publicznej Szkole Podstawowej z Oddziałami Integracyjnymi w Janowie Lubelskim. Dodajmy, że remont stadionu miejskiego i remont boiska przy PSPZOI to kwota rzędu około 2,8 mln zł. Gmina Janów Lubelski finansuje zadanie w 50%.

*Tekst: Dorota Kozdra*



Ministerstwo  
Sportu i Turystyki

## Uszkodzone bramki. Bezmyślność użytkowników będzie karalna

W okresie przedwakacyjnym zakupiono trzy komplety siatek do bramek piłkarskich, które zamontowane zostały na boiskach na osiedlu Wschód, osiedlu Rozwój oraz przy ulicy Jana Pawła II. W przypadku boiska przy ul. Jana Pawła II zakupiono nowe bramki i siatki, a w najbliższym czasie zamontowane będą piłkochwyty.

Zainteresowanie wśród dzieci i młodzieży grą w piłkę nożną

w ostatnim czasie jest bardzo duże. Jednakże zauważyliśmy, że bramki i siatki są niszczone i nie wynika to z normalnego użytkowania, lecz celowego niszczenia.

Tego typu obiekty najczęściej przeznaczone są wyłącznie do gry w piłkę nożną. Codziennie z takich boisk korzysta bardzo duża ilość osób i niemożliwe jest kontrolowanie każdego z osobna. Dlatego jedną z najczęst-

szych przyczyn uszkodzeń siatek są akty wandalizmu. Dochodzi do nich często w nocy, kiedy nikt nie monitoruje obiektu, ale także w ciągu dnia, gdy na boisku znajduje się wiele osób. Dlatego kierujemy wielką prośbę do rodziców którzy przyprowadzają swoje dzieci na boiska o zwracanie uwagi na niewłaściwe użytkowanie jego urządzeń. Pamiętajmy, że zamontowany sprzęt zakupiony został za pieniądze

nas wszystkich i powinniśmy o niego dbać. Prośmy również o nie pozostawianie na boiskach śmieci (opakowań po napojach, słodyczach). W pobliżu tych obiektów porożstawiane są kosze na śmieci.

Urząd Miejski przypadki uszkodzenia lub niszczenia urządzeń będzie zgłaszać na policję.

*Referat Ochrony Środowiska i Logistyki UM*



# Nowa infrastruktura nad Zalewem Janowskim

Do połowy października potrwają prace dotyczące przebudowy ciągu pieszo – rowerowego (długość 1,862 km, szerokość 3m) i nawierzchni z kostki brukowej betonowej kolorowej z mikrofazą na koronie grobli zalewu w Janowie Lubelskim. Dodajmy, że wzdłuż ciągu pieszo - rowerowego zaprojektowano utwardzenia pod ławki. Ponadto w ramach zadania zostanie wykonana: ścieżka piesza wzdłuż plaży o nawierzchni z kostki brukowej betonowej kolorowej z mikrofazą, remont 2 sztuk kładek pieszych na rowie opaskowym z wykończeniem drewnianym na istniejącej konstrukcji żelbetowej oraz zbudowany pomost dla wędkarzy niepełnosprawnych o konstrukcji drewnianej.

Firmą wykonującą ten zakres zadań jest „WKB Wojciech Kaziród” z Księżpola. Koszt inwestycji to



suma rzędu 1 168 500,00 zł brutto. Zakończył się przetarg dotyczący zamontowania elementów małej architektury tj. 75 sztuk ławek, 60 sztuk pojedynczych koszy, 10 sztuk koszy potrójnych do segregacji odpadów, 50 kompletów stojaków

na rowery. Firmą wyłonioną w drodze przetargowej został Zakład Produkcji Urządzeń Oświetleniowych i Elektrycznych „ELGIS - GARBATKA” z Warszawy. Koszt zadania to kwota 166 050, 00 zł brutto.



Przypomnijmy, że wyżej wymienione zadania realizowane są w ramach projektu „ZOOMNATURY i KULTURY”. Całkowita wartość inwestycji to suma rzędu 2 489 458, 50 zł, w tym kwota dofinansowania – 2 113 361, 37 zł.

Projekt dofinansowany w ramach Działania 7.1 Dziedzictwo kulturowe i naturalne Regionalnego Programu Operacyjnego Województwa Lubelskiego na lata 2014-2020.

Tekst: Dorota Kozdra, foto: Jan Machulak

## Trwa montaż instalacji kolektorów słonecznych i pieców na biomasę

Gmina Janów Lubelski w ramach Osi priorytetowej 4 Energia przyjazna środowisku Działania 4.1 Wsparcie wykorzystania OZE Regionalnego Programu Operacyjnego Województwa Lubelskiego na lata 2014 - 2020, uzyskała około 8 mln złotych dofinansowania na realizację dwóch projektów: ECO - Energetyczny Janów Lubelski - etap II i ECO - Energetyczny Janów Lubelski - etap III. Przedmiotem zamówienia jest dostawa i montaż instalacji solarnych oraz kotłów centralnego ogrzewania wykorzystujących biomasę na terenie Gminy Janów Lubelski wraz z systemem zarządzania energią pochodzącą z OZE.

**Etap II obejmuje dostawę i montaż 304 instalacji solarnych oraz 136 kotłów centralnego ogrzewania wykorzystujących biomasę. Etap III obejmuje dostawę i montaż 305 instalacji solarnych oraz 139 kotłów centralnego ogrzewania wykorzystujących biomasę.**

Montaż instalacji kolektorów słonecznych, czyli solarów wykonują dwie firmy. „ECO Energetyczny Janów Lubelski etap II” to temat projektu, którego wykonawcą została firma ANTINUS Sp. z o.o. ze Skierniewic. Przypomnijmy, że przedmiotem umowy jest dostawa i montaż 304 instalacji solarnych. Wykonawcą etapu III została firma SOLARTIME Sp. z o.o. z Rzeszowa.

Etap III obejmuje dostawę i montaż 305 instalacji solarnych. Instalację pieców na biomasę wykonują również dwie firmy. Jedną jest firma SANITO z Warszawy,



natomiast druga to FLEXIPOWER - GROUP Sp. z o.o. z Woli Żaradzkiej.

Zaznaczmy, że Firma Antinus ze Skierniewic w dniu 24 sierpnia br. zakończyła montaż 304 instalacji kolektorów słonecznych. Obecnie trwa procedura odbiorowa tych instalacji. Dodajmy, iż do dnia 24 sierpnia (czwartek) odebrano 180 instalacji. Natomiast druga firma SOLARTIME z Rzeszowa, która wybrała przetarg na montaż solarów w ramach projektu „Eco - Energetyczny Janów Lubelski - etap III” do dnia 24 sierpnia 2017 roku, wykonała 150 sztuk instalacji (w tym odebrano 62 sztuk). Podkreślimy, że montaż solarów z II i III etapu zakończy się w wrześniu br. Do końca grudnia potrwa montaż pieców na biomasę. W tym przypadku montaż wygląda następująco: firma SANITO z Warszawy dostarczyła już około 60 sztuk kotłów do mieszkańców, natomiast firma FLEXI POWER rozpoczęła dostawę 17 sierpnia. Tak więc montaż solarów i pieców na biomasę zostanie zakończony w tym roku. Dodajmy, że nasza gmina jest pierwszą gminą w województwie lubelskim, która najwcześniej rozpoczęła realizację tych inwestycji.

Dorota Kozdra

## Trwają prace dotyczące budowy sieci kanalizacji sanitarnej w miejscowości Biała Pierwsza

Trwają prace dotyczące budowy ponad 3 km kanalizacji i przyłączy w miejscowości Biała Pierwsza. Zadanie jest realizowane w ramach działania „2.3. Gospodarka wodno-ściekowa w aglomeracjach oś priorytetowa II Ochrona środowiska, w tym adaptacja do zmian klimatu Programu Operacyjnego Infrastruktura i Środowisko 2014-2020”.

Termin zakończenia budowy sieci kanalizacyjnej upływa pod koniec listopada 2017 roku, zakończenie przyłączy pod koniec października 2018 roku. Planowany całkowity koszt realizacji projektu to suma rzędu 5 176 095, 14 zł brutto, w tym kwota dofinansowania 3 576 976, 31 zł.

Wykonawcą inwestycji jest firma WOD-BUD Sp. z o.o. z Kraśnika. Zadanie prowadzone jest przez Przedsiębiorstwo Gospodarki Komunalnej i Mieszkaniowej w Janowie Lubelskim. W ramach inwestycji zostaną wykonane przyłącza kanalizacji sanitarnej: 179 sztuk, budowa studni rewizyjnych - 48 sztuk, planowana ilość osób przyłączonych do wybudowanej kanalizacji wyniesie co najmniej 650.



W związku z wyżej wymienionymi robotami apelujemy o rozwagę i ostrożność jazdy w związku z prowadzonymi robotami.

Tekst: Dorota Kozdra, foto: Jan Machulak



## Pomarańczowy, czerwony i czarny - szlaki rowerowe łączące gminę Janów Lubelski z gminą Pysznicą, Biłgoraj i Jarocin

W ostatnim czasie trwały prace dotyczące oznakowania szlaków rowerowych łączących naszą gminę z gminą Pysznicą, Biłgoraj i Jarocin. Pierwsze zadanie, a mowa o oznakowaniu nowego pomarańczowego szlaku rowerowego łączącego gminę Janów Lubelski z gminą Pysznicą ukończono w połowie lipca br. Nowy szlak rowerowy powstał przy pomocy środków finansowych obu gmin. Połączył on istniejący szlak Green Velo w miejscowości Jastkowice ze szlakiem rowerowym zielonym „Glinianych Garmków” w Łążku Garncarskim o łącznej długości 15 km. Kolejne zadania zakończyły się w połowie sierpnia br., a dotyczyły oznakowania nowych

szlaków rowerowych łączących naszą gminę z gminą Jarocin - szlak czerwony oraz z gminą Biłgoraj - szlak czarny. Jak zaznacza Sławomir Dworak z Referatu Ochrony Środowiska i Logistyki Urzędu Miejskiego: „Nowy 35 kilometrowy szlak rowerowy oznakowany wspólnie z gminą Biłgoraj połączył szlak rowerowy Green Velo w pobliżu miejscowości Ciosmy z Zalewem Janowskim i Parkiem Rekreacji Zoom Natury w Janowie Lubelskim, natomiast szlak czerwony jest łącznikiem ze szlakiem rowerowym Green Velo w miejscowości Jarocin ze wspomnianym powyżej szlakiem rowerowym czarnym w miejscowości Momoty Górne”.



Tekst: Dorota Kozdra, foto: Sławomir Dworak

# Echa po CISOWIANKA MAZOVIA MTB MARATHON



17 czerwca tego roku w Janowie Lubelskim odbył się VIII etap maratonu z cyklu CISOWIANKA MAZOVIA MTB MARATHON. Zawodnicy startowali na dystansach Hobby, Fit, Mega i Giga o długości od 8 do 80 km. Ponieważ dzień wcześniej padał deszcz, szczególnie dwa ostatnie dystanse dały się we znaki zawodnikom, a zwłaszcza w wąwozach w okolicy Wierchowisk. Jeden z zawodników, w materiale nagrany z maratonu, tak komentował trasę: „Jeżeli ktoś uważa, że Puławy były ciężkie, zapraszam do Janowa”....(dodam, że w Puławach odbył się dwa dni wcześniej VII etap maratonu). Ale o to chodzi w tym sporcie. Chociaż cali oblepieni błotem, podobnie jak ich rowery, zawodnicy z trasy wracali z wielkim uśmiechem. Gratulujemy wszystkim zwycięzcom i uczestnikom. Startowały całe rodziny. Najpierw najmłodszy na mniej wymagających i krótszych dystansach (a najmłodsze dzieci w miasteczku

Rybki Mini Mini), potem starsi. Rodzice mogli skupić się na wyścigu, zostawiając swoje dzieci pod opieką naszych animatorów: Małgosi i Iwony z centrów kultury w Białej i Zofiance Górnej oraz pracowników Referatu Promocji i Rozwoju Urzędu Miejskiego w Janowie Lubelskim. W specjalnie przygotowanym namiocie dzieci: rysowały, malowały, kolorowały m.in. zwierzęta zamieszkujące Lasy Janowskie, grały w warcaby, kręciły hula hop, skakały na skakance, bawiły się przy pomocy chusty animacyjnej. Dwie dziewczynki, jeszcze przez rozpoczęciem zawodów, odwiedziły nasz namiot. Tak się „wkręciły” w rysowanie, że rodzice nie mogli ich wyciągnąć na rozgrzewkę mówiąc: „My nie idziemy na zawody, zostajemy tutaj!”. Oczywiście jednak wystartowały. Przygotowaliśmy też dla dzieci słodycze i pamiątkowe gadżety oraz książeczki (dziękujemy serdecznie m.in. Ośrodkowi

Edukacji Ekologicznej za książeczki). Wszystkie prace wisały przez cały dzień w namiocie w specjalnie stworzonej galerii, więc rodzice po powrocie z trasy z dumą podziwiali prace swoich dzieci. Zapadła mi w pamięć taka sytuacja, kiedy mały chłopczyk ciągnie do namiotu za rękę swojego tatę (całego w błocie, wrócił właśnie z trasy), pokazuje paluszkami na pracę wiszącą w galerii i mówi: „Zobacz tatusiu, to moja praca. Zobacz co narysowałem”. Twarz taty cała rozpromieniona. Łącznie nasz namiot kreatywny odwiedziło ok. 50 dzieci. Wśród nich byli także nasi mali mieszkańcy, którzy nie przestraszyli się pochmurnej pogody. Dla uczestników i kibiców maratonu, na ten dzień przygotowaliśmy także kiermasz produktów regionalnych: były m.in. miody, babeczki z kaszą, gryczaki, cebularze, ciasta, bułeczki owocowe, sery, pierogi oraz garniec, koszyki, skrzynki, biżuteria i wiele innych, pięknych wyrobów wykonanych

m.in. techniką decoupage. W kramie promocyjnym rozdaliśmy bardzo dużo folderów promocyjnych, informatorów, ulotek, paszportów turystycznych. Jednak największym zainteresowaniem cieszyły się mapy tras rowerowych po Lasach Janowskich i okolicy. Przy okazji, rozmawialiśmy z osobami z wielu miast z całej Polski, m.in. z Warszawy, Gdyni, Łodzi czy Bydgoszczy, którzy po raz pierwszy odwiedzili nasze strony. Mówili, że są zaskoczeni, jak tutaj jest pięknie, nie ma tłumów i komercji wielkich ośrodków turystycznych. Nie znali wcześniej Ziemi Janowskiej, wschodniej części Roztocza. Wydawało się im, że z Warszawy jest tu bardzo daleko. „Wiemy już gdzie spędzimy tegoroczne i przyszłe wakacje” - mówili niektórzy z nich. Mówili, że promocja poprzez organizację imprez tematycznych, np. rowerowych, jest świetnym sposobem na pozyskanie nowych klientów i jest to jedna z najlepszych form reklamy. W kramie promocyjnym na miejscu imprezy, prowadzonym przez Referat Promocji i Rozwoju, mieli bieżące informacje, pytali, co warto zobaczyć, mogli otrzymać bezpłatne materiały, co też było dla nich dużym ułatwieniem, z uwagi na brak Punktu Informacji Turystycznej.

Podobały się trasy rowerowe, my mówiliśmy o planowanym połączeniu z Green Velo. Niektórzy przed zawodami przyjechali już dzień - dwa wcześniej i zdążyli pojeździć po naszych trasach rowerowych, zobaczyć Park Rekreacji Zoom Natury i inne ciekawe miejsca na mapie janowskich atrakcji. Podczas kiermaszu, bardzo dużym zainteresowaniem cieszyły się nasze produkty regionalne.

Podkreślali jednak, że mieli bardzo duży problem ze znalezieniem miejsc noclegowych. Niektórzy spali daleko poza Janowem. Byli zainteresowani szczególnie agroturystyką lub pensjonatami, domkami (niekiedy hotelami o wysokim standardzie), ale przede wszystkim narzekali na brak miejsc dla przyczep campingowych, gdzie mogliby podpiąć się do prądu i byłoby zaplecze sanitarne. Podkreślali, jak bardzo ten sposób podróżowania i wypoczynku rozwija się w Polsce. Zwrócili nam także uwagę na niski standard niektórych miejsc noclegowych, jakość obsługi i wygórowane ceny. Część osób dobrze trafiła z wyborem noclegu, byli bardzo zadowoleni i deklarowali, że na pewno tam wrócą.

Atmosfera podczas imprezy była naprawdę gorąca i niech żałują ci, którzy wystraszyli się zmiennej aury. Było naprawdę super i mam nadzieję, podobnie jak zawodnicy, że Cisowianka Mazovia MTB Marathon na stałe zawita do Janowa Lubelskiego.

Dziękujemy za organizację, oprawę i wszelką pomoc: Panu Cezaremu Zamanie i całemu zespołowi z Zamana Group, Bike Club z Janowa Lubelskiego, Parkowi Rekreacji ZOOM NATURY, Janowskiemu Ośrodkowi Kultury z Olek Orkiestrą i solistami, centrum kultury w Białej i Zofiance Górnej, policji, strażakom, zapleczu medycznemu, tym, którzy odpowiadali za bezpieczeństwo zawodników, wspaniałym komentatorem, mediom i wszystkim, którzy robili zdjęcia i przygotowywali filmiki z imprezy, wszystkim wystawcom, szczególnie z produktami regionalnymi, sponsorom i współorganizatorom, zapleczu kulinarnemu i technicznemu oraz wszystkim tym, których nie wymieniłam, a którzy mieli bardzo duży wkład w ostateczny kształt i przebieg imprezy. Przy okazji dziękuję także moim współpracownikom z Referatu Promocji i Rozwoju Urzędu Miejskiego.

Katarzyna Dzadz  
Kierownik Referatu Promocji i Rozwoju  
Urząd Miejski w Janowie Lubelskim  
Foto: Dorota Kozdra



# Miss Gryczaków: Inga, Justyna i Wiktorja



Inga Wołoszynek



Justyna Gałus



Wiktorja Szabat



Paulina Wuczko



Zofia Widz-Baryła



Dagmara Makarewicz



Izabela Rząd



Elżbieta Szymanik



Patrycja Łukasik

Druga wieczorna prezentacja kandydatek miała nawiązywać do Festiwalu Kaszy Gryczaki, a sugerowała o tym jakiś element garderoby, m.in.: torebka, kwiaty włosów, piękny wachlarz, chusta, wianek, sukienka w kwiaty, naszyjnik. Wszystkie kandydatki zaprezentowały się wyśmienicie. Zaznaczmy, że Małgorzata Bańka i salon Fantazja przygotowała kandydatki do konkursu. Te piękne fryzury, upięcia włosów to zasługa Pani Małgorzaty. Makiżaż, podkreślające urodę dziewczyn zostały wykonane przez Strefę Kobiet. Natomiast Beata Prus i kwaciarnia Casablanka wykonała przepiękne dekoracje z kwiatów, które zostały przygotowane z myślą o wieczornej prezentacji Miss, w tym były to bukiety wręczone finalistkom. Jury, jak bywa w przypadku takich konkursów miało trudne zadanie. Każda z Pań zaprezentowała się znakomicie, każda z kandydatek przyciągała swoją uwagę. Jury pod przewodnictwem Moniki Ciukaj (szefowej Strefy Kobiet), Katarzyny Mazur - stylistki i kreatorki „Moje20M2”, Piotra Borkowskiego - Dyrektora JEAN D'ARCEL POLSKA oraz Andrzeja Łukasika - Radnego Rady Miejskiej, Rowerowego Pielgrzyma, Prezesa Stowarzyszenia

KRON, postanowiło wyłonić laureatów. Miss Gryczaków została Inga Wołoszynek, I Vice Miss Gryczaków - Justyna Gałus, II Vice Miss Gryczaków - Wiktorja Szabat. Publiczność również miała swoją Miss, którą została Wiktorja Szabat.

Warto tu podkreślić, iż finalistki otrzymały cenne nagrody, które zostały ufundowane m.in.: przez Monikę Ciukaj - Strefa Kobiet, Burmistrza Janowa Lubelskiego Krzysztofa Kołtysia, WROTUR Biuro Podróży - Katarzynę Wrotkowską, Katarzynę Mazur - odzież i stylizacja „Moje 20M@”, Roberta Radzika (fotografia), Kwaciarnię Casablanka Beatę i Dariusza Prus, Piotra Borkowskiego - JEAN D'ARCEL POLSKA, Klub Bilardowy „Break” Adelę i Michała Szabat, „INDIGO” - kosmetyki, WakeFunPark Grzegorza Rogoźnego. Ponadto warto tu podkreślić, że każda z kandydatek otrzymała upominki.

Należy pogratulować wszystkim kandydatkom, przede wszystkim za odwagę, za prezentację swojej osoby i reprezentację naszej gminy, za poczucie humoru, za uśmiech. Wszystkie kandydatki wyglądały pięknie i każda z Was była wyjątkowa.

*Tekst i foto: Dorota Kozdra*

## Konkurs dla mieszkańców woj. lubelskiego na temat „Twoja ulubiona trasa rowerowa w województwie lubelskim”

Konkurs organizowany przez serwis internetowy Clicktrans.pl, startuje 14 sierpnia 2017 r. i aby wziąć w nim udział, należy stworzyć pracę na temat: "Twoja ulubiona trasa rowerowa w województwie lubelskim". W pracy można posłużyć się tekstem, zdjęciami lub materiałem filmowym własnego autorstwa.

Na prace czekamy pod adresem: [konkurs@clicktrans.pl](mailto:konkurs@clicktrans.pl) do 17 września 2017 r. Wówczas zostaną wybrane 2 najciekawsze prace i nagrodzone jednorazowymi nagrodami pieniężnym. Suma nagród to 1 500 zł.

Więcej informacji na stronie: [www.janowlubelski.pl](http://www.janowlubelski.pl)

## Rozpoczęcie roku szkolnego 2017/2018 - 4 września



Teoretycznie, rozpoczęcie roku szkolnego przypada na 1 września. W roku szkolnym 2017/2018 będzie w innym terminie. W 2017 roku 1 września wypada w piątek. Oznacza to, że dzieci po raz pierwszy po wakacjach wrócą do szkoły w poniedziałek **4 września 2017 r.** Wynika ten fakt z rozporządzenia Ministra Edukacji Naro-

dowej z dnia 5 października 2010 r. dotyczącym organizacji roku szkolnego (*Dz.U. 2010 nr 186 poz. 1245*) zajęcia dydaktyczne rozpoczynają się 1 września danego roku. Jeżeli 1 września wypada w piątek lub sobotę, to zajęcia rozpoczynają się w najbliższy dzień roboczy po 1 września, czyli w tym roku w poniedziałek 4 września.

## Nowe mikrofony w JOKu

Janowski Ośrodek Kultury otrzymał z Ministerstwa Kultury i Dziedzictwa Narodowego dofinansowanie na zadanie „Zakup mikrofonów bezprzewodowych dla Janowskiego Ośrodka Kultury”. Pieniądze w kwocie 49 000 złotych pochodzą z programu „Rozwój

infrastruktury kultury” priorytet „Infrastruktura domów Kultury”. Zakupione mikrofony pozwolą nam bardzo profesjonalnie nagłośnić widowiska muzyczne, inscenizacje i sztuki teatralne przygotowane przez dzieci i młodzież.

**Ministerstwo Kultury i Dziedzictwa Narodowego.**





## 20 lat nam grają – Olek Orkiestra



Są obecni na uroczystościach patriotycznych, religijnych, rocznicach szkół, na imprezach promocyjnych gminy Janów Lubelski, ale również Powiatu Janowskiego, uczestniczą w przeglądach i konkursach orkiestr dętych. Olek Orkiestra pod batutą założyciela Aleksandra Krzosa to jakby czas zamknięty w szkatułce dźwięków. Orkiestrę tworzą ludzie, w różnym wieku, młodszy, starsi, kobiety i mężczyźni, uczniowie, studenci, pracujący w różnych zawodach. To co ich łączy to miłość do muzyki. Pod przewodnictwem Olek Orkiestry odbywają się pochody Święta Niepodległości, czy rocznicy uchwalenia Konstytucji 3 Maja.

Przypomnijmy, że orkiestra dęta „Olek Orkiestra” powstała w 1997 roku przy Wiejskim Domu Kultury w Godziszowie.

W 1999 roku w tworzenie orkiestry włączył się Janowski Ośrodek Kultury. Janowski Ośrodek Kultury w 2007 roku zakupił instrumenty dla całej orkiestry służące do dziś. „Olek Orkiestra” przez 20 lat swojej działalności wypracowała bardzo szeroki i urozmaicony repertuar. Koncertowała w wielu regionach Polski i za granicą. W 2012 roku Olek Orkiestra uczestniczyła podczas XX Międzynarodowego Festiwalu Orkiestr Dętych w Chorwacji, rywalizując z orkiestrami z Węgier, Słowacji i Chorwacji.

20 lat swojej działalności Olek Orkiestra obchodziła 13 sierpnia 2017 roku, w drugi dzień Festiwalu Kaszy Gryczaki. Dzień wcześniej (wieczorną porą) tj. 12 sierpnia mieliśmy przyjemność usłyszeć wspaniały koncert Olek Orkiestry z Go Machine. Na scenie usłyszeliśmy dwunastu wykonawców, w tym Agnieszkę Wiechnik, która zaśpiewała przebieg Michała Jacksona. Wykonawcami przebiegów muzycznych byli uczniowie Agnieszki Wiechnik.

Natomiast w niedzielę - 13 sierpnia – odbył się Jubileusz 20. rocznicy działalności Olek Orkiestry. Na ręce Aleksandra Krzosa zostały złożone gratulacje, podziękowania i życzenia, które wyraził Jerzy Bielecki - Poseł Na Sejm RP, Krzysztof Kołtyś - Burmistrz Janowa Lubelskiego, Jerzy Pietrzyk - Wójt Gminy Potok Wielki oraz Łukasz Drewniak - Dyrektor Janowskiego Ośrodka Kultury. Miłym prezentem dla Olek Orkiestry był czek na 3 tys. zł. od Burmistrza Janowa Lubelskiego.

Warto tu podkreślić, iż założyciel szkoły Aleksander Krzos jest absolwentem szkoły muzycznej. Uczył się od najlepszych fachowców, grał w profesjonalnych bigbandach. Ponadto koncertował w Sztokholmie, Paryżu, Berlinie, Monte Carlo, Oslo. Jako kapelmistrz Olek Orkiestry, swoją wiedzę przekazuje dzieciom i młodzieży. Niezliczone koncerty są dowodem na to, że Pan Krzos potrafi zgromadzić wokół siebie wielu miłośników muzyki, a co również ważne łączyć pokolenia.

Gratulujemy Olek Orkiestrze dotychczasowych osiągnięć i życzymy dalszych sukcesów!!!

*Tekst i foto: Dorota Kozdra*



*"Nie umiera ten kto, pozostaje w sercu i pamięci bliskich"*

### Podziękowanie



Dziękujemy wszystkim pracownikom Samodzielnego Publicznego Zespołu Zakładów Opieki Zdrowotnej w Janowie Lubelskim, a szczególnie Oddziałowi Chirurgii (lekarzom, pielęgniarkom, salowym), Szpitalnemu Oddziałowi Ratunkowemu, Pogotowaniu Ratunkowemu, Oddziałowi Ginekologiczno – Położniczo – Noworodkowemu, pracownikom firmy Termoglass.

Koleżankom, kolegom, znajomym, sąsiadom, rodzinie. Tym wszystkim, którzy byli z nami w tak trudnych dla nas chwilach, dzielili z nami smutek, wspierali nas, byli obecni podczas Mszy Św. i ceremonii pogrzebowej Śp. Stanisława Jarosza.

Za okazaną pomoc, życzliwość, intencje mszalne, modlitwę, wieńce, za obecność.

*Serdeczne podziękowania składa  
Żona z Rodziną*

## Wyślij kartkę do Powstańca – ruszyła II edycja kampanii BohaterON!

1 sierpnia – w 73. rocznicę wybuchu Powstania Warszawskiego ruszyła II edycja ogólnopolskiej kampanii **BohaterON – włącz historię!** Ma na celu upamiętnienie i uhonorowanie uczestników Powstania Warszawskiego poprzez wysłanie im bezpłatnych kartek dystrybuowanych na terenie całego kraju. Projekt ma edukować Polaków, bazując na historiach Powstańców, wzmacniać poczucie tożsamości narodowej, krzewić postawy patriotyczne oraz budować wrażliwość społeczną. Nazwa akcji stanowi połączenie dwóch słów – polskiego „bohater” oraz angielskiego „ON”, czyli „włączyć”. Angielskie „ON” dosłownie włącza historię bohatera – film albo prezentację na komputerze, w telewizji bądź na tablecie. Nazwa ma również sygnalizować chęć włączenia do świadomości społecznej indywidualnych historii Powstańców poprzez nowoczesny patriotyzm.

**Jak wysłać kartkę?** Symboliczne pocztówki są dystrybuowane w wybranych punktach partnerów akcji. Ich wykaz można znaleźć na stronie internetowej kampanii. W Janowie Lubelskim bezpłatną kartkę można otrzymać w Miejskiej i Powiatowej Bibliotece Publicznej przy ul. Ogrodowej 16. Kartkę można również wysłać bezpłatnie za pośrednictwem strony internetowej [www.BohaterOn.pl](http://www.BohaterOn.pl). Po zakończeniu akcji pocztówki zostaną wydrukowane i w formie tradycyjnej przesłane Powstańcom.



**Czy można wysłać kartkę do konkretnego Powstańca?** Tak! Kilkaset biogramów Powstańców znajduje się na [www.bohateron.pl/powstancy](http://www.bohateron.pl/powstancy). Imię i nazwisko odbiorcy należy wpisać na karcie pod adresem Fundacji Sensoria. Kartki, na których nie wpisano konkretnych danych, po zakończeniu kampanii zostaną podzielone między Powstańców. Na pocztówce można podać adres zwrotny do korespondencji. Umożliwi to Powstańcowi odpisanie na nią.

Włącz historię i przyłącz się do akcji! Kampania trwa do 2 października.

*Tekst: Paulina Molicka*

*foto: <https://www.facebook.com/BohaterON>  
<https://www.youtube.com/watch?v=n3awqhjYzQk>*

# To oni zostali „Antkami



To ONI wyróżniają się swoimi osiągnięciami, pasjami, swoją osobą. Uzdolnieni muzycznie, plastycznie, sportowo, angażują się w życie społeczne, są dla innych oparciem, promują naszą gminę, a co najważniejsze starają się być dla innych. Kapituła w składzie: Czesław Krzysztoń, Bożena Czajkowska, Krystyna Ćwiek, Agnieszka Kulińska, Antoni Florczak, Andrzej Łukasik w tegorocznej edycji „Antek Roku 2016/2017” postanowiła wyróżnić następujące osoby:

**Talent Roku: Magdalena Startek, Aleksandra Szmidt, Julia Fijałkowska, Katarzyna Bielak oraz Julia Drozd - List Gratulacyjny od Krzysztofa Kołtysia - Burmistrza Janowa Lubelskiego.**

W kategorii Talent Roku, Antek powędrował do **Magdaleny Startek** - uczennicy z Publicznej Szkoły Podstawowej w Momotach Górnych. Piłka nożna to jej życie. Ośmioletnia Magda nie raz udowodniła, że nie boi się wyzwań. Jej osiągnięcia sportowe dotyczą także wyścigów rowerowych. Magdalena zajęła I miejsce i tytuł Króla Strzelców w finale XVII Wojewódzkiego Turnieju Tymbark, który odbył się w Międzyrzeczu Podlaskim, zajęła III miejsce w finale XVI wojewódzkiego turnieju Tymbark w Zamościu, III miejsce w wyścigu Nutella Minitur de Pologne.

Szczególnymi osiągnięciami sportowymi charakteryzuje się również **Aleksandra Szmidt** - uczennica II klasy Publicznego Gimnazjum im. Jana Pawła II w Janowie Lubelskim. Aleksandra jest trzykrotną finalistką ogólnopolskich zawodów lekkoatletycznych. Jednakże dyscyplina sportowa, która towarzyszy Oli w życiu to pływanie. Wyróżnienie Antek Roku jest podkreśleniem jej osiągnięć - to 2 złote medale na Ogólnopolskich Mistrzostwach w pływaniu w Staszowie oraz IV miejsce w Ogólnopolskich zawodach w pływaniu „Szuwarek” w Krasnymstawie.7.

Podobnie jak Julii Drozd, tak jej imienniczki **Julii Fijałkowskiej** lista osiągnięć jest bardzo imponująca, w tym przypadku mowa nie o sporcie, a o muzyce. Julka aktywnie bierze udział w różnych konkursach na szczeblu gminnym, powiatowym, wojewódzkim, jak

również ogólnopolskim. Dwukrotna stypendystka Marszałka Województwa Lubelskiego. W swoim muzycznym życiu brała udział w około czterdziestu przeglądach i festiwalach, w tym w koncertach charytatywnych. W 2017 roku była uczestniczką Piątego Międzynarodowego Konkursu Jazzowego dla Młodzieży, który odbył się w Warszawie zajmując II miejsce. Śpiewa piosenki patriotyczne, dziecięce, kolędy, piosenki żołnierskie, jak również jazzowe. Patrząc na osobę Julii można powiedzieć, że rośnie druga Ewa Bem.

Wśród Talentów tegorocznych Antków Roku wyróżniona została **Katarzyna Bielak** - uczennica Publicznego Gimnazjum w Janowie Lubelskim. Katarzyna jest stypendystką Marszałka Województwa Lubelskiego. Podwójna laureatka konkursów przedmiotowych organizowanych przez Lubelskiego Kuratora Oświaty z języka polskiego i geografii. Kasia Bielak jest również laureatką VIII edycji międzynarodowego konkursu geograficznego o zasięgu wojewódzkim.

**Julii Drozd**, bardzo utytułowanej zawodniczce karate, z uwagi na wymagania regulaminu Konkursu, Kapituła nie mogła przyznać statuetki. Julia jest mieszkanką gminy Batorz. Jej osiągnięcia są jednak tak imponujące, że Burmistrz Janowa Lubelskiego, Krzysztof Kołtyś, wystosował dla niej List Gratulacyjny. Przypomnijmy, że Julia zdobyła I miejsce Puchar Świata Dzieci w Karate Tradycyjnym w 2016 roku, I miejsce Puchar Małych Mistrzów, I miejsce podczas Lubelskiej Ligi Karate, I miejsce Puchar Lubelszczyzny, I miejsce XXV Turniej Mikołajkowy w Karate Tradycyjnym, II miejsce w XXX Międzynarodowym Turnieju w Karate Tradycyjnym „O Puchar Roztocza”, IV miejsce w Pucharze Polski Dzieci w Lublinie oraz II miejsce podczas Lubelskiej Ligi Karate 2017.

**Kategoria Promotor Roku - wyróżniono Piotra Jakubca - nauczyciela chemii z Liceum Ogólnokształcącego w Janowie Lubelski, oraz Bike Club Janów Lubelski.**

Wyniki uczniów Liceum Ogólnokształcącego, których do konkursów chemicznych, czy olimpiad



Od lewej: Krzysztof Kołtyś - Burmistrz Janowa Lubelskiego, Ewa Janus - Przewodnicząca Rady Miejskiej

przygotowuje **Piotr Jakubiec** otrzymują wysokie miejsca. W tym roku Bartosz Kiszka otrzymał kwalifikacje do udziału w międzynarodowej olimpiadzie chemicznej. Sukcesy Piotra Jakubca wpisują się w zasługi dla polskiej chemii, tym samym Pan Piotr otrzymał nominację do członkostwa w Zarządzie Komitetu Głównego Polskiego Towarzystwa Chemicznego. Warto tu odnotować, że Pan Piotr jest drugą osobą w Polsce, która otrzymała ten zaszczyt.

To dzięki nim, dzięki **Bike Club Janów Lubelski** po raz pierwszy w naszym mieście odbyły się imprezy rowerowe zrzeszające „środowisko rowerowe” z całej Polski. Mowa o I Zimowym Maratonie Rowerowym „Biały Kruk”, o Cisowiance Road Tour i Cisowiance Mazovia MTB Marathon. Bike Club Janów Lubelski to: Tomasz Fusiara, Radosław Szymański, Marcin Kasprzak, Janusz Sulowski, Joanna Sajewska, Agnieszka Szymańska, Ryszard Majkowski, Adrian Torba, Adam Stręciwilk, Michał Gąbka, Marcin Michałek, Marcin Pawusiak, Piotr Startek, Sylwester Skubik, Rafał Dębiec, Mariusz Kuźnicki, Daniel Wojtan i Stanisław Bielak. Bike Club nie tylko jest organizatorem, czy współorganizatorem imprez rowerowych, ale także promuje Janów Lubelski na licznych zawodach i maratonach, w którym bierze udział (Podkarpacie, Lubelszczyzna).

**Kategoria Wolontariusz Roku to: Zofia Widz - Baryła, Halina Drelich, Jarosław Lalik.**

Przewodnicząca Związku Emerytów, Rencistów i Inwalidów - **Zofia Widz - Baryła**. Jest osobą aktywną,

kreatywną. To założycielka teatru „Tradycja”, organizatorka wielu wycieczek, rajdów, pomysłodawczyni spotkań kulturalno - rozrywkowych dla seniorów. Spektakle przygotowane pod kierunkiem Pani Zofii budzą szczególne zainteresowanie nie tylko wśród najmłodszej widowni, ale także młodzieży i dorosłych.

Dyrektor Publicznego Przedszkola Nr 3 w Janowie Lubelskim - **Halina Drelich**. Pani Halina jest osobą kreatywną, cechującą się ogromnym zaangażowaniem. Mamy na myśli występy przedszkolaków przygotowane np. na takie wydarzenia jak Dzień Dziecka, Dni Janowa. Halina Drelich projektuje i szyje stroje dla przedszkolaków, jak również dla zespołu teatralnego działającego przy Publicznym Gimnazjum w Janowie Lubelskim - przepiękne stroje dla aktorów grających np. w przedstawieniu muzycznym „Król Lew”.

**Jarosław Lalik** - fotograf, informatyk, przewodnik turystyczny. Zaangażowany w pracę z osobami starszymi. W ramach projektu „Aktywny Dziadek, Aktywna Babcia” realizował zajęcia komputerowe, współpracuje z Regionalnym Oddziałem Związku Emerytów i Rencistów w zakresie organizacji rajdów, spotkań integracyjnych. Pan Jarosław chętnie służy pomocą w prowadzonych przez Bibliotekę Pedagogiczną zajęciach i spotkaniach, jak również Związku Emerytów i Rencistów.

**Firmą Roku został Bank Spółdzielczy w Janowie Lubelskim.** W 2016 roku **Bank Spółdzielczy** został przeniesiony do nowej siedziby, która mieści się przy ulicy Zamoyskiego. Firma nie tylko

odnosi sukcesy finansowe, bierze aktywny udział w wydarzeniach promocyjnych organizowanych przez Gminę Janów Lubelski. Bank Spółdzielczy wspiera również finansowo kluby sportowe, imprezy organizowane przez naszą Gminę. Ponadto organizuje konkursy dla gimnazjalistów o tematyce ekonomicznej. Bank Spółdzielczy jest bankiem z tradycją i z przyszłością. Świadczy o tym nie tylko sam obiekt, obsługa, ale fakt, iż tworzy nowe miejsca pracy. Filie Banku znajdują się w Dzwoli, Godziszowie, Potoku Wielkim, Chrzanowie.

**Kategoria Sponsor Roku - firma Fortaco Sp. z o.o.** W 2016 roku firma wyremontowała z własnych środków świetlicę dla dzieci na Oddziale Dziecięcym Janowskiego Szpitala. Wspiera także inne wydarzenia, które organizowane są dla społeczności lokalnej.

**Kategoria Wydarzenia Roku - Światowe Dni Młodzieży i Przedstawienie Król Lew.** W ubiegłym roku (w lipcu) w naszym mieście gościliśmy grupę młodzieży - pielgrzymów z Włoch. Ich obecność była spowodowana wizytą Papieża Franciszka, który do Polski przyjechał na **Światowe Dni Młodzieży**. Nasi mieszkańcy, Parafia Św. Jana Chrzciciela i Parafia Św. Jadwigi Królowej, Gmina Janów Lubelski, Ośrodek Edukacji Ekologicznej, Zagroda Garncarska w Łązku Garncarskim, Park Rekreacji Zoom Natury przygotowali interesujący program, który świadczył o tym, iż pielgrzymi pobyt w Janowie Lubelski zapamiętali w najpiękniejszych wspomnieniach.

Reżyserem tego przedstawienia muzycznego jest Andrzej Tomczyk. **„Król Lew” to musical** o wyjątkowym przesłaniu, udział w nim wzięło około 80 młodych aktorów: przedszkolaków, uczniów szkoły podstawowej, gimnazjum. Przepiękne widowisko teatralne to nie tylko wspaniała gra aktorów, tancerzy, wokalistów to także podróż w świat baśni... Przedstawienie zostało przygotowane przez Andrzeja Tomczyka, Annę Kwiecień, Annę Targońską, Wioletę Małysz, Małgorzatę Lewczuk, Krzysztofa Bizka, Halinę Drelich.

Gratulujemy wszystkim i życzymy dalszych sukcesów!

Tekst i foto: Dorota Kozdra

# Roku 2016/2017"



Krystyna Ćwiek



Talent Roku - Magdalena Startek



Talent Roku - Aleksandra Szmidt



Talent Roku - Julia Fijałkowska



Talent Roku - Katarzyna Bielak



Promotor Roku - Piotr Jakubiec



Wolontariusz Roku - Zofia Widz-Baryła



Wolontariusz Roku - Halina Drelich



Wolontariusz Roku - Jarosław Lalik



Sponsor Roku - Fortaco Sp. z o.o. Mariusz Majdanik



Bike Club Janów Lubelski



W-ce Prezesa Banku - Andrzej Błacha i Dariusz Dziewa  
Firma Roku - Bank Spółdzielczy w Janowie Lubelskim



Ks. Grzegorz Polak

Wydarzenie Roku - Świątowe Dni Młodzieży



Ks. Kan. Dr Jacek Beksiński



Wydarzenie Roku - Spektakl Muzyczny „Król Lew”

# Muzyczne Dni Janowa Lubelskiego

Występy przedszkolaków z terenu gminy Janów Lubelski, pokazy tańca baletowo - jazzowego z Centrum Innowacji Językowej, widowisko muzyczno - taneczne „Polskie Hity” z udziałem formacji tanecznej „JUMP” (dzieci i młodzież uczęszczających na zajęcia w Janowskim Ośrodku Kultury prowadzonych przez Łukasza Kurzynę) - to tylko niektóre elementy programu tegorocznych Dni Janowa Lubelskiego, które 18 czerwca br. odbyły się nad Zalewem Janowskim. Tego dnia miało miejsce również losowanie nagród w konkursie „Z paszportem turystycznym po Ziemi Janow-

skiej”, a także wręczono wyróżnienia „ANTEK ROKU”. Wieczorną porą odbył się koncert zespołu „Pawkin”, na scenie wystąpił również „Jacek Kawalec jako Joe Cocker”. Barwne stroje przedszkolaków w „duecie” utworów muzycznych przyciągały uwagę nie tylko mieszkańca Janowa Lubelskiego, ale także turyści odwiedzającego tego dnia nasze miasto. Agnieszka Wiechnik - była wokalistka zespołu G.A.T.E przygotowała wspólny występ muzycznych swoich uczniów, którzy z grupą taneczną „JUMP” zaprezentowali wspaniałe widowisko.

Wiele emocji wywołał występ małych baletnic (zajęcia prowadzone przez Edytę Zimak z Centrum Innowacji Językowej Anny Szyszkowskiej - Butryn. Na długo w pamięci zapadnie taniec dziewczynek do piosenki „Laleczka z Saskiej Porcelany”. Natomiast w repertuarze zespołu „Pawkin” usłyszeliśmy utwory „Dżemu”. Wspólne wykonanie piosenki „Sen o Wiktorii” zespołu Dżem przez Jacka Kawalca i Andrzeja Pawka z zespołu „PAWKIN” było zaproszeniem do kolejnego występu tegorocznych Dni Janowa.

*Tekst i foto: Dorota Kozdra*



# Wśród nich pielgrzymował Andrzej Łukasik

Są podróże małe i duże. Są podróże z których wynosimy najpiękniejsze wspomnienia, które uczą nas żyć, i są zapisanym, śladem tych niezwykłych przeżyć. Wędrowną jedną życie jest człowieka... Idzie wciąż, dalej wciąż, Dokąd? Skąd?

## Z Janowa Lubelskiego...

Dnia 12 marca 2013 roku, na antenie programu Magazynu Ekspresu Reporterów ukazał się reportaż dziennikarki Sylwii Smal zatytułowany „Mały, wielki człowiek”, dotyczący osoby Andrzeja Łukasika. Na pytanie dziennikarki, jakie jest Andrzeja Łukasika największe marzenie, Andrzej odpowiedział, że jeśli miałby możliwość i okazję pojechałby swoim rowerkiem do Watykanu. Zaraz po programie do Andrzeja Łukasika zadzwonił o. Daniel Szafarz z parafii pw. Św. Mateusza Apostoła i Ewangelisty z Warszawy. O. Daniel zaprosił Andrzeja do udziału w rowerowej pielgrzymce, którą planował zorganizować w czasie wakacji w 2013 roku. Pielgrzymka do Włoch, do Watykanu...

Andrzej Łukasik wspominając tamten czas, mówi: „Musiałem to przemyśleć, nie przypuszczałem, że w tak krótkim czasie uda mi się zrealizować moje marzenie. Nie byłem przygotowany do takiej wyprawy, jednakże zgodziłem się”.

**„Dopóki sił, będę szedł! Będę biegł! Nie dam się!”**

Andrzej Łukasik jako jedyny z województwa lubelskiego, a także jako jedyna osoba niepełnosprawna z ośmioosobowej ekipy

wyruszył w 2013 roku z Warszawy do Sanktuarium Św. Gabriela w Isola del Gran Sasso. Początek długiej pielgrzymki wyznaczyła Msza Św. Koniec? Modlitwa nad grobem Bł. Jana Pawła II.

## Co prowadziło pielgrzymów przez nieznaną szlaki Europy?

Jest chwila zamyślenia...to pytanie każdego dnia na nowo rodzi się w człowieku. Wiara, siła, życie... Jak zaznacza Andrzej Łukasik „W moim życiu bardzo dużo miejsca zajmuje również aktywność fizyczna. Z ks. Danielem Szafarzem i ze wspaniałymi pielgrzymami „Wkręceni w Radość” mogłem uczestniczyć w pielgrzymkach rowerowych po Europie - przejeżdżając w sumie 7300 km. Moje motto jakim staram kierować się na co dzień brzmi: „Bądź cierpliwy i wytrwały w dążeniu do celu, a cel będzie w zasięgu ręki”.

Gdy pisałam o pierwszej rowerowej pielgrzymce Andrzeja Łukasika nie sądziłam, że słowa, które wtedy napisałam m.in.: „Dziś ta historia się nie zamyka. Opowieść o tym, jak nie poddawać się i walczyć o szczęśliwe, normalne życie... trwa”, są kontynuowane. Po pielgrzymce do Sanktuarium Św. Gabriela w Isola del Gran Sasso, przyszła kolejna. Tym razem w 2014 roku Andrzej wybrał się do San Giovanni Rotondo. Razem z nim na pielgrzymkę z naszej gminy wybrał się Andrzej Orzeł z Białej i Anna Oszust z Janowa Lubelskiego. W 2015 roku Andrzej Łukasik pojechał do Sanktuarium La Salette we Francji. Przed pielgrzymami była długa



droga wiodąca przez Czechy, Niemcy, Austrię, Szwajcarię, Włochy, Francję. Z Janowa Lubelskiego towarzyszył Andrzejowi Łukasikowi Andrzej Czaplą z Rudy. Czwarta pielgrzymka Andrzeja Łukasika, która miała miejsce w ubiegłym roku, odbyła się do Sanktuarium Maryjnego Lourdes we Francji. Po raz drugi w rowerową pielgrzymkę wybrał się Andrzej Czaplą. W tym roku, dnia 1 lipca na V Rowerową Pielgrzymkę z dwudziestoma Radośnie Zakręconymi (organizatorem był ks. Daniel Szafarz) po Polsce wyruszył Andrzej Łukasik - mieszkaniec Białej I,

Radny Rady Miejskiej w Janowie Lubelskim, Prezes Stowarzyszenia Klubu Rehabilitacji Osób Niepełnosprawnych w Janowie Lubelskim. Pielgrzymi odwiedzili Sanktuarium Matki Bożej Fatimskiej w Polsce. Droga prowadziła przez następujące miasta: wyjazd z Warszawy, przez Olsztyn, Gdańsk, Szczecin, Szczecin, Bydgoszcz, Toruń i powrót do Warszawy. Długość trasy - 1270 km. Powrót miał miejsce 10 lipca.

Patrząc na ilość przejechanych kilometrów przez Andrzeja Łukasika (I pielgrzymka - 1540 km, II pielgrzymka - 1809 km, III pielgrzymka - 1508 km, IV pielgrzymka - 2454 km), na długość tras rowerowych pielgrzymek, na miejsca, które stały się celem rowerowych wypraw, rodzi się pytanie dotyczące drogi naszego życia. Drogi, która nie jest jednoznacznie ukształtowana, na której każdego dnia poszukujemy również samych siebie...

Na każdej pielgrzymce człowiek przeżywa niesamowite doświadczenie wiary... Jest zmęczenie.

Jest cisza, są myśli i przeżyty czas... na tle krajobrazu pędzącego jak życie...

Tekst: Dorota Kozdra,  
foto: Mariusz Sztompka



## Śladami opowiadań laureata Literackiej Nagrody Nobla w Janowie Lubelskim

„Nie ma na świecie innego regionu, który zostałby w tak szeroki sposób przywołany w twórczości literackiej noblisty - tak jak Lubelszczyzna. Singer pisał aż o 25 miejscowościach. Dlatego chcemy poprzez zabawę i edukację zachęcić do refleksji nad jego twórczością - tłumaczy Witold Dąbrowski - Dyrektor VII Międzynarodowego Festiwalu „Śladami Singera”, zastępca Dyrektora „Ośrodka Brama Grodzka-Teatr NN” w Lublinie.

Festiwal rozpoczął się w 2011 roku. Miastami, które znalazły się na szlaku singerowskim był Biłgoraj (rodzinnie miasto Matki I.B. Singera), Józefów, Szczebrzeszyn, Tyszowice. W następnych latach dołączyły kolejne: Bychawa, Kraśnik, Krasnobród, Kock, Piaski. W tym roku artyści odwiedzili: Kock, Piaski, Bychawę, Kraśnik, Szczebrzeszyn, Józefów, Biłgoraj, Tyszowice, Krasnobród, Janów Lubelski i Lublin. W Janowie Lubelskim

spotkaliśmy się 26 lipca br. Program festiwalu realizowany był dwuetapowo. W każdej miejscowości w godzinach przedpołudniowych odbywały się występy artystów pod hasłem: „Szukajcie przyjaciół Sztukmistrza”. Natomiast drugim etapem programu było wieczorne widowisko „Przyjaciele sztukmistrza”, które w naszym mieście odbyło się w Parku Miejskim. Reżyserem widowiska łączącego w sobie cyrk, akrobacje, teatr,

muzykę na żywo był Arkadiusz Ziętek. Wystąpili dla nas artyści z Polski, Izraela, Armenii, Burkina Faso, Włoch i Czech. Przypomnijmy, że głównym tematem festiwalu była postać Jaszy Mazura - głównego bohatera „Sztukmistrza z Lublina”. Festiwal „Śladami Singera” zakończył się w Lublinie 27 lipca.

Isaaka Bashevisa Singera - laureat Literackiej Nagrody Nobla w 1978 roku. Urodził się w 1902 roku

w Leoncinie. Jego ojciec był chasydzkim rabinem, a matka - Baszwa, córką rabina z Biłgoraja. Mając 15 lat młody Isaak wraz z rodziną przeniósł się w rodzinne strony matki. Mimo, iż koleje życia Singera zawiodły go aż na drugi kontynent do Nowego Yorku, to właśnie klimat i lokalne historie z okolic Biłgoraja ukształtowały styl i metaforykę w twórczości noblisty. Inspiracje do swoich powieści i opowiadań czerpał z tradycji i losów małych miasteczek Lubelszczyzny. Singer tworzył w języku jidysz.

Trasa Festiwalu prowadziła nas przez miejscowości zamieszkałe niegdyś przez Żydów. Singer w swoich opowiadaniach odtwarzał zaginiony, żydowski świat z czasów przedwojennych. Janów Lubelski występuje w 6 opowiadaniach Noblisty, w tym w m.in.: „Jentl, chłopiec z jesziwy” oraz w „Neftali i jego koń Sus”, „Żebrak tak powiedział”, „Broszka”, „Pień Zejdl” i „Pożar”.

Tekst: Dorota Kozdra,  
foto: Agata Radzik - JOK



# Podziękowanie dla Sponsorów za pomoc w organizacji pikniku „WSZYSTKIE DZIECI NASZE SĄ...”

W dniu 21.06.2017 roku przy Ośrodku Pomocy Społecznej w Janowie Lubelskim odbył się piknik pn. „Wszystkie Dzieci Nasze Są...”. W spotkaniu udział wzięły dzieci objęte wsparciem Ośrodka Pomocy Społecznej, wychowankowie Placówki Opiekuńczo - Wychowawczej „Promyk” w Janowie Lubelskim oraz uczniowie Ośrodka Rewalidacyjno - Wychowawczego w Janowie Lubelskim. Spotkanie rozpoczęło się piosenką Majki Jeżowskiej pt. „Wszystkie dzieci nasze są” w wykonaniu Marceliny Kolasa. Wśród miłych gości znaleźli się Ks. Kan dr Jacek Staszak - Proboszcz Parafii pw. Św. Jana Chrzciciela, Pani Anna Smit - Dyrektor Powiatowego Centrum Pomocy Rodzinie, Pani Justyna Maciaszek - Zastępca Dyrektora Domu Pomocy Społecznej, Pani Iwona Miśkiewicz - Rachwał - Dyrektor Ośrodka

Rewalidacyjno - Wychowawczego, Pani Agnieszka Kulińska - Prezes Stowarzyszenia „Wawrzynek”, Pan Jan Czaja reprezentujący Biuro Poselskie Jerzego Bieleckiego - Posła na Sejm RP. Dzieci wraz z rodzicami i opiekunami brali udział w licznych grach i konkursach z nagrodami. Miłe niespodzianki dla dzieci mieli również pracownicy Lubelskich Parków Krajobrazowych w Janowie Lubelskim. Dla uczestników pikniku przygotowany został poczęstunek (kielbaski, bigos, lody, słodczyce, napoje). Nad całością czuwali wolontariusze ze Szkolnego Klubu Wolontariatu przy Publicznym Gimnazjum w Janowie Lubelskim pod czujnym okiem opiekunów Pani Anny Targońskiej, Pani Marii Widz oraz Pani Agnieszki Kicińskiej, którym serdecznie dziękujemy za poświęcony czas i wspólną zabawę.

Szczególne podziękowania pragniemy złożyć osobom, które wsparły organizację pikniku, a są to w szczególności:

1. Pan Jerzy Bielecki Poseł na Sejm RP;
2. Katolickie Centrum Pomocy Rodzinie w Janowie Lub.;
3. Piekarnia „u Górola” Stanisław Mrowca;
4. Piekarnia nr 1 Marian Małek;
5. Cukiernia „Tradycyjna” Bożena Łata;
6. Piekarnia Andrzej i Monika Tomala;
7. Przedsiębiorstwo Produkcyjno Handlowo Usługowe Józef Jakubaszek;
8. Piekarnia Marian Rostek;
9. Firma Handlowa „BOTEX” Andrzej Nadłonek;
10. Hurtownia Lodów i Mrożonek „Polaris” Surowiecka Wiesława, Surowiecki Piotr;
11. Przedsiębiorstwo Handlowo Usługowe „MAGMA” Maria Myszak;
12. Zakład Przetwórstwa Mięsa „Matthias”;
13. EKOMEL sp. z o.o. w Janowie Lubelskim;
14. Księgarnia „Kamena” Andrzej Surtel;
15. Księgarnia Halina Hunicz, Drzazga Tadeusza;
16. Przedsiębiorstwo Handlowo Usługowe „WOJAN” Czesława Sulowska;
17. Przedsiębiorstwo Handlowo Usługowe Antoni Florczak;
18. FOTO EWA Futyma Ewa;
19. Zakład Instalatorstwa Elektrycznego Czesław Wieleba;
20. Nadleśnictwo Janów Lubelski;
21. Firma Handlowa Marek Rodziewicz;
22. BUDOMET Zygmunt Malinowski;
23. Sklep Przemysłowy Grzegorz Jednac;
24. PGE Lublin;
25. Dom Pomocy Społecznej „Barka” w Janowie Lubelskim;
26. Zespół Lubelskich Parków Krajobrazowych ośrodek zamiejscowy w Janowie Lubelskim;
27. Polski Związek Emerytów, Rencistów i Inwalidów w Janowie Lubelskim;
28. Lokalna Grupa Działania „Leśny Krąg”.

Dziękujemy wszystkim sponsorom za okazane dobro. Wspólne spotkanie dostarczyło uczestnikom wiele radości. Do zobaczenia za rok

*Tekst: OPS w Janowie Lubelskim, foto: Dorota Kozdra*



## Młodzi naukowcy w Liceum Ogólnokształcącym pod okiem Piotra Jakubca

Odbywają się od dziesięciu lat, wakacyjne zajęcia chemiczne pod kierunkiem Piotra Jakubca - nauczyciela Liceum Ogólnokształcącego im. Bohaterów Porytowego Wzgórza w Janowie Lubelskim. Uczestniczą w nim uczniowie z janowskiego tzw. starego ogólnika, uczniowie z Liceum Ogólnokształcącego im. Jana Zamoyskiego w Lublinie i I Liceum Ogólnokształcącego im. Tadeusza Kościuszki w Kraśniku. Zajęcia odbywały

się w ciągu dwóch tygodni. Kolejne odbyły się w sierpniu w ramach obozu naukowego. Pracownia chemiczna w Liceum Ogólnokształcącym jest najlepiej wyposażoną pracownią w województwie lubelskim.

Uczniowie Piotra Jakubca odnoszą bardzo wysokie wyniki na olimpiadach, reprezentując janowski ogólniak na arenie ogólnopolskiej, a także międzynarodowej. Wśród olimpijczyków znalazł się m.in.:

Robert Pomorski, Łukasz Lachawiec, Marcin Fusiara, Oliwia Komada, Michał Rząd, Daniel Golec, Antoni Prus, Wojciech Jankowski, Karol Kędra, Jakub Płatek, Karolina Drwał, Michał Robak i Bartosz Kiszka.

Przypomnijmy, że Michał Robak (uczeń klasy IIa) to tegoroczny finalista 63 Olimpiady Chemicznej, zaś Bartosz Kiszka (tegoroczny maturzysta) uzyskał tytuł Laureata, tym samym zdobył piąty wynik w Polsce (do III etapu olimpiady przystąpiło 94 uczniów). Bartosz otrzymał kwalifikacje do udziału w międzynarodowej olimpiadzie chemicznej.

W wakacyjnych zajęciach uczestniczą najlepsi uczniowie, laureaci olimpiad i konkursów chemicznych. Takie spotkania to nie tylko integracja środowiska uczniowskiego, wymiana doświadczeń, wiedzy, to również nauka. Na zajęciach panuje miła atmosfera. W „lekcjach” udział biorą także uczniowie gimnazjum.

Należy tu przypomnieć, że Piotr Jakubiec podczas tegorocznych Dni Janowa otrzymał Antka Roku w kategorii Promotor Roku. Nadmienimy, że Pan Piotr otrzymał nominację do członkostwa w Zarządzie Komitetu Głównego Polskiego Towarzystwa Chemicznego. Warto tu odnotować, że janowski nauczyciel jest drugą osobą w Polsce, która otrzymała ten zaszczyt.

*Tekst i foto: Dorota Kozdra*



## ARiMR przekazał komputery do szkół. 10 komputerów trafiło do szkół w Powiecie Janowskim

Wśród szkół w Powiecie Janowskim, którym przekazano wycofany z użytkowania w ARiMR sprzęt komputerowy znalazła się Szkoła Podstawowa mieszcząca się w Zespole Szkół w Wólce Ratajskiej. Dyrektor Szkoły p. Ewa Kaproń pokazała nam salę komputerową, z której obecnie korzystają dzieci, póki co zajęcia odbywają się parami, ale dzięki wsparciu z ARiMR zajęcia przy komputerze będą mogły odbywać się indywidualnie. Kolejną placówką oświatową, która otrzymała komputery jest Szkoła Podstawowa mieszcząca się w Zespole Szkół w Zdziłowicach. Dyrektor placówki p. Wiesława Gąbka nie kryła zadowolenia, dla placówek oświatowych usytuowanych na terenach wiejskich, każda pomoc jest przyjmowana z wdzięcznością.

Ostatnią szkołą, która otrzymała komputery w Powiecie Janowskim jest Publiczna Szkoła Podstawowa z Oddziałami Integracyjnymi im. Jana Zamoyskiego w Janowie Lubelskim. Dyrektor p. Agnieszka Trytek zaznaczyła, iż dzięki wsparciu ARiMR działająca w placówce pracownia informatyczna będzie dostępna dla całych klas, pozwoli na indywidualny dostęp każdego ucznia do komputera.

Podczas wizyt w Szkołach Artur Pizoń Z-ca Dyrektora LOR ARiMR podkreślał, iż działalność ARiMR to nie tylko pomoc skierowana do rolników w postaci dopłat bezpośrednich i działań z Programu Rozwoju Obszarów Wiejskich, ale również wsparcie w postaci podarowania placówkom oświatowym sprzętu komputerowego.

*LOR ARiMR*



## Zamknięcie pierwszego etapu XV lat Sekcji Szachowej „PEGAZ”

Z tego okresu należy przejść do dalszego etapu, w którym trzeba wziąć kierunek bardziej zawodowy. Podstawy zostały stworzone. Szachy stały się rozpoznawalne, a szczególnie to widać wśród dzieci i młodzieży. Zainteresowanie tą dziedziną jest wyraźne. Rodzice chętnie posyłają swoje dzieci na różne zawody, a nawet opłacają lekcje tej królewskiej gry. Szachy stały się przedmiotem w szkole. Młodzież coraz częściej bierze udział w różnych zawodach międzyszkolnych lub wojewódzkich. Pojawiają się nowe talenty. Ten etap dla nich już jest za mały. Potrzebują nowej wyższej formy szkolenia. Przykłady należy brać z innych miast. Wzorem do naśladowania może być Rudnik nad Sanem, Biłgoraj czy Tomaszów Lubelski. Prowadzone zajęcia w szkołach od najmłodszych lat dają wyraźne wyniki. Powstałe na tej bazie sekcje czy kluby szachowe udoskonalają nabyte wiadomości i wprowadzają na wyższy poziom nabyte umiejętności. Nie byłoby takich osiągnięć naszej sekcji szachowej, gdyby nie było wsparcia naszych miejskich władz oraz głównego organizatora Janowskiego Ośrodka Kultury.

Jednak cały ciężar finansowy spoczywał na firmach, które bardzo chętnie sponsorowały tę działalność. Wielkie podziękowania należą



się dla Zakładu Przetwórstwa Mięsa „Matthias” z Kolonii Zamek oraz byłej firmie PPU „Inżbud” z Janowa Lubelskiego. Od kilku lat głównym i jedynym sponsorem naszych turniejów jest firma transportowa Janusza Lewandowskiego z Dąbrowicy, gmina Potok Wielki. Na turniej, który został zorganizowany w tą niedzielę 11-go czerwca przyjechało 90 osób. Najliczniejsza ekipa była z Tomaszowa Lubelskiego - 43 osoby, w tym 23 dzieci w wieku do 10 lat. Również mocne ekipy przyjechały z Kielc, Lublina, Rudnika, Leżajska czy Biłgoraja. W grupie dzieci do

10 lat pierwsze miejsce zajął Paweł Gromek z Tomaszowa Lubelskiego a drugie miejsce przypadło dla Julii Gienza z Ostrowca Świętokrzyskiego. Nasz najlepszy zawodnik w tej grupie Miłosz Dębicz był siódmy. Dalsze miejsca naszych dzieci to: 9 - Filip Małek, 14 - Dawid Woźniak, 16 - Jacek Gumienik, 26 - Krzysztof Woźniak, 31 - Błażej Dębicz i 32 - Ignacy Świta. W głównej grupie „Open” najlepszym okazał się szachista z Lublina Piotr Polkowski. Kolejne miejsca zajęli zawodnicy z Kielc - Tadeusz Kieres i Wojciech Urban. Z naszego powiatu najlepszym okazał

się junior Hubert Dębiczak - 25 miejsce i jego ojciec Marek Dębiczak - 26. Pozostałe miejsca naszych szachistów to: 33 - Franciszek Koczułap, 36 - Robert Świta, 43 - Krystian Dębiczak, 52 - Marcelina Świta i 1-sze miejsce w kat. junierek do 18 lat oraz 53- Mateusz Siatka. Sędzią turnieju był Zbigniew Pyda, który okazał bardzo dużą pomoc w tworzeniu naszej Sekcji oraz organizacji prawie wszystkich turniejów.

Dzięki takim turniejom organizowanym przez Janowski Ośrodek Kultury oraz Sekcję Szachową „Pegaz”, nasze miasto stało się bardzo rozpoznawalne na szachowej mapie tej części Polski. Bywały lata, kiedy w ciągu roku były nawet trzy duże turnieje. Przez siedem lat rozgrywane były maratony nocne. Na drugi kolejny maraton przyjechali szachiści prawie z całej Polski, począwszy od Poznania, Katowic, Warszawy i innych dużych miejscowości. To była praca społeczna i zawodowa wielu osób jak i instytucji. Największą imprezą były jednak Mistrzostwa Polski Młodzieży w wieku 12 - 13 lat, które odbyły się w Hotelu Duo nad zalewem. Należy rozważyć, jaką należy przyjąć strategię działania, aby efekty były jeszcze większe.

*Tekst i zdjęcia: Jan Swacha*

## „Barka” - O Panie, to Ty na mnie spojrzałaś, Twoje usta dziś wyrzekły me imię.



Przyszło lato - czas wycieczek, pielgrzymek i wypoczynku. Młodzi i zdrowi ludzie wyjeżdżają do ciepłych krajów, starsi i zdrowi - wyjeżdżają grupowo do sanktuariów lub domów wczasowych w różnych miejscach Polski i Ukrainy. A dokąd wyjeżdżają mieszkańcy Domu Pomocy Społecznej „BARKA”?

Dla mieszkańców w dniu 27 czerwca 2017 r. Stowarzyszenie Przyjaciół Domu Pomocy Społecznej „NASZ DOM” w Janowie Lubelskim (główny sponsor wyjazdu) wraz z pracownikami DPS-u zorganizowało wycieczkę, połączoną z pielgrzymką do Sandomierza gdzie mieszkańcy modlili się w Bazylice Katedralnej Nawiedzenia Najświętszej Maryi

Panny. Zwiedzali Starówkę i przeszli Podziemną Trasą Turystyczną. Niektórym turystom trzeba było pomagać, ale dla pracowników „BARKI” to rzecz oczywista. Odpoczynek nad Wisłą, posiłek i czas powrotu do Domu. Jakże to wydarzenie chciałoby się spytać? Dla niektórych to wielkie wydarzenie, oderwali się od dnia powszedniego, w życzliwym towarzystwie byli tam, gdzie indywidualnie nie mieliby szans być, ze względu na stan zdrowia.

To była taka maleńka gwiazdka dla tych ludzi. Takich gwiazd jest wiele na janowskim niebie, ale potrzeba jeszcze więcej.

*Tekst: Jan Machulak, foto: archiwum DPS „BARKA”*

## Piknik w Momotach

W niedzielę 25 czerwca br. w Momotach Górnych odbył się III piknik rodzinny w ramach realizacji projektu pod nazwą „Grunt to zdrowa rodzinka i uśmiechnięta minka”. Podczas pikniku dostępne były dla dzieci dmuchane zjeżdżalnie, odbyła się prezentacja sprzętu policyjnego i wojskowego. Odbywały się również konkursy z licznymi nagrodami wsparte finansowo środkami z Gminnego Programu Rozwiązywania Problemów Alkoholowych i Przeciwdziałania Narkomani na 2017 r. Gminy Janów Lubelski. Dla wszystkich, którzy tego dnia przybyli na piknik były przygotowane ciepłe kiełbaski z grilla. Organizatorami spotkania byli Radny Miejski z Momot Górnych Zenon Bielak, Stowarzyszenie Porozumienie Inicjatyw Samorządowych oraz OSP Momoty Górne. Spotkanie rozpoczęło się przywitaniem przez radnego Zenona Bielaka przybyłych na imprezę i przedstawieniem organizatorów oraz darczyńców dzięki, którym zostały zakupione i przygotowane nagrody dla wszystkich uczestników pikniku. Zaproszeni goście w osobach ks. Kazimierza Sagana z Momot Górnych, Burmistrza Krzysztofa Kołtyśia, jego zastępcy Czesława Krzysztonia, członka zarządu powiatu Sławomira Dworaka oraz Prezesa Stowarzyszenia Grzegorza Flisa, ufundowali słodki poczęstunek dla dzieci, który osobiście rozdali zebranym dzieciom.



Jak wcześniej wspominałem każde dziecko uczestniczące w imprezie plenerowej zostało poczęstowane lodami, słodkościami i nagrodami ufundowanymi przez licznych darczyńców do których należą: Gmina Janów Lubelski, Elżbieta Rząd Sklep Spożywczy z Momot Górnych, Z.H.U Marek Flis z Ujścia, PSB MRÓWKA Janów Lubelski, PPUH REGAMET Sp.j., Nadleśnictwo Janów Lubelski,



firma BLACHOTRAPEZ filia Janów Lubelski, Kantor Wymiany Walut Adam Starościc, Ośrodek Szkolenia kierowców Auto Kolor, Szwedbud Kazimierz Szwedo, PHU Arko-Wod Tomasz Król, TOM-STAL Tomasz Cichocki, Max Elektro Janów Lubelski, Hurtownia Lodów i Mrożonek POLARIS Piotra Surowieckiego, Restauracja Cela Cafe.

*Tekst i foto: Zarząd Stowarzyszenia*



# 15 lat... Festiwal



Walory smakowe kaszy doceniły również gwiazdy kolejnych Festiwali: Maciej Kuroń (2003, 2006), Karol Okrasa (2004, 2005), Bożena Dykiel (2006), Grzegorz Russak (2007), Dariusz Gnatowski – „Boczek z Kiepskich” (2008), Theofilos Vafidis z programu „Europa da się lubić” (2009), Ewa Wachowicz (2010), Paolo Cozza (2011), Grzegorz Łapanowski (2012), Mariusz Nowicki i Andrzej Bryk (2013), Charles Daigneault – finalista programu „MasterChef” (2014), Sylwia Biały - finalistka Hell’s Kitchen Polska (2015), Mariusz Nowicki - Mistrz Polski, Litwy i Świata w grillo-waniu (2016). W tym roku pokazy kulinarne zaprezentował Karol Okrasa, Beata Oleszek – z zespołu Jarzębina, uczestniczka programu TOP CHEF (laureatka II miejsca). Jak zostało wyżej wspomniane w tym roku 12 i 13 sierpnia już po raz 15. spotkaliśmy się na Gryczakach. Z tej okazji został przygotowany Jubileuszowy Tort dla wszystkich uczestników Gryczaków.

Gryczaki to prezentacja bogatych kramów - zagród: Janowskiej, z Momot Dolnych, z Momot Górnych, z Zofianki Górnej, Z Zofianki Dolnej, z Rudy „Gryczane cuda”, z Białej, a także Zagroda Lokalnej Grupy Działania „Leśnego Kręgu”, Muzeum Regionalnego, Stowarzyszenia Kobiet Powiatu Janowskiego, Klubu Seniora „Janowiacy”, Warsztatów Terapii Zajęciowej, Zagroda gminy Godziszów, gminy Potok Wielki, z gminy Dzwola, z gminy Chrzanów – Stowarzyszenie Koło Gospodyń Wiejskich „Maliniaki”, Dziennego Domu „Senior – WIGOR” w Modliborzycach, Polskiego Związku Emerytów Rencistów i Inwalidów Oddział Rejonowy w Janowie Lubelskim, Stowarzyszenie Biała Łada, Producenta Kasz - a zarazem głównego sponsora Festiwalu - Przedsiębiorstwo Produkcyjno handlowe „JANEX” oraz Producenta Kasz Przedsiębiorstwo Wielobranżowe „ESKA”.

W tym roku w programie Festiwalu Kaszy Gryczaków znalazł się nowy punkt „spotkania” - Wybory Miss Gryczaków pod przewodnictwem Moniki Ciukaj - szefowej „Strefy Kobiet”. Do konkursu zgłosiło się dziewięć Pań, w tym dwie seniorki. Wszystkim kobietom gratulujemy odwagi.

W drugi dzień Festiwalu Kaszy Gryczaki tj. 13 sierpnia 2017 roku, miał miejsce spacer po zagrodach w towarzystwie przygrywającej Olek Orkiestry. Spacer z Królową Żurawiną i Królem Gryczakiem. W rolę Królowej wcieliła się Urszula Pachuta, w rolę Króla Paweł Kusz. W pierwszy dzień Festiwalu Kaszy Gryczaki tj. 12 sierpnia odbyły się konkursy etnograficzne przygotowane przez Muzeum Regionalne w Janowie Lubelskim, a poprowadzone przez Dyrektora Muzeum Barbarę Nazarewicz i Lidę Tryka - instruktora ds. folkloru Janowskiego Ośrodka Kultury. Natomiast wieczorną porą miały miejsce zawody Kaszowych Mocarzy przygotowane przez Janowski Ośrodek Kultury, a poprowadzone przez Dyrektora JOK - Łukasza Drewniaka oraz firmę JANEX - Głównego Sponsoru Imprezy.



# Kaszy Gryczaki



W sobotę tj. 12 sierpnia zagrała dla nas Kapela Werbkowice, zaś Gwiazdą Wieczoru był zespół Piękni i Młodzi. W niedzielę (w drugi dzień Gryczaków), na scenie usłyszeliśmy zespół "Szafa Gra" wykonujący polskie i zagraniczne przeboje lat 80.-tych i 90.-tych. Gwiazdą niedzielnego wieczoru był zespół MiG. Kolejnym koncertem, który mieliśmy przyjemność usłyszeć

podczas tegorocznych Gryczaków był koncert zespołu Go Machine z Olek Orkiestrą. Koncert odbył się w sobotni wieczór. Podczas koncertu usłyszeliśmy dwunastu wykonawców, w tym Agnieszkę Wiechnik. W niedzielę tj. 13 sierpnia Olek Orkiestra obchodził 20. rocznicę swojej działalności. Festiwal Kaszy Gryczaki to liczne konkursy, szczególnie ten konkurs z roku na rok cieszy

się szczególną popularnością. Mowa o konkursie „Na potrawę regionalną” i „Janowską nalewkę żurawinową” odbywających się podczas Festiwalu Kaszy Gryczaki, a zorganizowanym i przeprowadzonym przez Muzeum Regionalne w Janowie Lubelskim. W tym roku Jury po raz kolejny miało dość trudny wybór. W konkursie nagrodzono przeszło 30 uczestników.



W czasie trwania Festiwalu Kaszy Gryczaki w dniu 13 sierpnia odbyło się ostatnie losowanie nagród w konkursie „Z Paszportem Turystycznym po Ziemi Janowskiej”. Dodajmy, że jedną z imprez towarzyszących Festiwalu Kaszy Gryczaki była Ekolandia - gry, zabawy i konkursy przygotowane dla najmłodszych.

W obydwu dni Gryczakowej imprezy mogliśmy posmakować tradycyjnej kaszy gryczanej ze skwar-

kami. Degustację przeprowadziła (tak jak we wcześniejszych latach) firma JANEX. Dziękujemy za tak liczny udział. Dziękujemy sponsorom: firmie „JANEX” - głównemu sponsorowi, firmie „ESKA”, Nadleśnictwu Janów Lubelski, Bankowi Spółdzielczemu w Janowie Lubelskim, Strefie Kobiet (organizator Miss Gryczaków), Hotelowi Królewskiemu, Salonowi meblowemu „Ja-wor”, PSB „Mrówka”, Max Elektro Janów Lubelski.

Dziękujemy wystawcom, kramom, wszystkim uczestnikom i zapraszamy już za rok!!!

*Festiwal Kaszy Gryczaki organizowany był pod Honorowym Patronatem Sławomira Sosnowskiego - Marszałka Województwa Lubelskiego.*



*Tekst i foto: Dorota Kozdra*



# Ochotnicze Straże Pożarne to pasja i służba

Zarząd Ochotniczych Straży Pożarnych RP Oddziału Miejsko Gminnego w Janowie Lubelskim zorganizował zawody strażackie na stadionie „Janowianki”. W dniu 18 czerwca 2017 w zawodach uczestniczyło sześć drużyn bojowych oraz jednostka OSP Łązek Ordynacki, która zapewniła obsługę techniczną. Komisja Sędziowska wystawiona była przez Powiatową Komendę Państwowej Straży Pożarnej w Janowie Lubelskim w skład, której weszli mł. bryg Piotr Nosal, st. kpt. Piotr Mak oraz st. asp. Michał Jakubiec. Nad sprawnym przebiegiem zawodów czuwał Komendant Oddziału Miejsko Gminnego Grzegorz Kwiecień. Zawody przebiegały sprawnie i co ważne, bez jakichkolwiek kontuzji Zwycięzcami okazali się strażacy z OSP Biała. Drugie miejsce zdobyli strażacy z Ujścia. Trzecie miejsce Zakładowa Ochotnicza Straż Pożarna. Czwarte miejsce zapewnili sobie zawodnicy OSP Momot Górnych. Piąte miejsce zajęli strażacy z Janowa Lubelskiego. Na szóstym miejscu zawody ukończyła Zofianka Górna.

Na uznanie postronnego obserwatora zasługują strażacy z OSP Ujście. Dotychczasowe warunki lokalowe i techniczne nie sprzyjały rozwojowi straży a pomimo tego osiągnęli dobry wynik. Należy wspomnieć, że zasłużyli na uznanie i zostało to dostrzeżone przez władze gminy. W Ujściu trwa budowa remizy połączonej ze świetlicą.

Na zakończenie zawodów Prezes Zarządu Oddziału Miejsko Gminnego ZOSP RP Krzysztof Kołtyś wręczał puchary i dyplomy wszystkim drużynom. Zdobywcy dwóch pierwszych miejsc awansowali do zawodów powiatowych, które odbyły się 2 lipca 2017 r. w niedzielę także na stadionie „Janowianki”. Organizatorami byli strażacy OSP z Gminy Godziszów.

*Tekst i foto: Jan Machulak*



## Łukasz Blacha zdobył I miejsce w konkurencji lekkoatletycznej podczas Mistrzostw Województwa Podkarpackiego

Łukasz Bacha - uczeń VI klasy (sportowej) z Publicznej Szkoły Podstawowej z Oddziałami Integracyjnymi w Janowie Lubelskim zdobył I miejsce w konkurencji lekkoatletycznej (w pchnięciu kulą) podczas Mistrzostw Województwa Podkarpackiego dzieci starszych U-14.

Zawody odbyły się 10 czerwca 2017 roku.

Opiekunem Łukasza był Andrzej Jakubiec.



## Kolejna ogólnopolska nagroda dla Stefanii Wójcik

W Wojewódzkim Domu Kultury w Rzeszowie 1 lipca 2017 r. na uroczystym wernisażu wręczono nagrody za najwybitniejsze osiągnięcia plastyczne. Otrzymała ją również reprezentująca Janów Lubelski - Pani Stefania Wójcik. Nagrodzona praca akwarelowa promowała walory Ziemi Janowskiej.

XIX Międzywojewódzki Konkurs, a następnie Wystawa Akwareli im. M. Strońskiego - Ściana Wschodnia to spotkanie w którym uczestniczyło kilkudziesięciu zdolnych artystów malujących w trudnej technice akwareli. Wiele osób nie zakwalifikowano do udziału w konkursie. Bowiern poziom prac był według jury bardzo wysoki, więc niełatwo było zdobyć nagrodę. Jury Wojewódzkiego Domu Kultury w Rzeszowie przewodniczyła wybitna akwarelistka Barbara Smoczeńska.

*Gratujemy! Redakcja*



# Tak smakuje nasz region



Konkurs na Potrawę Regionalną odbywający się w trakcie Festiwalu Kaszy „Gryczaki”, jak również „Na Janowską Nalewkę Żurawinową” - to konkursy, które cieszą się szczególnym zainteresowaniem. Z roku na rok zauważymy niesłabnącą popularność. W obecnej już 15. Edycji nagrodzono przeszło 30. uczestników. W tym roku Jury degustowało 73 potrawy i 11 żurawinówek. Komisja w składzie: Waldemar Sulisz - Dziennik Wschodni - Przewodniczący Komisji, Janina Bańka - Specjalista ds. produktu regionalnego, Małgorzata Kozyra - technolog żywności, Marta Hempel - Agencja Rynku Rolnego Oddział Terenowy w Lublinie, Bożena Taradyś - przedstawicielka Zagrody KGW Malinianki, Barbara Nazarewicz - Dyrektor Muzeum Regionalnego w Janowie Lubelskim - Sekretarz Komisji mieli twarde orzechy do zgryzienia. Przedłożone do konkursu potrawy urzekły smakiem i wykonaniem. W kategorii potrawy: gryczak z różnymi dodatkami - 10, potrawy na bazie kasz - 11, desery na bazie kasz - 10, sery - 5, wina i nalewki regionalne oprócz żurawinówki - 37,

postanowiono przyznać następujące nagrody i wyróżnienia. W kategorii: **Gryczak z różnymi dodatkami**. I miejsce - Iwona Pelc za Gryczak tradycyjny na słodko z miętą, II miejsce - Ewa Jamroży za Piróg z kaszy gryczanej i jaglanej, III miejsce - Janina Chmiel za Gryczak na cieście drożdżowym z ricottą i żurawiną, wyróżnienie - Krystyna Wójcik za Jęczmienniak, wyróżnienie - Aleksandra Nalepa za Wiejski gryczak na kruchym cieście. W kategorii: **Potrawy na bazie kasz**: I miejsce - Barbara Kapusta za Placuszki z kaszy gryczanej z łososem, II miejsce - Irena Rusinek za Zrazy gryczane z nadzieniem pieczarkowym, III miejsce - Krystyna Wójcik za Kaszę w świńskim welonie, wyróżnienie - Jolanta Momot za Tartę z kaszą gryczną, kurkami i białym serem, wyróżnienie - Alicja Powęzka za Kaszanek z pieca. W kategorii: **Desery na bazie kasz**: I miejsce - Teresa Gąbka za Brownie z kaszy jaglanej z orzechami, II miejsce - Krystyna Spyt za Tort jaglany, III miejsce - Ilona Pająk za Muffinki czekoladowo-gryczane, wyróżnienie - Janina Chmiel za Rustykalne tira-

misu, wyróżnienie - Agnieszka Chmiel za Lody jaglane truskawkowo-kokosowe. W kategorii: **Sery**: I miejsce - Michał Kułczyński za Borowika szlachetnego, II miejsce - Jolanta Momot za Ser biały w zalewie sojowej, III miejsce - Anna Florek za Ser podsuszany, wyróżnienie - Izabela Krajewska za Ser bazyliowy z chili, wyróżnienie - Jan Portka za Ser podsuszany z siemieniem lnianym. W kategorii: **Wina i nalewki regionalne oprócz żurawinówki (w tym miody, piwa, kwasy)**: I miejsce - Zagroda Roztocze w Obszy za Sosnowkę z nutką pokrzywy, II miejsce - Jolanta Momot za Aroniówkę, III miejsce - Jakub Stryczek za Nalewkę dereniową, wyróżnienie - Marcin Wójcik za Nalewkę z czeremchy, wyróżnienie - Stanisław Mantyka za Nalewkę z węgierki, wyróżnienie - Joanna Kulpa za Ratafię czyli tutti-frutti, wyróżnienie - Łukasz Wójcik za Jeżynę. Nagrodę „**SUPER GRYCZAK 2017**” ufundowaną przez Przedsiębiorstwo Wielobranżowe ESKA Małgorzata i Stanisław Kozyrowie przyznano Pensjonatowi Roztocze w Obszy za Proziaki z kaszą gryczaną



i z borowikami podane z olejem lnianym. Natomiast po degustacji 11 żurawinówek zgłoszonych do konkursu, postanowiła przyznać następujące nagrody i wyróżnienia: I miejsce i tytuł **Janowska Żurawinówka 2017** - Aleksandra Sinkowska za Żurawinówkę, II miejsce - Stanisław Mantyka za Żurawinówkę, III miejsce - Ewa Rząd za Żurawinówkę, wyróżnienie - Alina Bargiel za Żurawinówkę, wyróżnienie - Maria Portka za Żurawinówkę z kardamonem. Gratulujemy wszystkim uczestnikom pomysłu i smaku!

Tekst i foto: Dorota Kozdra

## Turystycznie z paszportem po Ziemi Janowskiej - losowanie nagród w konkursie

Ostatnie losowanie nagród w konkursie „Z Paszportem Turystycznym po Ziemi Janowskiej” odbyło się w czasie trwania Festiwalu Kaszy Gryczaki w dniu 13 sierpnia (Niedziela). Przypomnijmy, że pierwsze losowanie miało miejsce podczas Dni Janowa 17 czerwca, drugie w trakcie Ogólnopolskich Spotkań Garncarskich - 2 lipca w Zagrodzie Garncarskiej - Adama Żelazki (Łążek Garncarski). Podczas ostatniego losowania rozlosowano 10 nagród pocieszenia oraz nagrodę główną kamerę turystyczną. Nagrody laureatom wręczała Ewa Janus - Przewodnicząca Rady Miejskiej. Należy zaznaczyć, że w konkursie mógł wziąć udział każdy. Wystarczyło tylko: posiadać paszport turystyczny, zebrać 8 pieczątek w 8 wymienionych w Paszporcie miejscach będących



atrakcjami turystycznymi Ziemi Janowskiej, okazać Paszport w wyznaczonych miejscach i wypełnić kupon konkursowy.



Organizatorem konkursu był Referat Promocji i Rozwoju Urzędu Miejskiego, a został przeprowadzony przez Kierownika Referatu -

Katarzynę Dzdaz. Dziękujemy za udział w konkursie i zapraszamy już za rok!!!

Tekst i foto: Dorota Kozdra

## SPOŁECZNA SZKOŁA MUZYCZNA I ST. W JANOWIE LUBELSKIM OGŁASZA NABÓR UCZNIÓW NA ROK SZKOLNY 2017/2018

Do działów:

- Dziecięcego i Młodzieżowego

Kandydaci przyjmowani są do klas:

- Fortepianu

- Keyboardu

- Akordeonu

- Gitary

- Instrumentów dętych - saksofon

Zapisy kandydatów odbędą się w dniach od 01.09 -

21.09.2017r., w godz. 13.30 - 17.00 w Janowskim

Ośrodku Kultury przy ul. Jana Pawła II 3

Tel.: 510 232 961



# Ekolandia – gry, zabawy, konkursy i... wspólne śpiewanie piosenki z Sylwestrem Bernaciakiem



W tym roku, po raz kolejny wyruszyliśmy w rejs zabaw, gier i różnorodnych konkursów o tematyce ekologicznej. Podczas dwudniowego spotkania w czasie Festiwalu Kaszy Gryczaki (12- 13 sierpnia) najmłodszy uczestnicy teje imprezy” mieli możliwość wziąć udział w zabawach, jakie zostały przygotowane dla nich przez Pracowników Urzędu Miejskiego. W tym roku dołączył do nas Sylwester Bernaciak - piosenkarz, który skomponował piosenkę o naszym mieście, zatytułowaną „Do Janowa”. Do wspólnego śpiewania włączyły się nie tylko dzieci, ale również rodzice, pracownicy gminy. Dzisiaj, gdy czytamy te słowa, gdy kończą się już wakacje, zaproszeniem do Janowa Lubelskiego jest wspomnienie o treści tego utworu muzycznego. Gdy śpiewaliśmy „Lato zbliża się z daleka, a tu ciągle na mnie czeka, czas urlopu się przybliżył do mnie wczoraj. Czy to będą morza, góry. Może wylot w same chmury. Autobusem czy piechotą pójde tam. Do Janowa - bo

ma malinowy smak, Do Janowa - Nad zalewem muza gra. Do Janowa - Zoom Natury wita Cię, do Janowa - tam Otylia kąpie się”. Piosenka dostępna jest na stronie:

<https://www.youtube.com/watch?v=0tzRLHUaCmU>

Zainteresowaniem cieszyło się malowanie buziek najmłodszym, wspólne dekorowanie motyli, malowanie, rysowanie, konkursy ekologiczne, w tym tzw. połów ryb – czyli połów prezentów wędkami. Różnorodne gry przygotował również Związek Emerytów, Rencistów i Inwalidów o/ w Janowie Lubelskim, który pod okiem szefowej Zofii Widz – Baryła zapraszał dzieci do wspólnej zabawy. Konkursy dotyczące tematyki Lasów Janowskich (flory i fauny) zostały przygotowane przez pracowników Nadleśnictwa Janów Lubelski. Trzeba również wspomnieć o maskotkach ZOOM –u NATURY: Mrówka i Bocian, z którymi każde dziecko chciało się przywitać, a kto wie może i... zabrać do domu. Tutaj szczególnie podziękowania należą się harcerzom,



którzy wzięli udział we wszystkich zabawach przygotowanych w Krainie Kreatywności dla najmłodszych. Można śmiało powiedzieć, że wszyscy uczestnicy Ekolandii mieli możliwość spędzenia czasu w miłej atmosferze. Aktywna, jakże twórcza forma tych dwudniowych spotkań jest dzisiaj miłym wspomnieniem. Jakże wrażenia towarzyszyły dzieciom? Na pewno towarzyszył im uśmiech i moc radości. Dodajmy, że każdy uczestnik Ekolandii otrzymał nagrodę.

*Tekst i foto: Dorota Kozdra*



EKOLANDIA zorganizowana w ramach projektu pn. „Janów Lubelski jest EKO – kształtowanie postaw proekologicznych w gminie Janów Lubelski poprzez przeprowadzenie pilotażowej akcji „Sprzątam po swoim psie”, organizację Ekolandii oraz konkursu na najładniejszą zagrodę i posesję” dofinansowanego ze środków Wojewódzkiego Funduszu Ochrony Środowiska i Gospodarki Wodnej w Lublinie



## Wakacje w ZOOM- ie NATURY

Z inicjatywy Referatu Promocji i Rozwoju, w Parku Rekreacji ZOOM NATURY na niedzielne popołudnia przygotowane zostały dodatkowe atrakcje. W każdą niedzielę poczynawszy od 9 lipca do 27 sierpnia na ZOOM-ie miały miejsca różnorodne spotkania przygotowane dla mieszkańców i turystów odwiedzających nasze miasto. Były to warsztaty plecionkarskie, kiermasz rękodzieła (Stowarzyszenie Kobiół Powiatu Janowskiego), gry, zabawy, konkursy zorganizowane przez Ośrodek Pomocy Społecznej, malowanie buziek, makijaże, porady i konsultacje dotyczące pięknego wyglądu – to tematyka spotkań Strefy Kobiół. Ponadto odbył się turniej plażowy piłki siatkowej przygotowany przez Uczniowski Klub Sportowy TRÓJKA, pokaz profesjonalnego sprzętu wędkarskiego, zabawy i konkursy związane z wędkarstwem (WKS Carp Club Janów Lubelski), Mini Ekolandia, czyli Kraina Kreatywności (gry, zabawy, konkursy) zorganizowane przez Referat Promocji i Rozwoju Urzędu Miejskiego. Zainteresowaniem cieszyły się również spotkania z garncarzem – Adamem Żelazko, pokaz sprzętu pożarniczego (w tym rady zachowania się nad wodą, udzielanie pierwszej pomocy) przygotowane przez OSP w Zofiance Górnej, Białej i Janowie Lubelskim. Oddział Rejonowy Związku Emerytów, Rencistów i Inwalidów opowiadał o Nordic Walking, ponadto miał miejsce pokaz jazdy konnej zorganizowany przez zawodników Ośrodka Jeździeckiego KARINO, przejażdżki na kucykach dla dzieci (SKS PEGAZ).

Wszyscy mogli skorzystać również z bezpłatnych konsultacji na temat żywienia, pielęgnacji dłoni, czy też wziąć udział w losowaniu bezpłatnych wizyt klubowych i karnetów na zabiegi pielęgnacji, twarzy, aktywność fizyczną i kurs zdrowych nawyków żywieniowych. Konsultacje zostały przygotowane przez Klub Zdrowego Stylu Życia

w Janowie Lubelskim. Należy także wspomnieć, że przez cały okres wakacji w Parku Rekreacji ZOOM NATURY miały miejsce Wieczorki Muzyczne. W każdy czwartek grały dla nas zespoły, m.in.: „Północ - Południe”, „Lemat”, „LaVa”, zaś w sobotnie wieczory odbywały się muzyczne spotkania z DJ-em.

Szczególnym zainteresowaniem cieszyły się dyskoteki pod chmurką, można było zaobserwować, że ten nowy element „Wakacji w ZOOM-ie NATURY” spotkał się z dużym zainteresowaniem. Dodajmy, że organizatorami spotkań była Gmina Janów Lubelski i ZOOM NATURY Sp. z o.o.

*Tekst i foto: Dorota Kozdra*



# „Za śmierć dla jutra...” – uroczyste obchody walk partyzanckich na Porytowym Wzgórzu

Złożeniem kwiatów i oddaniem hołdu poległym zakończyły się uroczyste obchody 73. rocznicy Bitwy Partyzanckiej na Porytowym Wzgórzu w Lasach Janowskich. W tym roku rangę uroczystości podkreśliła obecność asysty honorowej wystawionej przez Oddział Kawalerii Ochotniczej w barwach 20 Pułku Ułanów im. Króla Jana III Sobieskiego. O oprawę muzyczną zadbała „Olek Orkiestra”. Uroczystości zgromadziły liczne delegacje związków kombatanckich, przedstawicieli urzędów, instytucji, szkół. Przypomnijmy, że 14 czerwca 1944 roku w Lasach Janowskich walczyło około 3500 żołnierzy Armii Ludowej, partyzantów radzieckich, w tym około 120 żołnierzy AK i BCH. Przeciwko nim Niemcy zgromadzili około 30 tys. żołnierzy których wspierało lotnictwo i artyleria. Walki o Porytowe Wzgórze trwały przez cały dzień. Niemcom nie udało się przełamać obrony oddziałów partyzanckich. Przybliżając historię walk na Porytowym Wzgórzu - Zbigniew Markut - syn partyzanta z Oddziału „Ojca Jana” zaznaczył: „Nigdy nie zapomnimy o bohaterstwie partyzantów AK walczących na Porytowym Wzgórzu”. O jedności narodu Polskiego, którego potrzebuje współczesny czas mówił Starosta Janowski Grzegorz Pырzyna: „z niemieckim agresorem walczyli partyzanci polscy z Armii Krajowej, z Oddziału „Ojca Jana”, Armii Ludowej, Batalionów Chłopskich i partyzanci sowieccy (...) Jako Polacy nigdy nie możemy zapomnieć o poświęceniu naszych przodków, dzięki którym żyjemy w wolnym i niepodległym kraju”. „W tym miejscu oddajemy szacunek i cześć tym, którzy śnili o wolnej i niepodległej Polsce. Tym którzy życiem walczyli za życie. Oni oddali życie za naszą wolność, pokazali dumę z bycia Polakami” - podkreślił Wicewojewoda Lubelski Robert Gmitruczuk.

Wśród uczestników uroczystości obecny był Poseł na Sejm RP Jerzy Bielecki, Wicewojewoda Lubelski Robert Gmitruczuk, Łukasz Pasztaleniec z Oddziałowego Archiwum IPN w Lublinie. Hołd przed pomnikiem poległych partyzantów w imieniu gminy Janów Lubelski złożył Krzysztof Kołtyś – Burmistrz Janowa Lubelskiego, Czesław Krzysztos - Zastępca Burmistrza w towarzystwie Ewy Janus - Przewodniczącej Rady Miejskiej.



Historię walk na Porytowym Wzgórzu przybliżył zebrany również występ młodzieży z Liceum Ogólnokształcącego im. Bohaterów Porytowego Wzgórza. Program słowno-muzyczny „W pamięci, w modlitwie i w sercu”, przygotowany pod kierunkiem nauczycieli: Marzeny Jakubiec, Izabeli Skrzypa, Agnieszki Gierczak. Podczas uroczystej Mszy Świętej usłyszeliśmy o znaczeniu wojny partyzanckiej dla wydarzeń, które miały miejsce w czasie drugiej wojny światowej.

O podziałach wśród Polaków, o czym piszą karty historii. Te podziały towarzyszą nam do dnia dzisiejszego. Dodajmy, iż podczas trwania uroczystości wystawiona była również wystawa statyczna, inscenizacja historyczna przygotowana przez Grupę Rekonstrukcji Historycznej „Wir” z Biłgoraja i Stowarzyszenie Rekonstrukcji Historycznej „Partyzant” ze Stalowej Woli.

Tekst i foto: Dorota Kozdra

## Już po raz czwarty w Janowie Lubelskim odbył się Głos Profilaktyki



Jak ważna jest profilaktyka, rozwój dzieci i młodzieży? Na wyżej postawione pytanie mogliśmy odpowiedzieć podczas lokalnych obchodów Ogólnopolskiego Głosu Profilaktyki, które w naszym mieście odbyły się 6 czerwca br. Było to już czwarte spotkanie, jakie miało miejsce w Parku Miejskim przy udziale placówek, instytucji, szkół, przedszkoli działających na terenie miasta. Jak zaznacza Bożena Czaplą - ekspert programu „Profilaktyka a Ty”: „Janowska Grupa PaT działająca przy LO im. Bohaterów Porytowego Liceum, władze samorządowe Janowa Lubelskiego, Komenda Powiatowa Policji i Gminna Komisja Rozwiązywania Problemów Alkoholowych od czterech lat wspierają i koordynują działania w ramach programu „Profilaktyka a Ty”, promując **MODĘ NA ŻYCIE WOLNE OD UZALEŻNIEŃ**.”

Symbolem wolności jest **GEST bicia serca wykonywany przez 60 sekund. Ten gest nazywamy „ZRYWEM WOLNYCH SERC” - serc wolnych od przemocy i uzależnień, serc wrażliwych na drugiego człowieka, serc zdrowych i odpowiedzialnych, ceniących własną wolność**”. Warto tu zauważyć, iż z roku na rok coraz więcej osób uczestniczy w lokalnych obchodach Głosu Profilaktyki. W tym roku, podobnie jak w ze-

szłym do udziału w happeningu zostały zaproszone przedszkolaki, dołączyli do nich uczniowie szkoły podstawowej i gimnazjum. To właśnie spotkanie zakończyło Tydzień Profilaktyki w Liceum Ogólnokształcącym im. Bohaterów Porytowego Wzgórza w Janowie Lubelskim. Dzieci i młodzież aktywnie uczestniczyła we wspólnej zabawie. Wiele radości przyniósł taniec Belgijka poprowadzony przez Siostrę Maksymilianę. Organizatorzy dziękują wszystkim, którzy zaangażowali się w przygotowanie happeningu: nauczycielom, Dyrekcji i nauczycielom szkół za zorganizowanie i przyprowadzenie grup, Gminnej Komisji Rozwiązywania Problemów Alkoholowych, Pani Dyrektora Wiesławie Dyjach, Pani Izabeli Wąsek i Pani Agnieszce Gierczak, Pani Marzenie Jakubiec, Pani Agnieszce Wołoszyn, siostrze Maksymilianie. Dziękują Pani Bożenie Łacie Cukiernia „Tradycyjna” za coroczne osłabianie naszej imprezy. „Podziękowania należą się PaTowiczom, których wkład w zorganizowanie przedsięwzięcia był bardzo wielki. Bez Was Drodzy PaTowicze nie dałybyśmy rady. Z takim zespołem współpraca to prawdziwa przyjemność.” - podkreśla Bożena Czaplą.

Tekst: Dorota Kozdra, foto: archiwum LO

## Konkurs Literacki na opowiadanie fantasy „O złote pióro Burmistrza Janowa Lubelskiego”

Gazeta Janowska zaprasza dzieci, młodzież i dorosłych do udziału w Konkursie Literackim „O złote pióro Burmistrza Janowa Lubelskiego”. Celem konkursu jest rozwijanie i kształcenie wyobraźni u dzieci, młodzieży i dorosłych, możliwość zaprezentowania swojej pracy, pobudzanie wrażliwości literackiej i aktywności twórczej, promowanie autorów i twórców literackich. Tematyka konkursu dotyczy opowiadania fantasy o Janowie Lubelskim. Opowiadanie nie powinno przekroczyć 8 stron formatu A4, czcionka 12.

Konkurs będzie rozgrywany w czterech kategoriach wiekowych: uczniowie szkół podstawowych, gimnazjum, szkół ponadgimnazjalnych i dorośli. Czekają cenne nagrody.

Prace należy złożyć w **3 egzemplarzach do dnia 30 listopada 2017 roku** lub przynieść osobiście na adres Urząd Miejski w Janowie Lubelskim, ul. Zamoyskiego 59, 23- 300 Janów Lubelski, pokój 13, z dopiskiem na kopercie „Złote Pióro Burmistrza Janowa Lubelskiego - konkurs na opowiadanie fantasy”. Przypominamy o starannym podpisaniu prac. Informacja powinna zawierać: imię i nazwisko autora, wiek autora oraz klasę, nazwę szkoły. Regulamin i oświadczenie dostępne jest na stronie internetowej [www.janowlubelski.pl](http://www.janowlubelski.pl) Dodatkowych informacji o konkursie udziela Dorota Kozdra telefon 15/872 43 20, adres meilowy [gazetajanowska@janowlubelski.pl](mailto:gazetajanowska@janowlubelski.pl)



# Pielgrzymi z Janowskiej Ziemi



Poszli w spiekocie i deszczu wspólnie uklonić się Matce Bożej Częstochowskiej to łączy wszystkich. Każdy ma swoje intencje, prośby, podziękowania, pokonuje kilkadziesiąt kilometrów dziennie. Myślę, że część tych pątników każdym metrem przebytej drogi prosi w intencjach swoich najbliższych osób.

XXXV Jubileuszowa Pielgrzymka na Jasną Górę odbywała się pod hasłem „Nieść światło Ewangelii”. W tą drogę wybrało się 174 osoby wraz z obsługą, do której należy kierowanie ruchem, transport plecaków, pomoc medyczna itd. Trudy Pielgrzymów przypominają wędrówkę człowieka przez życie. W życiu są chwile radosne, łatwiejsze i przyjemne, są też chwile smutku i znoju dnia codziennego. Każdemu człowiekowi jest łatwiej kroczyć przez życie, także pielgrzymowi w drodze, jeżeli jest z nim Bóg. Dlatego modlitwa jest tak ważną częścią życia.

Ci ludzie wrócili do rodzin z innym spojrzeniem na życie na bliźniego, na potrzebę pomocy wszystkim ludziom a szczególnie ludziom słabym i chorym. Poszli także głosić Ewangelię swoim trudem i śpiewem. Część pielgrzymów pokonało drogę do Częstochowy już kilkakrotnie, niestety niektórzy z przyczyn zdrowotnych nie poszli w bieżącym roku, z pewnością myślami byli z pielgrzymami.

Za rok pielgrzymi wyruszą w drogę z większym bagażem doświadczeń i z pewnością bardziej utwierdzeni w wierze.

*Tekst i foto: Jan Machulak*

## Kapliczka Św. Jana Gwalberta w Arboretum Leśnym Lasów Janowskich

Kapliczki wznoszono w miejscach szczególnych, nieprzypadkowych. Stoją na straży wiejskich drózek, łąk, strumyków, w lesie. Jedną z takich kapliczek jest kapliczka Św. Jana Gwalberta, która została „wpisana” w krajobraz Lasów Janowskich, a dokładnie w Arboretum Leśne znajdujące się przy Ośrodku Edukacji Ekologicznej Lasy Janowskie. Powstała w pniu wiekowej lipy na rozdrożu jednej z drózek Lasów Janowskich - Kapliczka Św. Jana Gwalberta - Patrona Leśników. W miejsce starej lipy, która z powodu złego stanu została wycięta, Janowskie Nadleśnictwo postanowiło wzniesić „drogowskaz wiary”. Figurkę Świętego wyrzeźbił lokalny artysta Zbigniew Jagiełło, kapliczkę wykonał Marian Bednarczyk. Uroczystość poświęcenia kapliczki miała miejsce w piątek tj. 7 lipca 2017 r. Msza polowa została odprawiona

przez Ks. kan. dr Jacka Beksińskiego i ks. kan. dr Jacka Staszaka. W uroczystym poświęceniu kapliczki udział wziął Jerzy Sądel - Dyrektor RDLP w Lublinie, pracownicy Janowskiego Nadleśnictwa z Nadleśniczym Henrykiem Rązewskim, jak również zaproszeni goście. W tym - zespół sygnalistów myśliwskich „Polesia Czar”, działający przy Regionalnej Dyrekcji Lasów Państwowych w Lublinie. Dodajmy, że Kapliczki, figury, krzyże przydrożne na Ziemi Janowskiej występują bardzo licznie. W wioskach, na łąkach, w przydomowych ogrodach, przy drogach i leśnych duktach - naliczono ich tutaj ponad tysiąc. Kapliczka Św. Jana Gwalberta wpisana w krajobraz Lasów Janowskich stała się nie tylko świadectwem wiary, ale również źródłem nadziei i czasu.

*Tekst i foto: Dorota Kozdra*



## Być może warto w wędrówkę dźwięków udać się... To już VII Festiwal Muzyki Tradycyjnej



Jest taki dźwięk, taki szelest budzącego się dnia, a w nim ten ułamek chwili, ten ulotny czas, gdy nad Ziemią Janowską unosi się tradycji i kultury mgła. Jest taki szmer, zapach zielonych traw, blask czerwcowych dni i muzyki świat... Być może właśnie tu, obok nas żyje jakże odległy tamten świat... Być może warto jest w wędrówkę dźwięków udać się... na Rozstajne Drogi, aby być jednym z uczestników VII Festiwalu Muzyki Tradycyjnej.

Już po raz siódmy rozbrzmiała muzyka twórców ludowych, tym razem spotkał się w od 28 czerwca do 2 lipca. Bogaty program artystyczny przygotowany został przez organizatorów Festiwalu, czyli przez Krzysztofa i Zbigniewa

Butrynów - Szkołę Suki Biłgorajskiej z Janowa Lubelskiego, Fundację Ochrony i Rozwoju Twórczości Ludowej, Fundację Stara Droga. Jednym z interesujących punktu Festiwalu są warsztaty „Mistrz - uczeń”. Ponadto w ramach festiwalu odbywają się spotkania, projekcje filmowe, warsztaty rękodzielnicze, zajęcia dla dzieci, przedstawienia teatralne, koncerty oraz potańcówki. Na Festiwalu zagrali: Stanisław Głaz i Bonisław Rawski, Orkiestra Dęta ze Zdziłowic, Kapela Robocza z Roztocza, Kapela Butrynów, Jan Jaworski i Zdzisław Nieściur, Kapela Bornego z Podzamcza, Kapela ze Zdziłowic.

*Tekst: Dorota Kozdra, foto: Jarosław Mazur*

## Powrót do tradycji, czyli Ogólnopolskie Spotkania Garncarskie w Łązku Garncarskim



Ogólnopolskie Spotkania Garncarskie w Łązku Garncarskim, które odbyły się od 30 czerwca do 2 lipca 2017 roku mają formę warsztatów, a prowadzone były nie tylko przez garncarzy łązkowskich, ale również przez garncarzy z takich ośrodków garncarskich w Polsce, jak: Bolimowa, Pawłowa, Urzędwa, Medyni Głogowskiej, Czarnej Wsi

Kościelnej, Węgorzewa i innych. Dodatkową atrakcją tegorocznych Spotkań był projekt pod nazwą „Gliniana kuchnia na ziemiach Słowian”. Jego celem była prezentacja form ceramiki kuchennej i stołowej. Była to również forma warsztatów kulinarnych opartych o zrekonstruowaną ceramikę historyczną. Pierwszego dnia, przewodnim tematem kulinarnym (związany z prezentowanymi zespołami ceramiki) były Słowiańskie garnki i prażnice”, drugiego dnia wyruszyliśmy w podróż w przeszłość, aby dowiedzieć się jak wyglądały „Trójnogie naczynia późnego średniowiecza”, zaś trzeciego (w niedzielę) została nam opowiedziana historia o „Hartowanych garnkach II Rzeczypospolitej”. Warto tu zaznaczyć, że szczególne zainteresowanie wzbudził proces przygotowania potraw. Pod okiem Marty Florkowskiej i Pawła Szymańskiego z Pracowni „Garncarskiej” w Ka-

mionku Wielkim k. Węgorzewa, uczestnicy spotkania mieli możliwość wytwarzać mąkę, kaszę, prażmo.

Organizatorem warsztatów jest Muzeum Regionalne w Janowie Lubelskim. Minione, jedenaste spotkanie w Pracowni Adama Żelazko w Łązku Garncarskim to również możliwość prześledzenia całego procesu powstawania ceramiki, czyli przygotowanie gliny, toczenie na kole, malowanie, szkliwienie, wypał w piecu.

Jak podkreśla Barbara Nazarewicz – Dyrektor Muzeum Regionalnego w Janowie Lubelskim „Ogólnopolskie Spotkania Garncarskie to wydarzenie, które naukę łączy z atmosferą zabawy i przygody. Praca na kole to doskonała forma odpoczynku, zaś formowanie w glinie pozwala się wyciszyć, pobudzić wyobraźnię...”.

*Tekst: Dorota Kozdra,*

*foto: Katarzyna Dzadz, Jan Machulak*



## Pierwszy taki festiwal w Janowie Lubelskim - Moto - Festiwal 2k17



Po raz pierwszy w Janowie Lubelskim miał miejsce Moto - Festiwal 2k17. Pomysłodawcami spotkania był Krzysztof Dyjach i Grzegorz Pachuta. Dwudniowa impreza, która odbyła się 1-2 lipca br. na terenie Parku Rekreacji ZOOM NATURY, przyciągnęła szerokie grono miłośników motoryzacji. Były pokazy stuntu ekipy LEVEL HARD, występ SWAG QUEENS (zespołu tanecznego). Ponadto odbył się konkurs na najlepszą Felgę MF 2717, konkurs CAR AUDIO, konkurs na najładniejszą komorę silnika, konkurs na najładniejsze wnętrze. Wieczorną porą odbyły się koncerty m.in.: EDK, GULI, Homex, Arab, Dj Cookie. Podczas Festiwalu mogliśmy zobaczyć najlepsze projekty tuningowe, jak i klasyki motoryzacji. Spotkanie zostało zorganizowane z myślą o integracji miłośników i sympatyków mechanicznych „rumaków”. Zagrzmiały silniki,

zabrzmiała muzyka... W imprezie udział wzięło około 200 uczestników. Przypomnijmy, że Krzysztof Dyjach „stworzył” indywidualną wersję BMW. Samochód BMW E30 z 1984 roku dostał nowe życie. Zaprojektował wnętrze samochodu. Jedną modyfikacją pociągała drugą, z pierwotnego stanu samochodu została tylko karoseria. Samochód przeszedł szereg modyfikacji, ma części z różnych BMW. Samochód był poddawany ciągłym przeróbkom i badaniom technicznym. Podczas Festiwalu mogliśmy zapoznać się z projektem samochodu Krzysztofa Dyjacha.

Dodajmy, że organizatorami Moto - Festiwalu 2k17 byli: #e30waskalampa, Janowski Ośrodek Kultury, Zoom Natury Sp. z o.o. Główni sponsorzy: Burmistrz Janowa Lubelskiego i Przedsiębiorstwo Wielobranżowe „ESKA”.

*Tekst i foto: Dorota Kozdra*

## Zbigniew Butryn, Antoni Rosiński, Alicja Król, czyli Mistrz z Uczniami Laureaci I nagrody w kategorii Duży-Mały na 51. Ogólnopolskim Festiwalu Kapel i Śpiewaków Ludowych

Wśród tegorocznych nominowanych do 51. Ogólnopolskiego Festiwalu Kapel i Śpiewaków Ludowych w Kazimierzu Dolnym z Janowa Lubelskiego obok Zespołu Śpiewaczego „Janowianki” z JOK, był również Zbigniew Butryn (Szkoła Suki Biłgorajskiej) z uczniami - Antonim Rosińskim z Janowa Lubelskiego i Alicją Król z Godziszowa. Wśród 22 grup biorących udział w konkursie w kategorii Duży - Mały, Jury przyznało pięć równorzędnych pierwszych miejsc. Jednym z laureatów był Zbigniew Butryn z uczniami. To oni zdobyli I Nagrodę w kategorii Duży - Mały. Zaznaczmy, że występ Zbigniewa Butryna

z Alicją i Antonim mieliśmy przyjemność zobaczyć podczas Jarmarku Janowskiego, który miał miejsce 14 maja br. na placu przed Janowskim Ośrodkiem Kultury. Przypomnijmy, że w tym roku odbyła się VII edycja Festiwalu Muzyki Tradycyjnej „Na Rozstajnych Drogach” organizowanego m.in. przez Szkołę Suki Biłgorajskiej. W konkursie festiwalowym w Kazimierzu Dolnym wzięło udział około 800 artystów ludowych z 15 województw. Na scenie festiwalu zaprezentowało się 18 kapel, 32 zespoły śpiewacze, 14 instrumentalistów, 25 solistów śpiewaków, 10 wykonawców w kategorii folklor-

kontynuacja oraz 22 grupy w konkursie „Duży - Mały”. Jury, pod przewodnictwem prof. Jana Adamowskiego, oceniało dobór repertuaru, cechy regionalnego stylu oraz poziom artystyczny. Nagrody zostały przyznane w następujących kategoriach: kapele, zespoły śpiewacze, soliści instrumentalni, soliści śpiewacy, Konkurs Folklor - Kontynuacja, w Konkursie Duży - Mały.

Gratulujemy Zbigniewowi Butrynowi i tak uzdolnionym uczniom: Alicji i Antoniemu!

*Tekst: Dorota Kozdra,*  
*foto: Archiwum Festiwal*



# Janowscy policjanci obchodzili swoje święto



Uroczystym złożeniem wiązanek kwiatów przed tablicą pamiątkową zamordowanego w Twerze Komisarza Policji Państwowej Eugeniusza Krupowicza, zakończyły się uroczystości Święta Policji w janowskiej komendzie, które miały miejsce 21 lipca br.. W obchodach uczestniczył I Zastępca Komendanta Wojewódzkiego Policji w Lublinie insp. Robert Szewc, Komendant Powiatowej Policji w Janowie Lubelskim mł. insp. Janusz Kaniowski, p. o. I Zastępca Komendanta Powiatowego Policji kom. Jacek Dzikowski, Starosta Janowski Grzegorz Pyrzyna, Burmistrz Janowa Lubelskiego Krzysztof Kołtyś oraz Wójtowie Powiatu Janowskiego: Henryk Michałek - Wójt Gminy Batorz, Józef Zbytniewski - Wójt Gminy Godziszów, Stanisław Rożek - Wójt Gminy Dzwola, kierownicy instytucji współpracujących z janowską komendą, policjanci, pracownicy Policji oraz Proboszczowie janowskich parafii: ks. kan. dr Jacek Beksiński - Proboszcz Parafii

p.w. Św. Jadwigi Królowej i ks. kan. dr Jacek Staszak - Proboszcz Parafii p.w. Św. Jana Chrzciciela. Komendant Powiatowej Policji w Janowie Lubelskim mł. insp. Janusz Kaniowski zwrócił szczególną uwagę na współpracę jednostek samorządowych z policją. Przypomniał, iż Zarząd Powiatu Janowskiego ufundował dla funkcjonariuszy Komendy Powiatowej Policji w Janowie Lubelskim emblematy na umundurowanie. Na tarczy oprócz gwiazdy policyjnej widnieje godło i barwa powiatu. Nowe emblematy pozwalają na identyfikację janowskich policjantów, nie tylko na terenie województwa, ale również kraju. Pan Komendant podkreślił, iż samorządy Powiatu Janowskiego współfinansują zakup policyjnych samochodów. Natomiast mówiąc o bezpieczeństwie naszego regionu, Komendant przypomniał o Krajowej Mapie Zagrożeń Bezpieczeństwa w Polsce, która stanowi platformę wymiany informacji pomiędzy Policją a społeczeństwem. Krajowa

Mapa jest narzędziem informatycznym umożliwiającym mieszkańcom sygnalizowanie miejsc zagrożonych oraz pozwalającym Policji na czytelne przedstawienie społeczności lokalnej skali i rodzaju zidentyfikowanych zagrożeń w postaci mapy statystycznej. Święto Policji to również awanse i podziękowania. Na wyższe stopnie awansowało 19 policjantów. Natomiast za szczególnie osiągnięcia w służbie insp. Paweł Dobrodziej - Komendant Wojewódzki Policji w Lublinie wyróżnił 4 policjantów. Na zakończenie uroczystości zaproszeni goście złożyli policjantom życzenia oraz podziękowali za ich służbę. Przypomnijmy, iż ramach tegorocznego Plebiscytu Komendy Powiatowej Policji w Janowie Lubelskim najbardziej rozpoznawalnym dzielnicowym w gminie Janów Lubelski został asp. sztab. Adam Kędra - dzielnicowy obsługujący część miasta Janów Lubelski, w Powiecie Janowskim - mł. asp. Grzegorz Dzadz - dzielnicowy gminy Batorz

i Chrzanów. Pan Adam Kędra otrzymał podziękowania i gratulacje od Burmistrza Janowa Lubelskiego Krzysztofa Kołtyś. Słowa uznania dla Grzegorza Dzadz skierował Wójt Gminy Batorz Henryk Michałek. W imieniu Powiatu Janowskiego życzenia wszystkim policjantom, pracownikom policji złożył Grzegorz Pyrzyna Starosta Janowski. Jednocześnie Pan Starosta podziękował za bardzo dobrą współpracę z Komendą, podkreślając, że Janowska jednostka jest

pozytywnie postrzegana przez mieszkańców, a miasto i powiat uważane są za miejsca bezpieczne. Święto Policji (oficjalnie obchodzone jest 24 lipca) to data szczególna dla wszystkich funkcjonariuszy i pracowników policji. Jest to czas awansów, nominacji, odznaczeń oraz podziękowań zarówno dla samych policjantów jak też pracowników Policji. W tym roku obchodziliśmy 98 rocznicę powołania Policji Państwowej.

Tekst i foto: Dorota Kozdra



„Umartych wieczność dotąd trwa,  
dokąd pamięcią im się płaci”

Wyrazy głębokiego współczucia i słowa otuchy dla  
**Krzysztofa Waldemara Kottysia**  
z powodu śmierci  
**Brata**  
składa  
**Burmistrz Janowa Lubelskiego**  
**Radni Rady Miejskiej**  
**Koleżanki i Koledzy z Urzędu Miejskiego**  
**w Janowie Lubelskim**



„Życie jest tylko snem w drodze  
do Śmierci”

Wyrazy głębokiego współczucia dla  
**Marii Startek**  
z powodu śmierci Siostry  
**Zofii Krzak**  
składa  
**Burmistrz Janowa Lubelskiego**  
**Radni Rady Miejskiej**  
**Pracownicy Urzędu Miejskiego**

„Człowiek odchodzi,  
pamięć pozostaje”



„Życie przemija, jednak pamięć o kochanej osobie  
pozostaje w sercach na zawsze..”

Wyrazy głębokiego żalu i współczucia dla  
**Agnieszki Kulińskiej**  
z powodu śmierci  
**Ojca**  
składają  
**Członkowie Stowarzyszenia Dzieci**  
**i Młodzieży Niepełnosprawnej**  
**„Wawrzynek”**



## Rodzinny Turniej Janowskiego Orlika



Dnia 23 czerwca 2017 na boisku przy ZOOM NATURY odbył się turniej Janowskiego Orlika kończący sezon 2016/2017. W turnieju udział wzięli zawodnicy z grupy orlików,

młodzików oraz reprezentacja rodziców. Spotkaniu towarzyszyła rodzinna atmosfera. Pamiątką pozostała wspólna fotografia i miłe wspomnienia.

Lukasz Piecyk

## Największa sieć szkółek piłkarskich w Polsce od września w Janowie Lubelskim

Football Academy to największa i najbardziej rozwijająca się sieć elitarnych szkółek piłkarskich w Europie południowo-wschodniej dla dzieci w wieku od 4 lat. Unikalny w naszym kraju system szkolenia oraz struktura organizacyjna, administracyjna i marketingowa oparte są na najlepszych angielskich wzorcach.

Od września w Janowie Lubelskim powstanie kolejny oddział Football Academy, który przyczyni się do podnoszenia poziomu sportowego oraz organizacyjnego dziecięcej piłki nożnej w naszym mieście.

Tak wielki projekt, opiera się na wsparciu i zaangażowaniu wielkich ludzi. Oddział w Janowie Lubelskim obecnie jest na etapie poszukiwania Partnerów, Sponsorów czy też Partnerów Marketingowych. Celem takiego działania, jest zrzeczenie jak największej liczby miłośników piłki nożnej, którzy chcą

promować zdrowy i aktywny tryb życia.

Aktualnie poszukiwani są kolejni ambitni trenerzy do pracy w Football Academy Janów Lubelski.

Ogłoszono zatem nabór na to stanowisko, chętni mogą wysłać swoje zgłoszenia na email [r.warchol@footballacademy.pl](mailto:r.warchol@footballacademy.pl)

Wszystkie talenty piłkarskie, a także wszyscy zawodnicy stawiających pierwsze kroki piłkarskie zaproszeni są do dołączenia do Football Academy Janów Lubelski. Podczas najbliższego naboru można dołączyć do nowych grup z roczników 2013, 2012, 2011, 2010. Zapisów można dokonać telefonicznie pod numerem telefonu 692 125 602.



Agata Pieróg  
Football Academy



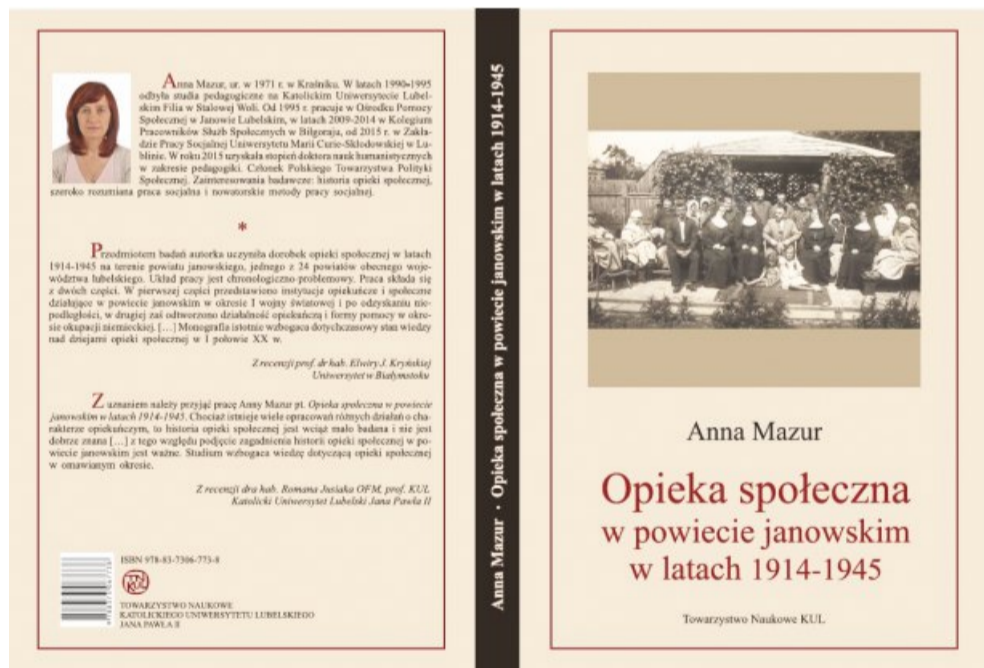
Jesteś w  
Janowie Lubelskim !

**WSTĄP !**

Muzeum Fotografii  
u. Zamoyskiego 20

602 74 61 66 lub [biuro@muzeum-fotografii.pl](mailto:biuro@muzeum-fotografii.pl)

## Zapraszamy do zapoznania się z lekturą książki Anny Mazur "Opieka społeczna w powiecie janowskim w latach 1914 - 1945"



Anna Mazur - Opieka społeczna w powiecie janowskim w latach 1914-1945

Książka dostępna w sprzedaży w Księgarni KAMENA, ul. Zamoyskiego 30, Janów Lubelski

### Streszczenie

Celem pracy było przedstawienie instytucji opiekuńczych i społecznych działających w powiecie janowskim w okresie I wojny światowej i po odzyskaniu niepodległości oraz ukazanie zakresu działalności opiekuńczej i form pomocy w okresie okupacji niemieckiej. W pierwszej części ukazana została działalność samorządu w okresie wojny i po odzyskaniu niepodległości. Szczególną uwagę zwrócono na działania komisji opieki społecznej i opiekunów społecznych, scharakteryzowano organizacje filantropijne oraz organizacje pomagające dzieciom, młodzieży, osobom

bezrobotnym i wszystkim wymagającym wsparcia. Dużo miejsca poświęcono działalności charytatywnej parafii, stowarzyszeń kościelnych, omówiono formy opieki nad dziećmi, osobami starszymi i ludnością żydowską.

Drugą część pracy w całości poświęcono opiece społecznej podczas okupacji niemieckiej. Podkreślono ważność działań samorządu w czasie okupacji, komisji opieki społecznej i opiekunów społecznych, a także organizacji prowadzących konspiracyjną działalność opiekuńczą. Poruszono również kwestię opieki nad ludnością żydowską, nad więźniami obozu koncentracyjnego na Majdanku i więźniami na Zamku Lubelskim oraz bezinteresownej pomocy mieszkańców powiatu janowskiego.

## Janowska reprezentacja zdobyła I miejsce na X Międzynarodowym Turnieju w Karate Tradycyjnym „Baltic Cup”

Osiągnięcia młodych karateków z Janowskiego Klubu Karate Tradycyjnego są niewątpliwie imponujące. Ostatnio pisaliśmy o Julii Drozd, która została Mistrzynią Polski w kategorii kata (7kyu) podczas XVII Ogólnopolskiego Pucharu Dzieci w Karate Tradycyjnym, który odbył się w Łodzi.

Mamy kolejnych mistrzów. Marek Grykałowski i Karol Serwatka - reprezentowali Janów Lubelski na X Międzynarodowym Turnieju w Karate Tradycyjnym „Baltic Cup”, który odbył się 5 sierpnia 2017 roku w Helu.

Marek Grykałowski zajął I miejsce w konkurencji kata 7 kyu (kategoria 10-11 lat), zaś Karol Serwatka zajął I miejsce w konkurencji kata 9 kyu (kategoria 8-9 lat).

Dodajmy, że trenerem Marka Grykałowskiego jest Cezary Osieł. Chłopcy osiągają wysokie wyniki również w innych dyscyplinach sportowych, m.in. w pływaniu, czy w biegach przełajowych.

Gratulujemy i życzymy dalszych sukcesów. Na zamieszczonym zdjęciu - Marek Grykałowski.

Tekst: Dorota Kozdra, foto: nadesłano



# Powiat Janowski stawia na rozwój szkolnictwa zawodowego

Do końca grudnia 2019 roku, zostaną zrealizowane prace modernizacyjne bazy dydaktycznej dwóch szkół ponadgimnazjalnych z terenu gminy Janów Lubelski. Mowa o Zespole Szkół Technicznych i o Zespole Szkół im. Wincentego Witosa. Obie szkoły oferują interesujący program kształcenia, ale to nie wszystko. Gdyż jak dobrze wiemy, duży wkład w rozwój ucznia ma również baza dydaktyczna. W tym kierunku idzie właśnie Starostwo Janowskie. Stawia na rozwój szkolnictwa zawodowego.

**Zespół Szkół im. Wincentego Witosa** zostanie wzbogacony o nową pracownię biologii leśnej i łowiectwa. Z myślą o coraz większym zainteresowaniu kierunkiem hotelarskim planowane jest także wyposażenie pracowni hotelowej. Przypomnijmy, że szkoła kształci w następujących kierunkach: Liceum Mundurowe, Technikum Geodezyjne, Technikum Logistyczne, Technikum Leśne, Technikum Hotelarskie, Technikum Żywności i Usług Gastronomicznych. Strona szkoły - <http://www.zsjanow.fc.pl/>

W **Zespole Szkół Technicznych** zostaną przebudowane i wyremontowane warsztaty szkolne. Nowy wizerunek zyskają również sale lekcyjne, pomieszczenia gospodarcze, socjalne, łazienki, świetlica, szatnia, czy korytarze szkoły. Oprócz remontu szkoły pojawi się nowy sprzęt i wyposażenie do nauki zawodów. Mowa o obrabiarce mechanicznej (kwota rzędu ponad 100 tys. zł.). Na tym nie kończą się prace, które zostaną przeprowadzone w Zespole Szkół Technicznych.



Wyremontowanych i przebudowanych zostanie osiem pracowni dydaktycznych, służących uczniom do praktycznej nauki zawodu. Jest to pracownia sieci komputerowych, komputerowego rysunku technicznego, elektroniki i mechaniki pojazdowej, pracownia obróbki drewna, obrabiarek konwencjonalnych, obrabiarek CNC.

Odnajdujemy, że szkoła przy ulicy Ogrodowej kształci w następujących kierunkach: Technik Mechanik (operator obrabiarek CNC), Technik Pojazdów Samochodowych, Technik Usług Fryzjerskich, Technik Technologii Drewna, Technik Informatyk, Technik Ekonomista, Technik Budownictwa. Strona szkoły - <http://www.zsjanow.fc.pl/>

Dodajmy, że prace zostaną sfinansowane ze środków unijnych (pieniądze pochodzą z Regionalnego Programu Operacyjnego) i z budżetu Powiatu Janowskiego. Łączna kwota to suma rzędu 3 mln złotych. Umowa z Sławomirem Sosnowskim - Marszałkiem Województwa Lubelskiego została podpisana przez Grzegorza Perzynę - Starostę Powiatu Janowskiego, Antoniego Kulpę - Wicestarostę i Barbarę Fuszarę - Skarbnik Powiatu Janowskiego.

*Tekst i foto: Dorota Kozdra*



## Drużyna z janowskiej podstawówki na Ogólnopolskim Finale „Czwartków Lekkoatletycznych” w Łodzi



Miniony rok szkolny 2016/2017 był z pewnością pracowity dla uczniów z janowskiej podstawówki. Po całorocznych zmaganiach w czwartkach lekkoatletycznych, uczniowie Publicznej Szkoły Podstawowej z Oddziałami Integracyjnymi w Janowie Lubelskim zajęli I miejsce w rywalizacji drużynowej (zawody odbyły się w Stalowej Woli).

Dzięki temu wynikowi uczniowie zakwalifikowali się do dalszego etapu rozgrywek. Drużyna w składzie: Julia Kuśmierczyk, Agata Tyra, Kamil Stefanek, Adrian Myszak, Dominik Kamiński, Marcin Łukasz, wzięła udział w XXIII Ogólnopolskim Finale „Czwartków Lekkoatletycznych” w Łodzi, który odbył się 16-18 czerwca 2017 r. na Stadionie AZS.

Dodajmy, że uczniowie z janowskiej podstawówki znaleźli się wśród 2,5 tys. wszystkich startujących w Ogólnopolskim Finale „Czwartków Lekkoatletycznych”. Opiekunem drużyny był Ryszard Boryński i Andrzej Jakubiec.

Gratulujemy!

*Tekst: Dorota Kozdra, foto: archiwum PSPZOI*

## Jubileusz 50-lecia Szkoły Podstawowej im. Ignacego Łukasiewicza w Łązku Ordynackim

W niedzielę 8 października 2017 roku odbędzie się uroczystość z okazji 50-lecia Szkoły Podstawowej im. Ignacego Łukasiewicza w Łązku Ordynackim.

Zapraszamy serdecznie wszystkich uczniów, rodziców, absolwentów, byłych pracowników oraz sympatyków naszej Szkoły do udziału w tak ważnym wydarzeniu.

Szczegółowy program uroczystości zostanie podany w terminie późniejszym.

## Julia Drozd Mistrzynią Polski w kategorii kata (7 kyu)

Jeszcze nie tak dawno pisaliśmy o osiągnięciach siedmioletniej Julii Drozd. Podkreślmy, że Julia zdobyła I miejsce w Pucharze Świata Dzieci w Karate Tradycyjnym w 2016 roku, I miejsce w Pucharze Małych Mistrzów, I miejsce podczas Lubelskiej Ligi karate, I miejsce w Pucharze Lubelszczyzny, I miejsce XXV Turnieju Mikołajkowym w Karate Tradycyjnym, II miejsce w XXX Międzynarodowym Turnieju w Karate Tradycyjnym „O Puchar Roztocza”, IV miejsce w Pucharze Polski Dzieci w Lublinie oraz II miejsce podczas Lubelskiej Ligi Karate 2017. Do sportowych osiągnięć Julii dopisujemy kolejne. Julia Drozd została Mistrzynią Polski w kategorii kata (7kyu) podczas XVII Ogólnopolskiego Pucharu Dzieci w Karate Tradycyjnym, który odbył się w Łodzi. W zawodach udział wzięło ponad 1000 zawodników z całej Polski. Julia stanęła wobec ogromnego wyzwania. Konkurencją były dla niej aż 53 zawodniczki. Była najlepsza!!!

Przypomnijmy, że Julia Drozd należy do Janowskiego Klubu Karate Tradycyjnego. Gratulujemy i życzymy dalszych sukcesów.

*Tekst i foto: Dorota Kozdra*



# VII Bieg Partyzancki



Miejski Ośrodek Sportu i Rekreacji wspólnie z Liceum Ogólnokształcącym im. Bohaterów Porytowego Wzgórza w Janowie Lub. zorganizował BIEG PARTYZANCKI od Pomnika na Porytowym Wzgórzu do Zoomu Natury w Janowie Lubelskim. Była to forma upamiętnienia walk partyzanckich i największej bitwy partyzanckiej czasu II Wojny Światowej na terenach Polski.

Na starcie stanęło ponad 93 zawodników, sygnał do startu dał Krzysztof Kołtyś Burmistrz Janowa Lubelskiego, wszyscy ukończyli bieg, pierwszy na mecie pojawił się Michał Zdunek z Frampola. Oglądając bieg można jednoznacznie stwierdzić, że wszyscy uczestnicy byli zwycięzcami.

Pokonali dwunastokilometrową trasę w upale po lesie i asfaltowej drodze. Potwierdzeniem tego stwierdzenia był fakt, że w biegu uczestniczyli zawodnicy od lat 16 do 60+. Impreza była dobrze zorganizowana, na trasie było dwa punkty z napojami. Po biegu każdy zawodnik mógł posilić się grochówką serwowaną przez sponsora Restaurację „Myśliwska”. Na szczególną uwagę zasługują uczniowie Medycznego Studium Zawodowego im. Stefanii Wołynki. Na kilku stanowiskach wykonywali masaż regeneracyjny zawodnikom. Medale i nagrody wręczali Krzysztof Deruś Dyrektor MOSiR wraz z Ireną Dycha, Wicedyrektor LO w Janowie Lub.

Tekst i foto: Jan Machulak



## Podsumowano współzawodnictwo sportowe szkół podstawowych i gimnazjalnych z terenu Powiatu Janowskiego. Janowskie szkoły na podium. Władysław Matwiej rezygnuje z członka Zarządu LW SZS

W kategorii Igrzysk rozegrano zawody w 11 dyscyplinach, co dało łączną liczbę 25 zawodów. Natomiast w Gimnazjadzie zawody rozgrywano w 12 dyscyplinach, co dało w sumie 26 rozgrywanych zawodów - tak wygląda podsumowanie współzawodnictwa sportowego szkół podstawowych i gimnazjalnych z terenu Powiatu Janowskiego w roku szkolnym 2016/2017. Podkreślimy, że od 1 września 2016 roku obowiązuje regulamin współzawodnictwa sportowego

opracowanego według nowych zasad. Oceniane były wszystkie zawody sportowe organizowane na szczeblu powiatowym (oprócz pływania) ujęte w kalendarzu Igrzysk i Gimnazjady. Zgodne z przyjętym regulaminem do współzawodnictwa brane były pod uwagę punkty z 8 najlepszych startów danej szkoły.

**Spośród 25 szkół podstawowych** funkcjonujących na terenie Powiatu Janowskiego, w zawodach tego szczebla brało udział 16

szkół. **I miejsce** otrzymała **Publiczna Szkoła Podstawowa z Oddziałami Integracyjnymi w Janowie Lubelskim** (szkoła wzięła udział w 20 startach), **II miejsce** - Publiczna Szkoła Podstawowa w Dzwoli (szkoła wzięła udział w 14 startach), **III miejsce** PSP Potok Wielki (w 13 startach), **IV miejsce** PSP Wierzchowska (w 10 startach), **V miejsce** PSP Kocudza (w 9 startach), **VI miejsce** Chrzanów (w 7 startach).

**W kategorii Gimnazjady** (na 17 szkół w Powiecie Janowskim, klasyfikowanych 16). Wyniki współzawodnictwa przedstawiają się następująco: **I miejsce Publiczne Gimnazjum w Janowie Lubelskim** (szkoła wzięła udział w 24 startach), **II miejsce** Publiczne Gimnazjum Potok Wielki (szkoła wzięła udział w 17 startach), **III miejsce** - PG Dzwola (w 11 startach), **IV miejsce** PG Wierzchowska (w 8 startach), **V miejsce** - PG Zdziłowice (w 9 startach), **VI miejsce** - PG Stojeszyn (w 9 startach).

Dodajmy, że na czerwcowym spotkaniu Szkolnego Związku Sportowego „Ziemia Janowska” nie tylko dokonano podsumowania współzawodnictwa sportowego szkół podstawowych i gimnazjalnych, ale również została przedstawiona informacja z wojewódzkiej narady Lubelskiego Wojewódz-

kiego Szkolnego Związku Sportowego, przez Henryka Pęka - Wiceprezesa SZS "Ziemia Janowska" z ramienia szkół gimnazjalnych. **Należy tu podkreślić, że Władysław Matwiej reprezentujący SZS "Ziemia Janowska" rezygnował z funkcji członka Prezydium Lubelskiego Wojewódzkiego Szkolnego Związku Sportowego.** Pan Matwiej z działalności w Zarządzie rezygnował na własną prośbę, po tym, jak takiej rezygnacji dokonał również Henryk Pidek - Wiceprezes Urzędujący LW SZS oraz Prezes - prof. Andrzej Stanisławek - Senator RP. Jak będzie wyglądał "kształt" Szkolnego Związku Sportowego bez Władysława Matwieja, który ze środowiskiem sportowym związany był aż 42 lata? Trudno dziś odpowiedzieć na wyżej postawione pytanie.

Dodajmy, iż w spotkaniu uczestniczył Władysław Matwiej - Zespół Szkół w Dzwoli, Henryk Pęk - PG w Potoku Wielkim, Jarosław Kańkowski - PG Janów Lubelski, Marek Mazur - Zespół Szkół w Modliborzycach, Sylwester Stręciwilk - PG w Potoku Stanach, Jarosław Garbacz - Zespół Szkół w Chrzanowie, Krzysztof Koszałka - Zespół Szkół im. Jana Kochanowskiego w Wierzchowiskach.

Tekst i foto: Dorota Kozdra



# Piknik Rodzinny Klubu "ESKA"



Dnia 10.06 nad Zalewem Janowskim odbył się piknik rodzinny zorganizowany przez Stowarzyszenie Kultury Fizycznej ESKA. Trenerzy ESKA zaprosili rodziny wszystkich uczestników sekcji pływackiej i zajęć sportowych z siatkówki. Piękna, bezchmurna pogoda dopisała, dlatego dzieci mogły skorzystać

ze wszystkich atrakcji przygotowanych przez ESKE. Podczas gdy jedni mieli ochotę na pogaduchy przy grillu, inni woleli aktywniej spędzić tam czas. Na kilku boiskach można było zagrać w piłkę nożną, siatkówkę czy koszykówkę. W międzyczasie prowadzone były też inne gry i zabawy tak, aby bawić się

mogli zarówno młodzi, jak i starsi uczestnicy pikniku. Największą popularnością cieszyła się ścianka wspinaczkowa na której dzieci zmierzyły się z wysokością. Był to bardzo miły, przyjemny dzień i okazja do spotkania się wszystkich jednocześnie dzieci, rodziców i trenerów. Pozytywne wibracje i miła atmo-

sfera utrzymywały się przez cały czas. SKF ESKA dziękuje za pomoc, współpracę i wsparcie sponsorom: Gminie Janów Lubelski, firmie Megtech, Drutex, Rafix, Bankowi Spółdzielczemu w Janowie Lubelskim i Cezaremu Jasińskiemu prezesowi PGKiM.

*Tekst i Foto: Klub ESKA*

## SKŁAD OPAŁU

Pelet (drzewny)

Pelet (słonecznikowy)

Eko groszek

Węgiel Śląski

(workowany)

Eko Miął

tel.502 255 405

Janów Lubelski ul.Boh.Poryt.Wzgórza 40c

## KOTŁY C.O.

### Bat-Gaz



Produkcja i Sprzedaż

Tel.502 255 405

23-300 Janów Lub.  
ul.Boh.Poryt.Wzgórza40C

www.kotlylubelskie.pl

## Relacja z Maltańskiej Przygody

Dziesiąty czerwca 2017 r. zapadnie dwadzieścioru uczniom Publicznego Gimnazjum w Janowie Lubelskim głęboko w pamięci. Jaki jest tego powód? Otóż tego dnia wyruszyliśmy na wspaniałą wycieczkę na Maltę. Została ona zorganizowana przez anglistki - Panią Marię Widz i Panią Ewę Kulpe. Siedmiodniowy wypad na wyspę na Morzu Śródziemnym to coś, o czym wielu marzyło od dawna.

Pierwszego dnia pobytu podczas śniadania u naszych rodzin, mogliśmy trochę poznać ludzi, u których będziemy mieszkać przez kolejne 7 dni. Po posiłku popłynęliśmy promem na wyspę Gozo i udaliśmy się do pięknej Bazyliki Ta' Pinu, gdzie wysłuchaliśmy maltańskiej Mszy Św. Kolejnym punktem wycieczki był spacer po stolicy Gozo - Victorii razem z cytadelą na wzgórzu, z której roztacza się wspaniały widok na okolicę. Resztę dnia spędziliśmy na przepięknej plaży, kąpiąc się w czystej wodzie i opalając się na gorącym piasku. Wieczorem po kolacji wyszliśmy wraz z nauczycielami do miasta. Piękne, ciche uliczki urzekły nas swoim urokiem. Przez kolejne dni spacerowaliśmy nimi, odkrywając co chwilę nowe cudowne miejsca.

Następnego dnia rano spotkaliśmy się w Link School. Tam też przystąpiliśmy do testu oceniającego nasz poziom języka angielskiego. Po czasie wolnym otrzymaliśmy wyniki stopnia zaawansowania znajomości języka, a co za tym idzie - przydziału do poszczególnych grup i zaczęliśmy lekcje. Wieczorem spotkaliśmy się na plaży, gdzie spędziliśmy wspaniały wieczór, oglądając zachód słońca i kontemplując cudowne widoki.

Trzeciego dnia po zajęciach w szkole wyruszyliśmy w stronę stolicy Malty - Valetty. Po oprowadzeniu przez przewodnika po Barrakka Gardens, Pałacu Prezydenckim i Katedrze Św. Jana, mieliśmy czas wolny, kiedy to mogliśmy coś zjeść, kupić pamiątki albo pospacerować. Zadowoleni i pełni pozytywnych wrażeń wróciliśmy do Swieży na obiad, aby później udać się na ogromny plac zabaw.

Godziny przedpołudniowe czwartego dnia upłynęły nam na nauce w Link School. Po zakończeniu zajęć udaliśmy się całą grupą na wyspę Comino, słynącą z roztaczającej się dokoła Błękitnej Laguny. Miejsce to przyciąga każdego roku tysiące turystów krystalicznie czystą wodą.



Piątego dnia naszej wycieczki po zajęciach w szkole, chętni mogli wziąć udział w grze terenowej „Poszukiwanie Skarbów”, zorganizowanej przez szkołę, lub spędzić popołudnie z resztą grupy na pobliskiej plaży. Przedostatni dzień uczestnicy wycieczki spędzili na rozkoszowaniu się ostatnimi chwilami na plaży, pluskając się w wodzie. Wieczorem pojechaliśmy do średniowiecznego miasta Mdiny, która niegdyś była stolicą Malty oraz do miasteczka Rabat. Wszyscy słuchali historii tego miasta w ogromnym zaciekawieniu, spacerując z przewodnikiem cichymi, wąskimi uliczkami pięknie oświetlonymi latarniami.

Siódmy dzień naszego pobytu na Malcie niektórzy spędzili na spacerze wzdłuż bajecznej zatoki, inni robiąc ostatnie pamiątkowe zdjęcia i spędzając czas na zakupach pamiątek w pobliskim Centrum Bay Street.

Następnie wszyscy udali się do domów, aby spakować walizki i wyruszyć w drogę powrotną do domu.

Już w domu.

Nareszcie?

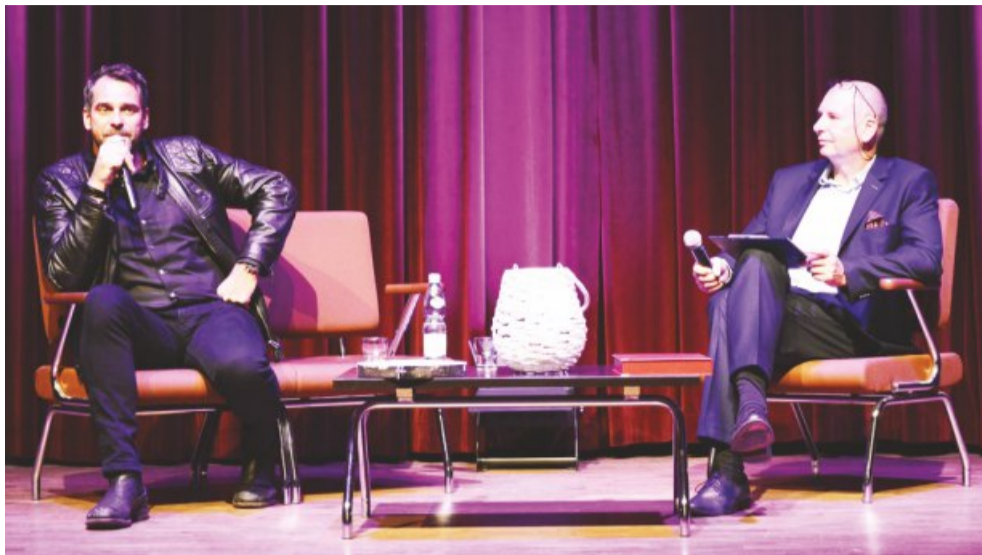
Chyba nie ....

Szkoda, że ta przygoda nie mogła trwać dłużej.

*Pola Pituch*



## Paweł Deląg na tegorocznym Festiwalu Filmu i Telewizji FART



Tegorocznym gościem Festiwalu Filmu i Telewizji FART w Janowie Lubelskim był Paweł Deląg - polski aktor filmowy, telewizyjny i teatralny. Na dużym ekranie pojawił się po raz pierwszy w niewielkiej roli Dolka Horowitza, serbskiego uchodźcy w dramacie wojennym Stevena Spielberga „Lista Schindlera”. Następnie znalazł się w obsadzie serialu telewizyjnego „Fitness Club”. Został zaangażowany do roli Biedrony w filmie sensacyjnym „Młode wilki”, wkrótce potem wcielił się w postać antropologa w filmie Andrzeja Żuławskiego „Szamanka”. W 1997 roku wystąpił w pięciu produkcjach kinowych: „Ciemnej stronie Wenus” Radosława Piwowarskiego, „Kilerze” Juliusza Machulskiego, „Królowej złodziei”, „Kochaj i rób co chcesz” i „Młodych wilkach 1/2”. Zagrał postać Jarka Psikuty w komedii sensacyjnej „Chłopaki nie płaczą”.

Kolejnym zawodowym wyzwaniem była postać Marka Winicjusza w kinowej i telewizyjnej ekranizacji powieści Henryka Sienkiewicza „Quo Vadis”. W 2001 roku ukazała się płyta pt. Mów do mnie jeszcze, którą nagrał wspólnie z Justyną Steczkowską. W 2005 wystąpił w programie TVN-u Taniec z gwiazdami. Spotkanie z Gwiazdą odbyło się w czwartkowy wieczór tj. 13 lipca w Janowskim Ośrodku Kultury, a zostało poprowadzone przez Łukasza Drewniaka - Dyrektora Janowskiego Ośrodka Kultury. Każdy Aktor zaproszony na FART pozostawia u nas swój ślad - odcisk dłoni, który zostanie dołączony w niedalekiej przyszłości do powstałej Alei Gwiazd. Aleja Gwiazd znajduje się w Parku Miejskim od strony ulicy Jana Pawła II (przy Janowskim Ośrodku Kultury).

Tekst: Dorota Kozdra,  
foto: Leszek Waberski - JOK

## Jubileuszowe „Gryczaki”

Na Rynku Janowa Lubelskiego można oglądać wystawę zdjęć i folderów przedstawiającą historię „Gryczaków”.

Na przestrzeni minionych piętnastu lat Janów Lubelski zapraszał na wspólne biesiadowanie, zabawę, pokazy sztuki kulinarnej mieszkańców naszego regionu. Przygotowana wystawa ma przypomnieć nam mieszkańcom Janowa Lubelskiego spotkania ze sławnymi ludźmi, oraz znanymi politykami. Na „Gryczakach” gościliśmy Prezydenta RP

Andrzeja Dudę. Dla nas to ważne wydarzenie, ponieważ była to pierwsza podróż Pana Prezydenta po wyborach prezydenckich.

Przedstawiona wystawa to także garść wspomnień dla wszystkich uczestników tej imprezy. Wielu mieszkańców może odszukać się na przedstawionych fotografiach. Wystawę opracowała i przygotowała Dorota Kozdra pracownik Referatu Promocji i Rozwoju Urzędu Miejskiego - Gazeta Janowska

Jan Machulak



# ROB-MAR

GRZEGRZULIŃSCY

## AUTO SERWIS Sklep Motoryzacyjny

### Chiptuning

Sprawdź  
nas...

## UBEZPIECZENIA

15 towarzystw ubezpieczeniowych

### NAPRAWY POWYPADKOWE

- Remonty silników
- Wymiana rozrządów
- Usuwanie zerwanych świec żarowych
- Wyjmowanie zapieczonych wtrysków
- Toczenie tarcz i bębnow hamulcowych
- Naprawa rozruszników i alternatorów
- Naprawa układów zawieszenia
- Usuwanie naprawa i regeneracja filtrów cząstek stałych FAP/DPF



609 970 900  
602 298 587

ul. Lubelska 78  
Janów Lubelski

## „RADIO SHOW!” POŻEGNANIE WAKACJI

1.09. 2017  
PIĄTEK  
10:00 – 16:00



W programie:

„Talent Show”  
gry i konkursy  
zabawy z Superbohaterem  
quize z nagrodami  
wspólne zabawy taneczne  
animacje plastyczne

oraz  
fotobudka z gadżetami\*  
malowanie buziek  
kolorowa wata cukrowa i popcorn  
balonowe zoo  
ogromne bańki mydlane, wytwornica baniek  
i wiele więcej ...

imprezę poprowadzi Witold Odrobina  
dziennikarz związany m.in. z RMF FM i TVN

Janów Lubelski  
ul. Rynek

\* Po odbiór zdjęć z fotobudki zapraszamy do Oddziału Santander Consumer Bank

## WSTĘP WOLNY

Santander  
CONSUMER BANK

Oddział Santander Consumer Banku w Janowie Lubelskim ul. Jana Zamojskiego 16

# Wspólnie zadbajmy o porządek w naszym mieście. Ruszyła pilotażowa akcja „Sprzątam po swoim psie”

W naszym mieście od lipca 2017 roku znajdują się specjalne kosze na psie odchody. Kosze zostały zamontowane w najbardziej popularnych terenach spacerów z psami. Znajdują się w pięciu miejscach: w Parku Miejskim (od strony Liceum Ogólnokształ-

cącego), w Parku Misztalec (od strony ulicy Wojska Polskiego), przy ulicy Wiejskiej (od strony kościoła p.w. Św. Jadwigi), przy ulicy Ks. Skorupki (na wysokości garaży), przy ulicy Ochotników Węgierskich (za marketem Groszek). Dla posiadaczy czwo-

ronogów przygotowana została ulotka informacyjna.

Przypomnijmy, że szatę graficzną ulotki stanowią hasła i rysunki, które zdobyły I miejsca w konkursie plastycznym zorganizowanym w ramach projektu pn. „Janów Lubelski jest EKO - kształtowanie postaw proekologicznych w gminie Janów Lubelski poprzez przeprowadzenie pilotażowej akcji „Sprzątam po swoim psie”, organizację Ekolandii oraz konkursu na najładniejszą zagrodę i posesję”, dofinansowanego ze środków Wojewódzkiego Funduszu Ochrony Środowiska i Gospodarki Wodnej w Lublinie. Konkurs został skierowany do uczniów klas 0 - VI Publicznej Szkoły Podstawowej w Janowie Lubelskim (rocznik 2016/2017). Konkurs polegał na przygotowaniu przez całą klasę wspólnego projektu hasła reklamowego i plakatu w formacie A3 promującego akcję „Sprzątam po swoim psie”. Podkreśliśmy, że z trzech zwycięskich prac, które zostały wybrane po jednej z każdej grupy wiekowej, komisja wybrała jedną, która była inspiracją do powstania ulotki promującej akcję „Sprzątam po swoim psie”. Na zamieszczonej ulotce



**SPRZĄTAM PO SWOIM PSIE - nawet dziecko o tym wie!**

**STOP OKUPACJI JANOWA LUB.**

**W NASZYM MIEŚCIE, od lipca 2017 r. znajdują się specjalne kosze na psie odchody.**

**JAK Z NICH KORZYSTAĆ? To bardzo proste!**

1. Weź woreczek znajdujący się przy pojemniku (lub zabierz własny z domu).
2. Posprzątaj po swoim psie.
3. Wyrzuć zużyty woreczek do kosza.

**PAMIĘTAJ,** że psie odchody w woreczkach możesz wrzucić także do ulicznego kosza lub pojemnika na odpady zmieszane.

**WSPÓLNIE ZADBAJMY O PORZĄDEK W NASZYM MIEŚCIE!**

*Baw się w parkach ZBIERAJ PSIE ODCHODY!*

zostały wykorzystane hasła laureatów. „Stop okupacji Janowa Lubelskiego” to hasło klasy VI B z PSP w Janowie Lubelskim, „Baw się w podchody, zbieraj psie odchody” - to slogan wymyślony przez klasę OE, zaś „Sprzątam po swoim psie, nawet dziecko o tym wie”, „od Reksia i Azorka psie obchody włóż do worka” - to hasło wymyślone przez klasę II H. Mamy nadzieję, że zamontowane specjalne kosze na psie odchody przyczynią się do wspólnego

dbania o porządek w naszym mieście. Podkreśliśmy, że jest to akcja pilotażowa. Jeżeli spotka się z zainteresowaniem, kosze zostaną postawione również w innych miejscach na terenie naszego miasta. Wszystkich posiadaczy czworonogów zachęcamy do korzystania z koszy. Więcej informacji udziela Referat Ochrony Środowiska i Logistyki Urzędu Miejskiego w Janowie Lubelskim, ul. Zamoyskiego 59, pok. Nr 10 (parter), telefon 15/872 20 11.



Akcja „Sprzątam po swoim psie” dofinansowana została ze środków Wojewódzkiego Funduszu Ochrony Środowiska i Gospodarki Wodnej w Lublinie.

Dorota Kozdra



„Umarłych wieczność dotąd trwa, dokąd pamięcią im się płaci”

Wyrazy głębokiego współczucia i słowa otuchy

dla

Małgorzaty Jasińskiej z domu Tymoszuć

z powodu śmierci

Ojca

składa

Burmistrz Janowa Lubelskiego

Radni Rady Miejskiej

Koleżanki i Koledzy z Urzędu Miejskiego w Janowie Lubelskim

†

IRENA WYBRAŃSKA

z domu Kulińska

Kochana Mama, Babcia i Prababcia  
po ciężkiej chorobie, przeżywszy 80 lat,  
zmarła 24 lipca 2017 r.

Ceremonia pogrzebowa odbyła się 26 lipca 2017 r.

Wszystkim, którzy byli z nami w tym trudnym czasie, wspierali nas,  
pomagali w różny sposób i wzięli udział w uroczystościach pogrzebowych,  
serdecznie dziękujemy

Dzieci, Wnuki i Prawnuki



„Nie umiera ten, kto trwa w sercach i pamięci naszej...”

Z głębokim smutkiem przyjęliśmy wiadomość o śmierci  
wieloletniego profesora Liceum Ogólnokształcącego im. Bohaterów  
Porytowego Wzgórza w Janowie Lubelskim

Antoniego Tymoszuka

Rodzinie i Najbliższym najszczerze wyrazy współczucia składają:  
Dyrekcja, Grono Pedagogiczne, Pracownicy Administracji i Obsługi  
oraz cała społeczność uczniowska.

## ROWEROWY RAJD NA ORIENTACJĘ

**17 września 2017**

MIEJSCA: OŚRODEK EDUKACJI EKOLOGICZNEJ  
LASY JANOWSKIE  
TRASA: LASY JANOWSKIE (30/50KM)

### Program zawodów:

8:00-10:30 Zapisy w biurze zawodów.

10:30 Odprawa techniczna

11:00 START

15:00 Zamknięcie trasy,  
dekoracja uczestników

15:30 Ognisko integracyjne

### ZGŁOSZENIA

**ZAPISY**  
**I OPŁATA STARTOWA:**  
**10 ZŁ. (CELE OGNISKOWE)**

pod nr. tel. 790-807-123 LUB 795-988-399  
e-mail: bikeclubjanow@gmail.com



**ORGANIZATORZY:**  
NADLEŚNICTWO JANÓW LUBELSKI  
STOWARZYSZENIE BIKE CLUB JANÓW LUBELSKI

**GASPOL ENERGY**

**RABAT PRZY ZAKUPIE PIĄTEJ BUTLI!**

**ZADZWOŃ! PRZYWIEZIEMY GAZ**

ZAMÓW GAZ  
📞 **19 919**

**📞 19 919**

WŁASNOŚĆ I WYŁĄCZNOŚĆ NAPEŁNIANIA - GASPOL.PL

**MR**

*Praca ze szkłem jest naszą pasją*

**Sprzedaż - Pomiar - Montaż**

**Fotolie Lacobele Lustra**

**Biłgoraj, ul. Kochanowskiego 13**  
**84 686-62-50, 502-936-762**  
**www.mrlustra.pl**

**MOTO PIKNIK**  
W JANOWIE LUBELSKIM  
na wyspie ZOOM NATURY

**WWW.VENTUS.ONE**

BRACTWO MOTOCYKLOWE  
**VENTUS**  
JANÓW LUBELSKI

**16**  
września 2017

**SOBOTA**  
12.00 Rozpoczynamy (Zalew Janowski - WYSPA)  
13.00 Wspólny wyjazd na paradę  
16.00 Biesiada przy ognisku  
19.00 Koncert zespołu „Anielski Orszak” z Krakowa

**NIEDZIELA**  
9.00 Wspólne śniadanie  
Atrakcje Parku Rekreacji

Zagra zespół:  
**ANIELSKI ORSZAK**

Organizator:  
Bractwo motocyklowe VENTUS

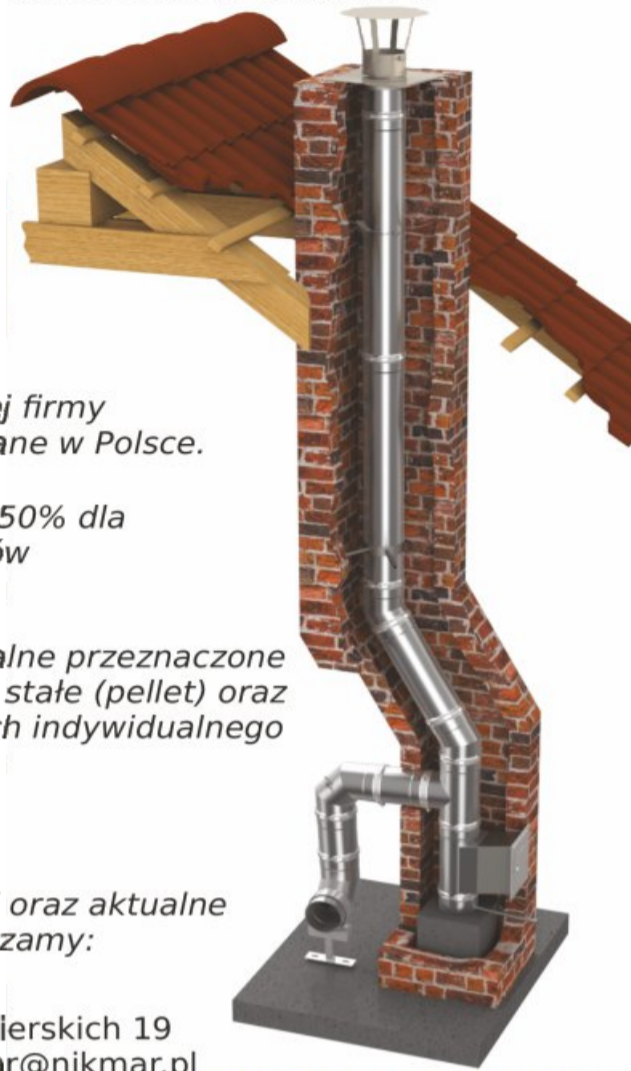
Współorganizator:  
Zoom Natury w Janowie Lubelskim

**Kontakt:**  
Leszek 660 122 122, Andrzej 606 132 278  
**Noclegi (od piątku)**  
Ela 784 529 688, 15 8724 307

# NIKMAR

EKOLOGICZNE SYSTEMY GRZEWcze

**Jeremias**  
SYSTEMY KOMBINOWE



Kominy renomowanej firmy **Jeremias** produkowane w Polsce.

Specjalne rabaty do 50% dla dotowanych projektów unijnych i nie tylko.

Kominy dymowe owalne przeznaczone dla kotłów na paliwa stałe (pellet) oraz innych wymagających indywidualnego projektu.

Po więcej informacji oraz aktualne ceny zakupu zapraszamy:

Janów Lubelski,  
ul. Ochotników Węgierskich 19  
606-278-007; nikmar@nikmar.pl

## FreeVolt™

Darmowy prąd ze słońca



Technologia SmartWire  
Wyprodukowano w Polsce



Obniż rachunki za prąd  
Większy uzysk z kWp



Chroń środowisko  
Własna elektrownia słoneczna

**25%**  
dofinansowania  
z NFOŚiGW



Szczegóły u sprzedawcy

Infolinia: 515 377 876, Email: lublin@freevolt.pl



## Zakład Instalatorstwa Elektrycznego

Czesław Wieleba

Ruda ul. Targowa 83, 23-300 Janów Lubelski

tel. 508 056 005, 605 064 369

[www.wieleba.pl](http://www.wieleba.pl)

- ⚡ wykonawstwo sieci napowietrznych i kablowych SN i nN, stacji transformatorowych
- ⚡ budowa oświetlenia ⚡ instalacje elektryczne w budownictwie przemysłowym
- ⚡ usługi dźwigowe do 6,3 tony oraz podnośnikami terenowymi i szosowymi do 21 m

### Zatrudnimy elektromonterów i elektryków, także do przyuczenia!

Praca na terenie woj.: lubelskiego i podkarpackiego z codziennymi powrotami.

#### WYMAGANIA:

- SEP do 1 kV lub wyżej.

#### OFERUJEMY:

- atrakcyjne wynagrodzenie na umowie o pracę w pełnym wymiarze,
- system szkoleń w zależności od aktualnych potrzeb,
- możliwość zdobycia dodatkowych uprawnień

Zainteresowane osoby prosimy o kontakt:  
pod numerami telefonu 605 064 369, 508 056 005  
lub przesłanie CV na adres [biuro@wieleba.pl](mailto:biuro@wieleba.pl)

