

## W Numerze:

**Budżet Gminy Janów Lubelski  
na 2018 r.**  
str. 2-3

**Noworoczne spotkanie  
związkowców**  
str. 9

**Raport z działalności  
Gminy Janów Lubelski za 2017 r.  
Część I Jednostki Organizacyjne**  
str. 10-15

**VII Edycja Ligi w Halowej  
Piłce Nożnej o Puchar  
Burmistrza Janowa Lubelskiego**  
str. 19

## Jednostka na medal OSP Biała



Jest jedną z ośmiu jednostek gminy Janów Lubelski - Ochotnicza Straż Pożarna w Białej. Najliczniejsza jednostka, która liczy 92 członków, w tym 5 honorowych. Druhowie reprezentują OSP ze sztandarem na wszelkich uroczystościach państwowych, strażackich, kościelnych. Czynnie uczestniczą również w życiu społecznym naszej gminy: zabezpieczają wyścigi kolarskie, pomagają przy pracach dotyczących wydawania żywności z Banku Pomocy Żywności, Akcji Pomocy Dzieciom, Akcji Mikołajkowej. Są obecni podczas wszystkich ważniejszych świąt kościelnych, pełnią wartość honorową przy Grobie Pańskim. Są również obecni zawsze tam, gdzie komuś zagraża niebezpieczeństwo. W minionym roku, a dokładnie w okresie sprawozdawczym tj. od 25 stycznia 2017 roku do 26 stycznia 2018 roku, OPS Biała uczestniczyła 29 razy przy różnego rodzaju akcjach. Były to zadania związane z poszukiwaniem osób, zdarzenia (wypadki) drogowe, pożary. Obecnie jednostka Ochotniczej Straży Pożarnej w Białej posiada 4 samochody pożarnicze.

Jednostka bardzo dobrze radzi sobie pod względem sprawności fizycznej. Mówią o tym udziały w zawodach sportowo - pożarniczych na szczeblu Miejsko - Gminnym i Powiatowym. Latem ubiegłego roku (tj. w 2017 roku) druhowie uczestniczyli przez 48 godzin w między-wojewódzkich ćwiczeniach Państwowej Straży Pożarnej, które były prowadzone pod kryptonimem Lasy Janowskie. OPS Biała ćwiczyła obok jednostek z takich województw, jak: podkarpackiego, mazowieckiego, świętokrzyskiego, i lubelskiego. W minionym roku 5 członków OSP otrzymało certyfikaty kursu z zakresu pierwszej pomocy medycznej.

cd. na str. 18

## Nasza lokalna Niepodległość



Pomnik Józefa Piłsudskiego przy budynku Urzędu Miejskiego i Starostwa Powiatowego

Wydarzenia, a obok nich daty. To one kształtują naszą rzeczywistość i są odpowiedzią na pytanie - kim jesteśmy? W historii naszego kraju jest wiele pięknych rocznic, które z dumą i szacunkiem obchodzimy. Symbolem tych świąt jest biało - czerwona flaga powiewająca na wietrze, a także przypominająca nam Polakom o tej trudnej drodze do wolności. Niepodległość.. - ile w tym słowie jest znaczeń? Na wy-

żej postawione pytanie będziemy odpowiadać w ciągu bieżącego roku, w którym będziemy obchodzić 100-lecie Niepodległości. Z uwagi, iż jest to również dla nas wszystkich - mieszkańców Powiatu Janowskiego, w tym Gminy Janów Lubelski szczególna rocznica, pragniemy godnie uczcić to wydarzenie, włączając się w ogólnopolskie obchody 100-lecia odzyskania przez Polskę Niepodległości. Będą to

wydarzenia o charakterze: patriotycznym, historycznym, religijnym, muzycznym, rekreacyjno - sportowym, ale również te, które będą budować naszą tożsamość narodową i kształtować nasz patriotyzm. W tym celu został powołany Komitet Honorowy i Komitet Organizacyjny lokalnych obchodów odzyskania przez Polskę Niepodległości. Pierwsze spotkanie odbędzie się 12 lutego 2018 roku. Przypomnijmy, że uroczyste obchody wpiszą się również inne uroczystości patriotyczne, które obchodzimy każdego roku. Natomiast wśród przedsięwzięć podjętych znalazły się następujące tematy: konkursy okolicznościowe: muzyczne, plastyczne, wystawy o tematyce patriotycznej, Uroczysta Sesja Rady Miejskiej i Powiatu, Konferencja Naukowa, Posadzenie Dębu Niepodległości, Historyczna Gra Terenowa, Rajd rowerowy, Bieg Wolności, Bieg Partyzanta, Bal Niepodległości, rekonstrukcja wydarzeń, wydanie kartek pamiątkowych, gazety okolicznościowej tzw. jednolówki, recital fortepianowy, koncert pieśni patriotycznych Olek Orkiestry i wokalistów z JOK, odsłonięcie tablicy pamiątkowej Beliny Prażmowskiego, turnieje szkół gminnych i powiatowych i wiele innych pomysłów.

Tekst i foto: Dorota Kozdra

## Ponad 200 uczestników na II Zimowym Maratonie Rowerowym „Biały Kruk”

Frekwencja uczestników II Zimowego Maratonu Rowerowego Biały Kruk, przerosła oczekiwania organizatorów - Bike Club Janów Lubelski. Ponad 200 osób to zawodnicy, którzy w niedzielę tj. 14 stycznia do Janowa Lubelskiego przyjechali z różnych części Polski. Start i Meta miały miejsce na terenie Parku Rekreacji Zoom Natury, trasa zaś „prowadziła” Lasami Janowskimi. Uczestnicy mieli do pokonania dwie trasy: Fit (17km), Mega (28km). Bike Club Janów Lubelski już nie raz udowodnił, że potrafi zorganizować imprezę rowerową, która zyskuje bardzo duże zainteresowanie. Tak było w przypadku innych imprez, które odbyły się przy udziale Bike Club: Road Tour, Mazovia MTB Marathon, Rajdy Rowerowe na Orientację, czy te, które odbędą się w 2018 roku: Roztocze Road Tour, Mazovia MTB Marathon, Family Cross Duathlon, Rowerowy Rajd na Orientację, Zawody XCC Kruk Cup. W zeszłorocznym I Zimowym Maratonie Rowerowym Biały Kruk udział wzięło ponad 80 uczestników, w obecnym Maratonie udział wzięło ponad 200 uczestników. Byli to również zawodnicy, którzy po raz pierwszy przyjechali do Janowa Lubelskiego.



Zawodnicy reprezentowali takie miasta jak: Rzeszów, Nałęczów, Łomianki, Lublin, Ulanów, Pabianice, Warszawę, Tomaszów Lubelski, Przemyśl, Bystrycę Nową, Zarzecze, Leżajsk, Chodel, Biłgoraj, Myszków, Tarnobrzeg, Stalowa Wola, Płońsk, Skowieszyn, Bełżyce, Baranów, Kraśnik, Zgłobien, Łańcut, Krosno,

Urzędów, Przędzel, Lubczę, Brandwicę, Tereszpól, Zgłobienie, Wólkę Tanewską, Radzięcín, Żelichów, Kraków, Pysznice, Przeczyce Mokrá, Puławy, Janików, Cyców, Bochnię, Ożarów, Tarnogród, Jeżowe, Mielec, Majdan Stary, Zaklików, Jastków.

cd. na str. 5

# Radni uchwaliли budżet gminy na 2018 rok



Od lewej: Krzysztof Kołtyś, Czesław Krzyszoń, Monika Machulak, Eugeniusz Kiszka, Marek Tomczyk, Ryszard Majkowski



Bożena Czajkowska



Od lewej: Ryszard Wasilewski, Krzysztof Kurasiewicz, Henryk Jarosz



Od lewej: Ewa Janus, Roman Kaproń



Od lewej: Krzysztof Kołtyś, Monika Machulak, Eugeniusz Kiszka



Od lewej (pierwszy rząd): Andrzej Majkowski, Tomasz Pietras, Andrzej Tomczyk, Agnieszka Trytek



Od lewej: Bogdan Startek, Andrzej Łukasik, Grzegorz Flis, Zenon Bielak



Łukasz Drewniak



Od lewej: Łukasz Piecyk, Marian Grzegórski, Iwona Zezulińska-Sowa



Lech Wronka



Ewa Misztal



Od lewej: (Pierwszy rząd) Dorota Walikowska, Barbara Nazarewicz, Jadwiga Olech. (Drugi Rząd) Krzysztof Deruś, Jolanta Nieścior



Od lewej: Małgorzata Jasińska, Zbigniew Flis, Anna Szkup, Krzysztof Deruś, Waldemar Futa

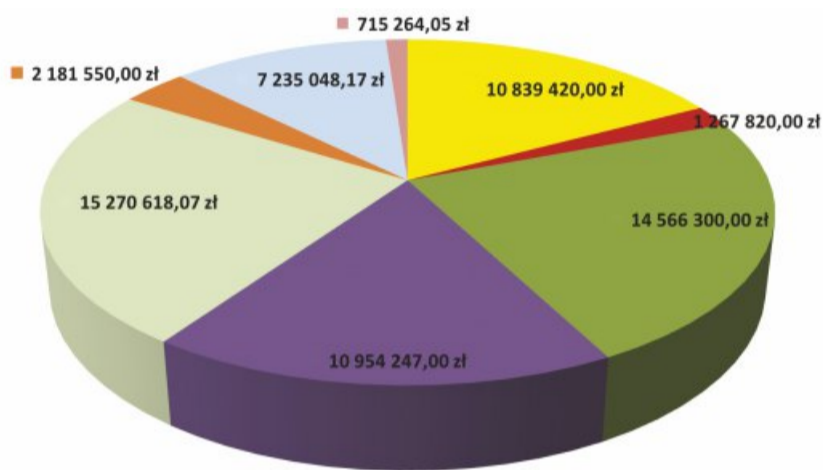
Radni Rady Miejskiej dnia 28 grudnia 2017 roku, jednogłośnie uchwaliли budżet gminy przedstawiony przez Burmistrza Krzysztofa Kołtyśa. Uchwałę Budżetową omówiła Monika Machulak - Skarbnik Gminy. Najwięcej, bo przeszło 19 031 890, 02 złotych pochłoną wydatki na oświatę i wychowanie oraz opiekę edukacyjną i wychowawczą, sporo środków zostanie też przeznaczonych na gospodarkę komunalną i ochronę środowiska - 9 339 202, 40 zł. Przeszło 8 mln zł zostanie przeznaczonych na pomoc społeczną, przeszło 10 mln złotych na świadczenia wychowawcze - program 500+. Wydatki na drogi wyniosą około 4 mln zł, natomiast na turystykę, kulturę fizyczną i sport - przeszło 6 mln złotych. Plany inwestycyjne gminy Janów Lubelski na 2018 rok to nie tylko zadania dotyczące inwestycji drogowej, infrastruktury oświetleniowej, ale również termomodernizacja obiektów użyteczności publicznej, przebudowa i rozbudowa budynku po byłym PKS w Janowie Lubelskim na potrzeby budownictwa socjalnego. Na wyżej wspomniane zadania gmina zdobyła dofinansowanie z Regionalnego Programu Operacyjnego Województwa Lubelskiego na lata 2014 - 2020. Oprócz remontów i przebudowy dróg gminnych, planowany jest także remont dróg powiatowych, m.in. przebudowa ulicy Skorupki, ulicy Białskiej. Te dwie wspomniane inwestycje drogowe zostaną realizowane przy udziale środków zewnętrznych i Powiatu Janowskiego. Mówiąc tu o zadaniach, które w 2018 roku zostaną zrealizowane wspólnie z Powiatem, należy powiedzieć o współfinansowaniu budowy windy w Urzędzie Miejskim i Starostwie Powiatowym, czy hali sportowej przy Zespole Szkół im. Wincentego Witosa. Na pomoc Powiatowi Janowskiemu, Gmina przeznaczy w 2018 roku prawie 2 mln złotych. Jeśli mówimy o inwestycjach drogowych planowanych w bieżącym roku, należy wymienić: budowę ciągu pieszego w Zofiancie, przebudowę ul. Bema, ul. Zakątnej, ul. Targowej, drogi gminnej Biała Pierwsza - Biała Druga, przebudowę dróg gminnych os. Przyborowie (ul. Jarzębinowa, ul. Jaworowa, ul. Dębowa, ul. Kasztanowa, ul. Przyborowie) oraz przebudowę ul. Wiejskiej wewnętrznej od ul. Jana Pawła II, przebudowę drogi gminnej Łązek Garncarski - Łązek Ordynacki w zakresie remontu mostu na rz. Biała oraz przebudowę chodnika na przejściu z Białej Pierwszej do Białej Drugiej. Remontowana będzie również droga do Kruczka. W budżecie gminy znalazły się dwa wnioski dotyczące projektu ECO - Energetyczny Janów Lubelski - etap II i etap III oraz projekt dotyczący rozbudowy Parku Kreatywnego - Zoom Natury oraz kontynuacja Projektu ZOOM NATURY I KULTURY. W 2018 roku zostanie również zagospodarowana świetlica i plac wokół świetlicy wiejskiej w Momotach Dolnych, budowa remizy OSP w msc. Ujście, przebudowa parkingu przy Publicznej Szkole Podstawowej w Janowie Lubelskim. Dodajmy, że zrealizowane zostaną także inwestycje w ramach Budżetu Obywatelskiego: zielona sala gimnastyczna przy PSPZOI w Janowie Lubelskim, rozbudowa placu zabaw oraz siłowni zewnętrznej na osiedlu Zaolszynie, zakup ławeczek dla seniorów oraz steryzacja i kastracja psów i kotów z terenu miasta Janów Lubelski. Warto podkreślić, iż w 2018 roku kwota jaka zostanie przeznaczona na **Budżet Obywatelski** to suma rzędu 86 000, 00 zł. Natomiast na **Fundusz Sołecki** - 207 082, 12 zł. Podczas sesji został również uchwalony Gminny Program Profilaktyki i Rozwiązywania Problemów Alkoholowych oraz Przeciwdziałania Narkomanii na rok 2018, który został przedstawiony przez Bożenę Czajkowską - Sekretarz Gminy oraz uchwala mówiąca o ustaleniu stawek dotacji przedmiotowej na 2018 rok dla Miejskiego Ośrodka Sportu i Rekreacji. Zagadnienie omówił Krzysztof Deruś - Dyrektor MOSiR.

Tekst i foto: Dorota Kozdra

# Budżet Gminy Janów Lubelski na 2018 rok

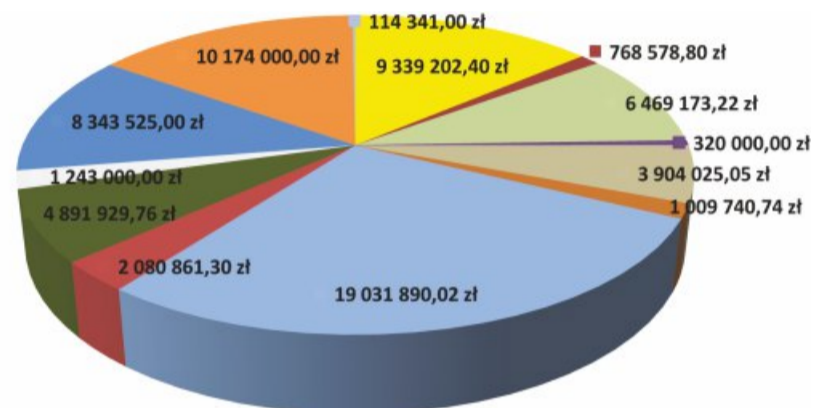
## Planowane dochody budżetu gminy na 2018 rok to 63 030 267, 29 zł

<b>Podatki i opłaty</b> – 10 839 420, 00 zł (podatek rolny, leśny, od nieruchomości; podatek od środków transportowych; wpływy z opłaty skarbowej; wpływy z opłat za zezwolenia na sprzedaż alkoholu; opłaty za odpady komunalne; wpływy z różnych opłat)
<b>Dochody z majątku gminy</b> – 1 267 820, 00 zł (wpływy za zarząd; wieczyste użytkowanie nieruchomości; dochody z najmu i dzierżawy składników majątkowych, wpływy ze sprzedaży składników majątkowych)
<b>Subwencje</b> – 14 566 300, 00 zł (część oświatowa – 10 819 438, 00 zł; część wyrównawcza i równoważąca – 3 746 862, 00 zł)
<b>Udział w podatkach stanowiących dochody z budżetu państwa</b> - 10 954 247, 00 zł (podatek dochodowy od osób fizycznych; podatek dochodowy od osób prawnych)
<b>Dotacje na zadania zlecone gminie</b> – 15 270 618, 07 zł
<b>Dotacje na zadania własne gminy</b> – 2 181 550, 00 zł
<b>Środki finansowane z Unii Europejskiej</b> – 7 235 048, 17 zł
<b>Pozostałe dochody</b> – 715 264, 05 zł



## Planowane wydatki budżetu gminy na rok 2018 to 67 690 267, 29 zł

<b>Wydatki na gospodarkę komunalną i ochronę środowiska</b> – 9 339 202, 40 zł (w tym: wydatki na realizację inwestycji 4 874 819, 71 zł; gospodarka odpadami – 2 101 000, 00 zł, oczyszczanie miasta i wsi – 609 000, 00 zł, utrzymanie zieleni – 240 000, 00 zł, oświetlenie w gminie – 730 282, 69 zł, pozostałe wydatki – 784 100, 00 zł).
<b>Bezpieczeństwo publiczne i ochrona przeciwpożarowa</b> – 768 578, 80 zł
<b>Wydatki na turystykę, kulturę fizyczną i sport</b> – 6 469 173, 22 zł
<b>Wydatki na zwalczanie narkomanii, przeciwdziałanie alkoholizmowi w gminie</b> – 320 000, 00 zł
<b>Wydatki na drogi</b> – 3 904 025, 05 zł
<b>Wydatki związane z obsługą długu</b> – 1 009 740, 74 zł
<b>Wydatki na oświatę i wychowanie oraz opiekę edukacyjną, opiekę wychowawczą</b> – 19 031 890, 02 zł
<b>Gospodarka mieszkaniowa, gospodarka gruntami i nieruchomościami, plany zagospodarowania przestrzennego</b> – 2 080 861, 30 zł
<b>Administracja publiczna</b> – 4 891 929, 76 zł
<b>Wydatki na kulturę i ochronę dziedzictwa narodowego</b> – 1 243 000, 00 zł
<b>Wydatki na pomoc społeczną</b> – 8 343 525, 00 zł
<b>Wydatki na świadczenia wychowawcze – Program 500+</b> – 10 174 000, 00 zł
<b>Pozostałe wydatki</b> – 114 341, 00 zł



## Wydatki na zadania inwestycyjne

Symbol	Nazwa	Plan roku 2017
<b>Wydatki razem</b>		<b>13 170 447,13</b>
<b>Dział 600</b>	<b>Transport i łączność</b>	<b>1 805 250,85</b>
	Poprawa bezpieczeństwa w ruchu drogowym w msc. Zofianka - budowa ciągu pieszego	70 000,00
	Położenie nawierzchni asfaltowej na drodze łączącej Borownicę - Laski z ul. Przemysłową /fundusz sołecki/	12 415,15
	Przebudowa drogi gminnej nr 108896L ul. Bema w Janowie Lubelskim	188 000,00
	Przebudowa drogi gminnej Biała Pierwsza - Biała Druga dz. nr 443	50 000,00
	Przebudowa ul. Zakątnej w Janowie Lubelskim	60 000,00
	Przebudowa drogi gminnej nr 108997L ul. Targowej w msc. Ruda	350 000,00
	Przebudowa dróg gminnych os. Przyborowie /ul. Jarzębinowa, ul. Jaworowa, ul. Dębowa, ul. Kasztanowa, ul. Przyborowie/ w Janowie Lubelskim	500 000,00
	Przebudowa chodnika na przejściu z Białej Pierwszej do Białej Drugiej	20 000,00
	Przebudowa chodnika na przejściu z Białej Pierwszej do Białej Drugiej /fundusz sołecki/	14 835,70
	Przebudowa ul. Wiejskiej drogi gminnej wewnętrznej od ul. Jana Pawła II	140 000,00
	Przebudowa drogi gminnej nr 108889 Łążek Garncarski - Łążek Ordynacki w zakresie remontu mostu na rzece Biała w ciągu w/w drogi	400 000,00
<b>Dział 630</b>	<b>Turystyka</b>	<b>180 017, 50</b>
	Podwyższenie kapitału zakładowego dla Spółki Zoom Natury	100 000,00
	Projekt Zoom Natury i Kultury	50 017,50
	Modernizacja obiektów Parku Rekreacji	30 000,00
<b>Dział 700</b>	<b>Gospodarka mieszkaniowa</b>	<b>277 000,00</b>
	Przebudowa i rozbudowa budynku po byłym PKS w Janowie Lubelskim na potrzeby budownictwa socjalnego	200 000,00
	Wykup pod drogę od SKR	50 000,00
	Regulacje gruntów zajętych pod ulice	20 000,00
	Wypłata odszkodowań	7 000,00
<b>Dział 750</b>	<b>Administracja Publiczna</b>	<b>203 000,00</b>
	Klimatyzacja w budynku Urzędu Miejskiego	150 000,00
	Modernizacja archiwum w budynku Urzędu Miejskiego	20 000,00
	Serwer wraz z oprogramowaniem	33 000,00

Symbol	Nazwa	Plan roku 2017
<b>Dział 754</b>	<b>Bezpieczeństwo publiczne i ochrona przeciwpożarowa</b>	<b>173 378,33</b>
	Zagospodarowanie świetlicy i placu wokół świetlicy wiejskiej w Momotach Dolnych /fundusz sołecki/	10 000,00
	Zakup okien oraz drzwi do Remizy OSP w Ujściu /fundusz sołecki/	18 378,33
	Budowa remizy OSP w msc. Ujście	100 000,00
	Remiza OSP w Momotach Górnych - projekt budowlano - wykonawczy	45 000,00
<b>Dział 801</b>	<b>Oświata i wychowanie</b>	<b>114 980,02</b>
	Zagospodarowanie terenu boiska na placu szkolnym, wykończenie obrzeży boiska /fundusz sołecki/	5 000,00
	Zielona Sala Gimnastyczna /budżet obywatelski/	29 980,02
	Przebudowa parkingu przy szkole podstawowej	80 000,00
<b>Dział 851</b>	<b>Ochrona zdrowia</b>	<b>60 000,00</b>
	Plac zabaw na terenie gminy oraz siłownię zewnętrzne	60 000,00
<b>Dział 900</b>	<b>Gospodarka komunalna i ochrona środowiska</b>	<b>173 261,05</b>
	ECO - Energetyczny Janów Lubelski - etap II	19 987,24
	ECO - Energetyczny Janów Lubelski - etap III	18 632,48
	Wykonanie projektów i budowa oświetlenia dróg gminnych	60 000,00
	Przygotowanie dokumentacji na oświetlenie drogi w Łążku Przymiarki /fundusz sołecki/	9 000,00
	Rozbudowa placu zabaw oraz siłowni zewnętrznej na osiedlu Zaolszynie /budżet obywatelski/	22 499,00
	Termomodernizacja obiektów użyteczności publicznej w gminie Janów Lubelski	43 142,33
<b>Dział 926</b>	<b>Kultura Fizyczna</b>	<b>2 684 858,81</b>
	Przebudowa obiektów sportowych w Janowie Lubelskim (stadion miejski i boisko przy PZPZOI w Janowie Lubelskim)	2 684 858,81
<b>Grupa 120</b>	<b>Wydatki na programy finansowane z udziałem środków UE</b>	<b>7 498 700,57</b>
<b>Dział 630</b>	<b>Turystyka</b>	<b>1 297 141,91</b>
	Projekt Zoom Natury i Kultury	950 482,50
	Rozbudowa Parku kreatywnego - Zoom Natury - etap I	346 659,41
<b>Dział 700</b>	<b>Gospodarka mieszkaniowa</b>	<b>1 500 000,00</b>
	Przebudowa i rozbudowa budynku po byłym PKS w Janowie Lubelskim na potrzeby budownictwa socjalnego	1 500 000,00
<b>Dział 900</b>	<b>Gospodarka komunalna i ochrona środowiska</b>	<b>4 701 558,66</b>
	ECO - Energetyczny Janów Lubelski - etap II	492 712,76
	ECO - Energetyczny Janów Lubelski - etap III	551 367,52
	Termomodernizacja obiektów użyteczności publicznej w gminie Janów Lubelski	3 657 478,38

## Mieszkania socjalne w Janowie Lubelskim

W najbliższym czasie rozpoczną się pierwsze prace dotyczące przebudowy budynku po byłym biurowcu PKS (przy ulicy Objazdowej) na potrzeby budownictwa socjalnego. Umowa z wykonawcą - Zakładem Remontowo - Budowlany RACHWAŁ z Janowa Lubelskiego została podpisana na początku stycznia. Obecnie budynek posiada dwie kondygnacje nadziemne (parter i piętro) przykryty stropodachem. Po przebudowie i rozbudowie będzie to budynek piętrowy, niepodpiwniczony, o konstrukcji murywanej z dachem dwuspadowym pokrytym blachą. Mówiąc o nowych mieszkaniach zaznaczmy, że będzie to 10 mieszkań, w tym 9 socjalnych i jedno tzw. chronione dla osoby niepełnosprawnej. Dwa mieszkania będą mieć ponad 50m<sup>2</sup> powierzchni, pozostałe od 30 do 40 m<sup>2</sup>. Mieszkania w drodze konsultacji z Ośrodkiem Pomocy Społecznej zostaną przydzielone najbardziej potrzebującym. Przypomnijmy, że gmina uzyskała dofinansowanie na przebudowę i rozbudowę budynku po byłym PKS na potrzeby budownictwa socjalnego w ramach Działania 13.2 Infrastruktura Usług Społecznych RPO WL na lata 2014 - 2020. Całkowita wartość projektu to suma rzędu 1 833 539, 27 zł, kwota przyznanego dofinansowania to kwota 1 558 508, 37 zł. Mieszkania zostaną wyposażone w nowe instalacje wod. - kan, c.o, elektryczne, gazowe wraz z zagospodarowaniem terenu i wykonaniem przyłączy: wod - kan, elektrycznego.

Dorota Kozdra

## Zadania realizowane w najbliższym czasie

### Rozstrzygnięto przetarg na remont mostu przez rzekę Biała w miejscowości Łązek Ordynacki

Firma z Zamościa wykona remont mostu na rzece Biała w miejscowości Łązek Ordynacki. Zakres zadania obejmuje wykonanie remontu zniszczonych podpór na palach żelbetonowych, wykonanie elementów wyposażenia mostu, balustrad na moście, obustronnych opasek bezpieczeństwa, remont nasypów, remont dojazdów.

Umowa z wykonawcą zostanie podpisana w najbliższym czasie. Koszt realizacji zadania przeszło 300 tys. brutto.

### Ogłoszono przetarg na przebudowę drogi gminnej ul. Targowej w miejscowości Ruda

Pierwsze zadania remontowe dotyczące przebudowy dróg w tym roku rozpoczęte. Pisaliśmy o remoncie mostu na rzece Biała w miejscowości Łązek Ordynacki. Pod koniec stycznia ogłoszono kolejny przetarg.

Do 14 lutego 2018 roku, zainteresowani mogą składać oferty na realizację zadania jakim jest przebudowa drogi gminnej ul. Targowej w miejscowości Ruda. Podkreśliśmy, że jest to kontynuacja odcinka drogi w tejże lokalizacji.

W ramach zadania zostanie oczyszczony przepust w km 0+299, wykonana przebudowa ścianek czołowych przepustu, całkowita rozbiórka nawierzchni jezdni od km 0+285 do km 0+308 oraz odtworzenie konstrukcji nawierzchni, ustawienie obramowań, wykonanie konstrukcji nawierzchni chodników, zjazdów do posesji, dojścia do furtek z kostki betonowej, położenie asfaltu, ustawienie balustrad.

Dorota Kozdra

## Kto otrzyma „Złote pióro Burmistrza Janowa Lubelskiego”?

### Informacja dotycząca terminu rozstrzygnięcia konkursu na opowiadanie fantasty

Dziękuję wszystkim uczestnikom za udział w konkursie literackim na opowiadanie fantasty o „Złote pióro Burmistrza Janowa Lubelskiego”. Na konkurs wpłynęło 30 prac. Uczestnikami są mieszkańcy nie tylko naszej gminy, Powiatu Janowskiego, jak również z województwa podkarpackiego. Jury miało niewątpliwie trudne zadanie, ponieważ prace są o bardzo ciekawej tematyce i poruszają różne wątki związane z obrazowaniem naszego miasta.

Ogłoszenie wyników i wręczenie nagród będzie miało miejsce 20 lutego 2018 roku (wtorek) godzina 14.00 w Janowskim Ośrodku Kultury. Przypomnę, iż konkurs skierowany był dla dzieci, młodzieży i dorosłych. W tych też kategoriach wiekowych, Jury przyznało I, II, III miejsce oraz wyróżnienia. Dodam, że każdy uczestnik zostanie nagrodzony. Laureaci zaś otrzymają szczególne nagrody, w tym oczywiście „Złote pióro Burmistrza Janowa Lubelskiego”.

O terminie rozstrzygnięcia konkursu będę informować każdego uczestnika również meilowo i telefonicznie.

Dorota Kozdra

## Dni Janowa: IRA, Gryczaki: BAYER FULL, SKALDOWIE, WEEKEND i SZAFKA GRA

W bieżącym roku czeka na nas wiele atrakcji. Zapraszamy na imprezy promocyjne, sportowe, integracyjne, jak również na uroczystości patriotyczne. Zaznaczmy, iż w bieżącym roku będziemy obchodzić 100 lecie Niepodległości, dlatego też w kalendarzu imprez Gminy Janów Lubelski odnajdziemy wydarzenia, których forma będzie nawiązywać do niniejszego Jubileuszu.

Natomiast wśród wydarzeń patriotycznych należy wymienić: Narodowy Dzień Pamięci Żołnierzy Wyklętych (marzec), 3 maja - Uchwalenie Konstytucji 3 Maja, 74 rocznicę Bitwy Partyzanckiej na Porytowym Wzgórzu, 12 lipca - Dzień Walki i Męczeństwa Wsi Polskiej, 30 września - 79. Rocznica zakończenia działań obronnych Grupy płk. Tadeusza Zieleniewskiego, **5 listopada - Odzyskanie Niepodległości w Janowie Lubelskim**, 11 listopada - 100. Rocznica Odzyskania Niepodległości przez Polskę.

Natomiast pisząc o imprezach o charakterze promocyjnym, czy sportowym - 14 stycznia odbył się II zimowy **Maraton Rowerowy Biały Kruk**. Dokładnie 3 maja na kolejną rowerową imprezę **Mazovia MTB Marathon z Cezarym Zamaną**, zaś 6 maja odbędzie kolejna impreza rowerowa

**KROSS ROAD TOUR**. W maju, po raz dziesiąty wyruszymy Krajowym Rajdem Rowerowym „Szlakami Leśnego Skarbcza” (organizator Miejski Ośrodek Sportu i Rekreacji). W maju odbędzie się również Festiwal Folkloru „Jarmark Janowski”. W czerwcu zapraszamy na Dzień Dziecka z Janowskim Ośrodkiem Kultury i Gminą Janów Lubelski.

Dnia 24 czerwca (niedziela) zapraszamy na **DNI JANOWA**. Gościem imprezy będzie zespół **IRA**. Od 29 czerwca do 1 lipca będą trwały Ogólnopolskie Spotkania Garncarskie w Łązku Garncarskim organizowane przez Muzeum Regionalne. Lipiec to Festiwal Artystów Filmu i Telewizji FART, to Festiwal Muzyki Tradycyjnej „Na rozstajnych drogach”. **Natomiast w sierpniu**, a dokładnie 11 - 12 sierpnia zapraszamy na **Festiwal Kaszy Gryczaki**. W tych dniach koncertować będą m.in. takie zespoły jak: **Bayer Full, Skaldowie, Weekend i Szafka Gra**. Dni Janowa, jak również Festiwal Kaszy Gryczaki odbędzie się w Parku Misztalec. Dodajmy, iż w bieżącym roku realizowanych będzie wiele imprez rowerowych, których organizatorem będzie Bike Club Janów Lubelski.

Tekst: Dorota Kozdra

## „Na spotkaniu z wilkiem” w obiektywie Andrzeja Blacha

Jak pachnie leśna roślinność zimową porą, jak budzi się ze snu zwierzę? Czy można usłyszeć jak oddycha las? Jak uchwycić okruciny przyrody Lasów Janowskich, jej piękno i zapisać w fotograficznym kadrze? Na wyżej postawione pytania odpowiedzią jest wystawa „Fotografia natury” Andrzeja Blacha, jaką mamy przyjemność oglądać w Ośrodku Edukacji Ekologicznej Lasy Janowskie.

W wernisażu, który odbył się 2 lutego 2018 roku, uczestniczyli m.in.: pracownicy janowskiego nadleśnictwa - Nadleśniczy Henryk Rążewski, znani fotografowie przyrody: Andrzej Wediuk - OEE, Marek Jawor, Wiesław Lipiec, Marcin Lenart, Robert Bijas, Grzegorz Szkutnik, Antoni Florczak, jak również Marek Piech - Kierownik Parku Krajobrazowego Ośrodka Zamiejscowego w Janowie Lubelskim, Tomasz Wąsik - Naczelnika Wydziału Spraw Terenowych IV w Janowie Lubelskim oraz Małgorzata Szkutnik i Ewa Flis - Martyniuk - Ośrodek Edukacji Ekologicznej.

Fotografować „leśne” zwierzęta to wyzwanie, ale i odwaga. To godziny spędzone w zakamarkach leśnych zaułków. Uchwycić w kadrze... te szczególne momenty, czasem i ułamki sekund. Prezentowana fotografia na wystawie to zwieńczenie ciężkiego trudu. To wstawanie w środku nocy, czy też we wczesnych godzinach rannych, by wyruszyć na spotkanie z przyrodą. Bardzo często fotografowie przyrody spędzają całą noc w lesie. Jak zaznacza Andrzej Blacha: „Od najmłodszych lat fascynowała mnie postać wilka. Wilk jest uosobieniem dzikości i tęsknoty za wolnością. Na wilka „czekałem” cztery miesiące w jednym miejscu, od września do stycznia, pojawił się w styczniu 2017 roku. Pamiętam, iż było -28 stopni. Ten moment, popatrzeć mu prosto w oczy. Takie chwile zdarzają się raz w życiu”.

Przedstawione zdjęcia leśnej zwierzyny, to prawie wszystkie, które występują w Lasach Janowskich, za wyjątkiem puchacza. Na jednej fotografii widzimy sarny, jelenie, na innej rysia, bociany, lisy, głuszca, borsuka, zająca i wilka. Prezentowane fotografie zapraszają



Od lewej: Wiesław Lipiec, Henryk Rążewski - Nadleśniczy, Andrzej Blacha - Autor Wystawy



Od lewej: (drugi) Grzegorz Szkutnik, Andrzej Wediuk, Małgorzata Szkutnik, Tomasz Tylus, Maria Rążewska

nas nie tylko do wędrówek po Lasach Janowskich, jak również stawiają pytanie o tajemnice, które kryje las. Zwrócić uwagę co prezentuje także tło ukazanej fotografii. Możemy zaobserwować pory roku wpisane w cykl życia leśnej zwierzyny. To żurawie przed jesiennym odlotem, to młode liski, to walka jeleni podczas rykowiska, a obok nas jest... również szelest wiosennych traw pokrytych poranną mgłą i dźwięk uspiętego dnia. Andrzej Blacha na co dzień pracuje w Banku Spółdzielczym w Janowie Lubelskim. Od lat najmłodszych jest obserwatorem i miłośnikiem dzikiej przyrody Lasów Janowskich. Fotografowaniem zwierząt zajmuje się od 2014 roku. „Wspomnienia, które zapisały się podczas wykonywania tych zdjęć zostaną mi na całe życie” - podsumowuje Pan Andrzej. Dodajmy, że

otwarcu wystawy towarzyszyła promocja albumu o Lasach Janowskich „Nadleśnictwo Janów Lubelski - walory przyrodnicze” wydanego przez Wiesława Lipca - fotografa, leśnika, należącego do Związku Polskich Fotografów Przyrody.

W albumie zobaczymy różnorodne fragmenty drzewostanów nadleśnictwa w czterech porach roku, a także wybrane elementy jego bogatej fauny i flory oraz niektóre obiekty kulturowe i historyczne. Są tutaj również zdjęcia lotnicze. Autorami fotografii w albumie są: Wiesław Lipiec, Robert Bijas, Andrzej Blacha, Paweł Marczakowski, Rafał Siek i Grzegorz Szkutnik. Zapraszamy na wizualną podróż do zakamarków Lasów Janowskich, na wystawę do Ośrodka Edukacji Ekologicznej.

Tekst i foto: Dorota Kozdra

# Ponad 200 uczestników na II Zimowym Maratonie Rowerowym „Biały Kruk”

Trasą Fit (17km) przejechało 47 zawodników (w tym 7 kobiet), natomiast trasą Mega (28km) -176 zawodników (w tym 13 kobiet). Z Powiatu Janowskiego, tj. z Janowa Lubelskiego, Modliborzyc i Dzwoli - udział w Maratonie wzięło 30 uczestników, w tym 2 kobiety. M.in. (trasa Fit): Krzysztof Wieleba, Mariusz Wieleba, Stanisław Biela, Kamil Skoczylas, Patryk Urban, Tomasz Taradyś, Marcin Kasprzak, Jarosław Kańkowski, Tadeusz Lachawiec, Patryk Blajerski, Agnieszka Kicińska, Tomasz Nalepa, Michał Szabat, Krzysztof Basiak, Cezary Dobrowolski, Tomasz Fusiara, Krzysztof Sawa. Trasa Mega: Stanisław Daško, Adrian Torba, Grzegorz Nieborak, Krzysztof Lenart, Marcin Gumienik, Rafał Dębiec, Wiesław Gzik, Adam Stręciwilk, Robert Cybart, Michał Gawron, Agnieszka Szymańska, Mariusz Kuźnicki.

Na organizację spotkania „czuwalni” członkowie Bike Club Janów Lubelski: Radosław Szymański, Tomasz Fusiara, Ryszard Majkowski, Marcin Kasprzak, Janusz Sulowski, Mariusz Wieleba, Robert Flis. Spikerem był Łukasz Drewniak - Dyrektor JOK, nad przebiegiem trasy Strażacy z Ochotniczej Straży Pożarnej z Białej pod dowództwem Stanisława Muchy. Warto tu podkreślić, iż Biuro Organizacyjne prowadziła: Magdalena Wojtowicz, Barbara Wieleba, Katarzyna Pachuta, Aleksandra Przytula. Należy tu zaznaczyć, iż gościem honorowym był Dominik Omiotek - Mistrz Świata w Kolarstwie Masters w St. Johann w Austrii oraz Cezary Zamana - Zwycięzca Tour De Polonge z 2003 roku, organizator Mazowia MTB i Cisiwianka MTB - imprezy rowerowe, które odbyły się w zeszłym roku na terenie m.in. gminy Janów Lubelski. Przez cały czas rowerowego maratonu obecny był Krzysztof Kołtyś - Burmistrz Janowa Lubelskiego, który wraz z Cezarym Zamaną i Dominikiem Omiotkiem wręczał puchary zwycięzcom. Należy odnotować, że trzech zawodników z naszego regionu zdobyło jedno z najwyższych trofeów: Krzysztof Wieleba z Modliborzyc zajął III miejsce w kategorii M1, Mariusz Wieleba z Modliborzyc zajął III miejsce w kategorii M3 (Trasa Fit), natomiast Stanisław Daško - II miejsce w kategorii M4 (Trasa Mega).

Zwycięzcą II Maratonu Rowerowego „Biały Kruk” (Trasa Fit) został Robert Sawa (M2) z Turki z czasem 00:35:15, kategoria M1 - Maciej Dąbrowski z Krosna - 00:42:10, M3 - Jarosław Szybowicz z Rzeszowa - 00:42:31. Najszybsza z kobiet na trasie Fit była Dominika Latańska z Rzeszycy Mokrej z czasem - 00:51:29 (K1), w kategorii K2 - Wiola Dąbrowska z Krosna - 00: 52: 25. Trasa Mega Marek Kozłowski z Rzeszowa (M3) z czasem 01:02:51, tuż za nim z czasem 01:02:53 Adam Żywicki z Nałęczowa (M2) i Cezary Zamana z Łomianek (M4). W kategorii M5 - Jacek Zmysłowski



Jarosław Kańkowski



Foto: Konrad Pianowski



Grzegorz Nieborak

z Lublina - 01: 03: 40. Kategoria M1 - Mariusz Staniak z Warszawy - 01: 06: 28. Natomiast najszybszą z kobiet na trasie Mega była Małgorzata Makowska ze Stalowej Woli - 01:18:06 (kategoria K2), zaś z Kategorii K1 - Wiktoria Godecka ze Stalowej Woli - 01:26:53. Dodajmy, że impreza została zorganizowana przy udziale licznych sponsorów. Każdy uczestnik mógł poczęstować się ciepłą grochówką i kiełbasą z grilla.

Organizatorzy Zimowego Maratonu Rowerowego „Biały Kruk”, dziękują sponsorom.

Sponsorzy: PSB MRÓWKA (Główny Sponsor), Nadleśnictwo Janów Lubelski, Gmina Janów Lubelski, Bank Spółdzielczy w Janowie Lubelskim, Starostwo Powiatowe w Janowie Lubelskim, Zoom Natury Sp. z o.o., INKOM Piotr Łacko, Biela - Transport - Bus, AKRO-WOD, X-Light Przemysław Kołtyś, FAT - ŚLAD, Noclegi Katrina, Janowski Ośrodek Kultury, Restauracja Hetmańska, Hotel DUO SPA, Just - Mobile Twój Serwis GSM, Bar Capri, Miraggio MODA, Wyroby Hutnicze Tom - Stal, BHP - SYSTEM Ryszard

Majkowski. O oprawę fotograficzną zadbał profesjonalista: Robert Radzik, Konrad Pianowski, Przemysław Kołtyś (w tym filmowanie Dronem). Ponadto relację filmową zrealizowali: Kamil Korbecki, Wojciech Pyjor.

Warto tu zaznaczyć, iż uczestnicy Maratonu bardzo miło wspominają udział w zawodach. W komentarzach na facebooku możemy przeczytać następujące komentarze: „Gorące podziękowania i gratulacje za bardzo profesjonalnie zorganizowaną imprezę. Za rok znów do Was przyjedziemy”,

„Impreza pierwsza klasa”, „Zrobiliście naprawdę kawał dobrej roboty organizując świetny wyścig i czapki z głów za tak przygotowane zawody na wysokim poziomie”, „Super impreza, super organizacja”.

Dodajmy, że Bike Club Janów Lubelski przekazał 1700 zł (pieniądze zebrane podczas Maratonu) na Wielką Orkiestrę Świątecznej Pomocy. Był to bardzo miły gest, który spotkał się z uznaniem. Gratulujemy osiągnięć i życzymy powodzenia.

Tekst i foto: Dorota Kozdra



Od lewej: Stanisław Daško, Cezary Zamana, Tomasz Radziejowski



Od lewej: Radosław Szymański, Cezary Zamana, Dominik Omiotek, Ryszard Majkowski, Krzysztof Kołtyś



Od lewej: Krzysztof Sawa, Tomasz Nalepa, Kamil Skoczylas, Mariusz Wieleba, Stanisław Biela

# Wnioski czy oświadczenia? Nowe formy ubiegania się o dopłaty bezpośrednie z ARiMR



Agencja Restrukturyzacji i Modernizacji Rolnictwa



Artur Pizoń

Jednym z głównych priorytetów Agencji Restrukturyzacji i Modernizacji Rolnictwa w 2018 r., jest zadanie, które dotyczy wniosków o przyznanie dopłat bezpośrednich.

Warto tu zaznaczyć, iż od 2018 roku, obowiązują nowe przepisy unijne, zgodnie z którymi o dopłaty bezpośrednie można ubiegać się składając wniosek przez internet. Priorytetowym zadaniem Agencji jest zatem dobrze przygotować się do przyjmowania wniosków o dopłaty bezpośrednie i dobrze przygotować do tego rolników. Jest to trudne przedsięwzięcie, ponieważ w Polsce o te dopłaty ubiega się nieco ponad 1,3 mln, a w województwie lubelskim ponad 173 tys. rolników i większość z nich, do tej pory składało papierowe formularze wniosków.

Aby ułatwić rolnikom złożenie wniosków przez internet została przygotowana specjalna nowa aplikacja e-WniosekPlus. Aplikacja ta będzie przejrzystsza, prostsza i bardziej intuicyjna niż ta z zeszłego roku - deklaruje Artur Pizoń - z-ca Dyrektora Lubelskiego ARiMR, który zapewnił również, że Agencja dołoży wszelkich starań, aby dobrze przygotować rolników do składania e-wniosków. W tym celu przeprowadzona zostanie m.in. szeroka akcja informacyjno-szkoleniowa, podczas której rolnicy będą mogli dowiedzieć się jak prawidłowo przygotować e-wniosek lub gdzie szukać pomocy w jego wypełnieniu.

Agencja bardzo liczy na współpracę z doradcami Lubelskiego Ośrodka Doradztwa Rolniczego. Nadmienić należy, że w pewnych przypadkach nie trzeba będzie składać

e-wniosku o dopłaty bezpośrednie. Chodzi o rolników, którzy złożą stosowne oświadczenie, że w 2018 roku nic się nie zmieni w porównaniu z danymi zawartymi w wniosku o przyznanie dopłat bezpośrednich za 2017 roku.

Podkreślmy, że w 2018 r. rolnik, który będzie ubiegał się o przyznanie jednolitej płatności obszarowej, płatności na zazielenienie, płatności redystrybucyjnej lub płatności niezwiązanej do tytoniu, w gospodarstwie którego powierzchnia gruntów ornych wynosi mniej niż 10 ha, zamiast wniosku o przyznanie płatności, rolnik może złożyć oświadczenie, w którym potwierdzi brak zmian w odniesieniu do wniosku o przyznanie pomocy złożonego w roku poprzednim. W przypadku złożenia oświadczenia uznaje się, że rolnik złożył na dany rok wniosek o przyznanie płatności bezpośrednich i płatności niezwiązanej do tytoniu, do powierzchni, do których ubiegał się w poprzednim roku.

„Chciałbym zachęcić wszystkich rolników spełniających kryteria wymienione powyżej do składania oświadczeń. Powyższe oświadczenia będą przyjmowane w Biurach Powiatowych Agencji **od 15 lutego do 14 marca 2018 r.** - zaznacza w rozmowie Artur Pizoń - Zastępca Dyrektora Lubelskiego Oddziału Regionalnego ARiMR – dodając „złożenie oświadczenia jest najprostszą formą złożenia wniosku o płatność, która znacznie ułatwi załatwienie sprawy rolnikom”.

Tekst: ARMiR, foto: Dorota Kozdra

## Od 1 stycznia można zameldować się przez internet



Od 1 stycznia każdy ma możliwość zameldowania się przez internet bez konieczności osobistej wizyty w urzędzie. Wczoraj tj. 1 stycznia weszła w życie nowela ustawy o ewidencji ludności, która porządkuje również przepisy związane z nadawaniem numeru PESEL cudzoziemcom. Ustawa zakłada także rezygnację z planowanej wcześniej od 1 stycznia 2018 r. oraz likwidacji obowiązku meldunkowego.

Jak czytamy na stronie Portalu Samorządowego „pozostawienie obowiązku meldunkowego jest niezbędne dla prawidłowej realizacji obowiązków administracji publicznej związanych z głosowaniem w wyborach oraz realizacji zadań z zakresu zabezpieczenia społecznego, tj. emerytur, rent, dodatków, opieki społecznej, ubezpieczeń społecznych”. Podkreślmy, że ustawa wprowadza także zmiany w formularzu meldunkowym, pozwalające na zameldowanie na pobyt stały i jednocześnie wymeldowanie z pobytu czasowego; tak samo na zameldowanie na pobyt czasowy z jednoczesnym wymeldowaniem z pobytu stałego, przy użyciu jednego formularza.

Aby zameldować się przez Internet należy wejść na stronę: [www.obywatel.gov.pl](http://www.obywatel.gov.pl).

Wejść na stronę można również przez stronę Janowa Lubelskiego, jak zauważymy w lewym pasku strony widnieje ikonka strony **OBYWATEL.GOV.PL**

Dorota Kozdra

## Stowarzyszenie „Lokalna Grupa Rybacka Puszczy Sandomierskiej” (LGR)



Działające na terenie gmin: Kolbuszowa, Dzikowice, Baranów Sandomierski, Nowa Dęba, Grębów, Gorzyce, Bojanów, Zaleszany, Radomyśl nad Sanem, Zaklików, Potok Wielki, Modliborzyce, Janów Lubelski

**ogłasza nabory wniosków o dofinansowanie nr: 8/2017, 9/2017, 10/2017, 11/2017, 12/2017, w ramach działania „Realizacja lokalnych strategii kierowanych przez społeczność” objętych Priorytetem 4. „Zwiększenie zatrudnienia i spójności terytorialnej” zawartym w Programie Operacyjnym „Rybnictwo i Morze” na lata 2014-2020 (PO RYBY).**

**Czas trwania wszystkich naborów wniosków: od 26 stycznia 2018 do 26 lutego 2018.**

Miejsce składania wniosków:

**Biuro Stowarzyszenia „Lokalna Grupa Rybacka Puszczy Sandomierskiej”**

**ul. Słowackiego 1a, lokal 16, 39-460 Nowa Dęba**

Pełna treść ogłoszeń o naborze wniosków dostępna jest na stronie internetowej

[www.lgr-puszczysandomierskiej](http://www.lgr-puszczysandomierskiej) w zakładce „Nabory wniosków”

Dodatkowe informacje niezbędne dla prawidłowego wypełnienia wniosków udzielane są w Biurze Stowarzyszenia „Lokalna Grupa Rybacka Puszczy Sandomierskiej” w Nowej Dębie, ul. Słowackiego 1a, lokal 16 w godzinach 7:00 – 15:00. Dane kontaktowe: tel. 15 814 21 97, e-mail: [biuro@lgr-puszczysandomierskiej.pl](mailto:biuro@lgr-puszczysandomierskiej.pl), [www.lgr-puszczysandomierskiej.pl](http://www.lgr-puszczysandomierskiej.pl)

## Najważniejsze fakty o nowym przelewie do ZUS



**W Zakładzie Ubezpieczeń Społecznych rozdzwoniły się telefony w sprawie przelewów na nowe rachunki do opłacania składek. Przedsiębiorcy pytają o swoje numery kont i o to, jak opisać przelew do ZUS.** W ciągu zaledwie czterech dni konsultanci Centrum Obsługi Telefonicznej ZUS odebrali około 5,5 tysiąca połączeń od przedsiębiorców w sprawie e-składki, czyli nowych zasad opłacania składek. Instytucja przypomina, że odpowiedzi na większość pytań najszybciej można znaleźć na stronie [www.zus.pl/eskladka](http://www.zus.pl/eskladka). O co najczęściej pytają klienci?

### Jaki jest mój numer rachunku?

Numer własnego rachunku do opłacania składek najprościej sprawdzić w wyszukiwarce na stronie [www.eskladka.pl](http://www.eskladka.pl). Ostatnie cyfry rachunku składkowego są zgodne z numerem NIP przedsiębiorcy. Każdy numer rachunku ZUS zawiera również ciąg cyfr: 60000002026.

### Jak opisać przelew do ZUS?

Od stycznia wpłaty do ZUS realizuje się zwykłym przelewem, takim jak np. rachunek za prąd. Najważniejsze, by w przelewie przedsiębiorca wpisał prawidłowo numer swojego rachunku składkowego. To dzięki niemu ZUS zidentyfikuje, od kogo przyszła wpłata. Koniecznie trzeba też wpisać łączną kwotę składek wykazanych w deklaracji rozliczeniowej. Tytuł przelewu ustala sam przedsiębiorca, może więc na przykład wpisać po prostu „składki”. W pole o odbiorcy można wpisać dodatkowo - „ZUS”, a w pole o zleceniodawcy: imię i nazwisko przedsiębiorcy lub jego nazwę skróconą.

### Jak wpłata pokryje należności?

ZUS rozdzieli wpłatę na poszczególne fundusze: ubezpieczenia społeczne, Fundusz Emerytur Pomostowych, ubezpieczenie zdrowotne, Fundusz Pracy i Fundusz Gwarantowanych Świadczeń Pracowniczych. Zrobi to na podstawie ostatniej deklaracji rozliczeniowej przedsiębiorcy.

### Jak ZUS rozliczy konto z zadłużeniem?

W pierwszej kolejności wpłata pokrywa najstarsze zadłużenie przedsiębiorcy w ZUS, wraz z odsetkami. Nowe zasady rozliczania składek mogą więc wpłynąć na podleganie dobrowolnym ubezpieczeniom. Jeśli przedsiębiorca jest objęty tylko obowiązkowymi ubezpieczeniami, to nadal będzie ubezpieczony, z tym że na jego koncie będzie zaległość.

Więcej informacji na [www.zus.pl/eskladka](http://www.zus.pl/eskladka)

**Małgorzata Korba**  
regionalny rzecznik ZUS  
w województwie lubelskim

## Ogłoszono przetarg na przebudowę dróg gminnych na osiedlu Przyborowie: ul. Dębowa, ul. Kasztanowa, ul. Przyborowie

Kolejne drogi gminne, których w najbliższym czasie czeka przebudowa. Tym razem jest to osiedle Przyborowie, a ulice na których będą prowadzone prace, to ulica: Dębowa, Kasztanowa, ul. Przyborowie. Będzie to I etap przeprowadzonych prac. Dnia 2 lutego 2018 roku został ogłoszony przetarg na przebudowę wyżej wspomnianych dróg gminnych. Termin składania ofert na w/w zadania upływa 19 lutego (poniedziałek).

Roboty będą dotyczyć m.in. robót pomiarowych, rozebrania istniejących krawężników, remontu cząstkowego nawierzchni tłuczniowej, robót ziemnych, ustawienie krawężników betonowych, wyrównanie istniejącej podbudowy tłuczniem kamiennym, wykonanie nawierzchni z betonu asfaltowego, montaż znaków drogowych.

Dorota Kozdra

# Jakość powietrza w naszym mieście

## wywiad z Czesławem Krzysztoniem Zastępcą Burmistrza Janowa Lubelskiego



Czesław Krzysztoń

**Problem walki ze smogiem ma wymiar ogólnopolski. Dotyczy on tak większych aglomeracji miejskich, jak i tych mniejszych miast. Do nich należy Janów Lubelski. Problem smogu zawsze powraca jesienią, gdy zaczyna się palenie w piecach domowych. Ważny jest tutaj fakt mówiący o tym czym palimy. Jak wiemy smog powstaje w wyniku palenia także w przestarzałych piecach. Jeśli dodamy do tego faktu - kilka dni bezwietrznej pogody, dużą wilgotność powietrza, wtedy mamy pewność, iż smog spokojnie „zamieszka” w naszej okolicy. Na temat jakości powietrza w naszym mieście, wspólnego dbania o środowisko, jak również naszego bezpieczeństwa rozmawiam z Czesławem Krzysztoniem – Zastępcą Burmistrza Janowa Lubelskiego.**

**D. K. - Panie Burmistrzu, mając na uwadze stan jakości powietrza w naszym mieście, w jaki sposób możemy wspólnie dbać o jego poprawę?**

**Cz. K. -** W trosce o zdrowie naszych mieszkańców gmina podjęła decyzję o zainstalowaniu na terenie miasta sensorów, które monitorują jakość powietrza. Sensory zostały zainstalowane w dwóch miejscach: na ulicy Ogrodowej i na ulicy Kilińskiego. Na stronie Janowa Lubelskiego możemy sprawdzić poziom stężenia pyłów zawieszonych PM2.5, PM10.

**D. K. - Czy planowana jest dalsza instalacja czujników?**

**Cz. K. -** W ostatnim czasie została podjęta decyzja o zainstalowaniu kolejnych czujników. Zostaną one zlokalizowane najprawdopodobniej na osiedlach: Zaolszynie, Południe, Wschód i Przyborowie. W ten sposób informacja o jakości powietrza na terenie naszego miasta będzie przekrojowa i będziemy mieć świadomość ewentualnych zagrożeń.

**D. K. - Jak nasza gmina „walczy” ze smogiem?**

**Cz. K. -** Problemy z jakością powietrza w naszym mieście dają się zauważyć od dłuższego czasu, stąd nasze działania związane z pozyskiwaniem środków unijnych na montaż instalacji solarnych i wymianę pieców CO. Do tej pory, w dwóch podejściach uzyskaliśmy dofinansowanie na zainstalowanie 1649 instalacji solarnych i 448 pieców CO na ekologiczny Pellet. Przeprowadzane są też kontrole kotłowni przez Straż Miejską i pracowników Referatu Ochrony Środowiska i Logistyki pod kątem sprawdzenia, czy nie są czasem spalane odpady komunalne. Kontrole przeprowadzane są u osób fizycznych, jak również u osób prowadzących działalność gospodarczą.

**D. K. - Jak, jako mieszkańcy miasta możemy „walczyć” ze smogiem?**

**Cz. K. -** Czujniki zostały zainstalowane po to, aby uświadomić naszym mieszkańcom skalę problemu, byśmy wszyscy mieli świadomość, że spalając zły jakości paliwa narażamy siebie, swoich najbliższych, sąsiadów na problemy zdrowotne. Złą jakość powietrza jest przyczyną wielu schorzeń i uciążliwych dolegliwości. Mogliśmy zainstalować czujniki np. w parku, czy w takich miejscach, gdzie zanieczyszczeń można spodziewać się mniej, tylko, że odnotowane dane byłyby raczej fikcyjne, a ważny jest przecież stan faktyczny.

**D. K. - Co ma wpływa na jakość powietrza w naszym mieście?**

**Cz. K. -** Odpowiadając na to pytanie, należy zauważyć, iż są czynniki od nas niezależne i zależne. Niezależne to - ciśnienie, temperatura, siła wiatru, położenie geograficzne (kotliny), jak i czynniki na które mamy wpływ. Chodzi przede wszystkim o paliwa używane do ogrzewania pieców CO. Jeśli kupujemy węgiel o niskiej kaloryczności, zasiarczony, z dużą zawartością popiołu, miał węglowy kiepskiej jakości, czy spalamy drewno mokre, to nie możemy oczekiwać czystego, zdrowego powietrza. Nadmienię, że od jakiegoś czasu Ministerstwo Energetyki mówi o zakazie sprzedaży węgla o złych parametrach, o wycofaniu ze sprzedaży mułów i szlamów węglowych. Jeśli to nastąpi to faktycznie można spodziewać się zmniejszonych emisji do atmosfery, w tym poprawy jakości powietrza.

**D. K. - Jak wpłynął na stan jakości powietrza montaż pieców na biomase?**

**Cz. K. -** Na pewno pozytywnie. Należy

jednak pamiętać, iż w gminie mamy ponad 3000 gospodarstw indywidualnych, więc sporo jeszcze do zrobienia. Natomiast jeśli w przyszłości będą dostępne jakieś środki na wymianę pieców to z pewnością będziemy się o nie starali.

**D. K. - Czy przeprowadzane były w naszej gminie akcje informacyjne na temat smogu?**

**Cz. K. -** Takiej akcji do tej pory nie było. Jednak skala problemu uzmysławia nam taką potrzebę. Będziemy chcieli poprzez akcję ulotkową, naszą stronę internetową dotrzeć do naszych mieszkańców.

**D. K. - Gdzie mieszkańcy mogą zgłaszać przypadki spalania odpadów?**

**Cz. K. -** Takie informacje mogą kierować do Urzędu Miejskiego. Sprawą jakości powietrza zajmuje się Referat Ochrony Środowiska i Logistyki oraz Straż Miejska. Ważna jest również postawa naszych mieszkańców. Jeśli mamy taką sytuację, że widzimy, że ktoś w sąsiedztwie nas „truje”, to nie bójmy się reagować. Chodzi o zdrowie nasze i naszych najbliższych.

Problem walki ze smogiem ma wymiar ogólnopolski. Dostrzega to Premier Mateusz Morawiecki i zapowiada nowe działania, które będą zapobiegały negatywnym skutkom. Miejmy nadzieję, iż przy tej okazji pojawiają się informacje z których będziemy mogli skorzystać. O możliwościach pozyskiwania środków na wymianę pieców będziemy informowali mieszkańców na bieżąco. Na naszej stronie internetowej będą umieszczane linki mówiące o efektywnych działaniach przyczyniających się do poprawy jakości powietrza.

*Dziękuję za rozmowę.  
Dorota Kozdra*

## Wybrano terenowe i powiatowe władze Prawa i Sprawiedliwości

Struktury PiS w powiecie janowskim powstały w 2003 r. jako komitet terenowy w Janowie Lubelski obejmujący swym zasięgiem cały nasz powiat. W związku z coraz większą ilością członków organizacja terenowa w tym roku została podzielona na cztery komitety dopasowane zasięgiem działania do okręgów wyborczych do Rady Powiatu.

W listopadzie br. odbyły się wybory do Zarządów Terenowych Komitetów PiS: Janów Lubelski, Modliborzyce - Potok Wielki, Batorz - Godziszów oraz Chrzanów - Dzwola, w wyniku których powołane zostały lokalne Zarządy.

W gminie Janów Lubelski w skład Zarządu weszli: Ewa Janus, Artur Pizoń, Andrzej Łukasik, Jan Czaja oraz Czesław Krzysztoń. Na przewodniczącego Komitetu PiS wybrany został Artur Pizoń.

W komitecie Modliborzyce - Potok Wielki w skład Zarządu weszli: Magdalena Kamińska, Grzegorz Pyrzyna oraz Michał Komacki. Na przewodniczącego Komitetu PiS wybrany został Grzegorz Pyrzyna.

W komitecie Batorz - Godziszów w skład Zarządu weszli: Paweł Golec, Józef Łagód oraz Krzysztof Bednarczyk. Na przewodniczącego Komitetu PiS wybrany został Paweł Golec.

W gminach Chrzanów - Dzwola w skład Zarządu weszli: Dariusz Balwierz, Władysław Sowa oraz Daniel Rawski. Na przewodniczącego Komitetu PiS wybrany został Władysław Sowa.

Po wyborze władz terenowych w czterech komitetach, w grudniu br. odbyły się wybory do Zarządu Powiatowego Prawa i Sprawiedliwości. Zarząd liczy osiem osób. W wyniku przeprowadzonego głosowania wybrano



Zarząd, w skład którego weszli: Jerzy Bielecki, Jan Frania, Paweł Golec, Czesław Krzysztoń, Artur Pizoń, Grzegorz Pyrzyna, Władysław Sowa, Zenon Zyśko.

Na podstawie zarządzenia Prezesa Zarządu Okręgowego PiS w Lublinie i po przeprowadzonych głosowaniach ukonstytuował się Zarząd Powiatowy PiS w Janowie Lubelskim. Przewodniczącym został Poseł na Sejm RP Jerzy Bielecki, sekretarzem Artur Pizoń, skarbnikiem Paweł Golec.

Dla struktur PiS w Janowie Lubelskim jest to historyczny moment, po raz pierwszy powołano Zarząd Powiatowy PiS. Struktury PiS w powiecie janowskim stale się rozbudowują, przybywa członków jest ich obecnie 110. Wnoszą oni nową jakość i pomysły na funkcjonowanie naszej organizacji. W chwili obecnej każda z gmin ma swoją reprezentację i będzie odpowiedzialna przed władzami powiatowymi za swoje działanie. Cieszy też duża frekwencja na przeprowadzanych wyborach i liczba aktywnych członków.

Należy również podkreślić, że w powiecie funkcjonuje Forum Młodych PiS, do którego mogą należeć osoby do 30-go roku życia. FM PiS stanowi zaplecze naszej partii. Wszystkich chętnych serdecznie zapraszamy do współpracy.

*Biurowisko Poselskie Posła Jerzego Bieleckiego*

## Ograniczenie handlu w niedziele. Już od 1 marca 2018 roku

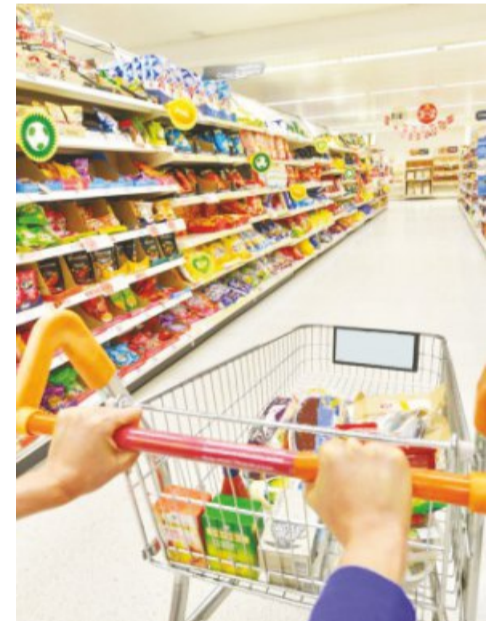
Od 1 marca 2018 roku wchodzi w życie ustawa o ograniczeniu handlu w niedziele. Ustawa została uchwalona przez Sejm RP 24 listopada 2017 roku. Od 1 marca br. będą to dwie niedziele handlowe tj. pierwsza i ostatnia niedziela każdego miesiąca od 2018 roku, a od 2019 r. tylko ostatnia niedziela w miesiącu. Całkowity zaś zakaz handlu - we wszystkie niedziele obowiązywać będzie już od 2020 roku.

Warto tu podkreślić, iż ustawa nie przewiduje zakazu handlu w niedziele w piekarniach, cukierniach, lodziarniach, w kwiatarniach, w przypadku handlu kwiatami, wiązkami i zniczami przy cmentarzach, zakładach pogrzebowych, na stacjach paliw, jak również w sklepach z pamiątkami, biletami komunikacji miejskiej, czy placówkach pocztowych.

Kolejną ważną informacją jest fakt, że z zakazu wyłączono placówki handlowe w zakładach hotelarskich oraz prowadzące działalność w zakresie kultury, sportu i rekreacji. Wyłączone są również placówki organizowane wyłącznie na potrzeby tzw. imprez okolicznościowych, jak jarmarki, festyny. Natomiast sklep, którego właściciel ma zamiar „otworzyć” w niedzielę, będzie mógł, ale pod warunkiem, że to on będzie musiał pracować.

Wprowadzenie niniejszej ustawy tłumaczone jest wymiarem rodzinnym, czyli pracownicy, którzy w niedzielę musieli pracować, będą teraz „mieli” wolny czas, który mogą przeznaczyć na spędzenie go z rodziną, czy z najbliższymi. Czas przeznaczony na odpoczynek i wzajemną integrację.

Przypomnijmy, że praktycznie całkowity zakaz handlu obowiązuje m.in.: w Niemczech, Norwegii, Szwajcarii, Austrii, wyjąt-



ki stanowią - stacje benzynowe. Częściowe zakazy obowiązują natomiast we Francji, Wielkiej Brytanii, czy w Hiszpanii.

**Niedziele handlowe - marzec 2018 roku - 4 marzec i 25 marzec, kolejno - 29 kwiecień (1 kwietnia wypada Niedziela Wielkanocna), w maju będzie to 6 maj i 27 maj, w czerwcu - 3 czerwca i 24 czerwca. Lipiec będzie to 1 i 29 lipca, w sierpniu - 5 i 26 sierpnia, we wrześniu - 2 i 30 września, w październiku - 7 i 28 październik, w listopadzie - 4 i 25 listopad. W grudniu zaś będzie to 2 grudeń, ale również 16 grudeń, 23 grudeń oraz 30 grudnia. Proszę zwrócić uwagę, że w grudniu obecnego roku zakaz handlu będzie obowiązywał tylko w jedną niedzielę - 9 grudnia.**

*Tekst: Dorota Kozdra, foto: archiwum*

# Noworoczne spotkanie PiS

Noworoczne spotkania Prawa i Sprawiedliwości stały się tradycją w Janowie Lubelskim. W restauracji „Hetmańska” w sobotnie popołudnie 13 stycznia br., spotkali się członkowie partii, sympatycy i członkowie NSZZ „Solidarność” powiatu janowskiego, przybyła także delegacja z Bychawy. Spotkaniu towarzyszyła przyjazna atmosfera, wszystkich zebranych powitał Poseł na Sejm RP Jerzy Bielecki. Wśród uczestników spotkania był Jan Frania Radny Sejmiku Wojewódzkiego, Burmistrz Janowa Lubelskiego Krzysztof Kołtyś wraz z zastępcą Czesławem Krzysztoniem oraz Przewodnicząca Rady Gminy Ewą Janus, Wójt Gminy Potok Wielki Jerzy Pietrzyk, Wójt Gminy Godziszów Józef Zbytniewski. Poseł Jerzy Bielecki w kilku zdaniach wspominał o osiągnięciach Parlamentu a także Rządu w okresie dwóch lat sprawowania władzy. Głos zabrał Jan Frania - złożył życzenia pomyślności dla zebranych i dla ich rodzin wspominał o potrzebie konsolidacji w nadchodzących jesiennych wyborach do samorządów. Starosta Grzegorz Pyrzyzna w swoim wystąpieniu przypominającym sprawozdanie przed członkami partii z działalności Starostwa Powiatowego mówił

o inwestycjach prowadzonych na terenie powiatu. Na pierwszym miejscu postawił remont dróg, jakie zostały dokonane w ciągu ostatnich dwu lat. Wyremontowanie ponad 60 kilometrów dróg jest wynikiem, jakiego nie udało się osiągnąć przez ostatnie dziesięć lat. Nie ukrywał zadowolenia z poprawy sytuacji Szpitala, który nie przynosi już strat. Podziękował związkowi zawodowym na terenie szpitala za współpracę, która umożliwiła korzystanie z funduszu socjalnego w pełnej wysokości. Mówił: „dzisiejsze spotkanie jest także uczczeniem Świąt Bożego Narodzenia”.

Burmistrz Krzysztof Kołtyś mówił o rozwoju Strefy Inwestycyjnej w Borownicy. Jedną z firm budowlanych prowadzi budowę Ocynkowni ZINKPOWER Wschód Sp. z o.o. Uruchomienie produkcji nastąpi latem tego roku. Kolejne trzy firmy zakupiły tereny i przygotowują się do budowy, w tym firma z branży spożywczej.

Burmistrz życzył dobrych wyborów do władz samorządowych, życzył także, aby wybory tak samorządowe, jak i parlamentarne nie dzieliły społeczności miejscowej i społeczeństwa w kraju. Podczas spotkania czuło się ducha zbliżających się wyborów.



Od lewej: Bogdan Pituch, Jerzy Piech, Artur Pizoń, Grzegorz Pyrzyzna, Jan Frania, Jerzy Bielecki, Krzysztof Kołtyś

Poseł Jerzy Bielecki poinformował zebranych o wynikach wyborów we władzach PiS w Janowie Lubelskim i na terenie powiatu. Poseł został przewodniczącym Partii w Powiecie Janowskim, sekretarzem wybrano Artura Pizonia Skarbnikiem Paweł Golec. Na terenie gminy Janów Lubelski do władz weszli: Ewa Janus, Artur Pizoń, Andrzej Łukasik, Jan Czaja oraz Czesław Krzysztoń.

Na przewodniczącego Komitetu PiS wybrany został Artur Pizoń. Na terenie powiatu utworzono Zarządy Terenowe Komitetów PiS: Janów Lubelski, Modliborzycze - Potok Wielki, Batorz - Godziszów oraz Chrzanów - Dzwola, w wyniku, których powołane zostały lokalne Zarządy.

Partia konsoliduje się, przybywa członków, rośnie znaczenie PiS.

Tekst i foto: Jan Machulak



Od lewej: Jan Czaja, Kazimierz Komacki, Zofia Komacka.



Od lewej: Renata Ciupak, Anna Mazur, Iwona Miśkiewicz-Rachwał, Ewa Janus, Krystyna Cwiek, Joanna Czaja

## Spotkanie opłatkowe

Tradycyjnie, jak co roku w wieczór Trzech Króli Stowarzyszenie Porozumienie Inicjatyw Samorządowych wspólnie z Posłem do Parlamentu Europejskiego prof. Mirosławem Piotrowskim zorganizowało w Janowie Lubelskim spotkanie opłatkowe, na które w tym roku przybyło 178 osób. Wśród przyjaciół i sympatyków prof. Piotrowskiego, i janowskiego Stowarzyszenia byli goście z całego województwa. Przybyli księża z okolicznych parafii, politycy z Posłem RP Jerzym Bieleckim na czele, samorządowcy a przede wszystkim laureaci konkursu plastycznego, zorganizowanego przez pracowników biura europośła w Janowie Lubelskim - na najpiękniejszą kartkę bożonarodzeniową dla dzieci ze szkół podstawowych powiatu janowskiego.

Konkurs cieszył się ogromnym zainteresowaniem i zgromadził ponad 300 prac. Jury miało duży problem z wyłonieniem zwycięzców, bo wiele prac było wręcz kapitalnych. By docenić zaangażowanie i pracę młodych twórców prof. Mirosław Piotrowski fundator nagród dla zwycięzców postanowił, że oprócz głównych nagród przyznane zostały także wyróżnienia.

W pierwszej kategorii - uczniowie z klas 1-3, główna nagroda przypadła Natanielowi Janikowi z trzeciej klasy PSP w Modliborzycach. Drugą nagrodę zdobył Hubert Oleksak, pierwszoklasista z PSP w Momotach Górnych, zaś trzecie miejsce zajął Dominik Sulowski, uczeń pierwszej klasy PSP w Chrzanowie. W drugiej kategorii, wśród uczniów klas 4-7, pierwsze miejsce zajął piątoklasista Karol Kiszka z PSP w Krzemieniu. Na drugim miejscu znalazł się Antoni Rosiński, szóstoklasista z PSP z Oddziałami Integracyjnymi z Janowa Lubelskiego. Trzecie miejsce przypadło dwójgu uczniom: Mai Gzik z czwartej klasy PSP w Krzemieniu i Tomaszowi Widzowi uczniowi piątej klasy PSP w Godziszowie Pierwszym. Zwycięscy poszczególnych kategorii nagrodzeni zostali wspaniałymi elektronicznymi zabawkami, tabletami i klockami Lego. W obu tych kategoriach dodatkowo wyróżniono dwadzieścioro dzieci. Otrzymały one drobne upominki i maskotki. W świąteczny nastrój uczestników spotkania wprowadziła koncertem kolęd p. Monika Rapa - Stypendystka Stowarzyszenia „Razem dla Lubelszczyzny”. Z inicjatywy Grzegorza Flisa, prezesa Stowarzyszenia Porozumienie Inicjatyw Samo-

ządowych dla gości i członków Stowarzyszenia uroczyste spotkanie poprzedził wykład europośła Mirosława Piotrowskiego „O przyszłości Unii Europejskiej”. Omawiając bieżącą sytuację polityczną profesor Piotrowski odniósł się do idei, jaka przyświecała twórcom Unii - solidarności i współpracy międzynarodowej, co nie oznaczało utraty tożsamości narodowej państw członkowskich.

„Ojcowie założyciele zawsze odwoływali się do korzeni chrześcijańskich Europy i naszym zadaniem jest stanąć w obronie naszej historii, choćby poprzez aktywne działanie w ruchu Europa Christi - przeciwstawiającemu się najnowszemu modzie w szeregach posłów do PE - komunizującemu ruchowi promującemu idee Spinello”.

Wszyscy uczestnicy spotkania zostali obdarowani przez prof. Piotrowskiego i Grupę EKR upominkami świątecznymi, wśród których znalazły się m.in. książki Profesora pt. „Europa co dalej” oraz „Zmierzch Europy”, w których to znalazły się wygłaszane przez Profesora w Radiu Maryja felietony - „Myśląc Ojczyzna”.

Tekst i foto: Stowarzyszenie Porozumienie Inicjatyw Samorządowych



Od lewej: Anna Piotrowska, Mirosław Piotrowski, Ks. Jacek Staszak, Grzegorz Fils



# Noworoczne spotkanie związkowców



Od lewej: Jerzy Skupiński, Józef Wieleba (Gminna Spółdzielnia Samopomoc Chłopska), Andrzej Krawiec, Witold Złamański, Józef Wieleba, Stanisław Mazur, Bogdan Pituch, Alicja Dudzic.

W ciągu ostatnich lat systematycznie spada liczba osób należących do organizacji pracowniczych. Szczególnie ten fakt widoczny jest w Fortaco i Samodzielnym Publicznym Zespole zakładów Opieki Zdrowotnej. Jak zaznacza Bogdan Pituch: „działacz związkowy jest źle postrzegany w zakładach pracy w dzisiejszych czasach, nawet można powiedzieć, że jest szykowany. Ten fakt był cały czas widoczny, ale obecnie ten stan się nasila”. Jak tłumaczy Przewodniczący Komisji Zakładowej „Solidarność”: „nowi pracownicy nie chcą się zapisywać, nie mają pewnej pracy, stabilizacji finansowej, życiowej. Trudno jest pozyskać nowego członka związku. Być dzisiaj działaczem związkowym to nie jest żaden przywilej, jak było to kiedyś”. Jest i druga strona medalu. Zakłada się związki zawodowe w zakładach pracy tzw. żółte. Na terenie Janowa Lubelskiego działa taki związek. Pracodawca zakłada swój związek, aby „mieszać” między pozostałymi związkami zawodowymi. Jest tutaj ważna zasada – musi być jedynomyślność oraz aby związek istniał musi być minimum dziesięć osób. Jeśli nie ma jedynomyślności wśród związków zawodowych, to pracodawca sam z góry podejmuje decyzję.

Od dwudziestu lat, każdego roku w styczniu spotykają się związkowcy. Obecne spotkanie miało miejsce w ubiegły piątek tj. 19 stycznia br., a zostało zorganizowane przez Komisję Zakładową NSZZ „Solidarność”, zebrało w Restauracji Hetmańska około 150 osób. W spotkaniu uczestniczyli Przewodniczący wraz z pracownikami, takich zakładów pracy, jak: Fortaco – Bogdan Pituch, Szpital ZOZ – Alicja Dudzic, Caterpillar – Jerzy Skupiński, Gminna Spółdzielnia Samopomoc Chłopska – Józef Wieleba, Nadleśnictwo Janów Lubelski – Andrzej Krawiec, Komisja Oświaty, jak również Zespół Szkół Technicznych – Józef Wieleba, Kryta Pływalnia „Otylia” – Witold Złamański oraz Zarząd Dróg Powiatowych – Stanisław Mazur. Oprócz pracowników: Fortaco, Caterpillar, Szpitala, Gminnej Spółdzielni Samopomoc Chłopska, Zespołu Szkół Technicznych, Zarządu Dróg Powiatowych z Dyrektorem Witoldem Kuźnickim, Pływalni „Otylia”, Nadleśnictwa Janów Lubelski, Liceum Ogólnokształcącego im. Bohaterów Porytowego Wzgórza, Zespołu Szkół im. Wincentego Witosa, Poradni Pedagogiczno – Psychologicznej, Ośrodka Zdrowia w Godziszowie. W spotkaniu uczestniczyli również pracownicy zakładów objętych działalnością Związku NSZZ Solidarność: Alucrom (Iakiernia), Publiczna Szkoła Podstawa z Oddziałami Integracyjnymi i Dom Pomocy Społecznej „Barka” w Janowie Lubelskim oraz ze Stalowej Woli: Eko-Sam i Prometeusz. Swoją obecnością uświetnili spotkanie: Jerzy Bielecki – Poseł na Sejm RP, Grzegorz Pyrzyzna –

Starosta Janowski, Antoni Kulpa – Wicestarosta Janowski, Krzysztof Kołtyś – Burmistrz Janowa Lubelskiego, Czesław Krzysztoń – Zastępca Burmistrza, Ryszard Majkowski – Radny Rady Miejskiej.

## Rozwój gospodarczy naszego regionu i kraju

Uczestniczący w spotkaniu Jerzy Bielecki wspominał o ważnych postulatach dla ludzi pracy, o które ubiegał się PiS. Poseł na Sejm RP wspominał o wolnych niedzielach od pracy, które będą obowiązywać od 1 marca br., o podniesieniu minimalnej kwoty wynagrodzenia, o obniżeniu wieku emerytalnego. Jerzy Bielecki podkreślił, że pojawia się coraz więcej miejsc pracy. Nowy Premier Mateusz Morawiecki w nowym roku ma zamiar położyć większy nacisk na rozwój gospodarczy w naszym kraju. Jak podają statystyki - 2/3 nowych miejsc pracy w Unii Europejskiej jest stworzone właśnie w Polsce. Pozytywnie wyglądają również wskaźniki dotyczące wzrostu gospodarczego w 2017 roku w naszym kraju. „To 4% i ten stan ma się utrzymać w bieżącym roku” – deklarował Poseł na Sejm RP. Jerzy Bielecki wspominał nie tylko o ważnych zmianach dla każdego mieszkańca Polski, ale co się z tym wiąże naszej gminy, czy powiatu. Zaznaczył, iż w dobrym kierunku „idzie” również służba zdrowia, ale także infrastruktura drogowa. O czym świadczy fakt, iż pojawią się nie tylko odnowione drogi powiatowe, ale i nowe i to drogi o zasięgu międzynarodowym, jak S19. Nowe drogi – podkreślił Jerzy Bielecki – w jakiś sposób przyczynią się do rozwoju gospodarczego naszego powiatu, miasta. Jak wiemy, w ostatnim czasie „pojawił się” nowi inwestorzy z nowymi miejscami pracy na Janowskiej Strefie Borownica.

## Poprawa sytuacji nie tylko społecznej w Powiecie Janowskim

O minionych inwestycjach, jak i tych, które w przyszłości ma realizować Janowskie Starostwo wspominał Grzegorz Pyrzyzna – Starosta. W swej wypowiedzi zwrócił szczególną uwagę, że przed nami rok wyborów samorządowych, w 2019 wybory parlamentarne. Starosta podkreślił, iż: „Niezwykle ważna jest zgoda, jedność w działaniu. To, co uzyskaliśmy w tej chwili, to jest dopiero początek drogi, w budowaniu pozytywnej platformy Prawa i Sprawiedliwości”. W ciągu dwóch lat w Powiecie Janowskim poprawił się nie tylko stan dróg. Powiat uzyskał dofinansowanie na termomodernizację warsztatów w Zespole Szkół Technicznych, na wyposażenie warsztatów na miarę obecnych czasów, na termomodernizację zespołu Szkół im. Wincentego Witosa. Kolejną kwestią poruszoną przez Janowskiego Starostę była sytuacja finansowa szpitala, która, jak zaznaczył Grzegorz Pyrzyzna – „obecnie jest stabilna”. Jak deklarował Starosta: „Pracownikom Szpitala będzie wypłacane 100% socjalnego, niezależnie

od kondycji finansowej szpitala. Do świadczeń socjalnych za rok 2017 dołożyliśmy 200 tys. złotych. Ponadto wszystkie urlopy, będą na bieżąco regulowane w ciągu roku budżetowego”.

## Zmiany, które jeszcze przed nami

Spotkanie noworoczne, organizowane corocznie pod koniec stycznia przez Przewodniczących Komisji Zakładowych „Solidarność” jest okazją nie tylko do podsumowań minionego roku z zakresu pracy zawodowej, czy sytuacji społeczno – gospodarczej. Każde spotkanie stawia również pytanie – o rolę NSZZ Solidarność. Jak przypomniał Krzysztof Kołtyś – Burmistrz Janowa Lubelskiego: „28 lat temu, po wielu latach walki Solidarność wywalczył dla Polski wolność i demokrację. Pomimo tych wszystkich błędów i wybaczeń, których byliśmy przez te 28 lat świadkami, musimy przyznać, że zrobiliśmy ogromny postęp jako Polska. Standard życia od tamtego czasu mieszkańców naszego kraju wzrósł. Nadal jesteśmy krajem na dorobku, a Polska Wschodnia, którą my zamieszkujemy ma jeszcze duży dystans do nadrobienia”. „Mam nadzieję – kontynuował Krzysztof Kołtyś – „że ten nowy rząd który nie tylko w deklaracjach, ale i w czynach dąży do zrównoważonego rozwoju, zarówno w wymiarze regionalnym, jak również i wymiarze personalnym”.

## Ciągle jest jeszcze wiele do zrobienia

„Po raz pierwszy spotkaliśmy się 20 lat temu, w 1998 roku” – przypomniał Józef Wieleba, który zabrał głos w imieniu Andrzeja Kaczmarka – nieobecnego Przewodniczącego Zarządu Regionu Ziemia Sandomierska NSZZ „Solidarność”. To pierwsze spotkanie zostało zorganizowane dzięki Alicji Dudzic i ówczesnego Dyrektora Wiesława Ślusarskiego w Zakładzie Opieki Zdrowotnej. Każde spotkanie wznosi nowe tematy, tak dotyczące przemian społecznych w naszym kraju, jak również takich miast jak Janów Lubelski. O postulatach, które ciągle czekają na realizację mówił Pan Wieleba. Podkreślił, iż: „Solidarność to jest coś więcej niż tylko związek zawodowy, to jest ruch, który zmienił nie tylko Polskę. 37 lat temu nasi koledzy w Gdańsku, ale i w Lublinie zabiegali o wprowadzenie 3 zmiany. Mimo tych zmian, są w dalszym ciągu postulaty, które nie zostały do tej pory zrealizowane, a dochodzą nowe”. Józef Wieleba zauważa, że spada uzwiązkowienie, w takich największych zakładach pracy: Fortaco, czy Szpitalu, które jest widoczne każdego roku. Zaznaczył, że tylko 3 Radnych z Powiatu Janowskiego na 119 należy do związku NSZZ „Solidarność”. „Oprócz mnie – zaznaczył Józef Wieleba – jest jeszcze – Henryk Jarosz i Ryszard Majkowski (obecny na spotkaniu) Radni Rady Miejskiej”. Inaczej sytuacja wygląda w takich zakładach pracy dotyczących szkolnictwa. Tutaj możemy mówić o 200% wzroście w ciągu dwóch lat. Obecnie jest to około 60 członków, w tym około 30 w Zespole Szkół Technicznych. Józef Wieleba podkreśla, iż ten wzrost jest spowodowany faktem, iż związek w obecnej chwili jest bardziej wiarygodny, że więcej może dla pracowników zrobić. Warto tu zauważyć – kontynuuje Pan Wieleba – „związki zawodowe od ubiegłego roku opiniują arkusze organizacyjne szkół. Związek może wprowadzić swoje uwagi do arkusza, może nie zatwierdzić, wtedy problem ma pracodawca, w tym przypadku Dyrektor danej szkoły”.

Pan Wieleba wspominał, iż z liczby osób, które kilkanaście lat temu zawiązywały związek w Janowie Lubelskim do dzisiaj przetrwała już tylko garstka. Jest to Andrzej Berezowski, Henryk Jarosz, Wiesław Ślusarski, Stanisław Łygan. „Czujemy się spadkobiercami tradycji Powstańców Styczniowych, Armii Krajowej. Solidarność jest kontynuatorem Ich Idei”.

Tekst i foto: Dorota Kozdra



Krzysztof Kołtyś



Grzegorz Pyrzyzna



Jerzy Bielecki

# Raport z działalności Gminy Janów Lubelski za 2017 r.

## Część I - Jednostki Organizacyjne

### Muzeum Regionalne

Muzeum Regionalne w Janowie Lubelskim jest instytucją kultury naukowo-badawczą, nienastawioną na osiągnięcie zysku. Gromadzi i trwale chroni dobra kultury oraz materiały dokumentacyjne w zakresie archeologii, historii, etnografii, literatury poprzez zakup, darowiznę, przekaz. Inwentaryzuje, opracowuje i kataloguje zgromadzone muzealia. Przechowuje je i magazynuje w sposób dostępny do celów naukowych oraz badawczych. Informuje o wartościach gromadzonych muzealiów. Upowszechnia podstawowe wartości historii, kultury i nauki. Kształtuje wrażliwość poznawczą i estetyczną. Umożliwia korzystanie ze zgromadzonych zbiorów. Prowadzi działalność edukacyjną poprzez organizację ekspozycji, warsztatów, konferencji naukowych kierowanych do wszystkich grup wiekowych.

Muzeum Regionalne w Janowie Lubelskim realizowało swoje główne zadania w 2017 roku poprzez:

#### I. Prace naukowo badawcze, kwerendy:

1. Udział w XXXIII Konferencji: Badania archeologiczne w Polsce Środkowoschodniej, Zachodniej Białorusi i Ukrainie w roku 2016 (20 - 21 kwietnia 2017 r., Muzeum Lubelskie w Lublinie) - prezentacja posteru „Prace poszukiwawcze z wykorzystaniem sprzętu elektronicznego, prowadzone w miejscowości Świnki, gm. Modliborzyce, woj. Lubelskie”.
2. Kwerendy muzealne w Wojewódzkim Urzędzie Ochrony Zabytków w Lublinie, w Państwowym Archiwum w Lublinie i w jego oddziale zamiejscowym w Kraśniku, IPN o/Lublin, u osób prywatnych pod kątem gromadzenie informacji dotyczących historii Janowa Lubelskiego oraz miejscowości Ziemi Janowskiej w okresie XX-lecia międzywojennego XX w. oraz wydarzeń II wojny światowej. Kwerendy u osób prywatnych zamieszkujących Ziemię Janowską pod kątem historii szkolnictwa, ze szczególnym uwzględnieniem stułetniej historii Liceum Ogólnokształcącego w Janowie Lubelskim, dziedzictwa kulturowego (kultura materialna, duchowa, społeczna).
3. Prace naukowe, kwerendy pod kątem przygotowania własnej autorskiej ekspozycji archeologicznej: „Pradzieje Ziemi Janowskiej. Skarby ukryte w ziemi” - przygotowanie scenariusza wystawy, dobór zabytków prezentowanych na ekspozycji, przygotowanie tekstów i dobór zdjęć prezentowanych na planszach towarzyszących wystawie.
4. Prace przygotowawcze do wystawy planszowej, plenerowej „Janów w latach 60. i 70. XX w.” planowanej w 2018 r.
5. Badania terenowe na terenie Ziemi Janowskiej pod kątem pozyskiwania i gromadzenia zabytków archeologicznych, historycznych i etnograficznych.
6. Archiwizacja wycinków prasowych dotyczących historii, archeologii, etnografii, życia społecznego, gospodarki i in. społeczności Ziemi Janowskiej.
7. Zarchiwizowanie i zdigitalizowanie na nośnikach elektronicznych obiektów zabytkowych pozyskanych poprzez darowiznę, przekaz i zakup.
8. Uzupełnienia w ekspozycji w Muzeum Parafialnym w Janowie Lubelskim.

#### II. Działalność wystawiennicza, edukacyjna i oświatowa:

##### Wystawy:

1. „Polska Armia Stalina”, wystawa ze zbiorów IPN, w terminie: styczeń 2017 r.
2. „Plastyka obrzędowa Świąt Bożego Narodzenia” wystawa własna pokonkursowa w terminie: styczeń 2017 r.
3. „Żołnierze wykleci bohaterowie niezłomni” wystawa własna ze zbiorów Muzeum Regionalnego w Janowie Lubelskim: w terminie: marzec 2017 r.

4. „Pradzieje Ziemi Janowskiej. Skarby ukryte w ziemi” wystawa własna ze zbiorów Muzeum Regionalnego w Janowie Lubelskim, Ośrodka Edukacji Ekologicznej w Janowie Lubelskim oraz zbiorów osób prywatnych, w terminie: marzec - grudzień 2017 r.

5. „Tradycje wielkanocne”, wystawa własna pokonkursowa w terminie: marzec - kwiecień 2017 r.

6. „Świat zmysłów” wystawa przygotowana przez Muzeum Uniwersytetu Jagiellońskiego, w terminie: kwiecień - sierpień 2017 r.

7. „Dowódcy oddziałów partyzanckich okolic Janowa Lubelskiego” wystawa własna przygotowana na potrzeby rajdu im. Wincentego Sowy ps. Wis, czerwiec 2017 r.

8. „Dzieje Gimnazjum i Liceum Ogólnokształcącego w Janowie Lubelskim”, wystawa ze zbiorów Muzeum Regionalnego w Janowie Lubelskim, w terminie: październik - listopad 2017 r.

9. „Wystawa z walizką obwiązaną warkoczem” wystawa autorska p. Zenony Cyplik Olejniczaka, w terminie: październik 2017 r.

#### Konferencje, sesje, odczyty:

1. Organizacja konferencji naukowej „Żołnierze wykleci bohaterowie niezłomni” z okazji Dnia Pamięci Żołnierzy Wykolejonych, w terminie: 1.III.2017 r.

2. Udział w konferencji naukowej z okazji 100-lecia Liceum Ogólnokształcącego w Janowie Lubelskim: „Szkolnictwo, edukacja, oświata i wychowanie na terenie powiatu janowskiego oraz ich wpływ na lokalne społeczeństwo i kulturę” - wykład dotyczący historii janowskiego Gimnazjum na podstawie zbiorów pozyskanych przez Muzeum od byłego burmistrza Janowa Lubelskiego p. Wacława Radomskiego, w terminie: 7.IV.2017 r.

3. Wykład dotyczący historii janowskiego Gimnazjum w latach 1907 - 1955 podczas uroczystego spotkania z okazji 100-lecia Liceum Ogólnokształcącego w Janowie Lubelskim, w terminie październik 2017 r.

#### Działalność wydawnicza:

1. Prace wydawnicze związane z przygotowaniem do druku Janowskich Korzeni nr-y 28, 29: edycja tekstów autorstwa pracowników Muzeum, tekstów nadesłanych, dobór zdjęć, skład, korekta, opracowanie graficzne okładek, promocja.

2. Opracowania graficzne plakatów, folderów, ulotek towarzyszących wydarzeniom organizowanym przez Muzeum Regionalne w Janowie Lubelskim.

#### Konkursy:

Plastyka obrzędowa Świąt Wielkiej Nocy i Bożego Narodzenia - rozpowszechnienie informacji o konkursach, aranżacja, montaż i demontaż wystaw pokonkursowych, ocena prac konkursowych i ogłoszenie wyników.

#### Lekcje i warsztaty muzealne:

1. Organizacja warsztatów dla dzieci i młodzieży w ramach: **Ferie w Muzeum:** 17 i 18 stycznia 2017 r.

2. Lekcje muzealne z twórcami ludowymi połączone z warsztatami. Cykl spotkań dla dzieci i młodzieży pod kątem poznania dziedzictwa kulturowego, historycznego regionu Janowskiego.

3. **Noc Muzeów:** 20 maja 2017 r., prezentacja wystawy Świat zmysłów” - prowadzenie doświadczeń fizycznych, chemicznych i biologicznych na bazie eksponatów muzealnych. Orowadzanie uczestników Nocy Muzeów po wystawie.

4. „Spotkania andrzejkowe w Muzeum Regionalnym” listopad 2017 r. opracowanie materiałów promocyjnych, promocja andrzejkowych spotkań, warsztaty muzealne.

#### Pozostałe wydarzenia:

1. Współorganizacja Janowskiego Jarmarku - maj 2017 r.

2. Uroczystości upamiętniające 73. rocznicę bitwy na Porytowym Wzgórzu - 11. VI. 2017 r. promocja wydawnictw muzealnych.

3. Prace na potrzeby filmu dokumentalnego dotyczącego Marszałka Józefa Piłsudskiego, realizowanego przez Telewizję Lublin.

4. **XI Ogólnopolskie Spotkania Garncarskie**, 30.06 - 2.07. 2017 r. r. opracowanie projektu na dofinansowanie, opracowanie graficzne materiałów promocyjnych: plakat, zaproszenie, informacje dla mediów, aktualizacja strony internetowej Ogólnopolskich Spotkań Garncarskich, dobór i kontakt z pracownikami garncarskimi i garnarczami, dokumentacja fotograficzna i filmowa, pomoc garncarzom i uczestnikom Spotkań, udzielanie informacji dotyczących historii garncarstwa. Rozliczenie finansowe i merytoryczne zadania.

5. Współorganizacja IV Pikniku Rodzinnego „Mama, Tata i Ja” sierpień 2017 r. przygotowanie zabaw i gier dla uczestników Pikniku.

6. „Z paszportem po Ziemi Janowskiej” - II edycja Konkursu współorganizowanego przez Muzeum Regionalne w Janowie Lubelskim.

7. Współorganizacja XV Festiwalu Kaszy „Gryczaki 2017” 12-13 sierpnia 2017 r. Przygotowanie, zorganizowanie i przeprowadzenie konkursów etnograficznych. Ogłoszenie regulaminów konkursów kulinarnych: Na tradycyjne pożywienie na bazie kasz oraz konkursu na Janowską Żurawinówkę. Przygotowanie pomieszczenia, aranżacja stołów degustacyjnych. Rozstrzygnięcie i ogłoszenie wyników konkursów. Zaproszenie twórców ludowych na targi sztuki ludowej. Przygotowanie placu - opracowanie planu rozmieszczenia stoisk/kramów, transport, montaż i rozstawienie kramów oraz ich oznaczenie zgodnie z planem. Promocja i sprzedaż wydawnictw.

8. Współorganizacja **III Rajdu Pieszego im. Wincentego Sowy "Visa"** adresowanego do młodzieży szkół ponadgimnazjalnych z terenu województwa lubelskiego.

9. Współorganizacja obchodów 75. rocznicy pacyfikacji wsi Pikule, 7 październik 2017 r.

10. Prowadzenie Punktu Informacji Turystycznej.

11. Udział w I Kongresie Kultury Województwa Lubelskiego, wrzesień 2017 r.

12. Udział w Ogólnopolskim Kongresie Kultury, październik 2017 r.

13. Uczestnictwo w komisjach konkursowych powiatowych, międypowiatowych i wojewódzkich wydarzeń kulturalnych: przeglądów, konkursów, festiwali.

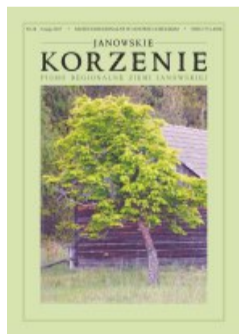
14. Aktualizacje profili Muzeum i Punktu Informacji Turystycznej na Facebooku.

Frekwencja w Muzeum Regionalnym w 2017 r. wyniosła 4113 osób. (miejsce do organizacji wystaw, prowadzenia lekcji muzealnych - 38 grup, warsztatów - 30 grup była Tymczasowa Siedziba Muzeum w Domu Nauczyciela).

#### Pozostałe:

1. Wyszukiwanie, udostępnianie zbiorów bibliotecznych i archiwaliów Muzeum, pomoc w korzystaniu z tych zbiorów.

2. Sporządzanie okresowych sprawozdań z pracy Muzeum dla Urzędu Miejskiego w Janowie Lubelskim, dla GUS-u.



# Raport z działalności Gminy Janów Lubelski za 2017 r.

## Część I - Jednostki Organizacyjne

### Miejski Ośrodek Sportu i Rekreacji



Miejski Ośrodek Sportu i Rekreacji w Janowie Lubelskim prowadzi działalność o charakterze użyteczności publicznej. Celem jej jest zaspokajanie potrzeb mieszkańców miasta w zakresie sportu, kultury fizycznej, w tym również rekreacji. Aby te cele realizować, Ośrodek utrzymuje i zarządza takimi obiektami sportowymi jak Stadion Miejski oraz Kryta Pływalnia „Otylia” z rozbudowaną częścią rekreacyjną, sauną, kręgielnią i jaskinią solną. Na obiekcie krytej pływalni organizowane są zajęcia nauki pływania dla dorosłych i dla dzieci, zajęcia aqua aerobik, zajęcia dla studentów „Uniwersytetu III wieku”, zajęcia rekreacyjno-relaksacyjne dla kobiet w ciąży oraz zajęcia nauki pływania dla niemowląt i dzieci od 3 miesięcy do 6 lat.

MOSiR zajmuje się również upowszechnianiem kultury fizycznej i sportu poprzez organizację imprez sportowych oraz sportowo-rekreacyjnych.

Imprezy organizowane przez Miejski Ośrodek Sportu i Rekreacji oprócz sportowego profilu, mają często charakter rekreacyjny i rodzinny, promują piękną Ziemię Janowską, zdrowy styl życia i aktywny wypoczynek oraz integrację społeczną, dlatego zawsze są przygotowywane z myślą o uczestnikach w każdym wieku.

Do imprez organizowanych lub współorganizowanych przez MOSiR należą:

- **Mistrzostwa Drużyn Podwórkowych w Halowej Piłce Nożnej Drużyn 8. Osobowych.** Mistrzostwa rozgrywa się w kategoriach: klasy I-III i IV-VI. Impreza promuje formy aktywnej, sportowej, organizacji czasu wolnego dzieci. Ma pozytywny wpływ na prawidłowy rozwój psychomotoryczny i emocjonalny w grupie. **W 2017 roku w mistrzostwach udział wzięło 73 zawodników.**

- **Mini Turniej w Kręgle „Hulla Kulla”** jest przeznaczony dla najmłodszych amatorów gry w kręgle. Turniej stwarza możliwości poznania oraz spróbowania własnych sił w tej ciekawej i wymagającej precyzji dyscyplinie sportu. **W 2017 roku w turnieju wzięło udział 7 zawodników z klas IV-VI oraz 4 zawodników z klas I-III.** Mistrzostwa Drużyn Podwórkowych oraz Turniej "Hulla Kulla" wchodziły w skład cyklu imprez: "Ferie z MOSiR-em".

- **Pływackie Mistrzostwa Amatorów „Pobij Rekord Otylii” o puchar Burmistrza Janowa Lubelskiego.** W 2017 roku Mistrzostwa zostały zorganizowane po raz dziewiąty. Każda edycja imprezy gromadzi szerokie spektrum zawodników, zarówno tych początkujących, jak i stałych bywalców pływackich zawodów regionalnych i wojewódzkich. Główny wyścig mistrzostw rozgrywa się delfinem, który jest stylem technicznym wymagającym i jest próbą zmierzenia się z wynikiem samej mistrzyni Otylii Jędrzejczak, ustanowionym na janowskiej pływalni w 2008 roku. **W 2017 roku w mistrzostwach udział wzięło 64 zawodników.**

- **"STRIKE" - Mistrzostwa Janowa Seniorów w Bowlingu.** Mistrzostwa organizowane są dla mieszkańców Janowa Lubelskiego. Stwarzają każdemu mieszkańcowi naszego miasta możliwość poznania i spróbowania własnych sił w tej "Niec egzotycznej" dla nas dyscyplinie sportu. Impreza jest przeznaczona wyłącznie dla graczy - amatorów. W 2017 roku mieliśmy okazję oglądać mistrzostwa po raz szósty, niezmiennie pod patronatem Przewodniczącej Rady Miejskiej p. Ewy Janus. **W mistrzostwach udział wzięło 5 zawodników.**

- **Krajoznawczy Rajd Rowerowy - „Szlakami Leśnego Skarbcza”.** Rajd jest imprezą o charakterze rekreacyjnym. Celem imprezy jest promocja walorów przyrodniczych i kulturowych Ziemi Janowskiej, nabycie umiejętności obcowania ze środowiskiem przyrodniczym, propagowanie aktywnej formy wypoczynku i zdrowego trybu życia, promowanie szeroko rozumianej integracji społeczności lokalnej, promowanie turystyki rowerowej. Trasa rajdu prowadzi uczestników poprzez Ziemię Janowską, ukazując jej często nieznane jeszcze oblicza. W rajdzie biorą udział w każdym wieku, od aktywnych seniorów, po maluchy przemierzające trasę rajdu razem z rodzicem w rowerowym foteliku lub

przyczepce. Charakter rajdu oscyluje pomiędzy wycieczką krajoznawczą, a rodzinnym piknikiem na dwóch kółkach obfitującym w integrujące postoje, ciekawe konkursy sprawnościowe i zagadki. IX Krajoznawczy Rajd Rowerowy zmienił nieco swoją formułę. Ze względu na wzrastającą popularność tego rodzaju aktywności sportowej i coraz większe grono wytrawnych, długodystansowych rowerzystów w naszym regionie, została wyznaczona druga, alternatywna, "ekstremalna" trasa o długości 85 km, którą trzeba było pokonać w tym samym czasie co trasę "turystyczną", by spotkać się na piknikach zorganizowanych w trakcie postojów. **W 2017 roku w rajdzie udział wzięło 147 osób.**

- **VII Bieg Partyzantów** to impreza, która w 2017 roku została reaktywowana przez MOSiR przy współudziale Liceum Ogólnokształcącego im. Bohaterów Porytowego Wzgórza w Janowie Lubelskim. Impreza ma na celu popularyzację biegów masowych oraz biegania, jako najprostszej dostępnej formy ruchu i rekreacji fizycznej, zachęca do aktywnego spędzania wolnego czasu, a przede wszystkim upamiętnia rocznicę bitwy partyzanckiej na Porytowym Wzgórzu, największej bitwy partyzanckiej II Wojny Światowej w Polsce. Dzięki patronatowi Starosty Powiatu Janowskiego i Burmistrza Janowa Lubelskiego oraz szerokiemu gronu sponsorów, bieg powrócił do swojej pierwotnej formuły i w 2017 roku ponownie pojawiła się sportowa rywalizacja. **W 2017 roku w biegu udział wzięło 93 zawodników.**

- **Dzień Dziecka** to impreza przeznaczona dla małoletnich wielbicieli pływania oraz rodziców z dziećmi do 12 roku życia. 1 czerwca wszystkie te osoby w wyznaczonych godzinach mogą skorzystać z pływalni i jej wszystkich atrakcji z 50% zniżką. **W 2017 roku z promocji w Dniu Dziecka skorzystało 49 osób.**

- **Janowski Turniej w Bowlingu** to zawody bardzo atrakcyjne zarówno dla uczestników, jak i dla wszystkich kibicujących. Impreza charakteryzuje się bardzo wysokim poziomem gry. Możemy spotkać tu zawodników występujących często w zawodach ligowych, a nawet ogólnopolskich. **W 2017 roku w turnieju udział wzięło 15 zawodników.**

- **„MOKRY MIKOŁAJ”** to impreza kończąca roczny kalendarz imprez organizowanych przez MOSiR. Zaprasza ona wszystkie dzieci do zabawy na hali basenowej Krytej Pływalni „Otylia”. W tym dniu wszystkie niepełnoletnie osoby mogą skorzystać z pływalni i jej atrakcji z 50% zniżką. **W 2017 roku z promocji "mikołajkowej" skorzystało 14 osób.**

Na Stadionie Miejskim w 2017 roku Miejski Ośrodek Sportu i Rekreacji zorganizował 52 spotkania piłki nożnej w rozgrywkach ligowych i pucharowych seniorów, rozgrywkach ligowych juniorów, juniorów młodszych i trampkarzy. Na Stadionie Miejskim odbyły się gminne i powiatowe, treningi i zawody w sportach pożarniczych jednostek OSP, a także gminne i powiatowe zawody lekkoatletyczne dla szkół podstawowych i gimnazjalnych.

Ogółem w imprezach organizowanych przez MOSiR w 2017 roku wzięło czynny udział 3 703 osoby.

W 2017 roku Krytą Pływalnię „Otylia” odwiedziło ogółem 110 683 osób. Uczniowie z Gminy Janów Lubelski to 11 331 wejść. Uczniowie szkół spoza naszej gminy i osoby uczestniczące w sportowych zajęciach zorganizowanych przez MOSiR to 18 853 wejścia. Osoby indywidualne - 64 682 wejścia. Pozostali - 15 817 wejść.

W 2017 roku MOSiR z ramienia Gminy Janów Lubelski złożył wniosek o dofinansowanie przez Ministerstwo Sportu i Turystyki RP zajęć z Programu powszechnej nauki pływania „Umiem pływać”, adresowanego do uczniów z klas I-III szkół podstawowych, do całkowitej realizacji na obiekcie Krytej Pływalni „Otylia”. Wniosek obejmuje 20. godzinnym programem nauczania podstaw pływania 229 uczniów ze szkół podstawowych w Janowie Lubelskim i Białej Drugiej. Beneficjenci będą uczestniczyli w zajęciach nieodpłatnie.



# Raport z działalności Gminy Janów Lubelski

## Ośrodek Pomocy



Ogółem na pomoc społeczną w 2017 roku wydano kwotę: 6 699 935,38 zł., w tym:

a) w ramach zadań własnych: 2 198 853,29 zł., z czego:

- 693 351,45 zł. to środki własne gminy;

- 1 505 501,84 zł. pochodziło z dotacji z budżetu państwa;

b) w ramach zadań zleconych z dotacji budżetu państwa: 4 501 082,09 zł..

**OPS w Janowie Lubelskim w 2017 roku, w ramach zadań własnych realizował:**

1. Program „Pomoc Państwa w zakresie dożywiania”, z którego skorzystało ogółem 579 osób. Dożywianie realizowane było w szklach, przedszkolach oraz w kuchni społecznej. Łącznie na dożywianie wydano kwotę: 238 596,47 zł, w tym:

- ze środków własnych gminy 49 796,47 zł.,

- dofinansowanie z budżetu państwa 188 800,00 zł.

2. Usługi opiekuńcze - w 2017 roku pomocą w formie usług opiekuńczych objęto 23 osoby, u których wypracowano 7 012 godzin opiekuńczych. Koszt usług wyniósł 120 474,75 zł.

3. Zasiłki okresowe - taką formą pomocy objęto 234 rodziny, na kwotę 589 688,11 zł.

4. Zasiłki stałe - z tej formy pomocy skorzystało 97 osób, łączny koszt wyniósł 560 235,33 zł.

5. Zasiłki celowe - w 2017 roku na wypłatę zasiłków celowych przeznaczono kwotę 72 368,75 zł, tą formą pomocy objęto 169 rodzin.

6. Dom Pomocy Społecznej - w 2017 roku gmina dopłacała do pobytu w DPS 14 osobom. Łączny koszt wyniósł 261 241,00 zł.

7. Rodziny zastępcze - w 2017 roku poniesiono koszt 17 751,18 zł związany z umieszczeniem 2 dzieci w Wielofunkcyj-

nej Placówce Opieki nad Dzieckiem i Rodziną „Promyk” oraz 7 dzieci w spokrewnionych rodzinach.

8. Dodatki mieszkaniowe - w 2017 roku wypłacono 697 dodatków mieszkaniowych na łączną kwotę 118 506,40 zł..

9. Prace społecznie użyteczne - w 2017 roku do prac społecznie użytecznych zostało skierowanych 14 osób. Łączna kwota wyniosła 24 267,60 zł, w tym refundacja z Funduszu Pracy 14 560,56 zł oraz koszty własne gminy 9 707,04 zł..

**OPS w Janowie Lubelskim w 2017 roku, w ramach zadań zleconych realizował:**

1. Usługi specjalistyczne dla osób z zaburzeniami psychicznymi - w 2017 roku pomocą w formie specjalistycznych usług opiekuńczych objęto 3 osoby, u których wypracowano 1398 godzin. Koszt usług wyniósł łącznie 56 000,00 zł.

2. Świadczenia rodzinne - 1 899 488,99 zł.:

a) zasiłek rodzinny - 11923 świadczeń na kwotę 1 353 779,44 zł.,

b) dodatki do zasiłków rodzinnych - 4894 świadczeń na kwotę 1 907 301,96 zł.:

- urodzenie dziecka - 94 świadczenia na kwotę 64 680,50 zł.,

- opieka nad dzieckiem w okresie korzystania z urlopu wychowawczego - 236 świadczeń na kwotę 89 106,10 zł.,

- samotnego wychowania dziecka - 355 świadczeń na kwotę 68 547,23 zł.,

- kształcenia i rehabilitacji dziecka niepełnosprawnego - 634 świadczeń na kwotę 66 316,40 zł.

- rozpoczęcia roku szkolnego - 1212 świadczeń na kwotę 66 708,96 zł.,

- podjęcia przez dziecko nauki w szkole poza miejscem zamieszkania - 838 świadczeń na kwotę 57 327,40 zł.,

## Janowski Ośrodek



Janowski Ośrodek Kultury prowadzi wszechstronną działalność kulturalną mającą na celu edukację dzieci, młodzieży i dorosłych oraz aktywizację różnych środowisk do uczestnictwa w wydarzeniach artystycznych, imprezach i zajęciach. W tym roku pokazujemy działalność JOK-u w liczbach, wymienimy tylko najistotniejsze wydarzenia i działania w obrębie różnych dziedzin kultury.

### Folklor:

Dwa aktywnie działające zespoły: Zespół śpiewaczy „Janowianki” oraz zespół obrzędowy „Janowiacy”. JOK prowadzi opiekę merytoryczną nad solistami i instrumentalistami koordynując udział twórców ludowych

w różnych festiwalach, konkursach, warsztatach i spotkaniach (było ich 30), gdzie nasi podopieczni wielokrotnie zdobywali główne nagrody i wyróżnienia. Aktywnie działa 25 osobowy Klub Pracy Twórczej w trakcie 40 spotkań prowadzone były zajęcia: rękodzieła ludowego i artystycznego, spotkania autorskie.

Zespół Obrzędowy „Janowiacy” otrzymał Nagrodę Ministra Kultury i Dziedzictwa Narodowego na Ogólnopolskim Sejmiku Teatrów Wsi Polskiej w Tarnobrodzie

### Plastyka:

Prowadzimy zajęcia plastyczne dla dzieci pragnących rozwijać swoje zdolności artystyczne, a także manualne. Dzieci poznają

różne techniki twórcze jak: rysunek suchymi pastelami, rzeźba w glinie, malarstwo na szkle, malarstwo temperami i akwarelami. Prowadzone są również zajęcia plastyczne dla młodzieży, zwłaszcza dla osób wybierających się na studia gdzie umiejętność studyjnego rysunku w oparciu o naturę jest konieczna.

Zorganizowaliśmy 8 czasowych wystaw plastycznych.

### Muzyka:

Trudno sobie obecnie wyobrazić „Gryczaki” czy jakiegokolwiek uroczystości patriotyczne w naszym mieście bez „Olek Orkiestry”. Do Orkiestry należy 35 muzyków, 14 młodych osób uczy się dopiero grać. W ubiegłym roku

orkiestra dała 23 koncerty. Prowadzone są zajęcia rozwijające umiejętności solistów i zespołów. Odbywa się nauka emisji głosu i dykcji. Próby mają zespoły muzyczne – „Dziadek”, „Konfitera”, „DeHa”, i Cook's Groove.

Organizowane są konkursy muzyczne: Przegląd Kołęd i Pastorałek „Hej kołęda kołęda”, „Śpiewać Każdy Może”, Konkurs Piosenki Dziecięcej i Młodzieżowej „Śpiewający Słowik”, Powiatowy Przegląd Pieśni Patriotycznej i Religijnej.

### Kultura słowa:

Organizowane są cyklicznie konkursy recytatorskie, literackie oraz teatralne:

· Mały Konkurs Recytatorski;

## Przedsiębiorstwo Gospodarki

Dynamiczny wzrost inwestycji PGKiM Sp. z o.o. w Janowie Lubelskim

W 2017 roku PGKiM Sp. z o.o. zakończyła realizację Projektu „Budowa sieci kanalizacji sanitarnej w miejscowości Biała Pierwsza”. Wykonawcą wyłonionym w wyniku przetargu była firma Wod-Bud z Kraśnika. W ramach projektu wykonano kolektor sanitarny składający się z czterech przepompowni ścieków, odcinków grawitacyjnych, tłocznych oraz tzw. łączników do posesji o łącznej długości 5300 m. oraz odtworzono nawierzchnię drogi (łączna długość krawężników 5035 mb powierzchni

nawierzchni asfaltowej 14653,8 m<sup>2</sup>). Całkowity koszt realizacji projektu wyniósł 3 841 632,14 PLN w tym dofinansowanie z NFOŚiGW w ramach Unijnego Funduszu Infrastruktura i Środowisko 2014-2020 w wysokości 2 654 786,44 PLN.

Udział środków własnych PGKiM Sp. z o.o. wyniósł 1 186 845,70 PLN. W drugim przetargu wyłoniono wykonawcę przyłączy kanalizacyjnych do 176 posesji w miejscowości Biała I na łączną kwotę 143 910,00 PLN. Przyłącza będą wykonane najpóźniej do końca 2018 roku. Ponadto w trakcie realizacji zadania wykonane zostały dodat-

kowe przyłącza wodno - kanalizacyjne do posesji nie objętych projektem. Do miesiąca stycznia 2018 roku wykonanych zostało 70 takich przyłączy.

Kolejną dużą inwestycją w zakresie infrastruktury będzie realizacja II etapu budowy kolektora sanitarnego obejmującego ulice Kamienną, Białą, Stokową, Ruda (Sachalin) Całkowity koszt realizacji projektu pod nazwą „Kontynuacja programu kompleksowej gospodarki ściekowej w Gminie Janów Lubelski” wyniesie 5 088 134,42 PLN. Wniosek na realizację tego projektu zastał złożony a dofinansowanie

z funduszy Unijnych może wynieść 3 516 190,43 PLN.

W 2017 roku Przedsiębiorstwo zakończyło prace projektowe dotyczące rekultywacji wysypiska w Borownicy oraz tzw. „starego wysypiska” przy trasie na Frampol oraz z uwagi na decyzję o zamknięciu wysypiska na Borownicy utworzyło Punkt Selektywnej Zbiórki Odpadów Komunalnych przy siedzibie Spółki na ul. Bohaterów Porytowego Wzgórza. Łączna wartość wykonanych prac to ok. 180 000 PLN. Do nowego PSZOK-u mieszkańcy Gminy Janów Lubelski mogą dostarczać selektywnie zebrane

# za 2017 r. - Część I - Jednostki Organizacyjne

## Spolecznej



- wychowania dziecka w rodzinie wielodzietnej - 1525 świadczeń na kwotę 140 835,93 zł.,  
 c) zasiłki pielęgnacyjne - 4025 świadczeń na kwotę 615 825,00 zł.,  
 d) świadczenia pielęgnacyjne - 532 świadczenia 746 781,00 zł.,  
 e) jednorazowa zapomoga z tytułu urodzenia dziecka - 110 świadczeń na kwotę 110 000,00 zł.,  
 f) zasiłek dla opiekuna - 222 świadczenia na kwotę 114 589,00 zł.,  
 g) specjalny zasiłek opiekuńczy - 339 świadczeń na kwotę 174 657,00 zł.,  
 h) świadczenie rodzicielskie - 504 świadczenia na kwotę 465 642,00 zł.,  
 i) zapomoga z tytułu ustawy „Za życiem” - 1 świadczenie na kwotę 4 000,00 zł..

**3. Fundusz alimentacyjny** - 911 świadczeń na kwotę 361 972,00 zł..

**4. Stypendia szkolne** w 2017 roku otrzymało 247 uczniów na łączną kwotę 210 973,00zł, w tym: dotacja z budżetu państwa 168 778,40 zł, środki własne gminy 42 194,60 zł.

**5. Dodatki energetyczne** - w 2017 roku wypłacono 380 dodatków energetycznych na łączną kwotę 5 531,36 zł..

**6. Sprawowanie opieki prawnej** - w 2017 roku OPS wypłacił 33 świadczenia 2 osobom na łączną kwotę 10 950,00 zł..

### Inne działania podejmowane przez Ośrodek Pomocy Społecznej w 2017 roku

**1. Zespół interdyscyplinarny** - w 2017 roku Zespół spotkał się 23 razy. Prowadzonych procedur „Niebieskiej Karty” było 50.

**2. Wolontariat** - Centrum Wolontariatu funkcjonujące przy OPS skupia wszystkie Koła i Kluby z terenu Gminy. Podczas Gali

Wolontariatu wyróżniono i nagrodzono 166 wolontariuszy wraz z koordynatorami. Całkowity koszt organizacji Gali Wolontariatu wyniósł 2 389,23 zł..

**3. Asystenci Rodziny** - w 2017 roku w OPS zatrudnionych było 2 asystentów rodzinnych, którzy pod swoją opieką mieli 17 rodzin. Koszt zatrudnienia asystentów to 45 500,51 zł., z czego dotacja z programu Rządowego wyniosła 31 500,00 zł..

**4. Ogólnopolska Karta Dużej Rodziny** - w 2017 roku do programu przystąpiło 28 rodzin z czego wydano 142 karty. Koszt wyniósł 415,40 zł. z dotacji budżetu państwa.

**5. Janowska Karta Dużej Rodziny** - w 2017 roku do programu przystąpiło 28 rodzin, z czego wydano 142 karty.

**6. Pomoc żywnościowa w ramach POPŻ** - w 2017 roku wydano 6095 paczek żywno-

ściowych dla 1799 osób w 769 rodzinach. Ogółem było to 50501,74 kg produktów żywnościowych. Transport żywności wyniósł 4 305,00 zł i został opłacony ze środków własnych gminy. Obsługę merytoryczną oraz dystrybucję produktów zapewnili pracownicy Urzędu Miejskiego oraz Ośrodka Pomocy Społecznej w Janowie Lubelskim.

**Poza działaniami statutowymi w 2017 roku Ośrodek Pomocy Społecznej w Janowie Lubelskim był współorganizatorem takich wydarzeń jak:**

**Akcje:** „Wielkanocna Nadzieja” i „Boże Narodzenie”, pikników „Wszystkie Dzieci Nasze Są...”, IV Janowski Piknik Rodzinny „Mama, tata i ja” oraz piknik promujący Zoom Natury, XI Gali Wolontariatu i Wigilii na Janowskim Rynku.

## Kultury



- Ogólnopolski Konkurs Recytatorski;
- Jesienny Konkurs Recytatorski;
- Konkurs Jednego Wiersza;
- Wojewódzki Przegląd Teatrów Dziecięcych i Młodzieżowych.

### Zajęcia taneczne:

Ogromnym zainteresowaniem cieszy się taniec. W zajęciach uczestniczy 235 osób w różnych grupach wiekowych a na zajęcia Latino Solo Dance uczęszcza 50 pań. Nasi tancerze w 15 turniejach ogólnopolskich zdobywali miejsca na podium. Do najlepszych par tanecznych zaliczamy: **Przemysław Nosal i Wiktoria Robak, Wołoszyn Jakub i Łukasik Izabela, Wołoszyn Kamil i Jaworska Ola, Kamil Wołoszyn**

**i Pola Pituch, Maciej Goral i Anna Oleszczak.**

Poza parami sportowymi mamy wiele par, które jeździły na turnieje dla początkujących. Zasięg takich turniejów to okręg województwa lubelskiego. Podczas turniejów dla początkujących nasze dzieciaki wielokrotnie wygrywały turnieje zdobywając wiele pucharów i medali.

### Turnieje sportowe:

Janowski Ośrodek Kultury organizuje turnieje szachowe, w których uczestniczy grupa około 70 zawodników.

- Grand Prix Lubelszczyzny
- Otwarte Szachowe Mistrzostwa Powiatu Janowskiego

### Imprezy plenerowe:

To najbardziej zauważalne wydarzenia artystyczne w naszym mieście, przyciągające czasem wielotysięczne rzesze widzów, a JOK jest ich głównym organizatorem lub współorganizatorem. W lipcu ubiegłego roku zagościł u nas Festiwal Śladami Singera, bardzo się spodobał i w tym roku zamierzamy Festiwal kontynuować. **JOK** udziela wszechstronnej pomocy stowarzyszeniom, szkołom, przedszkolom i instytucjom samorządowym, najczęściej udostępniamy salę widowiskową z pełną obsługą akustyczną i oświetleniową - 59 razy w ubiegłym roku, 17 razy obsłużyliśmy imprezy plenerowe udostępniając scenę,

nagłośnienie, oświetlenie. Tygodniowo w zajęciach stałych uczestniczy 590 osób. W konkursach muzycznych i recytatorskich wzięło udział 863 osób. W kinie zagraliśmy 429 seansów na których mieliśmy 17169 widzów.

### Inwestycje:

Od wielu lat JOK inwestuje w sprzęt nagłaśniający, oświetlenie sceniczne, instrumenty, stroje dla zespołów. W ubiegłym roku z programu MKiDzN otrzymaliśmy dofinansowanie w wysokości 49 000zł na zakup zestawu mikrofonów bezprzewodowych. Teraz możemy bezproblemowo nagłośnić duże widowiska, inscenizacje takie jak „Król Lew” przygotowane przez Gimnazjum.

## Komunalnej i Mieszaniowej

odpady zgodnie z Regulaminem uchwalonym przez Radę Miejską.

Od dnia 01.11.2016 roku mieszkańcy budynków wielorodzinnych oraz firmy odbierające energię ciepłą od naszego Przedsiębiorstwa otrzymali ok. 10% obniżkę kosztów za jej dostarczenie.

Za osiągniętą dynamikę wzrostu inwestycji Spółka została wyróżniona prestiżową nagrodą Gepard Biznesu i tym samym dołączyła do grona najbardziej dynamicznych polskich przedsiębiorstw według rankingu przeprowadzonego przez „Puls Biznesu”.  
 PGKiM w Janowie Lubelskim



# Raport z działalności Gminy Janów Lubelski za 2017 r.

## Część I - Jednostki Organizacyjne

### Miejska i Powiatowa Biblioteka Publiczna

Księgozbiór biblioteki na koniec 2017 r. liczył **35751** egzemplarzy. Przy zakupie książek jak co roku kierowaliśmy się zapotrzebowaniem środowiska czytelniczego, nowościami na rynku wydawniczym i korzystną ceną. W ciągu roku **przybyło 1450 książek** na kwotę **27831,66 zł.** (w tym z dotacji podmiotowej z budżetu gminy zakupiono **554 wol.** na kwotę **10450 zł.**, **12 pozycji z darów** na kwotę 199 zł. oraz w ramach dotacji celowej z Biblioteki Narodowej na zakup książek **836 egz.** na kwotę **15673 zł.**). Księgozbiór biblioteki wzbogacany jest również przez dary od czytelników, firm państwowych i Muzeum Regionalnego w Janowie Lubelskim. Systematycznie dokonywano selekcji księgozbioru zdeaktualizowanego, zniszczonego i zagubionego przez czytelników, **wycofano 708 książek** na kwotę 2763,83 zł. W zamian za zagubione przez czytelników książki wpisano do księgozbioru 48 nowych publikacji.

W 2017 roku w bibliotece zarejestrowanych było **4396 czytelników** (wraz z czytelnikami z punktów bibliotecznych) jest to **wzrost o 488 czytelników** w stosunku do roku ubiegłego. Biorąc pod uwagę wiek czytelniczy najwyższy odsetek stanowiły dzieci do lat 12. Wśród grup zawodowych najliczniejszą była grupa osób uczących się tj.: dzieci, młodzieży i studentów.

Odnotowano **64055 wypożyczeń** (nieznaczny spadek o 276 w porównaniu z rokiem ubiegłym). W czytelni z internetu skorzystało 216 osób. Zrealizowano 12 wypożyczeń międzybibliotecznych.

Biblioteka posiada zbiory specjalne (kalendarze, mapy, zaproszenia itp.), 19 tytułów czasopism (z możliwością wypożyczenia) oraz dział z regionalizmem.

Biblioteka prowadzi **4 punkty biblioteczne** w trzech przedszkolach i klasach zerowych w Publicznej Szkole Podstawowej z Oddziałami Integracyjnymi w Janowie Lubelskim.

W 2017 roku w **punktach zarejestrowano 983 czytelników**, którym wypożyczono 2985 książek. Wymiana książek w punktach odbywa się raz w tygodniu.

Biblioteka dysponuje licznymi nowościami wydawniczymi, jest otwarta na współpracę z szeroko rozumianym środowiskiem lokalnym, a jej usytuowanie w pobliżu szkół przynosi dużo korzyści.

Jak co roku biblioteka prowadziła akcje: „Uwolnij książkę” oraz „Książka na telefon” oraz cykliczny konkurs „Najaktywniejszy czytelnik Biblioteki dla Dzieci”, tym razem nie tylko w okresie szkolnym, ale i w wakacyjnym. Działały także dwa Dyskusyjne Kluby Książki dla dorosłych i dla dzieci i młodzieży. W bibliotece organizowane są spotkania z ciekawymi ludźmi, autorami książek, które mają zasadniczy wpływ na wybory czytelnicze. W 2017 roku gościli w naszej bibliotece: autorka dla dzieci Anna Czerwińska - Rydel i podróżnik, a także pisarz Leszek Szczęsny. Dla maluchów wyodrębniony był kącik gier i zabaw szczególnie oblegany w okresie ferii zimowych.

**Najciekawsze wydarzenia organizowane w bibliotece w 2017 roku to:**

**1. W ramach obchodów roku Josepha Conrada Korzeniowskiego** zorganizowano całoroczną wystawę, którą zwiedziło 1327 osób oraz konkurs prasowo - czytelniczy o „Polak- Żeglarz- Pisarz” - w którym wzięło udział 15 osób.

**2. Ferie w bibliotece** podczas których grano w gry planszowe, układano puzzle, głośno czytano książki. Dla maluchów wyodrębniony był kącik gier i zabaw.

**3. Głośne czytanie bajek - czytają dzieci dzieciom, pt.: Czytaj jak aktor: Baśnie z czterech stron świata** oraz Bajki Disneya, a także wspólne słuchanie bajkowych opowieści CD.

**4. Konkursy plastyczne:** „Zima za oknem”, „W krainie królowej śniegu”, „Pani wiosna”, „Wielkanocny konkurs plastyczny”, „Rok rzeki Wisły - „Wisła - królowa rzek polskich”, „Świat dziecka w utworach A. Lindgren”, „Kartka Bożonarodzeniowa”.

**5. Konkurs manualny „Świąteczne Anioły”, konkurs recytatorski „Witamy wiosnę”, oraz warsztaty rękodzielnicze „Czary z filcu”.**

Ponadto biblioteka zorganizowała:

- **10 lekcji bibliotecznych** dla przedszkolaków i uczniów szkół podstawowych i gimnazjum;

- **17 spotkań dyskusyjnych** w ramach DKK dla dzieci i dorosłych;

- **spotkanie z okazji Dnia Działacza Kultury.**

Biblioteka współpracowała także z Ośrodkiem Rewitalizacyjno-Wychowawczym (akcje: zapoznanie z pracą biblioteki dzieci z ORW oraz głośne czytanie „Cała Polska czyta dzieciom”), Zakładem Aktywizacji Zawodowej w Janowie Lubelskim oraz Muzeum Regionalnym przy organizowaniu ferii zimowych (np. warsztaty bibułkarskie z twórcą ludowym).



## Zakład Gospodarki Komunalnej

Zakład Gospodarki Komunalnej w Janowie Lubelskim prowadzi działalność statutową jaką jest oczyszczanie ścieków. Ponadto Zakład przeprowadza remonty

bieżące urządzeń służących do oczyszczania ścieków.

W 2017 roku wyremontowana została krata zgrzeblowa służąca do oddzielania nieczys-

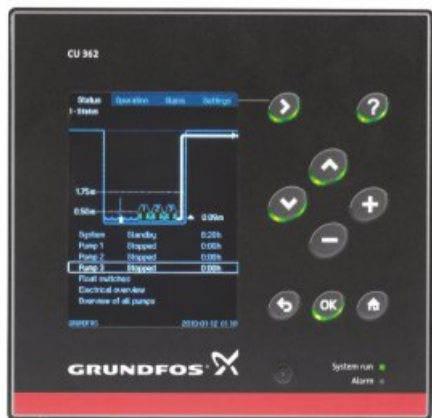
tości stałych (skratek) ze ścieków. Wymieniony został ruszt, zgrzebla, wał z kołami zębatymi oraz łożyskowaniem. Koszt wymiany zużytych części wyniósł 43 422 zł. Czynności te pozwoliły na dalszą, wieloletnią i niezawodną pracę kraty na oczyszczalni. Zakupiono także nowoczesny sterownik służący do precyzyjnego sterowania pompami w przepompowni osadu nadmiernego. Koszt jego zakupu to 5 526 zł. Zarówno remont kraty jak i zakup sterownika zostały sfinansowane ze środków własnych zakładu.

Ponadto w zakresie zadania realizowanego w ramach działania „2.3. Gospodarka wodno - ściekowa w aglomeracjach oś priorytetowa II Ochrona środowiska, w tym adaptacja do zmian klimatu Programu Operacyjnego Infrastruktura i Środowisko 2014 - 2020”, oczyszczalnia otrzymała dwie pompy

o dużej wydajności do tłoczenia ścieków dopływających z terenu gminy.

Wyremontowany został punkt zlewny ścieków dowożonych, m.in. wymieniona została przekładnia w układzie separującym nieczystości stałe (koszt 3 500 zł.). Zakupiono nową główną taśmę filtracyjną oraz okładzinę cylindra perforowanego do prasy służącej do odwadniania osadu. Taśma i okładzina zostały zakupione od firmy konkurencyjnej w stosunku do producenta urządzenia, przez co udało się je zakupić w dużo niższej cenie - łączny koszt zakupu 9 000 zł..

Wszystkie prace przy remontach i wymianie urządzeń (remont kraty, punktu zlewnego, montaż sterownika, pomp) zostały zarówno od strony mechanicznej jak i elektrycznej wykonane w zakresie własnym przez pracowników oczyszczalni ścieków.



# Raport z działalności Gminy Janów Lubelski za 2017 r.

## Część I - Jednostki Organizacyjne

### Park Rekreacji Zoom Natury

Pomimo niekorzystnej pogody w sezonie letnim, przychody z działalności Parku Rekreacji Zoom Natury są porównywalne do roku 2016. Jednakże prowadzenie działalności jest coraz trudniejsze ze względu na rosnące koszty wynagrodzeń, energii i materiałów. Spółka współpracuje z wieloma lokalnymi firmami i poprzez budowanie marki turystycznej przyczynia się do rozwoju gminy, a co najważniejsze zapewnia także wiele całorocznych i sezonowych miejsc pracy dla mieszkańców gminy. Zoom Natury Sp. z o.o. zatrudnia aktualnie 29 osoby na umowach o pracę, ponadto w sezonie 2017 pracowało u nas około 120 osób na umowach czasowych.

Spółka prowadziła działalność w Laboratoriach Wiedzy, które funkcjonowały pełny rok, zdobywając zaufanie kolejnych klientów. Laboratoria Wiedzy odwiedziło w 2017 roku ponad 13 tys. osób. Większość z nich stanowiły grupy szkolne (10 tys. osób), głównie z obszaru południowo-wschodniej Polski. Najwięcej grup przyjechało do nas z Lubelszczyzny (Lublin, Świdnik, Zamość, Biłgoraj, Kraśnik, Opole Lubelskie) oraz okolicznych miejscowości. Poza tym gościli u nas uczniowie z województw: podkarpackiego, małopolskiego, mazowieckiego, świętokrzyskiego oraz łódzkiego. Poza grupami zorganizowanymi, odwiedzają nas również klienci indywidualni. Laboratoria Wiedzy odwiedziło ponad 3 tys. turystów, w tym najwięcej w miesiącach wakacyjnych. Dodatkową atrakcją w ramach zakupionego biletu, dla osób indywidualnych, była możliwość uczestnictwa w warsztatach edukacyjnych: „Egzotyczne zwierzęta” oraz „Eksperymenty szalonego chemika - wybrane doświadczenia fizyczne i chemiczne”, a także w projekcjach filmowych 2D i 3D.

W listopadzie uruchomiliśmy nowy produkt "Akademii Zoomu Natury". Jest to innowacyjny program edukacyjny, który ma za zadanie wspierać wszechstronny rozwój dzieci w wieku od 3 do 7 lat. Naszym celem jest wspomaganie indywidualnych uzdolnień oraz rozwijanie umiejętności dzieci. Prowadzimy dziesięć bloków tematycznych: język angielski na wesoło, nauka czytania, podstawy matematyki i gry logiczne, programowanie i robotyka, owady w mikroskopach 3D, eksperymenty chemiczne i fizyczne, warsztaty sensoryczne rozwijające zdolności artystyczne, ćwiczenia rozwijające koordynację psychoruchową, blok muzyczny - rytmiczny, spotkanie z niezwykłym zwierzęciem (prezentacja żywych zwierząt Zoomu Natury), blok teatralno - iluzjonistyczny. Zajęcia odbywają się w każdą sobotę w godzinach od 9.00 do 14.00. Planujemy kontynuację i rozwój produktu od września 2018r. Chcielibyśmy utworzyć trzy grupy, dwie początkujące i jedną zaawansowaną, z podziałem na dwie kategorie wiekowe 3-5 lat oraz 6-7 lat. Zoom Natury sp. z o.o. po raz kolejny wziął udział w ogólnopolskiej akcji promocyjnej „Polska zobacz więcej - Weekend za pół ceny”. Braлиśmy udział w edycji wiosennej (tj. 31 marca - 2 kwietnia 2017) jak i jesiennej (tj. 6 - 8 października 2017). Klienci mogli w tym czasie kupić bilety 50% taniej.

Akcja "Weekend za pół ceny" ma na celu prezentację ogólnopolskiej oferty turystycznej i zachęcenia rodaków do korzystania z atrakcji i usług turystycznych poza głównym sezonem wakacyjnym. W marcu zorganizowaliśmy dni otwarte z bezpłatnym zwiedzaniem Laboratoriów dla dzieci ze szkół z gminy Janów Lubelski, w których uczestniczyło 350os.

Przy współpracy z działem promocji Urzędu Miasta Janów Lubelski zorganizowaliśmy wiele wakacyjnych imprez plenerowych. W czerwcu na terenie Zoomu Natury odbyły się "Dni Janowa Lubelskiego" oraz "Cisowianka Mazovia MTB Marathon". Na początku lipca odbyła się impreza o nazwie "Moto- Festiwal 2k17 w Park Rekreacji ZOOM NATURY", która przyciągnęła miłośników motoryzacji i hip-hopu. Kolejną imprezą było Filmowe Lato w Orange w Parku Rekreacji Zoom Natury, gdzie można było obejrzeć film na świeżym powietrzu. Regularnie w okresie wakacji były organizowane wieczorki muzyczne. Odbywały się w czwartki oraz soboty od godz. 19.00. W czwartki grały zespoły takie jak: Północ-Południe, Lemat, LaVa, zaś w soboty Dj.

Kolejną atrakcją były, zorganizowane przez Referat Promocji UM, niedzielne popołudnia w Zoom Natury. Można było skorzystać min. z malowania twarzy ze Strefą Kobiet, obejrzeć pokazy sprzętu pożarniczego, wędkarskiego, uczestniczyć w warsztatach: plecionkarstwa, garncearstwa, rękodzieła, dowiedzieć się też wielu ciekawych informacji na temat Nordic Walkingu czy wiązaniu węzła żeglarskiego. W okresie wakacyjnym przyjmowaliśmy grupy kolonijne i obozy sportowe w naszym ośrodku wypoczynkowym „Wyspa”, który położony jest w otoczeniu lasów na wyspie Zalewu Janowskiego. Dysponujemy 100 miejscami noclegowymi w systemie segmentowym z własną kuchnią oraz stołówką na 150 osób. Przez cały rok zanotowano 6290 osobonoclegów, z czego 690 przypada na osoby indywidualne.

"Zoom Exit Room" cieszył się dużym zainteresowaniem wśród odwiedzających (w szczególności gimnazjalistów, licealistów i osób dorosłych). Exit Room jest to przeniesienie gier przygodowych typu "escape the room" (ucieczka z pokoju) do świata rzeczywistego. Celem postawionym przed uczestnikami jest wydostanie się przed upływem 60 minut z pokoju, w którym zostali zamknięci. Gra wymaga analitycznego myślenia i współpracy - tylko dzięki temu możliwe będzie rozwiązanie wszystkich zagadek i wyjście z pokoju. "Zoom Exit Room" odwiedziło w 2017 ponad 1000 osób. Posiadamy dwa pokoje tematyczne o nazwach: "Nawiedzona Piwnica", oraz "Szalone lata 80-te". Największą popularnością cieszył się pokój "Szalone lata 80-te" (klienci doceniali klimatyczne pomieszczenia i scenariusz gry).

Spółka kontynuowała działalność na Parku Linowym, w którym zanotowano ponad 27 tys. sprzedanych biletów. Miesiącami, w których odnotowano największy ruch były

miesiące wakacyjne. W lipcu zanotowano 7626 sprzedanych biletów, a w sierpniu 7280 biletów.

W parku linowym uruchomiona została nowa trasa JUNIOR, która wymagała dużych nakładów finansowych. Jest to jedna z niewielu, jeżeli nie jedyna w Polsce trasa dla dzieci w wieku od 8 do 13 lat. Stanowi ona trasę pośrednią między trasą dla najmłodszych dzieci, a trasami wysokimi i od razu stała się niezwykle popularna. Park linowy Zoomu Natury, jako nieliczny w Polsce obsługuje również osoby niepełnosprawne pod okiem wyszkolonych instruktorów.

Rozwijamy usługi gastronomiczne. W 2017 roku funkcjonowało pięć punktów tematycznych: Kawiarenka z daniami Fast Food, „Green Bar”, „Kuchnia Tereski” z ofertą kuchni regionalnej, „Grill Bar” oraz punkt z lodami, watą cukrową i popcornem, dedykowany najmłodszym. Jako nowość wprowadzona została w "Green Barze" kuchnia egzotyczna, która serwowała min. japońską zupę ramen, tajską zupę kokosową oraz wiele innych.

Utrzymanie rozległego terenu rekreacyjnego w należytym stanie wymagało wiele pracy w zakresie obsługi terenów zielonych. W 2017 roku zebrano i wywieziono ponad 63 tony śmieci oraz wykoszono łącznie ponad 95 hektarów trawników. Spółka planuje dalszy rozwój działalności w zakresie rekreacji i oferty produktowej. Stale pracuje nad modelem biznesu, strategią oraz stara się systematycznie rozwijać ofertę produktów. Planujemy dalszy rozwój produktów turystycznych w szczególności w zakresie Parku Kreatywnego.

Operacja rozbudowy Parku Kreatywnego dotyczy zakupu elementów infrastruktury w postaci namiotu sferycznego oraz urządzeń zabawowych takich jak: gumowe zwierzęta; (pszczołka, jaszczur, ślimak, pająk), huśtawka HEXAGON + 2siedziska mama/dziecko, Piramida CALIBAN, Junior spica, Multispinner Carousel - karuzela z pięcioma wklęsłymi siedziskami, Supernova - to karuzela o skośnej osi obrotu (zabawa w pozycji stojącej, siedzącej lub leżącej), Młyńskie koło/kołowrotek chomika. Rozbudowa Parku Kreatywnego w 2018 roku zapewni kompletność z innymi elementami istniejącej infrastruktury zlokalizowanej na terenie Parku Rekreacji Zoom Natury. Poprzez rozbudowę wzmocnimy konkurencyjność obszaru Parku Rekreacji Zoom Natury w Janowie Lubelskim wzbogacając ofertę, a co za tym idzie realizując misję miejsca, tj. „stworzenia pięknego parku, jedyne w swoim rodzaju, pełnego dobrych emocji i niezapomnianych wrażeń...” Największym sukcesem 2017 roku i wyzwaniem na rok 2018 jest budowa silnej marki turystycznej Zoom Natury, która już teraz rozpoznawana jest w wielu regionach Polski oraz poza jej granicami. W roku 2017 odwiedzili nas turyści z: Wielkiej Brytanii, Węgier, Francji, Austrii, Niemiec, Ukrainy, Stanów Zjednoczonych, a nawet z Dubaju.

Działania promocyjne tego typu służą całemu miastu. Dzięki temu możliwy będzie dalszy rozwój turystyki w Janowie Lubelskim i regionie.

Beata Staszewska – Prezes Zoom Natury sp. z o.o.



## Benefis Janiny Chmiel – śpiewaczki ludowej z okazji 80 urodzin



Szkoła Suki Biłgorajskiej (Państwo Butrynowie z uczniami)

Janowski Ośrodek Kultury, Muzeum Regionalne, Szkoła Suki Biłgorajskiej w Janowie Lubelskim zorganizowała wyjątkowe spotkanie z okazji osiemdziesiątych urodzin Janiny Chmiel - śpiewaczki ludowej, tancerki z Wólki Ratajskiej. Nie sposób przecenić podejmowane przez Janinę Chmiel inicjatywy służące krzewieniu i upowszechnieniu muzyki ludowej naszego regionu. Przykładem są liczne nagrody i wyróżnienia, które Pani Janina otrzymywała w ciągu około trzydziestoletniej kariery artystycznej. M.in. jest laureatką ogólnopolskiej nagrody im. O. Kolberga „Za zasługi dla kultury ludowej”, stała bywalczynią Ogólnopolskiego Festiwalu Kapel i Śpiewaków Ludowych, wyróżniona przez Ministra Kultury i Dziedzictwa Narodowego odznaką „Zasłużony dla Kultury Polskiej”. Spotkanie odbyło się 28 grudnia 2017 roku w Janowskim Ośrodku Kultury. Janinie Chmiel towarzyszyły jej uczennice: wnuczka - Anna Chmiel i kuzynka Agnieszka Łukasik (dziewczyny kilkakrotnie występowały z Panią Janiną Chmiel na licznych festiwalach i przeglądach zdobywając jedne z najwyższych miejsc, czy wyróżnień). Życzenia zostały złożone przez Antoniego Kulpę - Wicestarsostę Janowskiego, Józefa Zbytniewskiego - Wójta Gminy Godziszów, Łukasza Drewniaka - Dyrektora Janowskiego Ośrodka Kultury, Lidie Tryka - instruktora ds. folkloru JOK, szefowa zespołu śpiewaczo - obrzędowego „Janowiaczy”. Życzenia i gratulację w imieniu Burmistrza Janowa Lubelskiego Krzysztofa Kołtysia przekazała Barbara Nazarewicz - Dyrektor Muzeum Regionalnego. Życzenia złożyła również Anna

Brankiewicz - Dyrektor GOK w Potoku Wielkim, Krystyna Wójcik - instruktor GOK w Modliborzycach. Najserdeczniej życzenia Janina Chmiel otrzymała od Zespołu Śpiewaczo - Obrzędowego „Janowiaczy” działającego pod kierunkiem Lidii Tryka - instruktora ds. folkloru Janowskiego Ośrodka Kultury i Stowarzyszenia Kobiet Powiatu Janowskiego. Słowa skierowane do Jubilatki o treści „uwierz nam jesteś warta róż, warta tych róż, jak nikt inny. Chcemy dziś podziękować Ci, żyj Jasiu w zdrowiu 100 lat” - sprawiły, iż na policzku Pani Janiny pojawiały się łzy wzruszenia. Wspaniałym prezentem dla Jubilatki był koncert Mistrzów i Uczniów Szkoły Suki Biłgorajskiej.

Tego dnia nie mogło zabraknąć wspomnień. Prezentacja multimedialna przygotowana przez Krzysztofa Butryna pozwoliła nam wszystkim „przenieść” się do bliskiej i odległej przeszłości. Ja jednej fotografii widzimy, jak Pani Janina tańczy z Śp. Mężem, na innej, jak uczestniczy w przeglądzie pieśni ludowej z swoją wnuczką mającą naście lat. Jeszcze na innej, jak otrzymuje nagrodę na Festiwalu Kapel i Śpiewaków Ludowych. Zdjęcia, zapiski, dyplomy, Listy Gratulacyjne, gdzieś między wczoraj, a dzisiejszym dniem zatrzymał się czas - to obraz Pani Janiny Chmiel sprzed 20 lat. Przybyło tylko lat, ubyło ludzi, narodziły się nowe nadzieje, odeszły smutki. Jest, a może był ten świąteczny nastrój, który towarzyszył podczas Benefisu, miła, rodzinna atmosfera, urodzinowy tort, wiele wzruszeń i łzy, radości łączy...

Tekst i foto:  
Dorota Kozdra



Od lewej: Anna Chmiel, Janina Chmiel, Agnieszka Łukasik



Zespół Janowiaczy z Szefową Lidią Tryka



Od lewej (pierwszy rząd): Łukasz Drewniak, Józef Zbytniewski, Barbara Nazarewicz, Antoni Kulpa

## Bal Karnawałowy 2018 w DPS „BARKA”



Od lewej: Mariola Surtel - Dyrektor DPS, Karol Przytuła



W pięknie przystrojonej „Sali pod Świerkami” odbył się bal karnawałowy połączony z „Walentynkami”. Dzień 31 stycznia 2018 to kolejne spotkanie mieszkańców DPS z Uczestnikami Warsztatów Terapii Zajęciowej, którzy przybyli na tę uroczystość z opiekunami. Wszystkich zebranych przywitała Mariola Surtel Dyrektor Domu Pomocy Społecznej „BARKA”. Ci, którzy mogli tańczyć tańczyli, a mieszkańcy na wózkach także przeżywali tę zabawę na swój sposób. Co może zastanowić postronnego obserwatora to życzliwość w stosunku do współmieszkańców czy w stosunku do podopiecznych. Przebywając w tym środowisku człowiek nabiera szacunku do opiekunów i do mieszkańców, tym bardziej, że Ci ludzie potrafią okazać wdzięczność uśmiechem czy gestem, nawet za taki drobiazg jak Ich zdjęcie na stronie internetowej czy zamieszczone w gazecie. Każdy pobyt w tym środowisku pozwala na szczególne przeżycia duchowe. Myślę, że takie wrażenia odnoszą również inni, którzy odwiedzają czasem okazjonalnie mieszkańców. Potwierdzeniem są coraz częstsze odwiedziny młodzieży z różnych szkół, także z innych gmin, która występuje z różnymi przedstawieniami artystycznymi dla mieszkańców. Nie brak jest także grup seniorów, którzy wystawiają dla mieszkańców sztuki teatralne. Powracając do teraźniejszości, zabawa trwała w sali udekorowanej przez Karola Przytułę instruktora ds. kulturalno-oświatowych i Małgorzatę Widz pracownika socjalnego, a panie z DPS-u roznosiły na tacach kanapki, słodkie smakołyki i częstowały uczestników. Kilka godzin wspaniałej zabawy, radości, uśmiechów i do następnego spotkania.

Tekst i foto: Jan Machulak

## 1% - Stowarzyszenie „NASZ DOM”



Zarząd Stowarzyszenia Przyjaciół Domu Pomocy Społecznej „NASZ DOM” w Janowie Lubelskim zwraca się z gorącą prośbą do Ludzi Wielkiego Serca o przekazanie 1% podatku na rzecz naszego Stowarzyszenia. Liczy się każda złotówka! Te z pozoru drobne kwoty, ale przekazywane przez wiele osób, stworzą możliwość pełniejszej realizacji naszych zadań statutowych. Wystarczy tylko w odpowiednią rubrykę zeznania podatkowego wpisać nr KRS 0000210756 i podać nazwę Stowarzyszenie „NASZ DOM”. Serdecznie dziękujemy Wszystkim Darczyńcom, którzy dotychczas przekazali 1% swojego podatku na rzecz Stowarzyszenia „NASZ DOM”. Jednocześnie prosimy o dalsze wsparcie w postaci 1% podatku.

Zarząd Stowarzyszenia „NASZ DOM”



## Zuzanna, Julia, Wojciech, Mikołaj najpopularniejsze imiona w 2017 roku



Lena F.

Od wielu lat w rankingu najpopularniejszych imion dzieci urodzonych w janowskim szpitalu, mowa o dziewczynkach dominuje Zuzanna i Julia. Całkowicie inaczej wygląda kwestia imion chłopców. W 2015 roku był to Szymon, Jakub i Kacper, w 2016 roku Szymon, Jakub, Mikołaj, natomiast w 2017 roku dominowało imię Wojciech. Natomiast mówiąc tu o dziewczynkach do Zuzanny i Julii dołączyła Amelia, Aleksandra, Nikola, Alicja, zaś do Wojciecha i Mikołaja dołączył Marcel, Dawid, Franciszek. Do listy najbardziej popularnych imion należy dopisać Jakuba, który znalazł się na ósmym miejscu. Przypomnijmy, że Jakub jest jednym z najpopularniejszych imion nadawanych w Polsce od 15 lat. Na ósmym miejscu znalazła się również Lena, która była najpopularniejszym imieniem nadawanym w 2014 i 2015 roku. W pierwszej dziesiątce znalazła się także Hanna, Oliwia, Laura.

Ciekawostką jest tutaj fakt, iż w poprzednich latach imię Wojciech nie uplasowało się nawet w pierwszej

dziesiątce, a w 2017 roku było na pierwszym miejscu.

Kolejną ciekawostką jest fakt, że coraz bardziej odchodzi się od imion obcego pochodzenia, których raczej nie przybywa, a ubywa. W tym roku można było „spotkać” jedynie takie imiona, jak: Nina, Oskar, Eryk, Oliwier, Emilian, Natan, Aurelia, Alan, Liwia, Alex. Być może spowodowane jest to sytuacją, iż rodzice nadają swoim dzieciom coraz częściej imiona po swoich krewnych. Toteż zauważymy, że wśród imion, jakie zostały nadane w minionym roku można odnotować: Stanisława, Jana, Krzysztofa, Aleksandra, zaś wśród dziewczynek będzie to: Maria, Jadwiga, Michalina.

Jak podają dane statystyczne Urzędu Stanu Cywilnego Urzędu Miejskiego w janowskim szpitalu - w roku 2015 urodziło się 306 dzieci, w 2016 roku - 277, w 2017 roku - 260. W tym, w 2017 roku urodziło się 139 dziewczynek i 121 chłopców.

Tekst i foto: Dorota Kozdra, foto: Leny F. i Huberta S. (nadesłano)



Hubert Sz.

## „Człowiek z gitarą” – Sylwester Bernaciak

„Lato zbliża się z daleka, A tu na mnie ciągle czeka, Czas urlopu się przybliżył do mnie wczoraj. Czy to będą morza, góry. Może wylot w same chmury. Autobusem czy piechotą pójdę tam. Do Janowa bo ma malinowy smak. Do Janowa nad zalewem muza gra. Do Janowa Zoom Natury wita cię. Do Janowa tam Otylia kąpie się...” - Piosenkę usłyszeliśmy w sierpniu 2017r. podczas Festiwalu Kaszy Gryczaki, gdzie kompozytor wraz z gromadą dzieci po raz pierwszy wykonał utwór na scenie dla janowskiej publiczności.

Sylwester Bernaciak - muzyk, nauczyciel, prowadzi prywatną szkołę muzyczną as - Andante w Janowie Lubelskim. To także autor wielu tekstów i muzyki do piosenek o różnej tematyce: religijnej, dziecięcej, czy dotyczącej promocji miast, w tym Janowa Lubelskiego, Krasocina, Zamościa. Obecnie pracuje nad piosenką dotyczącą 100 - lecia obchodów Niepodległości w Janowie Lubelskim.



Jak zaznacza Pan Sylwester w rozmowie - z muzyką związany jest od dzieciństwa a zawodowo przeszło 25 lat. Píše nie tylko teksty piosenek, ale również muzykę do wierszy i tekstów literackich, m.in. jest to „Tren” ks. Jana Twardowskiego (multimedialnym tem są zdjęcia z Uroczyska Kruczek), teksty pieśni religijnych s. Łucji Turos CSDP, śpiewane przez scholę „Promyki Maryi” (scholę prowadzi s. Łucja Turos CSDP przy Parafii pw. Św. Jana Chrzyciela w Janowie Lubelskim) i inne.

Na kanale Youtube możemy posłuchać nie tylko piosenki o Janowie Lubelskim:

<https://www.youtube.com/watch?v=0tzRLHUaCmU> ale również takich utworów jak: „Piosenka o Krasocinie”, „Marzenia niespełnione”, czy „Piosenka dla Babcy i Dziadka”, którą prezentowaliśmy Państwu na naszej stronie na kanale Youtube pod linkiem:

<https://www.youtube.com/watch?v=uB4-bt8TgH8>

Piosenka powstała kilka lat temu, jednakże teledysk został zrealizowany jesienią ubiegłego roku w Janowie Lubelskim (w Parku Misztalec). Pan Sylwester podkreśla, iż piosenka poświęcona Babciom i Dziadkom ma nie tylko przypomnieć nam o tym wyjątkowym święcie, stanowić formę życzeń, ale wychowywać kolejne pokolenia. Ma nadzieję - dodaje w rozmowie Sylwester Bernaciak - że „będzie śpiewana nie tylko przy okazji Dnia Babcy i Dziadka, który obchodzimy 21 stycznia (Dzień Babcy) i 22 stycznia (Dzień Dziadka), ale również, niech stanowi odpowiedź na pytanie - jaką wartość w życiu młodego człowieka mają osoby starsze?”.

Zapraszamy Państwa do słuchania piosenki o Janowie Lubelskim, jak i piosenki o Dziadku i Babci. Piosenkę śpiewa Weronika Bernaciak. Natomiast w chórze śpiewają: Iga Bernaciak, Weronika Bernaciak, Wiktoria Chmiel, Angelika Drwał, Marcelina Kolasa, Karolina Maksim, Agata Osiewicz, Julia Puchala, Helena Tylus, Wiktoria Tylus, Zuzanna Wołoszyn.

Mamy nadzieję, że to nie ostatnie „utwory muzyczne” Sylwestra Bernaciaka poświęcone tematyce naszej okolicy, czy ważniejszym wydarzeniom, które są związane z naszym miastem.

Tekst i foto: Dorota Kozdra

## Janowskie Liceum po raz kolejny w pierwszej pięćdziesiątce najlepszych liceów w województwie lubelskim



Miesięcznik Perspektywy ogłosił ranking najlepszych szkół średnich w zestawieniu na poszczególne województwa. W tym zestawieniu znalazła się szkoła z Janowa Lubelskiego - Liceum Ogólnokształcące im. Bohaterów Porytowego Wzgórza. **Janowskie Liceum uplasowało się już po raz kolejny w pierwszej pięćdziesiątce w rankingu szkół licealnych z województwa lubelskiego.** Dodajmy, że ranking objął przeszło 2 tys. liceów w kraju.

Zgodnie z postanowieniem Kapituły, Licea Ogólnokształcące zostały ocenione za pomocą trzech kryteriów. Są to m.in.: sukcesy szkoły w olimpiadach, wyniki matury z przedmiotów obowiązkowych, oraz wyniki matury z przedmiotów dodatkowych. Do sporządzenia rankingu wykorzystano dane ze źródeł egzogenicznych (zewnętrznych) wobec ocenianych szkół. Sukcesy w olimpiadach - 30%, Matura z przedmiotów obowiązkowych - 25%, Matura z przedmiotów dodatkowych - 45%.

Dodajmy, że w Rankingu Liceów Ogólnokształcących w Polsce w czołówce mamy również powtórkę z 2016 roku. Na najwyższym podium znalazło się XIII LO w Szczecinie. Na drugim miejscu uplasowało się XIV LO im. Stanisława Staszica w Warszawie. Na miejscu trzecim zaś Liceum Akademickie UMK w Toruniu. W województwie lubelskim będzie to I Liceum Ogólnokształcące im. Stanisława Staszica w Lublinie.

Tekst i foto: Dorota Kozdra

## Z przyrodą w tle przez cały rok

Kalendarze ścienne i magnetyczne na 2018 rok o tematyce przyrodniczej Lasów Janowskich wydał Wydział Spraw Terenowych IV w Janowie Lubelskim - Regionalna Dyrekcja Ochrony Środowiska w Lublinie w ramach projektu LIFE13 NAT / PL / 000032 „W zgodzie z naturą - LIFE+ dla Lasów Janowskich”.

Kalendarze ścienne przedstawiają unikatowe fotografie takich ptaków, jak: Zimorodek, Dudka, Bielik, Głuszc, Zięba, Krzyżówka (kaczka), Bocian Czarny, Bocian Biały, Dzieciół. Na niniejszych kalendarzach zaznaczone są nie tylko święta kościelne, państwowe, ale również nasze lokalne uroczystości, czy imprezy promocyjne, jak: Dnia Janowa, Festiwal Kaszy Gryczaki, Festiwal FART, Ogólnopolskie Spotkanie Garncarskie, Festiwal Muzyki Tradycyjnej „Na rozstajnych drogach”, czy uroczystości patriotyczne dotyczące np. upamiętnienia walk na Ziemiach Janowskich podczas drugiej wojny światowej.

Kalendarz posiada niezwykłą wartość przyrodniczą. Przeglądając kalendarz zwrócimy uwagę nie tylko na przedstawione fotografie, ale na opis zamieszczonych ptaków. Co więcej, na informację dotyczące przyrody, m.in.: Dzień Polskiej Niezapominajki, Święto Drzewa, czy wydarzeń ważnych dla Lasów Państwowych, jak Święto Leśników. Podkreślimy, że znakomite zdjęcia ptaków, które przykuwają naszą uwagę są autorstwa Andrzeja Blachy i Marcina Lenarta.

Dorota Kozdra

# Jednostka na medal – OSP Biała

Na uwagę zasługuje, że OSP w Białej dba o rozwój swojej jednostki, nie tylko pod kątem szkoleniowym, ale też inwestycyjnym. W 2017 roku, ze środków finansowych KSRG (kwota rzędu 16 tys.), została zakupiona nowa brama garażowa z automatycznym otwieraniem uruchamianym za pomocą pilota. Przed zamontowaniem bramy dokonano demontażu starej posadzki oraz obniżenie wjazdu wewnątrz i na zewnątrz. Wykonanie nowej posadzki i wjazdu sfinansowane było przez Urząd Miejski. Ze środków gminnych zostało wyremontowane przejście/zejście za budynkiem OSP, które z pewnością poprawiło komfort i bezpieczeństwo wszystkich użytkowników (rowerzystów, pieszych, osób niepełnosprawnych), jak również wpłynęło na poprawę wizualną niniejszego terenu. Przy pomocy Urzędu Miasta i własnym wykonano łącze internetowe z wyposażeniem komputera i drukarką. W ramach środków z gminnego Programu Profilaktyki i Rozwiązywania Problemów Alkoholowych oraz własnym wkładem finansowym został zakupiony projektor oraz ekran. Obecnie na stanie jednostka OSP w Białej posiada ponad 18 tys.

Strażnica, choć nie jest jeszcze w pełni wyposażona, służy mieszkańcom na organizację zebrań, szkoleń. Obiekt otwarty jest przez większą część tygodnia i udostępniony dla dzieci, młodzieży, czy dorosłych. Obecnie (podczas ferii) zajęcia są prowadzone przez Małgorzatę Kaproń (pracownik zatrudniony przez Gminę Janów Lubelski). Warto tu zaznaczyć, że jednostka od 2 lipca 2013 roku należy do Krajowego Systemu Ratowniczo – Gaśniczego. Z tym faktem związane są także dodatkowe obowiązki, choćby mobilność oraz uczestnictwo w różnego rodzaju akcjach ratowniczo – gaśniczych nawet spoza terenu tzw. własnego działania.

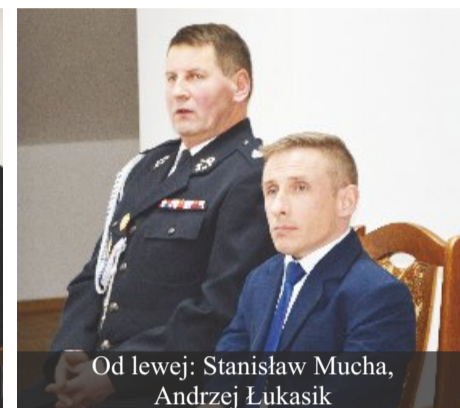
Spotkanie sprawozdawcze OSP w Białej odbyło się 26 stycznia br., zostało poprowadzone przez Prezesa OPS – Stanisława Zdybła. Ponadto w spotkaniu uczestniczyli: ks. Kan. dr Jacek Staszak – Proboszcz Parafii p.w. Św. Jana Chrzyciela, Krzysztof Kołtyś – Burmistrz Janowa Lubelskiego, Prezes Zarządu Oddziału Miejsko – Gminnego w Janowie Lubelskim, Grzegorz Pazdrak – Komendant Powiatowy PSP w Janowie Lubelskim, Witold Kowalik – Prezes Zarządu Powiatowego ZOSP RP, Antoni Kulpa – Wicestarosta Janowski (członek OSP), Czesław Krzysztóż – Zastępca Burmistrza, Mieczysław Dudek – przedstawiciel Komendy Powiatowej Policji w Janowie Lubelskim, Henryk



Od lewej: Grzegorz Kwiecień, Henryk Dyguś, Witold Kowalik, Grzegorz Pazdrak, Stanisław Zdybel, Krzysztof Kołtyś, Czesław Krzysztóż, Ks. Jacek Staszak, Mieczysław Dudek, Antoni Kulpa



Od lewej: (pierwszy rząd) Mateusz Mucha, Zbigniew Kuźnicki, Elżbieta Szostek, Paweł Kusz



Od lewej: Stanisław Mucha, Andrzej Łukasik

Dyguś – były Prezes Zarządu Powiatowego ZOSP, Grzegorz Kwiecień - Komendant Gminny, Andrzej Łukasik – Radny Rady Miejskiej, Józef Wieleba – Radny Rady Powiatu (członek OSP), Sołtysi: Stanisław Mucha i Zbigniew Kuźnicki oraz Elżbieta Szostek – Sekretarz Zarządu Oddziału Miejsko - Gminnego w Janowie Lubelskim, Paweł Kusz – Członek Zarządu Oddziału Miejsko – Gminnego.

Miłym akcentem spotkania było wyróżnienie osób, które współpracują z jednostką, służą pomocą. Statuetki za współpracę z jednostką OSP Biała otrzymał Krzysztof Kołtyś – Burmistrz Janowa Lubelskiego, Grzegorz Pazdrak – Komendant PSP w Janowie Lubelskim oraz Jerzy Bielecki

– Poseł na Sejm RP (nieobecny na spotkaniu). Warto tu podkreślić, iż Prezes OSP Biała – Stanisław Zdybel podczas spotkania przypomniał, iż obecny rok jest bardzo ważny dla nas Polaków, jak również mieszkańców Białej Pierwszej i Białej Drugiej. Z uwagi, iż Biała jest najstarszą miejscowością w naszym rejonie (liczącej 773 lat), Prezes zaproponował, aby sołectwo w Białej Pierwszej i Białej Drugiej miało swój sztandar, który byłby podkreśleniem nie tylko rangi miejscowości, lokalnej historii, jak również przypominał o bardzo ważnych wydarzeniach związanych chociażby z naszym miastem.

Tekst i foto: Dorota Kozdra

## Rozgrywki tenisa stołowego strażaków ochotników z terenu gminy Janów Lubelski



28 stycznia 2018 r. w sali gimnastycznej Publicznego Gimnazjum w Janowie Lubelskim przeprowadzono indywidualne rozgrywki w tenisa stołowego strażaków ochotników z terenu gminy Janów Lubelski o Puchar Burmistrza Janowa Lubelskiego. Organizatorem turnieju tenisa był Zarząd Miejsko Gminny w Janowie Lubelskim a dyplomy i puchary ufundował Burmistrz Janowa Lubelskiego. Otwarcia turnieju dokonał Komendant Gminny Dh Grzegorz Kwiecień. Słowa podziękowania zostały skierowane do Pana Andrzeja Tomczyka Dyrektora Publicznego Gimnazjum za udostępnienie hali sportowej, Pana Jarosława Kańkowskiego, który jednocześnie sprawował funkcję sędziego głównego, Pani Marzenie Szostek za obsługę sekretariatu zawodów. Turniej rozgrywany był systemem

pucharowym. Klasyfikacja końcowa przedstawia się następująco: I miejsce – Dh Flis Michał – OSP Ujście, II miejsce – Dh Pyć Gabriel – OSP Biała, III miejsce Dh Kurasiewicz Krzysztof – OSP Janów Lubelski, IV miejsce - Dh Rząd Mateusz – OSP Biała, V miejsce - Dh Pawlos Tomasz – OSP Ujście. VI miejsce - Dh Niedziałek Tomasz – OSP Biała, VII miejsce – Dh Skrzypek Sławomir – ZOSP Fortaco, VIII miejsce – Dh Powęzka Mirosław – OSP Momoty Dolne.

Podsumowując turniej Komendant Gminny podziękował jednostkom za udział w turnieju, pogratulował zwycięzcom jak i pokonanym a uczestnicy wyrazili chęć rywalizacji w zawodach corocznie. Spotkanie zakończyło się drobnym poczęstunkiem.

Krzysztof Kurasiewicz

## Choinka Stowarzyszenia Dzieci i Młodzieży Niepełnosprawnej „Wawrzynek”

Jeszcze niedawno bawiliśmy się na Sylwestrze, a tu już czas choinki. We wtorek (23.01.2018r.) jak co roku odbyła się choinka Stowarzyszenia Dzieci i Młodzieży Niepełnosprawnej „Wawrzynek” w Publicznej Szkole Podstawowej z Oddziałami Integracyjnymi w Janowie Lubelskim. Część artystyczna przygotowana przez młodzież rozpoczęła się o godz. 15.00. Nie spodzianką dla wszystkich zgromadzonych byli goście specjalni - zespoły muzyczne: LILLI, NipperBOY, Extra Mocni z agencji koncertowej „Portfolio”- Andrzej Wojtan, Tomasz Kopacz. To była wielka radość móc na żywo spotkać sławne gwiazdy, zrobić sobie pamiątkowe zdjęcie i otrzymać autograf. Po zakończonej części oficjalnej

przyszedł czas na skromny poczęstunek, aby nabrać sił do dalszej zabawy z zespołem „Kleszcze”, który towarzyszy nam co roku. Punktem kulminacyjnym całej zabawy był konkurs na najładniejsze przebranie karnawałowe oraz wizyta św. Mikołaja z paczkami słodkości. Bardzo dziękujemy wszystkim za przybycie i wszelką pomoc w przygotowaniu poczęstunku, a w sposób szczególny przybyłym artystom za okazane serce i świetną zabawę. Uśmiech na twarzach naszych podopiecznych to najlepsza nagroda i siła do tego aby nadal działać. W dobrych humorach powróciliśmy do naszych domów i już teraz z niecierpliwością czekamy na następny rok. Do zobaczenia.

Tekst: Wiola Rożek, foto: Wawrzynek



# VII edycja Ligi w Halowej Piłce Nożnej o Puchar Burmistrza Janowa Lubelskiego Krzysztofa Kołtysia

Tradycyjnie już w okresie zimowym możemy na hali przy ul. Ks. Skorupki obserwować zmagania o puchar burmistrza Janowa Lubelskiego Krzysztofa Kołtysia w halowej piłce nożnej. W tym roku została rozegrana już VII edycja tego turnieju i co stało się już regułą zmagania na hali odbyły się na przełomie roku w miesiącach grudzień 2017r i styczeń 2018r. W niedzielne popołudnia zaczynając od 10 grudnia do 28 stycznia rozegranych zostało 29 spotkań, licząc mecze grupowe oraz spotkania play-off. Jak co roku zmagania drużyn cieszyły się dużym zainteresowaniem samych zawodników chętnie występujących na parkiecie jak również kibiców którzy od kilku już lat chętnie wypełniają trybuny naszej hali sportowej.

Do rozgrywek zgłosiło się 10 drużyn, które zostały podzielone na dwie grupy A i B po pięć zespołów w każdej z grup. W grupach grano systemem rozgrywek - „każdy z każdym”, a ostateczne wyniki decydowały o rozstawieniu drużyn w drugiej części turnieju. Ciekawostką, a jednocześnie charakterystycznym punktem rozgrywek jest to że każda z drużyn awansowała do drugiej fazy turnieju. Co do samych zespołów to warto tutaj zauważyć że najwięcej drużyn mieliśmy z Janowa Lubelskiego, Krzemienia oraz Potoka, a stawkę drużyn uzupełniły zespoły z naszego powiatu. Mecze trwały 2x10min w systemie czterech zawodników w polu i bramkarz (4+1).

Podsumowując spotkania grupowe, jeśli chodzi o zmagania w grupie A najlepszy okazał się debiutant w rozgrywkach drużyna 19PLUS, wyprzedzając faworyzowany zespół ŚNIEGOWCY, zaś największą niespodzianką „in minus” w tej grupie było ostatnie miejsce zwycięzcy sprzed roku drużyny AJAX. Wyniki grupy B też zakończyły się niespodzianką, gdyż i tutaj zwycięzcą okazał się debiutant drużyna POKER TEAM, zostawiając za swoimi plecami faworyta zespół AKRO-WOD. Końcowe wyniki zadecydowały o drabince pucharowej w turnieju.

Tak naprawdę prawdziwe emocje rozpoczęły się jak co roku w drugiej części turnieju, kiedy w rozgrywkach zaczął obowiązywać system „przegrywy odpada”. Oznaczało to że porażka eliminowała zespół z dalszej gry kończąc jego zmagania w VII edycji Janowskiej Ligi Halowej. W tym roku po raz pierw-



AKRO-WOD

szy organizatorzy zdecydowali się na rozegranie całej fazy pucharowej jednego dnia i 28 stycznia 2018r. mogliśmy zobaczyć wszystkie ostateczne rozstrzygnięcia. Wszystko rozpoczęło się od baraży o występ w ćwierćfinałach, po których to spotkaniach z turniejem pożegnała się najmłodsza drużyna JANOWIANKA JUNIORZY oraz obrońca tytułu zespół AJAX zostając ostatecznie sklasyfikowani na 9 miejscu. Później mogliśmy zobaczyć 4 mecze ćwierćfinałowe, które dostarczyły nam sporo emocji i przyniosły małe niespodzianki. W pierwszych dwóch faworyzowane przed rozpoczęciem rozgrywek zespoły ŚNIEGOWCY i AKRO-WOD musiały się mocno namęczyć żeby awansować do półfinału, zwłaszcza ten pierwszy zespół który decydującą bramkę strzelił na minutę przed końcowym gwizdkiem. W dwóch ostatnich ćwierćfinałach musieli z turniejem pożegnać się zwycięzcy pierwszej fazy rozgrywek drużyny POKER TEAM i 19PLUS, ten drugi przegrał dopiero po rzutach karnych.

W ten sposób zostały nam cztery najlepsze zespoły które przystąpiły do półfinałów. W pierwszym zmierzyły się drużyny ŚNIEGOWCY - ISKIERKA, które w tym roku rywalizowały już w grupie A i wówczas nieoczekiwanie lepsza okazała się drużyna ISKIERKA. Tym razem jednak to faworyt zwyciężył

2:0 i zespół ŚNIEGOWCY mógł cieszyć się z awansu do finału, a drużyna ISKIERKA ukończyła rozgrywki na 3 miejscu. W drugim półfinale nie doszło do niespodzianki i również ekipa AKRO-WOD odniosła zwycięstwo 3:1 pewnie awansując do finału. Dla zespołu SZYBKĄ SETA 3 miejsce na którym zakończył tegoroczne rozgrywki można uznać za spory sukces, gdyż niewielu typowało ich w najlepszej czwórce turnieju. Ostatnim meczem był oczywiście wielki finał, spotkanie drużyn ŚNIEGOWCY - AKRO-WOD. Mecz był wyrównany, chociaż duże znaczenie miało już zmęczenie jakie towarzyszyło obu zespołom, a zwłaszcza tej drugiej drużynie która z powodu kontuzji kończyła ten turniej bez zawodników rezerwowanych. W pierwszej połowie obie drużyny po razie prowadziły i obie po razie odrabiały straty, a na tablicy po 10min mieliśmy wynik 2:2. Druga część gry nie przyniosła ani jednej bramki i po końcowym gwizdku odbył się konkurs rzutów karnych mający wyłonić tegorocznego zwycięzcę turnieju. Tutaj skuteczniejsi okazali się zawodnicy drużyny AKRO-WOD wygrywając w serii rzutów karnych 3:2 i ostatecznie zostali zwycięzcami VII edycji Ligi Halowej o puchar burmistrza Janowa Lubelskiego Krzysztofa Kołtysia, czego im serdecznie gratulujemy.

Po ostatecznym gwizdku odbyła się dekoracja drużyn oraz zawodników. Warto nadmienić że każda z drużyn otrzymała pamiątkowy dyplom oraz nagrodę rzeczową, zaś 4 najlepsze zespoły dodatkowo puchar i medale dla poszczególnych zawodników. Nie rozgrywano meczu o 3 miejsce, obaj półfinaliści zostali sklasyfikowani na miejscu 3. Dodatkowo wyróżniono też indywidualnie zawodników w kategorii najlepszy bramkarz, najlepszy strzelec i najbardziej wartościowy zawodnik tej edycji Ligi Halowej. I tak najlepszym bramkarzem został wybrany Sebastian Janicki z drużyny AKRO-WOD, najlepszym strzelcem Robert Widz z drużyny AKRO-WOD, a najbardziej wartościowym zawodnikiem Mateusz Kowalczyk z zespołu ŚNIEGOWCY. Dodatkowo zwycięzca turnieju drużyna AKRO-WOD, będzie prawdopodobnie reprezentować nas na turnieju organizowanym dla zwycięzców amatorskich Lig Halowych z naszego województwa lubelskiego.

Podsumowując, chcieliśmy gorąco podziękować wszystkim którzy pomogli nam w organizacji VII edycji zmagania w Janowskiej Lidze Halowej o puchar Burmistrza Janowa Lubelskiego Krzysztofa Kołtysia. Jak co roku mogliśmy tutaj liczyć na pana Burmistrza Krzysztofa Kołtysia i Urząd Miasta w Janowie Lubelskim sponsora strategicznego naszej Ligi, Dyrektora Szkoły Podstawowej panią Agnieszkę Trytek, która udostępniła nam Halę Sportową na czas trwania rozgrywek, pana Ryszarda Majkowskiego za przygotowanie hali do rozgrywek i wielu innych ludzi anonimowo pomagających nam przy rozgrywkach w V edycji Ligi Halowej.

My już teraz zapraszamy na kolejną, już VIII edycję Ligi Halowej, która rozpocznie się grudniu 2018 roku. Dziękujemy wszystkim, którzy uczestniczyli w rywalizacji na hali sportowej oraz kibicom tak chętnie przychodzącym na trybuny, mamy nadzieję że rozgrywki przyniosły wiele radości i pozostawiły dużą ilość niezapomnianych spotkań. My ze swojej strony dołożymy wszelkich starań, aby nowe rozgrywki VIII edycji Janowskiej Ligi Halowej były jeszcze atrakcyjniejsze zarówno dla kibiców jak i dla zawodników

Organizatorzy

## ZUS szkoli pracodawców z e-zwolnień - 19 lutego janowski ZUS zaprasza na szkolenie

Od lipca każde zwolnienie lekarskie pracodawca będzie mógł odebrać przez internet. Zakład Ubezpieczeń Społecznych w Janowie Lubelskim zaprasza pracodawców i księgowych na bezpłatne szkolenia, które wyjaśnią, jak obsługiwać elektroniczne zwolnienia. Dnia 19 lutego janowski ZUS zaprasza na szkolenie zarówno przedstawicieli pracodawców, jak i samych ubezpieczonych. Będzie można poznać najważniejsze fakty dotyczące elektronicznych zwolnień lekarskich. Natomiast szkolenia, które odbędą się 9 kwietnia i 11 czerwca, są przeznaczone dla służb kadrowo-płacowych i biur rachunkowych. Uczestnicy dowiedzą się, jak w szczegółach wygląda obieg e-zwolnień. Wszystkie szkolenia odbędą się w siedzibie janowskiego ZUS przy ul. Zamoyskiego 52. Każde rozpoczyna się o godz. 10.00. Organizatorzy przyjmują zapisy pod numerem telefonu 15 872 05 61.

Małgorzata Korba  
regionalny rzecznik ZUS  
w województwie lubelskim

## Super Bal dla Super Wnuków

Super Bal dla Super Wnuków odbył się dnia 27 stycznia 2018 roku w Domu Nauczyciela. Impreza była uwieńczeniem realizowanego w 2017 r. programu pn. „Aktywny Dziadek, Aktywna Babcia”. Organizatorami balu byli: babcie i dziadkowie skupieni wokół Janowskiej Szkoły dla Super Babcie i Super Dziadka, która funkcjonuje przy O/R Związku Emerytów w Janowie Lubelskim od m-ca września ub. roku. Bal był imprezą integracyjną, na którą mogli wybrać się babcie, dziadkowie z wnukami, a także rodzice. Bal pod nazwą: „Super Bal dla Super Wnuków”, to wydarzenie, które odbywa się po raz trzeci w naszym mieście. Na balu obowiązuje strój przebierańca (kostium), który cieszy się dużym uznaniem wśród rodziny i znajomym, a dla babć i dziadków jest prawdziwym wyzwaniem do pracy na rzecz rodziny i najmłodszego pokolenia. Bal rozpoczął się orszakiem wnuków razem z babcją lub dziadkiem przed oblicze Królowej (w rolę Królowej wcieliła się Urszula Pachuta). Królowa dokonała oficjalnego otwarcia balu zapowiadając dalszą imprezę, na którą złożyły się tańce, wspólne zabawy. Taki bal, to impreza integracyjna,



wielopokoleniowa i edukacyjna w swej formule, organizowana przy współpracy z janowskimi przedszkolami. W roku bieżącym zabawy ruchowe dla naszych wnuków realizowało Przedszkole Nr 1 przy ulicy Ogrodowej, a były to Panie: Anna Bzdeń i Ewa Włuczko. Super Bal dla Super Wnuków zakończył się oczekiwanym występem Teatru Tradycja z przedstawieniem „Kolędowanie z Gwiazdą”. Całe to wydarzenie było wizytówką dobrej

współpracy grup międzypokoleniowych i dobrą praktyką janowskich emerytów.

Uwaga: Drogie babcie i dziadkowie! Zapraszam do zapisywania się na listę do kolejnej edycji programu „Aktywny Dziadek, Aktywna Babcia”, tel. kontaktowy: 663 014 663.

Powodów do świętowania z udziałem wnuków będzie jeszcze więcej.

Tekst: Zofia Widz-Baryła,  
foto: Jarosław Lalik

# Muzycznie i sportowo. WOŚP w Janowie Lubelskim



Dokładnie 11 505 zł zebrano w Janowie Lubelskim podczas 26 Finału WOŚP dla „wyrównania szans w leczeniu noworodków”. Jak co roku, podstawową formą zbierania pieniędzy jest nie tylko uliczna kwesta, ale licytacje, które mają miejsce podczas koncertów w Janowskim Ośrodku Kultury. Wolontariuszy (uczniowie Liceum Ogólnokształcącego im. Bohaterów Porytowego Wzgórza i Zespołu Szkół im. Wincentego

Witosa) od samego rana można było zauważyć w okolicy kościołów, supermarketów, czyli wszędzie tam, gdzie można było spotkać większą obecność naszych mieszkańców. Już po raz dwudziesty Wielka Orkiestra Świątecznej Pomocy „zagrała” w Janowie Lubelskim. Na scenie JOK prezentowały się takie zespoły, jak: Olek Orkiestra, DeHa, Cook's Croove, Confitura i Dziadek. Licytowano książki, obrazy, koszulki, płyty,



jak również przedmioty przesłane przez Jurka Owsiaka. Sztab WOŚP w Janowie Lubelskim od wielu lat ma swoją siedzibę w Janowskim Ośrodku Kultury, szefową sztabu jest Matylda Michalek. Najwięcej zebrał Janowski Ośrodek Kultury podczas różnych licytacji. Spotkanie poprowadził Łukasz Drewniak - Dyrektor JOK. WOŚP wspierali nie tylko artyści, którzy wystąpili na deskach JOK, ale także sportowcy.

Warto tu dodać, iż 1700 zł przekazał Bike Club Janów Lubelski. Przekazane pieniądze przez członków Stowarzyszenia pochodziły z wpisowego za udział w II Zimowy Maratonie Rowerowym Biały Kruk, który odbył się również wczoraj. Dodajmy, że w tegorocznym Finale WOŚP zorganizowano około 1700 sztabów w Polsce, uczestniczyło ponad 120 tys. wolontariuszy.

Tekst: Dorota Kozdra, foto: Matylda Michalek

## To oni pokazali jak kochają swoich czworonogów

„Kochaj czworonogi, ratlerki, pudle i buldogi, jamniki, wyżły, szpice, kundelki bez różnicy, lepszego przyjaciela od wilka, doga i spaniela, teriera albo mopsa, lepszego nie napotkasz” - słowami piosenki Majki Jeżowskiej zakończył się niedzielny koncert charytatywny „Kochaj czworonogi”, który odbył się w Janowskim Ośrodku Kultury. Koncert został zorganizowany po raz pierwszy, a uczestniczyło w nim około trzydziestu wykonawców, m.in. z naszego regionu: Lenka Tylus, Julka Tylus, Julka Jaworska, Julka Jargiło, Franciszek Łukasz, Magdalena Rawska, Weronika Czajka, Izabela Łukasik, Klaudia Łacko, Madzia Sulowska, Amelka Taracha, Wiktoria Gumienik, Zuzia Kuźnicka, Julka Kierepka, Łucja Szczygieł. Na scenie wystąpiła również Agnieszka Wiechnik, którą zaśpiewała piosenkę ze swojego repertuaru „Mały, wielki człowiek”

Pomysłodawczynią i organizatorką koncertu pn. „Kochaj czworonogi” była Agnieszka Wiechnik, wokalistka zespołu G.A.T.E, kompozytorka, nauczycielka ze Szkoły Muzycznej Yamaha w Lublinie.

W repertuarze usłyszeliśmy piosenki świąteczne polskich, jak i zagranicznych wykonawców, w tym kolędy. Na scenie zaprezentowali się uczniowie (soliści) Agnieszki Wiechnik, którzy w towarzystwie

tancerzy przygotowanych przez Łukasza Kurzynę oraz śnieżek - grupa taneczna Little Swag przygotowana przez Edytę Zimak, wprowadzili nas w nastrój świąteczny. Pięknie wykonane piosenki pełniły formę noworocznych życzeń.

Cel był zacny. Biletem była karma dla zwierząt, gryzaki, koce, które zostaną przekazane schronisku dla zwierząt „Przytul Psiaka” w Ropczycach i hotelu dla zwierząt „Ostoja” w Radomiu. Do obu placówek trafiają bezdomne zwierzęta m.in. z Janowa Lubelskiego i okolic. Karma, koce zostaną przekazane przez Dorotę Gontarz i Biankę Krawczyk. Podkreślimy, że podczas koncertu odbyła się loteria. Każdy, kto przyniósł „jakiś drobiaz” dla zwierzątek otrzymał los, który później wziął udział w losowaniu. Nagrodą były płyty z autografem Majki Jeżowskiej, zdjęcie oraz inne niespodzianki.

Dodajmy, że spotkanie zostało poprowadzone przez Agnieszkę Wiechnik i Marka Wieczorka - Dziennikarza Radia Centrum i Lubelskiej TV. Koncert był transmitowany na żywo przez LUBELSKĄ.TV. Zapraszamy do oglądania - pod linkiem:

<https://www.youtube.com/watch?v=kFj2AsUxeSU>

Tekst: Dorota Kozdra, foto: nadeslano



**KOTŁY C.O.**  
**Bat-Gaz**

Produkcja i Sprzedaż  
**Tel. 502 255 405**  
23-300 Janów Lub.  
ul. Boh. Poryt. Wzgórza 40C  
[www.kotlylubelskie.pl](http://www.kotlylubelskie.pl)

**SKŁAD  
OPAŁU**

Pelet (drzewny)  
Pelet (słonecznikowy)  
Eko groszek  
Węgiel Śląski  
(workowany)  
Eko Miął

**tel. 502 255 405**  
Janów Lubelski ul. Boh. Poryt. Wzgórza 40c

**Krajowa Mapa  
Zagrożeń Bezpieczeństwa**

Chcesz wiedzieć, czy w Twojej okolicy jest bezpiecznie?

Możesz mieć na to wpływ!

Podziel się swoimi spostrzeżeniami!

Reaguj na zagrożenia!

Odwiedź Krajową Mapę Zagrożeń Bezpieczeństwa  
[www.policja.pl](http://www.policja.pl)

Ministerstwo Spraw Wewnętrznych i Administracji  
POLICJA

## Jasełka „Tradycja, a rzeczywistość”

Dnia 9 stycznia 2018 r. dzieci z Publicznej Szkoły Podstawowej z Oddziałami Integracyjnymi przedstawiły w sali Janowskiego Ośrodka Kultury jasełka pt.: „Tradycja, a rzeczywistość”. W swej treści nawiązywały one do różnych tradycji związanych ze Świętami Bożego Narodzenia, choć dziś nie zawsze zachowywanych co do ich istoty. Na szczęście bohaterowie inscenizacji bożonarodzeniowej (współczesna rodzina) zrozumieli, że najważniejszym sensem Świąt Bożego Narodzenia jest miłość.

Oprócz sceny w rodzinie w jasełkach znaleźli się kolędnicy w ludowych strojach, pasterze i żywe owieczki, w które wcieliły się dzieci, trzej królowie oraz Święta Rodzina i liczni aniołowie, w tym chórek „Promyki Maryi”, a także dzieci z krajów misyjnych i janowskie dzieci.

Na scenie umiejętności aktorskie i muzyczne zaprezentowali uczniowie klasy III A, III B,



III C i III D, pod kierunkiem wychowawców: Justyny Wieleby, Doroty Pietraszuk, Grażyny Kaproń i Ireny Lasek oraz s. Łucji. Wszystkim zgromadzonym jasełka bardzo się podobały, dzieci otrzymały wielkie

oklaski. Widzowie podziwiali ich grę aktorską, recytacje i śpiewy. Na zakończenie słowa podziękowań skierowała do wszystkich p. Agnieszka Trytek – Dyrektor PSPzOI.

Przed Świętami Bożego Narodzenia 20 grudnia 2017 roku jasełka obejrzeli uczniowie Publicznej Szkoły Podstawowej przy szkolnej szopce.

*Tekst i foto: M.M.*

## Idąc w kierunku ziarenka wiary...

Ulicami wielu miejscowości i miast, dnia 6 stycznia br. przeszły Orszaki Trzech Króli. W minioną sobotę w Janowie Lubelskim już po raz szósty spotkaliśmy się przy Stajence na Janowskim Rynku. Orszak wyruszył po nabożeństwie w kościele pw. Św. Jana Chrzciciela o godzinie 10.30. Wszyscy zmierzali do Szopki Betlejemskiej, w której zostały umieszczone postacie Trzech Królów oraz wielbłąd.

Pięknym akcentem wprowadzającym nas w świąteczny klimat było zaprezentowanie scenki przez Kolędników Misyjnych przygotowanych przez s. Łucję, a którą wcześniej mieliśmy przyjemność zobaczyć podczas wizyty Kolędników w naszych domach. Spotkanie zakończyło się wspólnym śpiewaniem kolędy „Wśród nocej ciszy”. Janowski korowód wyróżniał się nie tylko barwnymi strojami, ale również pięknymi gwiazdami betlejemskimi.

Tego dnia prowadzona była zbiórka darów na misje oraz dla mieszkańców Domu Pomocy Społecznej w Gościeradowie. Tegoroczne

uroczystości odbywały się pod hasłem „Bóg jest dla wszystkich”. Dodajmy, że Orszaki Trzech Króli przeszły ulicami ponad 660

miast w Polsce, a uczestniczyło w nich ponad 1 mln 200 tys. osób. *Tekst: Dorota Kozdra, foto: ks. Paweł Surowiec*



## Jedna z najpiękniejszych polskich tradycji...

Są kolorowe, jedne z makaronu, inne z piernika, jeszcze inne wytworzone z drewna. Każda z nich opowiada tą samą historię, jednakże zawiera inną odpowiedź na pytanie: o treść Świąt Bożego Narodzenia - Szopki Noworoczne. Jak podkreśla Barbara Nazarewicz: „smutnym wydaje się być fakt, iż budowanie szopek w okresie Świąt Bożego Narodzenia to bardzo piękny i stary zwyczaj, jednakże na przestrzeni lat staje się coraz bardziej zapomnianym rytuałem, kojarzonym z odległymi czasami”. Dlatego też Muzeum Regionalne w Janowie Lubelskim, Parafia p.w. św. Jana Chrzciciela, Parafia p.w. św. Jadwigi Królowej w Janowie Lubelskim na początku grudnia 2017 roku

ogłosiło konkurs na najpiękniejszą szopkę Bożonarodzeniową. Prace należało złożyć do 20 grudnia 2017 roku. Ogłoszenie wyników miało miejsce 7 stycznia 2018 roku. Komisja w składzie: Barbara Nazarewicz - etnograf, Dyrektor Muzeum Regionalnego w Janowie Lubelskim (Przewodnicząca Komisji), Ks. Kan dr Jacek Staszak - Proboszcz Parafii pw. Św. Jana Chrzciciela, Leszek Waberski – instruktor ds. plastyki w Janowskim Ośrodku Kultury, po obejrzeniu 8 prac, postanowiono, iż każda szopka jest wyjątkowa, dlatego też przyznano wszystkim równorzędne nagrody. Podkreśliśmy, iż autorami szopek zgłoszonych do konkursu są: Irena i Edward

Olechowie, Patryk Gwizdal, Dominik Gwizdal, Agata Jargiło z rodzicami i dziadkiem, Maja Wójtowicz i Nela Kolibska, Andrzej Zagórski, Rodzina Abramów oraz Klasa VIa z Publicznej Szkoły Podstawowej im. Jana Twardowskiej w Krzemieniu z opiekunem Panią Małgorzatą Kędrak. Organizatorzy dziękują wszystkim uczestnikom za udział w konkursie. Dodajmy, że nagrody finansowe zostały ufundowane przez Muzeum Regionalne, Janowski Ośrodek Kultury, nagrody rzeczowe w postaci albumów przez ks. Jacka Staszaka.

*Tekst: Dorota Kozdra, foto: Piotr Widz - Muzeum Regionalne*



„Można odejść na zawsze,  
by stale być blisko”

*Ks. Jan Twardowski*

**Wyrazy głębokiego współczucia  
i słowa otuchy**

dla

**Ks. Kan dr Jacka Beksińskiego**  
z powodu śmierci

Brata  
składa

**Burmistrz Janowa Lubelskiego  
Pracownicy Urzędu Miejskiego  
Radni Rady Miejskiej**



## Usuwanie drzew z nieruchomości Informacja dla osób fizycznych.

Osoba fizyczna, która planuje usunięcie drzew lub krzewów, rosnących na należącej do niej nieruchomości na cele niezwiązane z prowadzeniem działalności gospodarczej powinna dokonać zgłoszenia.

Co ważne zgłoszenia wymagać będzie jedynie wycinka drzew, których obwód pnia, mierzony na wysokości 5 cm przekracza: 85 cm – w przypadku topoli, wierzb, klonu jesionolistnego oraz klonu srebrzystego, 65 cm – w przypadku kasztanowca zwyczajnego, robinii akacjowej oraz platanu klonolistnego oraz 50 cm – w przypadku pozostałych gatunków drzew.

Drzewa o mniejszych niż podane powyżej obwodach będzie można w dalszym ciągu wycinać z prywatnych nieruchomości bez konieczności dokonywania zgłoszenia.

W zgłoszeniu należy podać:

- imię i nazwisko wnioskodawcy (właściciela nieruchomości),
- znaczenie nieruchomości, z której drzewo na zostać usunięte (np. poprzez podanie jej adresu),
- oraz rysunek albo mapkę określającą usytuowanie drzewa na nieruchomości.

W przypadku jeśli zgłoszenie zamiaru usunięcia drzewa nie będzie zawierało wszystkich elementów organ zwróci się o jego uzupełnienie w ciągu 7 dni.

Organ zobowiązany jest do dokonania oględzin w terminie 21 dni od doręczenia zgłoszenia

Po dokonaniu oględzin organ, może w terminie 14 dni wnieść sprzeciw. W przypadku jeśli organ nie wnieśli sprzeciwu w powyższym terminie wnioskodawca jest uprawniony do usunięcia drzewa. Podkreślić należy, że za dzień wniesienia sprzeciwu uznaje się dzień nadania decyzji administracyjnej w placówce pocztowej – oznacza to, że dla bezpiecznego dokonania wycinki konieczne jest odczekanie stosownego okresu czasu w oczekiwaniu na ewentualne doręczenie przesyłki ze sprzeciwem.

### Informacja dla prowadzących działalność gospodarczą.

Pozostałe jednostki, organizacje, podmioty gospodarcze, i inne są obowiązane wystąpić z wnioskiem na usunięcie drzew i krzewów zgodnie z art. 83 ustawy o ochronie przyrody.

Przepisów art. 83 nie stosuje się do:

- 1) krzewu albo krzewów rosnących w skupisku, o powierzchni do 25 m<sup>2</sup>;
- 2) krzewów na terenach pokrytych roślinnością pełniącą funkcje ozdobne, urządzoną pod względem rozmieszczenia i doboru gatunków posadzonych roślin, z wyłączeniem krzewów w pasie drogowym drogi publicznej, oraz na terenach zieleni;
- 3) drzew, których obwód pnia na wysokości 5 cm nie przekracza:
  - a) 80 cm - w przypadku topoli, wierzb, klonu jesionolistnego oraz klonu srebrzystego,
  - b) 65 cm - w przypadku kasztanowca zwyczajnego, robinii akacjowej oraz platanu klonolistnego,
  - c) 50 cm - w przypadku pozostałych gatunków drzew;
- 3a) drzew lub krzewów, które rosną na nieruchomościach stanowiących własność osób fizycznych i są usuwane na cele niezwiązane z prowadzeniem działalności gospodarczej;
- 3b) drzew lub krzewów usuwanych w celu przywrócenia gruntów nieużytkowanych do użytkowania rolniczego;
- 4) drzew lub krzewów na plantacjach lub w lasach w rozumieniu ustawy z dnia 28 września 1991 r. o lasach;
- 5) drzew lub krzewów owocowych, z wyłączeniem rosnących lub na terenach zieleni;
- 6) drzew lub krzewów usuwanych w związku z funkcjonowaniem ogrodów botanicznych lub zoologicznych;
- 7) drzew lub krzewów usuwanych na podstawie decyzji właściwego organu z obszarów położonych między linią brzegu a wałem przeciwpowodziowym lub naturalnym wysokim brzegiem, w który wbudowano trasę wału przeciwpowodziowego, z wału przeciwpowodziowego i terenu w odległości mniejszej niż 3 m od stopy wału;
- 8) drzew lub krzewów, które utrudniają widoczność sygnalizatorów i pociągów, a także utrudniają eksploatację urządzeń kolejowych albo powodują tworzenie na torowiskach zasp śnieżnych, usuwanych na podstawie decyzji właściwego organu;
- 9) drzew lub krzewów stanowiących przeszkody lotnicze, usuwanych na podstawie decyzji właściwego organu;
- 10) drzew lub krzewów usuwanych na podstawie decyzji właściwego organu ze względu na potrzeby związane z utrzymaniem urządzeń melioracji wodnych szczegółowych;
- 11) drzew lub krzewów usuwanych z obszaru parku narodowego lub rezerwatu przyrody nieobjętego ochroną krajobrazową;
- 12) drzew lub krzewów usuwanych w ramach zadań wynikających z planu ochrony lub zadań ochronnych parku narodowego lub rezerwatu przyrody, planu ochrony parku krajobrazowego, albo planu zadań ochronnych lub planu ochrony dla obszaru Natura 2000;
- 13) prowadzenia akcji ratowniczej przez jednostki ochrony przeciwpożarowej lub inne właściwe służby ustawowo powołane do niesienia pomocy osobom w stanie nagłego zagrożenia życia lub zdrowia;
- 14) drzew lub krzewów stanowiących złomy lub wywroty usuwanych przez:
  - a) jednostki ochrony przeciwpożarowej, jednostki Sił Zbrojnych Rzeczypospolitej Polskiej, właścicieli urządzeń, o których mowa w art. 49 § 1 Kodeksu cywilnego, zarządców dróg, zarządców infrastruktury kolejowej, gminne lub powiatowe jednostki oczyszczania lub inne podmioty działające w tym zakresie na zlecenie gminy lub powiatu,
  - b) inne podmioty lub osoby, po przeprowadzeniu oględzin przez organ właściwy do wydania zezwolenia na usunięcie drzewa lub krzewu, potwierdzających, że drzewa lub krzewy stanowią złomy lub wywrot.

Referat Ochrony Środowiska i Logistyki Urzędu Miejskiego

## Dyżury Aptek

nocne w dni powszednie w godz. 19.00 - 8.00,  
w soboty w godz. 15.00 - 24.00

oraz całodobowe w niedziele, święta  
i inne dni wolne od pracy,  
aptek ogólnodostępnych działających

na terenie miasta Janowa Lubelskiego w 2018 roku

Luty - Marzec			
6.	05.02.2018 – 11.02.2018	Apteka, wł. Alicja Tomczyk, ul. Zamojskiego 22 23-300 Janów Lubelski	15 872 02 33
7.	12.02.2018 – 18.02.2018	Apteka, wł. Przedsiębiorstwo wielobranżowe „SZANSA” Sp. z o.o., ul. Bialska 4 23-300 Janów Lubelski	15 872 16 72
8.	19.02.2018 – 25.02.2018	Apteka Społeczna, wł. Edyta Hofman, ul. Liliowa 2 23-300 Janów Lubelski	15 300 03 02
9.	26.02.2018 – 04.03.2018	MOJA APTEKA, wł. MOJA 2 Sp. z o.o., ul. Ogrodowa 2 23-300 Janów Lubelski	15 843 13 73
Marzec - Kwiecień			
10.	05.03.2018 – 11.03.2018	Apteka, wł. Anna Przychodzeń - Woś, ul. Zamojskiego 77 23-300 Janów Lubelski	15 872 40 20
11.	12.03.2018 – 18.03.2018	Apteka ZDROWIE, wł. Jolanta Tondel, ul. Rynek 2 23-300 Janów Lubelski	15 872 21 47
12.	19.03.2018 – 25.03.2018	Apteka Janowska, wł. Katarzyna Sawicka, ul. Bialska 28 23-300 Janów Lubelski	15 872 20 57
13.	26.03.2018 – 01.04.2018	Apteka, wł. Ewa Drzazga, ul. Jana Pawła II 5 23-300 Janów Lubelski	15 872 24 99



Michalina urodziła się w 37 tygodniu ciąży z przepukliną oponowo – rdzeniową w odcinku lędźwiowo – krzyżowym .  
W 26 tygodniu ciąży przeszła zabieg wewnątrzmacicznego zamknięcia przepukliny, ale niestety zamknięcie jej nie daje dziecku szans na wyzdrowienie,  
lecz łagodzi skutki związane z wadą centralnego układu nerwowego.

Następstwem tej złożonej wady są m.in.

- niedowład kończyn dolnych wraz z ich deformacjami;
- uszkodzenie funkcji układu moczowego;
- zespół Arłolda - Chiariego
- wodogłowie
- zaburzenia rozwoju motorycznego spowodowane zniesieniem lub osłabieniem przewodzenia bodźców nerwowych od struktur centralnych na obwód ciała do mięśni, skóry i narządów wewnętrznych.

Michalina jest pod stałą opieką wielu poradni specjalistycznych m.in. neurologicznej, neurochirurgicznej, urologicznej, ortopedycznej, rehabilitacyjnej, pediatrycznej.

Aby jak najbardziej ułatwić życie Michasi planowane są kolejne operacje i zabiegi.

Jeśli chcesz pomóc Michasi w jej rehabilitacji i leczeniu przekazaj jej 1% swojego podatku.

Za okazaną pomoc serdecznie dziękujemy  
Michasia wraz z rodzicami

**Aby przekazać 1% podatku wystarczy w rozliczeniu rocznym wpisać:**

**KRS: 0000037904,**

**a w polu "INFORMACJE UZUPEŁNIAJĄCE": 32149 Sobótka Michalina**

Szanowni Darczyńcy, prosimy o wyrażenie zgody w formularzu PIT na przekazanie swoich danych OPP.

H. WNIOSK O PRZEKAZANIE 1% PODATKU NALEŻNEGO NA RZECZ ORGANIZACJI POZYTYWU PUBLICZNEGO (OPP)		
Należy podać numer opisu do Krajowego Rejestru Sądowego (KRS) organizacji wybranej z wykazu oraz wysokość kwoty na jej rzecz.		
13K Numer KRS	0000037904	13L
13M. Informacje uzupełniające: Podatnicy, którzy wypełnią część H, w poz. 126 mogą podać cel szczegółowy 1% w załączniku kwadrat w poz. 127 wyrażić zgodę na przekazanie OPP swojego imienia, nazwiska i adresu wraz z informacją o kwocie z poz. 125. W poz. 128 można podać dodatkowe informacje np. zawierające kontakt z podmiotem (telefon, e-mail)		
13N. Cel szczegółowy 1%	32149 Sobótka Michalina	13O. Wyrażenie zgody
13P.		<input checked="" type="checkbox"/>

**Wszelkie inne wpłaty prosimy kierować na konto:**

**FUNDACJA DZIECIOM „ZDAŻYC Z POMOCĄ”**

ul. tomiańska 5, 01-685 Warszawa

Alior Bank S.A. 42 2490 0005 0000 4600 7549 3994

Tytułem: 32149 Sobótka Michalina – darowizna na pomoc i ochronę zdrowia.

Dane kontaktowe: kamila180788@tlen.pl

dzieciom.pl/podopieczni/32149

## Plan wydatków z funduszu sołectkiego na 2018 rok

Nazwa sołectwa	Realizowane zadanie	Kwota
Borownica, Kopce, Laski	Położenie nawierzchni asfaltowej na drodze łączącej Borownicę - Laski z ul. Przemysłową	12415,15
Biała I	Zakup oleju opałowego na ogrzewanie budynku Centrum Kulturalno - Rekreacyjnego w Białej I	4000
	Organizacja pikniku rodzinnego dla mieszkańców sołectwa Biała I i II (zadanie wspólne)	2500
	Remont dróg polnych w Białej Pierwszej	10000
	Przebudowa chodnika na przejściu z Białej Pierwszej do Białej drugiej	14835,7
	Zakup namiotu na potrzeby OSP (zadanie wspólne z sołectwem Biała II)	1250
Biała II	Remont dróg polnych w Białej II	17732,02
	Zakup oleju opałowego na ogrzewanie budynku Centrum Kulturalno - Rekreacyjnego w Białej	4000
	Organizacja pikniku rodzinnego dla mieszkańców sołectwa Biała I i II (zadanie wspólne)	2500
	Zakup namiotu na potrzeby OSP (zadanie wspólne z sołectwem Biała I)	1250
Łązek	Zagospodarowanie terenu boiska na placu szkolnym, wykończenie obrzeży boiska	5000
	Przygotowanie dokumentacji na oświetlenie drogi w Łątku Przemiarki	9000
	Utwardzenie miejsc parkingowych w Łątku Garncarskim	3581,89
	Organizacja spotkania integracyjnego dla dzieci i całej społeczności sołectwa	2000
	Obchody 60-lecia OSP w Łątku Ord.	3000
Momoty Dolne	Zagospodarowanie świetlicy i placu wokół świetlicy wiejskiej w Momotach Dolnych	10000
	Remont dróg	4793,91
Pikule	Wymiana opraw oświetleniowych na oprawy typu LED	7331,78
Momoty Górne	Zamontowanie lamp ulicznych 3 szt.	5000
	Remont pieca w świetlicy wiejskiej w Momotach Górnych	7000
	Remont drogi gminnej w Momotach Górnych	7421,08
Ruda	Remont dróg lokalnych na terenie sołectwa	21636,9
Ujście - Kiszki - Szewce	Zakup okien oraz drzwi do remizy OSP w Ujściu	18378,33
Zofianka Górna	Zakup materiałów na potrzeby OSP	5000
	Zakup oleju opałowego do strażnicy OSP w Zofiance Górnej	6000
	Utwardzenie drogi od Zofianki do ul. Brzozowej	11504,45
	Zakup środków czystości na potrzeby strażnicy	500
	Zakup stołu do gry w tenisa	1000
	Zakup piłkarzyków do gry	500
Szklarnia	Wymiana lamp oświetlenia ulicznego w msc.Szklarnia	7950,91
<b>Razem</b>		<b>207082,12</b>

### Janowskie Stowarzyszenie Niesienia Pomocy



## HUMANUS

# 1%



## WSPARCIE OSÓB NIEPEŁNOSPRAWNYCH



## KRS: 0000184388 z dopiskiem: WSPARCIE OSÓB NIEPEŁNOSPRAWNYCH

**I. WNIOSK O PRZEKAZANIE 1% PODATKU NALEŻNEGO NA RZECZ ORGANIZACJI POŻYTKU PUBLICZNEGO (OPP)** Należy podać numer wpisu do Krajowego Rejestru Sądowego (numer KRS) organizacji wybranej z wykazu prowadzonego przez Ministra Pracy i Polityki Społecznej oraz wysokość kwoty na jej rzecz.

131. Numer KRS 0000184388	Wnioskowana kwota Kwota z poz. 132 nie może przekroczyć 1% kwoty z poz. 126, po zaokrągleniu do pełnych dziesiątek groszy w dół.	132. 65,90
------------------------------	---	---------------

**J. INFORMACJE UZUPEŁNIAJĄCE** Podatnicy, którzy wypełnili część I, w poz. 133 mogą podać cel szczegółowy 1%, a zaznaczając kwadrat w poz. 134 wyrazić zgodę na przekazanie OPP swojego imienia, nazwiska i adresu wraz z informacją o kwocie z poz. 132. W poz. 135 można podać dodatkowe informacje, np. ułatwiające kontakt z podatnikiem (telefon, e-mail).

133. Cel szczegółowy 1% POMOC OSOBOM NIEPEŁNOSPRAWNYM	134. Wyrażam zgodę <input checked="" type="checkbox"/>
--	---

### serdecznie dziękujemy !!!

### Dofinansowania dla Województwa Lubelskiego

Wojewódzki Fundusz Ochrony Środowiska i Gospodarki Wodnej w Lublinie ogłasza kolejny nabór wniosków pod dotację w ramach projektu EKODOM.

#### ZAKUP I MONTAŻ INSTALACJI FOTOWOLTAEICZNEJ

Wysokość dotacji wynosi 25% kosztów kwalifikowanych. Warunkiem skorzystania z dotacji jest kredyt. Oprocentowanie pożyczki jest stałe i wynosi 4,0% w skali roku.

#### ZAKUP I MONTAŻ KOLEKTORÓW SŁONECZNYCH

Wysokość dotacji wynosi 25% kosztów kwalifikowanych. Warunkiem skorzystania z dotacji jest kredyt. Oprocentowanie pożyczki jest stałe i wynosi 4,0% w skali roku.

Więcej informacji na stronie:

[www.ekodom-ozp.pl](http://www.ekodom-ozp.pl)

Infolinia 732 622 650



### CAŁOTYGODNIOWA

## APTEKA ZDROJOWA

pn-pt: 7:00 - 22:00

sob: 7:00 - 18:00

nd: 7:30 - 18:00

ul. Bialska 4, Janów Lubelski

## Stowarzyszenia Bike Club Janów Lubelski - PROŚBA



Stowarzyszenia Bike Club Janów Lubelski, zwraca się z gorącą prośbą o wsparcie finansowe z przeznaczeniem na zakup klubowych strojów kolarskich. Nasze Stowarzyszenie w okresie trzy letniej działalności zaangażowane jest czynnie w promocję naszego regionu i okolic.

Organizowane przez nas imprezy sportowe, przyciągają do naszego miasta coraz większą ilość uczestników oraz osób, które pragną odpoczynku w naszym urokliwym zakątku. Przykładem może być nasz II Zimowy

Maraton Rowerowy BIAŁY KRUK, w którym wzięło udział dwustu trzydziestu uczestników z całej Polski.

Nasze cele na nadchodzący sezon opierają się na jeszcze większym zaangażowaniu w promocję Ziemi Janowskiej i jej walorów leśnych, poprzez organizację wydarzeń sportowo - rekreacyjnych: „Biały Kruk”, „Family Cross Duathlon”, „Rowerowy Rajd na Orientację” oraz „XCC Kruk Cup”. Jesteśmy także mocno zaangażowani w wydarzenie organizowane przez Urząd Miejski Janowa Lubelskiego i Cezarego Zamane: „Road Tour” i „Mazovia MTB Maraton”, które odbywać się będą dnia 3-6 maja w Janowie Lubelskim.

Stowarzyszenie bierze udział także w licznych imprezach kolarskich organizowanych przez inne organizacje takich jak: „CYKLO-KARPATY”, „POLAND BIKE”, „MAZO-

VIA MTB” i wielu innych pojedynczych wydarzeniach w całej Polsce. Podkreśleniem naszego zaangażowania w promocję Janowa Lubelskiego było otrzymane wyróżnienie „Antek Roku” w kategorii Promotor Roku. Otrzymane wyróżnienie było dla nas ogromnym zaszczytem, ponieważ przyznawane jest przez Burmistrza Janowa Lubelskiego. Zakup profesjonalnego stroju kolarskiego pozwoli nam na wyeksponowaniu naszej drużyny spośród dużej ilości startujących zawodników a także sprawi samozadowolenie podczas wyjazdów treningowych w większym gronie.

W zamian za finansową pomoc możemy zaoferować umieszczenie LOGA/NAZWY na wyżej wymienionych strojach, które będą z nami na każdej wyprawie rowerowej. Proponujemy także reklamę na naszej stronie FB Bike Club LJA.

Wierzmy bardzo w pozytywne rozpatrzenie naszej prośby, gdyż drobne gesty przyczyniają się w wielkie wsparcie naszej inicjatywy społecznej.



Ze sportowym pozdrowieniem  
członkowie BikeClub LJA  
kontakt z Bike Club:  
[bikeclubjanow@gmail.com](mailto:bikeclubjanow@gmail.com)  
tel. 790 807 123

## Gazeta Janowska

### Adres redakcji:

Urząd Miejski  
w Janowie Lubelskim  
ul. Zamojskiego 59, pok. nr 13  
tel: (15) 87-24-320,  
(15) 87-24-313  
[www.janowlubelski.pl](http://www.janowlubelski.pl)  
[gazetajanowska@janowlubelski.pl](mailto:gazetajanowska@janowlubelski.pl)

### Numer redagowany przez zespół:

**Red. nac.:** Jan Machulak,  
**Red. dr** Dorota Kozdra  
**Skład:** Urząd Miejski  
**Korekta:** Anna Jaremek,  
Dorota Kozdra  
**Wydawcy:** Urząd Miejski  
**Druk:** POLSKAPRESSE Sp. z o. o.  
**Fot, Rys:** Archiwum, Internet.

### Cennik reklam i ogłoszeń:

-Cała strona (260 x 356 mm) 480 zł.  
-1/2 strony (260 x 176 mm) 240 zł.  
-1/4 strony (128 x 176 mm) 120 zł.  
-1/8 strony (128 x 86 mm) 60 zł.  
-1/16 strony (62 x 86 mm) 30 zł.

Do cen reklam i ogłoszeń prosimy doliczyć 23% VAT.

Redakcja nie odpowiada za treść reklam, ogłoszeń.

Anonimów nie publikujemy.

Materiałów nie zamówionych nie zwracamy. Zastrzegamy sobie prawo skracania i adjustacji tekstów oraz zmiany ich tytułów.

Przyjmujemy tylko gotowe projekty graficzne reklam i ogłoszeń w plikach: pdf, tiff, jpg, cdr - 300dpi, CMYK, rozmiar 1:1.

Nie modyfikujemy otrzymanego materiału.



*Praca ze stylem  
jest naszą pasją*

**Sprzedaż - Pomiar - Montaż**



**Szkło w Twoim Domu**

**Fotolie Lacobebe Lustra**

**Biłgoraj, ul. Kochanowskiego 13**

**84 686-62-50, 502-936-762**

**www.mrlustra.pl**



**ROB-MAR**

GRZEGRZULIŃSCY

**AUTO SERWIS** Sklep Motoryzacyjny

**Chiptuning**

*Sprawdź  
nas...*

**UBEZPIECZENIA**

15 towarzystw ubezpieczeniowych

**NAPRAWY POWYPADKOWE**

- Remonty silników
- Wymiana rozrządów
- Usuwanie zerwanych świec żarowych
- Wyjmowanie zapieczonych wtrysków
- Toczenie tarcz i bębnow hamulcowych
- Naprawa rozruszników i alternatorów
- Naprawa układów zawieszenia
- Usuwanie naprawa i regeneracja filtrów cząstek stałych FAP/DPF



☎ 609 970 900  
602 298 587

ul. Lubelska 78  
Janów Lubelski



**GASPOL**  
ENERGY

**ZADZWOŃ! PRZYWIEZIEMY GAZ**



**19 919**