

Wywiad z Burmistrzem Janowa Lubelskiego Krzysztofem Kołtysiem



GJ - Nasza gmina rozpoczęła największe w swej historii inwestycje. Jednocześnie media informują o tym, że finanse samorządów zmniejszają się z powodu kryzysu gospodarczego. Wiele miast informuje o rezygnacji z części swoich planów inwestycyjnych. Jak wygląda sytuacja naszej gminy?

K.K. - Wygląda tak, że w wielkiej rywalizacji samorządów wygraliśmy prawie 40 milionów zł i trudno byłoby z tych pieniędzy zrezygnować. Fundusze unijne dla gmin skończą się za 2 lata i kto nie skorzysta teraz, będzie musiał inwestować jedynie z własnych pieniędzy. Ze względu na fakt, że my rocznie jesteśmy w stanie przeznaczać na inwestycje od 2 do 3

szacunków w tym roku nasze dochody będą niższe o około 2 miliony 700 tys. zł. Musimy więc zrezygnować z wielu drobniejszych, ale ważnych dla naszych mieszkańców przedsięwzięć. Nie wiemy, jak będzie w latach następnych. Na pewno łatwo nie będzie, ale przecież musimy sobie z tym poradzić. Co do cięć inwestycji myślę, że przyjmujemy politykę taką jak większość samorządów. Będziemy realizować te inwestycje, które mają dofinansowanie zewnętrzne. Kryzys gospodarczy komplikuje nam sytuację, gdyż w tym i przyszłym roku pozbawi nas kilku milionów złotych środków własnych. Wspólnie z Radą Miejską będziemy analizować, z czego będziemy musieli zrezygnować, co

milionów zł.- łatwo policzyć - ile te zdobyte 40 milionów dla nas znaczy. Do tych 40 milionów musimy dołożyć 11 milionów środków własnych i oczywiście stajemy przed problemem - skąd wziąć te pieniądze? Na szczęście, gmina jest zdolna do zaciągania kredytów, gdyż obecne zadłużenie jest najniższe od 10 lat. Po zaciągnięciu potrzebnych kredytów to zadłużenie będzie z kolei najwyższe w historii, ale ja już pytam ewentualnych krytyków: - z których zdobytych milionów zrezygnować, których inwestycji nie realizować? Kryzys finansowy naszego państwa sytuację nam znacznie pogarsza. Według naszych

będziemy musieli odłożyć w czasie a na co będziemy musieli zaciągnąć dodatkowy kredyt.

GJ - Modernizacja dróg w centrum miasta już rozpoczęta. Modernizacja Janowskiego Ośrodka Kultury w toku. Rozpoczynają się prace związane z kanalizowaniem osiedla Południe i nowego osiedla Przyborowie oraz modernizacją ujęcia wody i oczyszczalni ścieków. Co czeka nas w przyszłym roku?

K.K. - Przede wszystkim dokończenie wymienionych inwestycji, ale też niezwykle ważne dla rozwoju gospodarczego naszej gminy kompleksowe uzbrojenie terenów inwestycyjnych w Borownicy. Udało nam się pozyskać na to aż 11 milionów 700 tysięcy zł. Do tej kwoty gmina ma dołożyć 1 milion 300 tys. zł. Ta inwestycja ma wielkie znaczenie dla rozwoju gospodarczego naszej gminy. Znacznie poprawi warunki funkcjonowania firm już tam istniejących, ale też bardzo liczymy na to, że dzięki niej pojawią się firmy kolejne. W wyniku tej inwestycji kilkadziesiąt hektarów gruntów będzie w pełni uzbrojonych. W przyszłym roku przekształcimy także remizy w Białej i Zofiance w lokalne centra kultury. Na te inwestycje również zdobyliśmy unijne dofinansowanie. Bardzo ważnym aspektem tych wszystkich inwestycji jest nie tylko wielka odnowa i budowa, ale i infrastruktury, ale również „wpompowanie” w naszą gminę ponad 50 milionów złotych, co bardzo korzystnie wpływa na nasz rynek pracy. Wypada pogratulować janowskim firmom, które stanęły na wysokości zadania i wygrały wszystkie przetargi. Tym samym nie tylko inwestycje, ale i te ogromne pieniądze pozostaną w Janowie.

Czytaj dalej str. 2

Podsumowanie sezonu imprez

Lato dobiegło końca, a razem z nim zakończył się sezon janowskich imprez plenerowych organizowanych przez Gminę. Z roku na rok cieszą się one coraz większą popularnością zarówno mieszkańców Janowa jak i turystów coraz liczniej goszczących na janowskiej ziemi. W związku z zakończeniem tegorocznej edycji imprez plenerowych, pragnę złożyć serdeczne podziękowania wszystkim organizatorom i uczestnikom zaangażowanym w ich przygotowanie i przebieg.

Szczególne podziękowania pragnę złożyć członkom Stowarzyszenia Transplantologii Serca z koła w Zabrze. Wierzę, że Państwa udział w Festiwalu kaszy „Gryczaki 2009” nie był jednorazowy i corocznie, będziemy mieli zaszczyt gościć Państwa na ziemi janowskiej.

Red.

Kolejne fundusze

Janowski Ośrodek Kultury po raz kolejny zdobył fundusze w wysokości 40 000 zł. na zakup sprzętu nagłaśniającego i oświetlenia scenicznego. Pieniądze pochodzą z Ministerstwa Kultury i Dziedzictwa narodowego z programu „Rozwój infrastruktury kultury”.

Nowy sprzęt nie tylko podniesie jakość dźwięku i zminimalizuje sprzężenia, ale przyczyni się do zmniejszenia kosztów imprez. Ponadto już w nowej sali widowiskowej ułatwi nagłośnienie przedstawień teatralnych, widowisk obrzędowych, akademii, podczas których wymagana jest swoboda ruchu osób występujących.

Dodatkowe oświetlenie poprawi efekty wizualne odbywających się koncertów oraz pozwoli na spełnienie wysokich wymagań stawianych przez zapraszane przez nas gwiazdy estrady.

Info: JOK

UTORować drogę po zdrowie i aktywny wypoczynek na sprzęcie ROWEROWYM

Tryb życia, jaki prowadzą dzieci i młodzież w warunkach współczesnej cywilizacji powoduje występowanie różnego rodzaju napięć psychicznych, stresów, nerwic, niepożądanych zachowań. Pociąga to za sobą potrzebę wypoczynku, ale wypoczynku aktywnego. Stąd też tak dużą wagę przywiązuje się do sportu i uczestnictwa różnych formach aktywności fizycznej. Wiadomym jest, iż wysiłek fizyczny jest niezbędny dla prawidłowego rozwoju organizmu, że u dzieci i młodzieży sport zaspokaja naturalną potrzebę ruchu, że uczestnictwo w sporcie kształtuje pożądane cechy charakteru. Znakomitą możliwością rekreacji jest jazda rowerem, która nabiera coraz większego znaczenia i znajduje coraz więcej miejsca w życiu młodzieży. Można ją uprawiać bez wielkich obiektów i urządzeń, ale w artykule rzecz się ma o wyczynowej jeździe rowerem, która daje niezliczoną ilość wrażeń, radości, osobistej satysfakcji i podnosi sprawność fizyczną, stwarza okazję do wesołej zabawy i „sprawdzenia się w sporcie”. Tej dyscyplinie, potrzeba jednak aby zaistniała w naszym mieście odpowiednie miejsca i odpowiednich warunków. Jak wartościową, atrakcyjną i aktywizującą okazuje się wyczynowa jazda rowerem przekonało się już wielu, którzy tę dyscyplinę sportu uprawiają.

Czytaj dalej str. 10



Wywiad z Burmistrzem Janowa Lubelskiego Krzysztofem Kołtysiem

GJ - Rozpoczęły się prace związane z modernizacją ulic w centrum miasta. Nasze miasto bardzo wypięknieje. Pozostanie jednak kilka ulic niezmodernizowanych- Wesola, Krzywa, Sukiennicza, Kilińskiego, Krótka, Prosta, Jana Pawła II, Sienkiewicza. Jakie są plany w stosunku do tych ulic?

KK - Te ulice rzeczywiście nie zmieściły się w naszym wniosku o dofinansowanie. Jeśli chodzi o ulice: Prosta, Jana Pawła II i Sienkiewicza są to drogi powiatowe i my jako gmina nie mogliśmy składać na nie wniosku. Tym niemniej na mocy porozumienia zawartego z janowskim powiatem opracowaliśmy dokumentację techniczną dla tych ulic, zaś powiat we wrześniu b.r. składa wniosek o dofinansowanie tych dróg do rządowego programu budowy i przebudowy dróg. Jeśli komisja powołana przez Wojewodę Lubelskiego zakwalifikuje wniosek do dofinansowania, w przyszłym roku, wspólnie z powiatem te ulice zmodernizujemy. Co do pozostałych ulic- będą realizowane z oszczędności, które uzyskamy poprzez mniejsze wydatki na remonty dróg gminnych. Nie wszystkie ulice udało się zmieścić w naszym wniosku. Wybraliśmy te o najbardziej zdegradowanej nawierzchni. Wprawdzie „apetyt wzrasta w miarę jedzenia” ale pamiętajmy też, że „nie od razu Kraków zbudowano”.

GJ - Gmina od kilku lat pracuje nad koncepcją Parku Rekreacji nad janowskim zalewem. Czy jest szansa, żeby plany uatrakcyjnienia zalewu znalazły swój szczęśliwy finał?

KK - To bardzo ambitny- a przez to- bardzo trudny projekt. Naszą ambicją nie jest bowiem tylko uporządkowanie i unowocześnienie infrastruktury przy zalewie. Pragniemy stworzyć projekt unikalny w skali kraju. To ma być znak firmowy Janowa. Ma zwieliokrotnić ruch turystyczny w naszej gminie a poprzez to znacząco zwiększyć przychody z turystyki. Uchylając rąbka tajemnicy, mogę powiedzieć, że tematami głównymi parku będą natura i ekologia zaprezentowane w bardzo nowoczesny sposób. Niebawem zaprezentujemy nasz projekt. Obecnie kończymy prace nad wnioskiem do konkursu na najlepsze projekty turystyczne w województwie. Na przelomie roku będzie wiadomo, czy nasz wniosek uzyskał dofinansowanie. Jeśli uda się nam

zdołać potrzebne finanse, prace rozpoczniemy jesienią 2010 roku a zakończymy wiosną 2012 roku.

GJ - Wiele mówimy o naszych walorach turystycznych, ale czy możemy mówić o realnym rozwoju turystyki?

KK - Tak. Potwierdzają to nie tylko dane statystyczne, które pokazują znaczący wzrost ruchu turystycznego w naszej gminie(65 tysięcy udzielonych noclegów w 2007 roku), ale też to co sami jesteśmy w stanie zaobserwować. Nasze hotele i ośrodki ciągle podnoszą swój standard. Powstały też firmy, które w bardzo atrakcyjny sposób potrafią zagospodarować turystom czas spędzany u nas. W trakcie sezonu turystycznego znaczący wzrost dochodów odczuwają firmy handlowe i usługowe. Problemem, jaki ja dostrzegam w naszej gminie, jest zbyt wąska grupa mieszkańców czerpiąca dochód z turystyki. Jest to głównie spowodowane tym, że strukturę obiektów noclegowych w naszej gminie tworzą przede wszystkim hotele i ośrodki. Brak jest- w odróżnieniu od gmin roztoczańskich - kwater prywatnych. Wystarczy wybrać się do którejkolwiek ze znanych roztoczańskich gmin, aby zauważyć na bardzo wielu domach tabliczkę z napisem „pokoje do wynajęcia”. Ludzie w ten sposób masowo dorabiają sobie o swych niezbyt wysokich dochodów i nie trzeba ich przekonywać do konieczności inwestowania w turystykę. Czy nasza gmina jest mniej atrakcyjna od gmin roztoczańskich? Czy mają od nas piękniejsze lasy, zbiorniki wodne, pływalnie? Z całą pewnością nie powinniśmy tu mieć żadnych kompleksów. Namawiam więc gorąco, aby zacząć otwierać nasze domy dla turystów. W sezonie turystycznym w naszej gminie nie można znaleźć miejsca noclegowego. To nie są może wielkie dochody, ale w naszej sytuacji ekonomicznej powinniśmy wykorzystywać każdą nadarżającą się okazję. Oczywiście gmina nie zagwarantuje wszystkim sukcesu, ale oferujemy pomoc przy zakładaniu tej działalności i w niezbędnej promocji kwater z pokojami do wynajęcia. Cieszę się, że są pierwsi chętni do otwierania kwater. Jestem przekonany, że ich sukces zachęci następnych.

GJ - Jakie plany ma gmina w stosunku do swych ośrodków nad zalewem? Ich stan raczej nie zachęca turystów?

KK - To, niestety, prawda. Na tym przykładzie najlepiej widać, że gmina nie powinna zajmować się usługami

noclegowymi, gdyż powinna być to domeną firm prywatnych. Widzimy, że tam, gdzie jest prywatny właściciel ośrodek się modernizuje, rozwija. Gmina nie ma i w nadchodzących latach nie będzie miała możliwości inwestowania milionów złotych w bazę noclegową. Dlatego na nasze ośrodki musimy znaleźć nowych inwestorów. Z powodu obecnego stanu tych ośrodków nie powstają tam nowe miejsca pracy, nie ma wpływów podatkowych do budżetu gminy a na dodatek powiedzmy to wprost- zamiast powodów do dumy mamy powody do wstydu. Jeśli chcemy zwiększać przedsiębiorczość, jeśli chcemy się rozwijać, jeśli chcemy, by powstawały nowe miejsca pracy nie możemy pozwalać sobie na marnotrawstwo w postaci braku decyzji co do przyszłości ośrodków. Taką debatę z Radą Miejską tocymy i mam nadzieję, że w niedalekiej przyszłości będziemy się mogli cieszyć z nowych inwestorów nad zalewem.

GJ - Jak Pan ocenia mijający już sezon imprez promocyjnych naszej gminy?

KK - Oceniam bardzo dobrze, gdyż nasze największe imprezy cieszyły się dużym zainteresowaniem naszych mieszkańców jak też coraz liczniej nas odwiedzających gości. Udało się nam pozyskać sporo pieniędzy z różnych źródeł, dzięki czemu nasze wydarzenia mogły być organizowane na wysokim poziomie. Letnia Gala Jeździecka, FART czy Gryczaki to imprezy na wysokim poziomie o zasięgu ponadregionalnym, świetnie promujące walory naszej gminy. Ciągle jednak musimy pracować nad kalendarzem imprez promocyjnych, gdyż nie wszystkie mają jasną i przemyślaną formułę. Udały się również reaktywowane przez MOSiR imprezy sportowe takie jak :maraton pływacki, rajd rowerowy czy też siatkówka plażowa. Piękną, choć jeszcze nie odkrytą przez naszych mieszkańców imprezą jest „Wiosna z teatrem na kresach”. Dzięki niej już drugi rok z rzędu mogliśmy oglądać sztuki, na które w Warszawie czy Krakowie trzeba się zapisywać w kolejkę. Już teraz zachęcam naszych mieszkańców do spotkania na żywo ze wspaniałymi sztukami, podczas których możemy podziwiać kunszt prawdziwego aktorstwa.

J. M

„Siła trzech gmin”



Trzy gminy: Tomaszów Lubelski, Łuków i Janów Lubelski przystąpiły do realizacji wspólnego projektu pn. „Stworzenie systemu wspierania i promowania podstref ekonomicznych w województwie lubelskim”. Wartość projektu wynosi 1 533 813,60 zł, z czego 1,262 941,56 zł (85%) udało się pozyskać w ramach Działania 2.4.B (Marketing gospodarczy) Regionalnego Programu Operacyjnego Województwa Lubelskiego na lata 2007-2013. Termin realizacji projektu: 2009-2010.

Celem projektu jest ożywienie gospodarki na Lubelszczyźnie oraz promocja trzech gmin pod kątem przyciągania inwestorów. Gminy będące partnerami w projekcie łączą posiadanie terenów inwestycyjnych i utworzenie na nich podstref włączonych do Tarnobrzesckiej Specjalnej Strefy Ekonomicznej Euro-Park Wisłosan.

W ramach projektu zostaną opracowane strategie rozwoju i marketingu dla trzech podstref ekonomicznych, zostanie stworzona wspólna platforma promocji i wymiany informacji oraz zostanie przygotowana, a następnie wdrożona kompleksowa kampania informacyjno-promocyjna (w mediach regionalnych i ogólnopolskich). Projekt obejmuje również stworzenie (Gmina Janów Lubelski już posiada) oraz wyposażenie punktów obsługi inwestora u trzech partnerów, doradztwo oraz organizację trzech konferencji (u każdego z partnerów) z udziałem dziennikarzy, przedsiębiorców oraz przedstawicieli instytucji związanych z poszukiwaniem i obsługą inwestorów w Polsce.

Co do tej pory zostało zrobione?

- opracowano logotypy dla trzech podstref ekonomicznych, w tym Podstrefy Janów Lubelski;
- trwają końcowe prace nad dokumentami strategicznymi, m.in. strategią rozwoju i promocji Podstrefy Janów Lubelski;
- został nakręcony spot reklamowy promujący tereny inwestycyjne, który już niedługo ukaże się w telewizji ogólnopolskiej i w telewizjach regionalnych;
- zostały nakręcone materiały do filmu reklamowego;
- trwają końcowe prace nad uruchomieniem strony internetowej: www.inwestujzulga.pl



PROGRAM REGIONALNY
NARODOWA STRATEGIA SPÓJNOŚCI



WOJEWÓDZTWO
LUBELSKIE

UNIA EUROPEJSKA
EUROPEJSKI FUNDUSZ
ROZWOJU REGIONALNEGO



JANÓW ZABIERA UNIJNĄ KASĘ

Gmina Janów Lubelski od lat bardzo skutecznie pozyskuje i wykorzystuje środki zewnętrzne, zarówno te z Unii Europejskiej, jak i rodzimych funduszy.

wykorzystywania środków z Unii Europejskiej. Pod względem wykorzystania środków zagranicznych ogółem znaleźliśmy się na 8 miejscu w Polsce. Pod względem wydatków majątkowych ze środków zagranicznych Janów Lubelski znalazł się na 5 pozycji. Całkiem

MIASTA POWIATOWE										
Wykorzystanie środków zagranicznych ogółem na 1 mieszkańca										
2003	2004	2005	2006	2007	2008	Miasto	Województwo	zł na osobę		
42	85		160	1	1	Piaseczno	mazowieckie	2939,51		
68	104	63	146	9	2	Krasnystaw	lubelskie	1111,32		
15	136	103	136	4	3	Pszczyna	śląskie	1092,33		
57	73	140	70	5	4	Grodzisk Mazowiecki	mazowieckie	908,09		
					5	Ketrzyn	warmińsko-mazurskie	851,98		
		114	140	19	6	Zawiercie	śląskie	778,61		
		183	183	7	7	Będzin	śląskie	734,45		
10	2	3	9	11	8	Janów Lubelski	lubelskie	657,78		
		146	144	21	9	Otwock	mazowieckie	635,37		
22	12	93	41	60	10	Racibórz	śląskie	583,23		
					11	Kolno	podlaskie	497,74		

MIASTA POWIATOWE										
Wydatko majątkowe ze środków zagranicznych jako % wydatków majątkowych ogółem										
2003	2004	2005	2006	2007	2008	Miasto	Województwo	%		
					1	Kolno	podlaskie	92,99		
29	90	70	108	1	2	Pszczyna	śląskie	82,8		
54			180	26	3	Piaseczno	mazowieckie	81,59		
65	94	73	151	37	4	Krasnystaw	lubelskie	81,01		
5	2	2	5	14	5	Janów Lubelski	lubelskie	81		
		100	135	22	6	Zawiercie	śląskie	78,52		
		158	179	12	7	Będzin	śląskie	75,12		
		179	113	3	8	Otwock	mazowieckie	74,94		
					9	Ketrzyn	warmińsko-mazurskie	74,24		
60	12	42	7		10	Parczew	lubelskie	70,49		
	76	86	34	32	11	Głubczyce	opolskie	63,64		

Dzięki nim udało się zrealizować bądź realizuje się wiele inwestycji, takich jak kryta pływalnia, przebudowa JOK-u, uzbrojenie terenów inwestycyjnych, miejskie ujęcie wody czy modernizacja oczyszczalni ścieków, na których miasta bez dotacji z zewnątrz nie byłoby stać. We wrześniowym wydaniu tygodnika „Wspólnota” nr 37 zostały opublikowane rankingi dotyczące

właśnie się skończył, a kolejny jest w fazie przygotowania. Dlatego bardzo ciekawe jest spojrzenie obejmujące kilka lat. Tu okazuje się, że jesteśmy zdecydowanym liderem spośród miast powiatowych w Polsce! Patrz tab.

Ł.S

XXXIX sesja Rady Miejskiej

W dniu 18 września 2009 r. o godz. 9:00 w Sali nr 1 Urzędu Miejskiego w Janowie Lubelskim odbyła się XXXIX sesja Rady Miejskiej. W porządku obrad przewidziano podjęcie wielu istotnych dla miasta uchwał wśród których znalazły się również te, dotyczące zaciągnięcia kredytów i pożyczki. Rada postanowiła tym samym o zaciągnięciu kredytu długoterminowego w kwocie 1 000 000 zł. w celu sfinansowania planowanego deficytu budżetu gminy w 2009 r. oraz spłatę wcześniej zaciągniętych zobowiązań z tytułu pożyczek. Kredyt spłacany będzie z dochodów własnych gminy w latach 2010-2011 a zabezpieczeniem będzie weksel „In blanco”.

Postanowiono również o zaciągnięciu kredytu ze środków Europejskiego Banku Inwestycyjnego w wysokości 5 648 287,94 zł. na sfinansowanie następujących inwestycji:

1. Modernizacja i rozbudowa Janowskiego Ośrodka Kultury.
2. Układ transportowy starego centrum miasta Janowa Lubelskiego.
3. Kontynuacja kompleksowej gospodarki wodno-ściekowej w Janowie Lubelskim-Etap III.

Wykorzystanie kredytu rozbito na trzy lata a spłata następować będzie z dochodów własnych gminy w latach 2012-2018.

Uchwałą zdecydowano również o zaciągnięciu kredytu ze środków Funduszu Rozwoju Inwestycji Komunalnych w Banku Gospodarstwa Krajowego oddział w Lublinie, na sfinansowanie kosztów opracowania dokumentacji projektowej infrastruktury edukacyjno-rekreacyjnej „Parku nad Zalewem w Janowie Lubelskim” w wysokości 352 336 zł co wykorzystane zostanie w następujący sposób:

2009 rok - 160 000 zł.

2010 rok - 192 336 zł.

Zabezpieczenie kredytu będzie „In blanco” a spłata następować będzie z dochodów własnych gminy w latach 2012- 2014.

Jeśli chodzi o kwestie finansowe na sesji podjęto również uchwałę w sprawie zaciągnięcia pożyczki w Wojewódzkim Funduszu Ochrony Środowiska i Gospodarki Wodnej w Lublinie na sfinansowanie inwestycji „Kompleksowa gospodarka wodno-ściekowa w Janowie Lubelskim Etap III”

w wysokości 2 591 123 zł.

Red.

Janowski internet przyspiesza



Niedawno zakończyła się modernizacja Miejskiej Sieci Internetowej. Do sieci zostało przyłączone 4 mbit łącznie światłowodowe. Dzięki temu użytkownicy MSI powinni odczuć poprawę jakości połączenia, jego szybkość wzrosła z dotychczasowych 128 kb/s na 256 kb/s. Znikną również problemy z awariami w czasie wyładowań atmosferycznych.

Red.

► Działki budowlane do sprzedania

Rada Miejska podjęła uchwałę o sprzedaniu działek pod budownictwo jednorodzinne. Na Osiedlu Wschód do sprzedaży przygotowane jest pięć działek w budownictwie szeregowym, działki o powierzchni około 4 a, znajdują się przy zbiegu ulic Ks. Skorupki i Liliowej. Natomiast działki pod zabudowę jednorodzinnych domków umiejscowione są przy ulicy Różanej. Powierzchnia działek 5,5a, 6,8a, 7,5a. Informację podano do publicznej wiadomości. Przetarg nieograniczony na zbycie działek przeprowadzony zostanie na przełomie listopada i grudnia. Dokładna data i warunki przystąpienia do przetargu zostaną podane do publicznej wiadomości w terminie późniejszym.

J.M

► Modernizacja ujęcia wody

Podstawowe cele modernizacji ujęcia wody to:

Kompleksowy remont budynku stacji pomp polegający na wymianie stolarki okiennej i drzwiowej oraz dociepleniu ścian z wykonaniem nowych elewacji, wymianie dachu, zmianie ogrzewania z węglowego na gazowe.

Działania te mają na celu uzyskanie oszczędności energii cieplnej, a także poprawienie estetyki obiektu i zmniejszenie emisji zanieczyszczeń do powietrza, poprawienie warunków sanitarnych i socjalno - bytowych obiektu. Wymiana pomp poziomych (układ tłoczący wodę bezpośrednio do wodociągów miejskich) oraz zainstalowanie pełnej automatyki sterowania pracą układu z zastosowaniem falowników (urządzenia utrzymujące stałe ciśnienie tłoczonyj wody). Zastosowanie wyżej wymienionych urządzeń pozwoli na ustabilizowanie ciśnienia wody w układzie wodociągów (wylimitowanie t.z. stuków ciśnienia przy ręcznym sterowaniu pompami), co wpłynie na mniejszą ilość awarii związanych z rozszczelnianiem sieci oraz wylimitowanie braków wody w okresach wzmożonego rozbioru wody.

Wymiana pomp głębinowych wraz z rurociągami w studniach głębinowych (bezpośrednie wydobywanie wody z pokładów podziemnych). Zabudowanie studni (szachtów) obiektami antywłamaniowymi, zainstalowanie urządzeń monitorujących pracę pomp oraz teren studni. Wykonanie nowych ogrodzeń.

Wykonanie prac wymienionych wyżej ma na celu poprawę jakości i sprawności wydobywania wody oraz ochronę przed ingerencją osób nieuprawnionych (zagrożenia terrorystyczne polegające na możliwości zatrucia wody). Zastosowanie nowoczesnych systemów informatycznych do monitoringu sieci wodociągowych oraz zainstalowanie programu internetowego biura obsługi klienta. Umożliwi to bieżące monitorowanie pracy sieci wodociągowych oraz udostępni klientom PGKiM wgląd poprzez internet w indywidualne konta rozliczeń i dostęp do informacji na temat cen usług, warunków zawierania umów itp.

Projekt współfinansowany z Europejskiego Funduszu Rozwoju Regionalnego w ramach Regionalnego Programu Operacyjnego WL 2007-2013



PROGRAM REGIONALNY
NARODOWA STRATEGIA SPÓJNOŚCI



WOJEWÓDZTWO LUBELSKIE

UNIA EUROPEJSKA
EUROPEJSKI FUNDUSZ ROZWOJU REGIONALNEGO



Prezes PGKiM

mgr inż. Cezary Jasiński

► KROK DO PRZODU W GOSPODARCE ODPADAMI

Postęp techniczny oraz poprawa życia codziennego powoduje, że pojawiają się nam dotychczas mało znane odpady. Takimi odpadami są nazwijmy to „elektro śmieci”, mówiąc prostym językiem nasze przestarzałe telewizory, radia, pralki, lodówki i inne urządzenia elektroniczne np. komputery. Dla ułatwienia nam życia-no bo co w końcu z tym zrobić-z polecenia Burmistrza Zakład Gospodarki Komunalnej w Janowie Lubelskim uzyskał stosowne zezwolenie od Starostwa Powiatowego oraz Głównego Inspektora Ochrony Środowiska na właściwe gospodarowanie użytym sprzętem elektronicznym. Oznacza to, że każda osoba prawna czy też fizyczna ma prawo nieodpłatnie oddać swój „elektrośmieć” i pozbyć się tego uciążliwego poniekąd odpadu. Wystarczy tylko dowieść te „elektrośmieci” na funkcjonujące od 2005 roku Składowisko Odpadów zlokalizowane w miejscowości Borownica. Osoby prawne (szkoły i inne instytucje) otrzymają Kartę Przekazania Odpadu, która jest przydatna przy znanych nam kontrolach. Dla osób fizycznych taki dokument nie jest wymagany.

Zachęcam więc do dostarczania i pozbywania się tego rodzaju odpadów a dla przypomnienia informuję, że składowisko jest czynne dla każdego, w każdy dzień roboczy, tj. od poniedziałku do soboty w godzinach od 6 do 18. Nasz pracownik zadba, abyśmy zgodnie z prawem i bezpiecznie pozostawili niechciane odpady.

Z poważaniem

Kierownik Zakładu Gospodarki Komunalnej
mgr inż. Tomasz Pietras

„Witamy was...”

Nie przybyłem tu aby balować czy najeść się” powiedział Józef Flis kiedy zapytałem jaki cel mają spotkania niepełnosprawnych. Tadeusz Łata włączył się do rozmowy i potoczyła się dyskusja na temat integracji środowiska potrzeby spotkań z ludźmi których los dotknął niepełnosprawnością, często cierpieniem. Moi nowi przyjaciele spotykają się co miesiąc, czasem częściej. Rozmowy o rodzinie o problemach, barierach które trzeba pokonać. Nie skarżąc się na los, opowiadają o swoich problemach wtedy gdy pytamy o nie, nie narzucając się innym, cieszą się ze spotkań. Należy wspomnieć o ludziach którzy się nimi opiekują. Najczęściej są to rodziny ale są także wolontariusze ludzie niosący dobre słowo, uśmiech. Siedząc za stołem rozmawiałem z ludźmi z naszego miasta z Potoka i Biłgoraja. Przyjechali tu na ognisko przy Nadleśnictwie. Była także niespodzianka, najpierw spontaniczne „witamy was...” rozległo się po leśnej polanie, właśnie przybyli nowożeńcy Marzena i Mariusz Burzec z ciastem weselnym dla naszej grupy. Poczęstowali wszystkich i odjechali serdecznie żegnani. Czy to ważne? Tak każda wyciągnięta dłoń jest ważna i nie chodzi tu o wsparcie materialne chodzi o życzliwość. Przeszedł czas mojego odjazdu, zabrałem się ze Sławkiem, a za nami biegły słowa „żegnamy was...” poczułem się jak żegnany przez rodzinę, do następnego spotkania, mam nadzieję. Andrzej Łukasik szef Stowarzyszenia Klub Rehabilitacji Osób Niepełnosprawnych w Janowie Lubelskim zamierza zorganizować wspólne Andrzejki z pozostałymi trzema organizacjami niepełnosprawnych w Janowie.

J.M



SZKOŁA RODZENIA

Dyrekcja SP ZZOZ w Janowie Lubelskim informuje, że od dnia 07.10.2009 prowadzone będą bezpłatne zajęcia w Szkole Rodzenia. Zajęcia będą prowadzone przez lekarza ginekologa, położnika, pediatrę, neonatologa oraz położną.

Zajęcia odbywają się w każdą środę, w godz. od 16:00 do 18:00.

Zajęcia dla kobiet ciężarnych po ukończonym 20-tym tygodniu ciąży odbywają się na Fizykoterapii (obok Poradni K)

Zapisy u położnych w Poradni K. lub na Oddziale Poł.- Gin. u położnej oddziałowej. nr telefonu Por. K: (015) 8724611 wewnętrzny 393

nr telefonu położnej oddziałowej : (015) 8724611 wewnętrzny 623
Serdecznie zapraszamy

Przebudowa ulicy Ulanowskiej

Na zlecenie Generalnej Dyrekcji Dróg Krajowych i Autostrad w Lublinie rozpoczęto remont drogi krajowej nr 19 w ulicy Ulanowskiej. Pierwszy etap obejmuje odcinek długości 2, 6 km jezdni i chodników po obu stronach ulicy. Chodnik po prawej stronie ulicy wykonany będzie od ulicy 14 Czerwca w kierunku ulicy Turystycznej (z przerwą w chodnik na rów odwadniająca za skrzyżowaniem z ulicą Wałową).

Po lewej stronie ulicy w stronę Rzeszowa przewidziano przerwę w chodnika na długości 250 mb na rów odwadniająca w okolicy ulicy Spokojnej a następnie chodnik pobiegnie do końca zabudowań przy lesie. Do końca roku wykonane zostaną zjazdy do każdej działki, wyłożona zostanie warstwa wiążąca. Przewiduje się także wykonanie chodników przed zimą. Ostatnie prace z utrwaleniem jezdni zakończone zostaną w przyszłym roku. GDDKiA przewiduje zakończenie prac przed wyznaczonym terminem.

Termin zakończenia prac do 10.10.2010 roku. Wykonawcą robót jest firma Skanska S.A. Oddział Budownictwa Ogólnego w Rzeszowie.

Tekst i foto:Red

Matematyka nie taka straszna, jak ją malują

Rok 2010 jest rokiem przełomowym dla tegorocznych maturzystów. Wielu z nich z obawą oczekuje miesiąca kwitnących kasztanów, kiedy to znowu powróci obowiązkowy egzamin z matematyki. Nauczyciele ze wszystkich sił starają się przygotować uczniów, w różny sposób motywując młodych ludzi do pracy i rozwiązywania zadań.

Nauczyciele matematyki Liceum Ogólnokształcącego im. Bohaterów Porytowego Wzgórza w Janowie Lubelskim wpadli na pomysł zorganizowania obozu matematycznego. Pomysł bardzo szybko doczekał się realizacji - obóz miał miejsce w dniach 7 - 11 września bieżącego roku w Ośrodku Edukacji Ekologicznej "Lasy Janowskie" w Janowie Lubelskim.

„Mamy już pewne tradycje w zakresie rozwijania zdolności matematycznych naszych uczniów, m.in. Międzyszkolne Dni Matematyki, ale główna idea powstania matematycznego obozu naukowego pojawiła się przypadkowo, gdy poszukiwaliśmy innych sposobów motywowania uczniów do uczenia się tego przedmiotu. Wiedziałam, że w innych miastach organizowane są obozy naukowe i zaproponowałam, aby zrealizować takie zajęcia w Janowie. Pani dyrektor Bożena Ćwiek była zachwycona pomysłem, szczególnie, że obóz organizowany był we wrześniu, kiedy w szkole odbywają praktyki zawodowe studenci uczelni pedagogicznych. Nikt na tym nie traci, a wiele osób zyskuje. Znaleźliśmy fundusze i ruszyliśmy do dzieła! Przyjeżdżając tutaj odczuwałam obawy, gdyż w tego typu przedsięwzięciu brałam udział po

raz pierwszy, ale bardzo mi się to spodobało” - mówi Wiesława Łukasz, nauczycielka matematyki janowskiego liceum.

Młodzież przez pięć dni brała aktywny udział w wykładach i warsztatach, w których poznawała, konstruowała na ekranie komputera, a następnie kleiła modele nietypowych brył, kształcąc tym samym wyobraźnię przestrzenną. Młodzi ludzie poznawali również tajniki matematyki wykraczające poza program szkolny. Rozwijali się także w innych dziedzinach nauki, takich jak: fizyka, astronomia, geografia. Uczniowie janowskiego liceum aktywnie uczestniczyli w nauce tańca, nocnych obserwacjach nieba i innych zajęciach na terenie Lasów Janowskich.

„Podoba mi się tu, tylko jestem zmęczona, bo długo siedzimy nad zadaniami. Człowiek się męczy, myśląc nad nimi, ale kiedy używa programu do geometrii, kiedy może wręcz poczuć figurę ... To fantastyczna sprawa. Uczniowie powinni się tak uczyć w szkole, gdyż wtedy mają zupełnie inne podejście do matematyki! Uczymy się tutaj rzeczy spoza programu nauczania, które na pierwszy rzut oka wydają się nam w życiu niepotrzebne. To tylko pozory. Być może wiedzę tę wykorzystam do czegoś innego. Robiąc zadania i trenując na programach komputerowych, ćwiczyliśmy wyobraźnię. Na zajęciach nie ma myślenia typu: „ile jeszcze minut zostało do końca, nic nie umiem, zaczynam się gubić”. Zmęczenie znika dość szybko, szczególnie, kiedy możemy zauważyć matematykę w otoczeniu, na przykład przyglądając się gwiazdom” - opowiada Agnieszka Draguła, uczestniczka obozu.

Zajęcia prowadził doktor Bronisław

Pabich, autor wielu publikacji na temat geometrii, figur przestrzennych i nauczania matematyki z programem Cabri.

„Współpracowałem już wcześniej z uczniami tej szkoły, gdyż w maju tego roku miałem tam wykłady na temat czwartego wymiaru. Obóz

się im, że jest trudna. Ja próbuję udowodnić, że jest odwrotnie” - mówi dr Pabich.

„Boję się matury, nie zaprzeczę. Obóz... myślę, że pomoże mi w jej zdaniu, ale nie w sposób bezpośredni. Patrząc na zadania maturalne, być



ten ma między innymi pokazać praktyczną stronę matematyki, przybliżyć ją młodzieży. Po części eksperymentuję, przyglądając się młodym ludziom jak reagują na moje zajęcia. Muszę przyznać, że jestem pozytywnie zaskoczony umiejętnościami obozowiczów, są pracowici i grzeczni. Taki obóz to wspaniały pomysł; uczestniczyłem do tej pory już w trzech takich spotkaniach w innych regionach Polski. Cieszę się, że dyrekcja janowskiego liceum była temu przychylna. Uczniowie boją się matematyki, gdyż od najmłodszych lat wmawia

może przypomnę sobie coś z tych wykładów, co ułatwi mi znalezienie rozwiązania. Początkowo nie chciałam jechać - namówiła mnie w ostatniej chwili przyjaciółka i przyznam, że nie żałuję. Polecam taki obóz każdemu - i humaniście, i matematykowi, a nawet biochemikowi. Nie każdy ma zdolności matematyczne, ale to nie jest przeszkodą, aby wziąć udział w tego typu przedsięwzięciu” - podkreśla Agnieszka.

Anna Maria Wróblewska

Wielka inwestycja za ponad 27 milionów zł !!!

Największa inwestycja Janowa Lubelskiego stała się faktem. Dwunastego sierpnia w Urzędzie Miejskim podpisano umowę na „Kontynuację kompleksowej gospodarki wodno-ściekowej w Janowie Lubelskim etap III”. Inwestycja współfinansowana ze środków Unii Europejskiej w ramach Regionalnego Programu Operacyjnego Województwa Lubelskiego na lata 2007 - 2013.

Wykonanie zadania zapewni kwota 27 milionów 426 777, 02 złotych. Udział środków Europejskiego Funduszu Rozwoju Regionalnego w wysokości 22 miliony 522 869, 28 zł tj. 82, 12% ogólnej wartości inwestycji. Gmina przeznaczy 4 miliony 903 907, 74 zł tj. 17,88%.

W przetargu wygrało konsorcjum, którego liderem jest Przedsiębiorstwo Budowlano-Usługowe EKOMEL Spółka z o. o, z Janowa Lubelskiego.

W skład konsorcjum wchodzi również: Przedsiębiorstwo Produkcyjno Usługowe INŻBUD Spółka z o.o. z Janowa Lubelskiego, Przedsiębiorstwo Usług

Wodno Budowlanych WOD BUD Spółka z o.o z Kraśnika, Przedsiębiorstwo Robót Drogowo Mostowych Spółka z o.o Spółka z o.o z Janowa Lubelskiego.

Umowę na wykonanie inwestycji w imieniu Gminy podpisali Burmistrz Krzysztof Kołtyś oraz Skarbnik Bogumiła Szewc. Konsorcjum reprezentowali Z-ca Dyrektora Zarządu Zdzisław Radomski oraz Dyrektor Zarządu Edmund Sydor z firmy EKOMEL.

Inwestycja obejmuje budowę sieci kanalizacji sanitarnej osiedle Południe 10 383 661,39 zł.

Budowa sieci kanalizacji sanitarnej Zofianka Górna 629 989,21 zł.

Budowa sieci kanalizacji sanitarnej ulica boczna Wojska Polskiego 512 400,00 zł.

Budowa kanalizacji sanitarnej - ul. Bohaterów Porytowego Wzgórza -1 601 209,63. Budowa sieci wodociągowej ul. Cicha - 491 066, 82 zł.

Budowa sieci wodociągowej ul Spokojna - 655 561,74. Budowa sieci wodociągowej ul. Brzozowa - 854 464,43 zł. Budowa sieci wod. kan. osiedle Przyborowie - 5 544 720 ,34 zł. Modernizacja ujęcia wody pochłonie - 2 218 586,53 zł.



Przeprowadzona zostanie także modernizacja Oczyszczalni Ścieków za 3 770 440,11 zł.

Pozostała kwota to opracowana dokumentacja techniczna, studium wykonalności, nadzór inżynierski oraz dokumentacja przetargowa.

Suche fakty przytoczone mówią same za siebie. Należy jednak dodać, że dzięki inwestycji, którą poprowadzą, firmy z Janowa Lubelskiego dadzą zatrudnienie ponad dwustu mieszkańcom Janowa

Lubelskiego którzy będą pracować w tych przedsiębiorstwach. Łącznie z obecnie prowadzonymi inwestycjami przy Janowskim Ośrodku Kultury oraz przy przebudowie ulic, zatrudnienie uzyskuje grupa ludzi wielkości dużego przedsiębiorstwa (jak na warunki Janowa Lubelskiego) przez dwa lata.

Jan Machulak



Najładniejsze zagrody i posesje

16 sierpnia 2009 r. podczas Festiwalu Kaszy „Gryczaki 2009” nastąpiło ogłoszenie wyników konkursu na najładniejszą zagrodę i posesję w gminie Janów Lubelski.

Celem konkursu ogłoszonego przez Burmistrza Janowa Lubelskiego było kształtowanie postaw współodpowiedzialności mieszkańców za wizerunek miejscowości oraz propagowanie działań proekologicznych, dbałości o estetykę najbliższego otoczenia, będącą warunkiem atrakcyjności gminy, jako miejsca wypoczynku i rekreacji.

W kategorii „Zagroda”

I miejsce zajęli:

Pani Emilia Sokal (Momoty Dolne),

Pan Janusz Król (Janów Lubelski).

II miejsce zajęli:

Państwo Elżbieta i Michał Bieńkowie (Momoty Dolne),

Pani Danuta Sokal (Momoty Dolne).

Na III miejscu znaleźli się:

Pani Bożena Widz (Biała Druga),

Pani Alicja Hyła (Biała Pierwsza).

W kategorii „Posesja” zwyciężyli:

Państwo Barbara i Andrzej Babiczowie (Janów Lubelski).

II miejsce zajęli:

Państwo Beata i Dariusz Prusowie (Janów Lubelski)

Pani Henryka Ruszecka (Janów Lubelski)

Pan Ryszard Butryn (Janów Lubelski)

Pani Małgorzata Majewska (Zofianka Górna).

Na III miejscu znaleźli się:

Państwo Mieczysław i Małgorzata Małkowie (Janów Lubelski),

Pan Władysław Matysek (Janów Lubelski)

Pan Marian Fiedorek (Janów Lubelski),

Pani Anna Bielak (Momoty Górne).

Laureaci otrzymali wysokiej jakości kosiarki ogrodowe, kosy żyłkowe oraz grille ogrodowe, ponadto wszyscy uczestnicy dostali wiklinowe kosze z kwiatami doniczkowymi. Nagrody zostały ufundowane przez Gminny i Wojewódzki Fundusz Ochrony Środowiska i Gospodarki Wodnej.

Gratulujemy!

Tekst i foto: Archiwum Referat GK



Będą kwatery prywatne...

Janów Lubelski posiada ponad tysiąc miejsc noclegowych w ośrodkach i hotelach. Brak jest jednak małych pensjonatów i kwater prywatnych. Powstała niszę w usługach można zagospodarować poprzez stworzenie takiej bazy w Janowie i okolicach.



Kierownik promocji miasta z Urzędu Miejskiego Waldemar Futa zorganizował wyjazd zainteresowanych tym rodzajem usług do Zwierzyńca. Dlaczego wybrano tę miejscowość? Za odpowiedź niech służy liczby; w Zwierzyńcu prywatne kwatery prowadzi ponad czterdzieści osób. Tysiąc miejsc noclegowych pozwala uzyskać dochód ponad sześć milionów złotych rocznie. Ta baza noclegowa pociąga za sobą tworzenie: wypożyczalni rowerów, spływów kajakowych itd. Promocja i reklama prowadzone są na wiele sposobów w Internecie, za pomocą folderów często na zasadzie ustnego polecenia dobrych miejsc noclegowych. Właściciele służą klientom informacją o ciekawych miejscach do zwiedzania i imprezach w okolicy. Kwatery można wyrejestrowywać po sezonie co zmniejsza koszty szczególnie w podatkach.. Marek Marcola mieszkaniec Zwierzyńca, który prywatną kwaterę rozbudował i poszerzył działalność, służył pełną informacją na temat prowadzenia kwater. Część kwater prowadzi jedynie bazę noclegową, niektóre z nich poszerzyły swój zakres usług, oferując pełne wyżywienie, istnieje współpraca w dostępie do stołówek pomiędzy takimi kwaterami. Cena noclegu w sezonie kształtuje się na poziomie 25-30 złotych za dobę, koszt wyżywienia jest podobny. Po wyjeździe trzy osoby z Janowa zamierzają tworzyć kwatery prywatne. Początki nie są trudne, ale będą wymagać porad czy szkoleń w zakresie tworzenia takiej bazy. Potrzebne jest profesjonalne doradztwo w sprawie opracowań wniosków na pozyskanie środków unijnych czy też krajowych. Urząd Miejski posiada opracowany „Informator dla osób planujących wynajmowanie kwater prywatnych.

Władysław Belina-Prażmowski zarys postaci pierwszego ułana II Rzeczypospolitej



■ Dnia 6 sierpnia 1914 roku, na rozkaz Józefa Piłsudskiego, wyruszyła z krakowskich Oleandrów na polskie ziemie, będące pod zaborem rosyjskim, I Kompania Kadrowa Strzelców. Oprócz zamierzonego wywołania powstania zbrojnego na obszarze zaboru był to również wyraźny sygnał o powstawaniu załóżka przyszłego Wojska Polskiego.

Tymczasem już cztery dni wcześniej, 2 sierpnia granicę tzw. Kongresówki przekroczył siedmiuosobowy oddział zwiadowczy dowodzony przez por. Władysława Prażmowskiego ps. Belina, rozpoczynając tym samym działania wojenne. Wydarzenie to ogólnie przyjęte zostało jako początek odrodzonej polskiej kawalerii, „Beliniacy” natomiast dzięki niemu zapisali się na kartach historii jako pierwszy regularny polski oddział zbrojny od czasów powstania styczniowego.

W historiografii polskiej określany mianem pierwszego ułana II Rzeczypospolitej, Władysław Belina-Prażmowski pułkownik, legionista, twórca kawalerii, uczestnik walk o niepodległość Polski i wojny polsko-bolszewickiej, prezydent Krakowa i wojewoda lwowski - część swojego życia i swojej działalności związał

również z Ziemią Janowską.

Urodził się 3 maja 1888 roku w Ruszkowcu pod Opatowem, w rodzinie ziemiańskiej.

Od lat młode życie Władysława Prażmowskiego wychowywany był w duchu walk o niepodległość przez matkę Bronisławę i ojca Hipolita, powstańca styczniowego.

Po otrzymaniu matury w 1908 r., wyjechał do Lwowa, gdzie studiował na wydziale górniczym tamtejszej Politechniki (1909-1913), a później w Akademii Górniczej Leoben w Austrii. W 1913 r. objął stanowisko zastępcy komendanta okręgowego krakowskiego Strzelca a latem 1914 r. dowództwo II szkolnej kompanii wakacyjnej tego stowarzyszenia, prowadząc kurs instruktorski dla ochotników w krakowskich Oleandrach.

Kunszt wojskowy Belina-Prażmowskiego cenił wysoko J. Piłsudski, który pisał o nim później: „Belina dokonywał po prostu cudów”. Był on zresztą darzony wielką sympatią przez Piłsudskiego, do którego - jako jedyny poza szefem sztabu K. Sosnkowskim - zwracał się "Komendancie", nie dodając jak inni "o bywa telu". Wiosną 1915 r. Prażmowski awansowany został na rotmistrza. 31 lipca 1915 r. jego kawaleria wkroczyła do Lublina na czele I Brygady Legionów.

Po zajęciu Lublina Beliniaków skierowano na Wołyń, gdzie stoczyli boje. Na początku 1917 r. został awansowany do stopnia majora.

Latem 1917 r. za odmówienie złożenia przysięgi na wierność państwu centralnym Belina otrzymał dymisję z Legionów. Żegnając się ze swoim pułkiem w Ostrołęce, wzywał do dalszej wierności Ojczyźnie i Brygadierowi Piłsudskiemu.

Po zdymisjonowaniu Belina-Prażmowski wrócił na Lubelszczyznę. Osiedlił wraz z rodziną na wsi, gospodarując w dzierżawionym od Zamoyskich majątku ziemskim w Godziszowie. Angażował się w działalność Polskiej Organizacji Wojskowej. W październiku 1918 r. uczestniczył w rozbrajaniu jednostek armii austriackiej na Lubelszczyźnie,

m.in. w Kraśniku, gdzie zajął też magazyny pułku ułanów austriackich, rekwirując z nich broń i ekwipunek. W drugiej połowie października oddał się do dyspozycji Rady Regencyjnej, nie otrzymał jednak żadnego zadania. Dopiero z końcem października na rozkaz E. Rydza-Śmigłego przystąpił do tworzenia brygady kawalerii, w jej skład weszły dwa pułki ułanów i jeden szwoleżerów. Na czele tej brygady już w randze pułkownika (od 1919 r.) walczył aż do końca wojny, zdobywając w kwietniu 1919 r. świetnym rajdem kawaleryjskim Wilno. Wagę tego wydarzenia podkreślił sam Naczelnik Państwa Józef Piłsudski w specjalnie wydanym rozkazie: "...Przed wszystkim muszę jednak podnieść działanie oddziału jazdy pod dowództwem płk. Belina-Prażmowskiego. Świetnie prowadzona jazda wspaniałym marszem obeszła cały układ sił wroga, by z tyłu wpaść do głównego siedliska wszystkich władz bolszewickich. Śmiałym a nagłym napadem zajęła ona miasto, z ogromnymi zapasami materiału wojennego i utrzymała je pomimo ogromnej przewagi, aż do przyścia piechoty. Jest to najpiękniejszy czyn wojenny, dokonany w tej wojnie, przez jazdę polską. Dziękujemy za to pułkownikowi Belinie-Prażmowskiemu i jego szefowi sztabu majorowi Piskorowi".

Piotr Widz

ródoła:

1. Jednodniówka Z okazji dziesięciolecia Janów Lubelski swą pracą czci Wielką Rocznicę Niepodległości Najjaśniejszej Rzeczypospolitej Polskiej, 1928 r.

2. Przemysław Jerzy Witek: PIERWSZY UŁAN RZECZYPOSPOLITEJ „ZIONĄCY KONIEM I CZARKĄ WÓDKI WYPITĄ NA ŚNIADANIE...” Szkic o Belinie w 115 rocznicę urodzin i 65 rocznicę śmierci, w OLEANDRY, Biuletyn Związku Piłsudczyków Oddział Świętokrzyski, nr 9 z sierpnia 2003 r.

3. Janina Wiater: Działalność społeczno-gospodarcza Władysława Belina-Prażmowskiego

w latach 1917-1929 na terenie powiatu janowskiego, Kielce 1994.

► Ciąg dalszy w następnym nr GJ

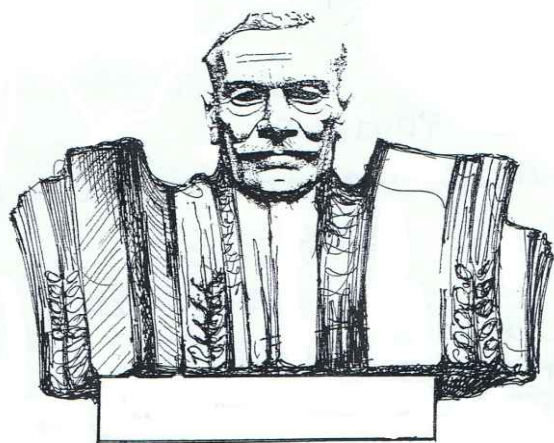
Ulica Beliny - Prażmowskiego

Belina Prażmowski, jak powiedział jeden z radnych gminy, to zacy człowiek i zasługuje na upamiętnienie w społeczności Janowa Lubelskiego. Powstała propozycja nadania jego imienia jednej z ulic. Pomysłodawcy proponują ulicę łączącą ulicę Bohaterów Porytowego Wzgórza poza bazą PKS z ulicą Wojska Polskiego. Ulica ta w niedalekich planach przedłużona zostanie poza Misztalcem do ulicy Księdza Skorupki. Za tą koncepcją optują pomysłodawcy, którzy chcą nadać imię bez dokonywania kosztownych zmian adresów mieszkań czy firm. Takie rozwiązanie wydaje się optymalnym. Pomysł, aby nadać imię ulicy, która będzie dopiero powstawać jest odległy. Natomiast zmiana już istniejącej nazwy ulicy napotyka zawsze na opory mieszkańców. Decyzję podejmą w najbliższym czasie radni.

J.M

Pomnik Wincentego Witosa

Zarząd Powiatowy Polskiego Stronnictwa Ludowego podjął decyzję o ufundowaniu pomnika Wincentego Witosa na terenie Janowa Lubelskiego. Autorem i wykonawcą popiersia jest Gustaw Hadyna. Autorem projektu budowlanego Prezes Zarządu Jan Stręciwilk, który zapowiada odsłonięcie pomnika podczas obchodów święta ludowego w Zielone Świątki w przyszłym roku. Przewodniczącym Społecznego Komitetu Budowy Pomnika został Ryszard Pastuszek. Patronat



honorowy objął Prezes Zarządu Wojewódzkiego PSL w Lublinie Edward Wojtas. Pomnik stanie przed Zespołem Szkół przy ulicy Zamoyskiego.

Koszt pomnika wyniesie około 30 tysięcy złotych. Pieniądze pochodzą ze składek członkowskich, a także od sponsorów. Organizacja chłopska liczy około 600 członków na terenie powiatu, najliczniejsze koła znajdują się w gminie Dzwola i Batorz. Prezes zapewnia, że pomnik Wincentego Witosa, który powstanie w Janowie Lubelskim, będzie pierwszym na terenie województwa lubelskiego.

J.M

■ Kolejny sukces „Człowiek i wojna” - uroczysty finał konkursu plastycznego na plakat uczniów

Publicznej Szkoły Podstawowej w Janowie Lubelskim w konkursach plastycznych.

Po ogólnopolskim konkursie Tęcza organizowanym przez Akademię Sztuk Pięknych w Warszawie, w którym K. Madras kl.V f zdobyła nagrodę a inni wyróżnienia, znowu dobra passa w dopiero co rozpoczętym roku szkolnym. Teraz w wojewódzkim konkursie plastycznym na temat „Człowiek i wojna” organizowanym przez Muzeum Lubelskie w 70 rocznicę wybuchu II wojny światowej nagrodę otrzymał Mateusz Pąk kl VI b a wyróżnienia Maria Rzepecka kl.VI g i Klaudia Rząd kl VI c. Uroczysty Finał konkursu plastycznego na plakat antywojenny odbył się 18

września 2009 r na Zamku Lubelskim a nagrodę z rąk Prezydenta Miasta odebrał Mateusz zaś na ręce nauczyciela plastyki P. Stefani Wójcik przekazano z rąk Pani wizytator z Kuratorium podziękowanie za efektywną pracę z uczniami Po uroczystej gali odbył się poczęstunek przygotowany przez Hotel Europa ,spotkanie z dziennikarzami, zwiedzanie wystawy prac uczniów i wycieczka z przewodnikiem po zamku i słynnej gotyckiej kaplicy św.Trójcy z XIV-wiecznymi freskami.

Red.



Festiwal smaku

W dniach 10-12 września na Starym Mieście w Lublinie odbył się Europejski Festiwal Smaku, na którym gościła też kuchnia janowska. Kram z Janowa Lubelskiego cieszył się dużym zainteresowaniem ze względu na swój bogaty program obejmujący pokaz przyrządzania gryczaka, konkurs ubijania masła z nagrodami czy przyrządzanie karpia z kopciuchy. Widzów przyciągnął występ janowskiej Olek-orkiestry i Kapeli Ludowej. Uwieńczeniem pokazu był występ najsłynniejszego polskiego kucharza Roberta Makłowicza, który w towarzystwie pań ze Stowarzyszenia Kobiet Powiatu Janowskiego przyrządził naszą regionalną potrawę, jaką były gołąbki z kaszą gryczaną, mięsem mielonym i grzybami.



„Apetyt na las” z Radiem Lublin

Mimo powszechnej opinii, że w tym roku grzybów w lesie niewiele, grzybiarze, którzy wystąpili w "Mistrzostwach Województwa Lubelskiego w Grzybobraniu" udowodnili swoje wysokie kwalifikacje i ubierali całe kosze, czym zadziwili nawet leśników.

WYNIKI GRZYBOBRANIA

1 miejsce - Zygmunt Wasilewski - 204,48 pkt

2 miejsce - Bogdan Baran - 204,4 pkt

3 miejsce - Aleksander Kozłowski - 107,8 pkt

Najlepsi grzybiarze otrzymali bardzo cenne i atrakcyjne nagrody. Nagrodę dodatkową za najpiękniejszy okaz otrzymał Zygmunt Wasilewski. Znaleziony przez niego grzyb miał kapelusz 61,57 cm.

Tej niedzieli nagrody można było także zdobyć w innych konkurencjach. Radio Lublin, które towarzyszyło imprezie przez cały dzień, także organizowało mini konkursy. Impreza była ozdobiana występem zespołu wokalnego z Janowskiego Ośrodka Kultury. Szkoda tylko, że pogoda nie dopisała i to pewnie ona obniżyła też frekwencję.

Dyplom dla dzieci ze szkoły w Łązku



W dniach 17- 19 września 2009r. w Ropience odbywała się IX sesja szkół im. Ignacego Łukasiewicza. W sesji uczestniczyły 24 delegacje z całej Polski, wśród nich oczywiście przedstawiciele szkoły w Łązku, ze względu na wspólnego patrona. Z Łązku na zjazd pojechały dwie uczennice z kl.VI Agata Pałka oraz Wiktoria Martyna i Jakub Powęska z kl.V. Opiekunem grupy była pani Bożena Pałka.

Program trzydniowego zjazdu był bardzo ciekawy. Całość rozpoczęła się od prezentacji szkół, następnie konkurs wiedzy o działalności Łukasiewicza oraz atrakcyjny wyjazd turystyczny do Ustrzyk Dolnych i nad Solinę. Uroku dodawała słoneczna pogoda w dniu wycieczki w Bieszczady, co było bardzo istotne. W wyznaczonych przerwach dzieci miały ognisko, dyskoteki, wspólne rozgrywki. Pozwoliło to na zawarcie nowych znajomości z kolegami w podobnym wieku.

W prezentacji szkoły dzieci z Łązka podkreśliły własne osiągnięcia, wyniki edukacyjne oraz piękną lokalizację miejscowości wśród Lasów Janowskich.

Uczestnicy spotkania zachwycali się prezentowanymi widokami i zapowiedzieli wizytę w tak urokliwych zakątkach. Największym sukcesem uczniów było zajęcie III miejsca w konkursie „Ignacy Łukasiewicz - życie i działalność”. W nagrodę dzieci otrzymały upominki, dyplom oraz certyfikat udziału dla szkoły. Dyplomy wręczał sekretarz generalny Stowarzyszenia Nauczycieli Technicznego Inżynierów i Techników Przemysłu Naftowego i Gazowniczego dr.inż. Stanisław Szafran. Właśnie to Stowarzyszenie było głównym organizatorem spotkania.

Dla naszych dzieci tak wysoki wynik w konkursie to olbrzymia radość, wyraziły ją szczególnie w momencie odczytania wyników. Początkowo wydawało im się, iż przy takiej liczbie uczestników nie mają co liczyć na sukces, a jednak. Osiągnięcie to sprawiło radość samym dzieciom, nauczycielom oraz podniosło rangę szkoły w środowisku lokalnym. Mała szkoła nie znaczy gorsza.

Bożena Pałka

Janowskie dni karpiove zakończone!

W ubiegły weekend nad Zalewem Janowskim, odbyła się pierwsza edycja Janowskich Dni Karpiove. W zawodach startowało 19 dwuosobowych drużyn ze: Stalowej Woli, Lublina, Zamościa, Radomia, Kraśnika, Świdnika i oczywiście nie zabrakło reprezentantów gospodarzy z Janowa Lubelskiego.

Zawody rozpoczęły się w piątek, 18 września o godz.8.00 rejestracją zawodników i losowaniem stanowisk. Wszystkie drużyny zajęły swoje miejsca, rozbiły namioty, zanęciły i punktualnie w południe sędzia główny dał sygnał rozpoczynający zawody. Kije poszły do wody. Pierwsze godziny upływały spokojnie, janowskie karpie tylko się pluskały. Przełom nastąpił wieczorem, kiedy to zawodnicy ze Stalowej Woli wyjęli z wody ładną sztukę 11,60kg. Następni byli przedstawiciele z Lublina i Zamościa, z nieco mniejszym, ważącym 4,5kg karpem.

Drugi dzień zawodów rozpoczął się bez sukcesów. Dopiero po południu team WKS Sanger, w składzie P. Kowalski i G. Kwaśnik, przełamali złą passę janowskich karparzy, wyjmując z wody 9kg rybę.

Jak się później okazało, ostatnia noc wyłoniła zwycięzcę zawodów. Około 4 nad ranem team WKS Sanger Janów Lubelski, w składzie Jerzy i Dariusz Radomscy (reprezentujący firmę FORBET z Tarnobrzega), złapali 2 karpie o łącznej wadze 16,4kg. W karcie połowów swoje trofea zapisali także: 4,6kg - Grzegorz Dzadz i Leszek

Kuśmierczyk (team WKS Sanger Janów Lubelski), 9,9kg Grzegorz Zakrzewski i Waldemar Chorembała (Lubelski Klub Karpiove) oraz zdobywcy największego okazu zawodów, karpia ważącego 13,4kg Robert Wołoszyn i Grzegorz Sokal (Naked Hook, Świdnik).

Zawody zakończyły się w niedzielne przedpołudnie. Po zwinięciu sprzętu nastąpiło uroczyste wręczenie nagród zwycięzcom. Ostatnie klasyfikacja wyglądała następująco:

Jerzy i Dariusz Radomscy (WKS SANGER Janów Lubelski, reprezentujący firmę FORBET z Tarnobrzega) 16,4kg

Robert Wołoszyn i Grzegorz Sokal (NAKED HOOK Świdnik) 13,4 kg jednocześnie zwycięzcy konkursu na największą rybę zawodów

Piotr i Mateusz Gawrońscy (Stalowowski Klub Karpiove STEEL HOOK) 11,6 kg

Grzegorz Zakrzewski i Waldemar Chorembała (Lubelski Klub Karpiove) 9,9 kg

Piotr Kowalski i Grzegorz Kwaśnik (WKS SANGER Janów Lubelski) 9 kg

Grzegorz Boruczenko i Tomasz Chamera (NAKED HOOK Świdnik) 7,8 kg

Grzegorz Dzadz i Leszek Kuśmierczyk (WKS SANGER Janów Lubelski) 4,6 kg

Wojciech Kawka i Tomasz Ungert (TEAM TUTAJ I TERAZ, Zamość-Lublin) 4,5 kg

Chociaż janowskie karpie okazały się trudnym przeciwnikiem, zawodnicy byli zadowoleni z zawodów oraz nagród w postaci sprzętu karpiove, ufundowanych przez: Urząd Miejski w Janowie Lubelskim, Saenger Polska Sp. z o.o., Producenta Kostki Brukowej „FORBET”, Zakład Optyczny Andrzej Golec, Z.H.U.P. „GAMA” Garbacz Marzena, SPEED SERVICE Adam Czajka, i ROL-HURT Aleksander Chałabis.



Tegoroczne Janowskie Dni Karpiove zostały zaliczone do udanych, a organizatorzy, Carp Club WKS SANGER, planują już kolejną edycję imprezy.

Grzegorz Dzadz

MOŻNA KRĘCIĆ WIĘCEJ

Do istniejącej sieci szlaków rowerowych w Lasach Janowskich dołączyły dwa nowe. Entuzjastami rowerowych wypraw już w tej chwili mogą szlakiem żółtym dojechać do Władysławowa a czerwonym dotrzeć do zajazdu „Przy Kominku” w Gierłachach, aby posmakować naszego specjału-golonki z rusztu. Dokonano także modyfikacji przebiegu szlaku niebieskiego pomiędzy Porytowym Wzgórzem a Szewcami. Dzięki budowie przez Nadleśnictwo Janów Lubelski nowej drogi, która biegnie w tym miejscu śladem dawnej kolejki leśnej, przejazd odbywa się niczym po autostradzie. Do atrakcji należy możliwość dotarcia do dawnej bazy partyzanckiej - „Dwugajówki” odnogą tego szlaku. Po realizacji tych dwóch szlaków ogólna długość znakowanych tras rowerowych

wynosi ponad 100 km. Wkrótce pojawi się również cały system tabliczek odległościowych, mamy nadzieję, znacznie ułatwiający wyprawy do Leśnego Skarbcza, co w połączeniu z faktem, iż dokonano odnowienia i poprawy znakowania na istniejących trasach zapewni bezproblemowe dotarcie do zaplanowanych miejsc. Przewiduje się również nowe oznakowanie tras poza obrębem Lasów Janowskich: w kierunku źródeł Borownicy, w kierunku miejscowości Podlaski, Przysiężnego Dołka, Białej, Modżyrowa, cmentarza austriackiego, Kamiennej Góry i Zofianki. Szczególnie atrakcyjne wydają się źródła Borownicy oraz Kamienna Góra, skąd rozciąga się wspaniały widok na Równinę Puszczańską.



	Szlak pieszy		Turystyka kajakowa
	Szlak rowerowy		Wieża widokowa
	Szklarnia Rezerwat		Ośrodek garncarstwa tradycyjnego
	Gospodarstwo agroturystyczne		Wystawa przyrodnicza
	Ścieżka edukacyjna		

Panu lek. med. Arturowi Oponowiczowi wyrazy głębokiego żalu i współczucia z powodu: **śmierci ojca** składają: Ordynator i pracownicy Oddziału Gastrologicznego Szpitala w Janowie Lubelskim

Panu lek. med. Arturowi Oponowiczowi wyrazy głębokiego żalu i współczucia z powodu: **śmierci ojca** składają: Dyrekcja i pracownicy Szpitala w Janowie Lubelskim

Kto by pomyślał, jeszcze w pamięci mamy uśmiechniętą i pełną serdeczności twarz naszej wspaniałej Mistrzyni Pani Otyli Jędrzejczak, kolorowe i bajeczne obrazy; jak spotyka się z dziećmi, jak rozdaje autografy, jak dostojnie w obecności władz państwowych i samorządowych dokonuje uroczystego otwarcia Krytej Pływalni w Janowie Lubelskim, nazwanej Jej imieniem „OTYLIA”

A to już rok zleciał, jak w naszej miejscowości funkcjonuje obiekt użyteczności publicznej pn. Kryta Pływalnia „OTYLIA” w Janowie Lubelskim. Jeszcze krótka dygresja, aby oddać cesarzowi to co cesarskie czyli Panu Burmistrzowi Janowa Lubelskiego i Jego „Ekipie”, że potrafili pozyskać zewnętrznych środków ponad 13 milionów złotych oraz Powiatowi Janowskiemu, który również partycypował w kosztach budowy Krytej Pływalni. Minął rok pracy, czas na podsumowania, nie będzie oceny z działalności Pływalni, czy funkcjonuje dobrze czy źle. Z tą oceną zwracamy się do Państwa poprzez ankietę z prośbą o jej wypełnienie. Ankieta będzie dostępna na stronach internetowych pływalni i UM Janów Lubelski. Skrócona wersja ankiety będzie do pobrania w szatni i kasie na pływalni.

Rok pracy pływalni „OTYLIA” to rok nabierania doświadczeń i nauki. To rok spostrzeżeń i wyciągania wniosków z naszej współpracy z Państwem. Chociażby sprawa czepków kąpielowych: obowiązkowo, czy nie. A może kompromis, w basenie sportowym: tak, obowiązkowo, w basenie rekreacyjnym czy jacuzzi: nieobowiązkowo, ale tak czy inaczej czepki należy posiadać.

Roczna „OTYLIA” to jeszcze małe dziecko, o które należy dbać ze szczególną starannością. „OTYLKA” w tym czasie odwiedzana była 147 534 razy, przy średniej odwiedzin dziennie 437,78 z (odliczeniem czasu na przerwę technologiczną). To całkiem niezła rodzinka, ale postaramy się wszyscy, aby ta rodzina stale się powiększała. Zapraszamy na spotkania z „OTYLIA” znajomych, przyjaciół, a także odwiedzajmy Ją sami.

„OTYLKA” jak na małe dziecko jest bardzo wymagająca, do jej ogrzania oświetlenia zużyto 153 363 m³ gazu i 675 326 kWh energii elektrycznej. „OTYLKA” „wypiła” 16 675 m³



wody oraz „zjadła” 6,1 tony podchlorynu sody, 4,2 ton korektora pH w płynie i 3,2 ton koagulantu w płynie. Jak na „kobietę” przystało bardzo starannie dba o swoją urodę, a więc zużycie przeróżnych „kosmetyków” jest obfite. To takie małe miasteczko, które ciągle potrzebuje dostarczania mediów, aby mogło normalnie funkcjonować. Jak przystało na XXI wiek, „OTYLKA” jest „nafaszerowana” automatyką i elektroniką. W pełni zautomatyzowane są: ESOK, czyli elektroniczny system obsługi klienta, dozowanie wszelkich środków w chemicznych, aby woda w basenach była czysta, spełniała warunki sanitarno-epidemiologiczne i utrzymywała zadaną temperaturę, w poszczególnych nieckach z systemem ogrzewania i wentylacji włącznie.

Kryta Pływalnia „OTYLIA, świadczy usługi w zakresie sportu, rekreacji, zajęć ruchowych, aqua - aerobiku, nauki pływania, odnowy biologicznej i rehabilitacji. Jako obiekt użyteczności publicznej jesteśmy do Państwa dyspozycji 16 godzin dziennie i 7 dni w tygodniu, z krótkimi przerwami świątecznymi na przymusową przerwę technologiczną.

Nad prawidłową pracą i funkcjonowaniem obiektu czuwają odpowiednie służby, których zadaniem jest utrzymanie ciągłości pracy wszystkich systemów pracujących na Pływalni. Z okazji pierwszej rocznicy pracy składam im podziękowania za to, że przerw spowodowanych awariami na naszym obiekcie nie było. Tak trzymać.

Ale Pływalnia to nie tylko baseny rekreacyjne i sportowe, to również wiele różnorodnych, dobrze ze sobą współgrających i uzupełniających się ofert jak: Jaskinia Solna, gabinet odnowy biologicznej Vis a Vis, w którym również mieści się salon fryzjerski i kosmetyczny, gabinet rehabilitacji i masażu, siłownia, kręgielnia oraz kawiarenka.

Pływalnia, to takie małe miasteczko, które wymaga ciągłego dozoru, zaopatrzenia w odpowiednie media i środki, sprawnej obsługi, aby normalnie „żyć” i funkcjonować.

Zapraszamy, korzystajcie Państwo z obiektów Krytej Pływalni „OTYLIA” naprawdę warto.

Kierownik Pływalni „OTYLIA” Andrzej Majkowski

Lekcja pływania

Od ponad roku uczniowie janowskich szkół, dla których organem prowadzącym jest Gmina Janów Lubelski, uczęszczają na zajęcia z nauki pływania w ramach 4 godziny wychowania fizycznego do Krytej Pływalni „OTYLIA”



Obiekt Pływalni, który do tej pory jawił się janowiakom jako coś odległego o co najmniej 40 czy 80 km, lub w snach, stał się faktem. Nasza latorośl o różnej płci i w różnym wieku może korzystać z niego do woli oraz w mniej lub bardziej zorganizowanych formach zajęć, które mają wspólny mianownik - nauka pływania. Z tym pływaniem jest akurat podobnie jak w przypowieści o pewnym osobniku, który miał przez całe życie żal do Pana Boga, że nie wygrał w „totka”, rozżalony Pan Bóg mówi do osobnika: „daj mi szansę wreszcie zagraj”. Ta przypowieść jak żywo

jawi się, jeżeli chodzi o uczęszczanie na lekcje nauki pływania i aktywne w niej uczestniczenie. Dobrzy ludzie postarali się, aby ta pływalnia powstała, teraz my dajmy sobie szansę i odpowiednio to wykorzystajmy.

Przed rozpoczęciem roku szkolnego 2008/09, a więc również przed oddaniem do użytku naszej Pływalni powstał dylemat, na jakich zasadach i warunkach udostępnić pływalnię janowskim dzieciom i janowskiej młodzieży, tak aby każde dziecko miało równe szanse. Pytań i wątpliwości było i do tej pory jest wiele. Aby dogłębnie zapoznać się z problemem i

oczekiwaniemi, rozpisano ankietę*. Wyniki ankiety nie pozostawiały żadnych wątpliwości, rodzice oczekiwali, aby zajęcia na pływalni były organizowane przez szkoły w ramach 4 lekcji wychowania fizycznego.

Rada Miejska wraz z Burmistrzem Janowa Lubelskiego Krzysztofem Kołtysiem, podjęła decyzję i wprowadziła w życie postanowienie, że w roku szkolnym 2008/09 dzieci i młodzież z janowskich gminnych szkół podstawowych i gimnazjalnych, ok. 2000 uczniów, będzie pobierała naukę pływania nieodpłatnie, każdy uczeń 1 raz w tygodniu, koszty zostaną pokryte z Budżetu Gminy Janów Lubelski.

Niestety, nie wszyscy chcieli skorzystać z tego daru, nie wszyscy do końca chcą zrozumieć, jakie dobra niesie za sobą pływanie bez względu na formę jego uprawiania. Przede wszystkim pozytywnie wpływa ono na rozwój psychomotoryczny dziecka, poprawia ogólny stan zdrowia, w pierwszej kolejności układ kostno - mięśniowy i poprawia zdecydowanie ogólny układ krążenia, nie wspominając o korekcie wad postawy, szczególnie kręgosłupa. Nowy rok szkolny 2009/10, trochę inne zasady, wynikające z analizy roku ubiegłego. Być może bardziej rygorystyczne, zdawać by się mogło mniej dostępne, ale uczące pewnej organizacji i wymagające woli. Ze strony ucznia, rodzica, wychowawcy, pływalni. Dla klas „O” i I - III zajęcia będą się odbywały na dotychczasowych zasadach i warunkach. Dla pozostałych klas szkół podstawowych i gimnazjalnych, pozostawiono dwa warianty wyboru, jeżeli klasa w 90% zadeklaruje się, że chce uczestniczyć w zajęciach z pływania, to zajęcia będą organizowane w ramach 4 lekcji wychowania fizycznego, drugi wariant to zajęcia pozalekcyjne. Dlatego nieprawdą jest,

że nagle pozbawiono dzieci z janowskich szkół możliwości uczestniczenia w zajęciach na krytej pływalni, nikt w najmniejszym stopniu takich zamiarów nie miał i tego nie uczynił. Natomiast szukamy wspólnie z nauczycielami wychowania fizycznego, dyrektorami szkół, Burmistrzem i z-cą Burmistrza Janowa Lubelskiego optymalnych rozwiązań, aby zajęcia na Pływalni nie tylko się odbywały, ale jednocześnie były atrakcyjne, przynosiły jak najwięcej zadowolenia dla naszych pociech i wpływały korzystnie na ich rozwój.

Dr od z y R o d z i c e, każda forma zajęć prowadzonych w wodzie, czy to w formie zabawowej, rekreacyjnej, czy tej bardziej nużącej, a więc nauki pływania, przynosi tylko same korzyści nie tylko dla dziecka ale również dla nas wszystkich. Dziecko prawidłowo się rozwija, mniej choruje, staje się bardziej odważne, nabiera szacunku do wody, potrafi się samoasekurować w sytuacjach zagrożenia lub udzielić pomocy innym.

Porozmawiajcie na ten temat ze swoimi pociechami, uzmysławiając im, że nauka pływania to dobro, z którego każdy z nas po w i n i e n s k o r z y s t a ć. Wył um ac z e dzievczctom i chłopcom w wieku dojrzewania, że w tym okresie do pewnych zmian w naszym organizmie należy podchodzić ze zrozumieniem, ale jednocześnie zachowując pewien dystans. Nie zwracać uwagi czy ktoś jest chudszy czy grubszy, przecież nikt z nas nie jest doskonały. Nie wstydzmy się własnego ciała, gdyż większym wstydem będzie to, kiedy pozostaniemy ze swoimi kompleksami na „brzegu” ponieważ pozostali nam „odpłynęli”.

Kierownik Pływalni „OTYLIA”
Andrzej Majkowski

BIEGI PRZEŁAJOWE

Na terenie Szkoły Podstawowej w Janowie Lubelskim odbyły się 14 września 2009 Międzyszkolne Mistrzostwa w Biegach Przełajowych. Brali w nich udział uczniowie klas 1-6. Rywalizacja na trasie była bardzo zacięta. Bardzo cieszy, iż nasi najmłodsi sportowcy z tak dużą chęcią i zaangażowaniem brali udział w zorganizowanych przez nauczycieli SP3 zawodach sportowych. Dopingujemy naszych najmłodszych sportowców, aby osiągnęli coraz lepsze wyniki sportowe i łączyli je z zabawą.

Red.



Powiatowe Zawody Strzeleckie w trójboju obronnym

Organizatorem Zawodów był Klub Żołnierzy Rezerwy przy Zarządzie Powiatowym Ligi Obrony Kraju w Janowie Lubelskim, wraz z Zarządem Oddziału Powiatowego związku Ochotniczych Straży Pożarnych RP w Janowie Lubelskim. Organizatorzy gratulują zwycięzcom oraz życzą sukcesów wszystkim zawodnikom w następnych zawodach przy uczestnictwie wszystkich gmin powiatu. Po strzelaniu poczęstowano tradycyjną grochówką i kiełbaską.

W zawodach brały udział drużyny:

1. Zarząd Oddziału Gminnego OSP RP Chrzanów
2. Zarząd Oddziału Gminnego OSP RP Dzwola
3. Zarząd Oddziału Miejsko-gminnego OSP RP Janów

Lubelski

4. Starostwo Powiatowe

Drużyny zaproszone:

1. Nadleśnictwo Janów Lubelski
2. Klub Żołnierzy Rezerwy przy ZP LOK w Janowie

Lubelskim

Wyniki zawodów

Pierwsze miejsca zajęli:

1. Klasyfikacja indywidualna
 - a) Pistolet sportowy MARGOLIN Sztuc Jerzy-84pkt.
 - b) Karabin sportowy KBKS Sydor Krzysztof-72pkt.
 - c) Rzut granatem Stręciwilk Stanisław- 9pkt.
2. Klasyfikacja indywidualna w trójboju obronnym: Sztuc Jerzy-153 pkt.
3. Klasyfikacja zespołowa w trójboju obronnym: ZOSPR RP Janów Lubelski-685 pkt.

UTORować drogę po zdrowie i aktywny wypoczynek na sprzęcie ROWEROWYM

Nie wszyscy jednak wiedzą, że załóżki toru rowerowego zaistniały również w naszym mieście. Stało się to możliwe dzięki energii i usilnym staraniom kilku janowskich pasjonatów tej dyscypliny. To przed siedmioma laty wysiłkiem własnym, przy pomocy własnego sprzętu i własnych nakładów finansowych rozpoczęto budowę toru rowerowego. I chociaż wiele jeszcze potrzeba, by był właściwie urządzone, korzysta z niego coraz więcej młodzieży. Nowatorska dla Janowa Lubelskiego inicjatywa tworzenia jeszcze lepszych warunków do doskonalenia

sprawności fizycznej i umiejętności sportowych młodzieży, stanie się możliwa dzięki życzliwemu zrozumieniu wagi przedsięwzięcia i włączeniu się do współuczestnictwa w nim przedstawicieli władz miasta oraz osób zainteresowanych. Z pewnością inicjatywa tworzenia nowych miejsc i warunków zdrowego i efektywnego wypoczynku naszych dzieci i młodzieży nie jest nikomu obojętna. Dążymy wszyscy do tego, by ustawicznie poprawiać standardy życia. Sport również potrzebuje coraz bardziej nowoczesnej bazy. Czyż pomiędzy współczesnym



sportem a postępowaniem cywilizacji nie istnieje ścisły związek? Poszukując chętnych do pomocy i wsparcia finansowego, pragniemy podziękować wszystkim, którzy nie szczędząc sił przyczynili się do tworzenia nowego, atrakcyjnego miejsca do uprawiania sportu wyczynowego w naszym mieście.

P.K

Jak w domu

Przeczytałam kiedyś, że podróżnik, aby mógł wyjeżdżać, zwiedzać kolejne miejsca musi mieć bazę do której może z tych wypraw wracać. Inaczej będzie tułaczem.

Dobrze jest mieć miejsce, do którego chce się wracać.

Żeby odpocząć, nabrać sił, poczuć się swojsko.

Janów Lubelski. Miasto, które w lecie przyciąga wielu turystów i przyjezdnych, choćby ze względu na imprezy kulturalne, które odbywają się w mieście, przez pozostałą część roku jakby

będziemy tutaj choćby odpoczywać. Zwolennicy błęgiego leniuchowania mogą do woli korzystać z plaży nad zalewem janowskim a także ze sprzętu wodnego, który można wypożyczyć na miejscu. Co prawda nie ma tam nart wodnych, ale są w dobrym stanie rowery wodne, łódki czy kajaki. Można też przepłynąć motorówką. A gdy zmęczeni kąpielą wodną skryją się w cieniu mogą posilić się w przybrzeżnych knajpkach.

Zwolennicy aktywnego odpoczynku mają do wyboru sporo atrakcji. Mogą korzystać z niedawno otwartej krytej pływalni, na miejscu można też korzystać z słowni, fitness klubu, sali do gry w kregle czy obiektu sportowego, gdzie można pograć w siatkówkę czy koszykówkę. Miłośnicy jazdy konnej mogą korzystać z usług ośrodków jeździeckich i gospodarstw agroturystycznych.

wolnego czasu. Jeśli ktoś jest miłośnikiem zabytków i zwiedzania, może dotrzeć do kilku ciekawych miejsc w Janowie. Centrum Janowa stanowi Rynek, zaś Nowe Miasto zabytkowym Parkiem Miejskim podkreśla urokliwa fontanna zachęcająca do odpoczynku w upalne letnie dni. O wyjątkowości tego miejsca świadczyć mogą sesje fotograficzne nowożeńców, którzy wybierają to właśnie miejsce do upamiętnienia tego ważnego dnia w ich życiu.

Jeśli ktoś potrzebuje kontemplacji powinien odwiedzić położone w sercu miasta Sanktuarium Matki Bożej Łaskawej, gdzie w miejscu objawienia stoi często odwiedzana przez pielgrzymów czy turystów „Kaplica Zjawień”.

Stoki Janowskie, jako naturalne źródło w centrum miasta to także unikat. Warte odwiedzenia jest źródło uroczysko Kruczek z ciekawymi stacjami drogi krzyżowej oraz kaplicy św. Antoniego. Zwiedzanie okolic Janowa umożliwiają ścieżki rowerowe, z których korzystając można podziwiać naszą rodzimą florę i faunę. To właśnie tutaj po raz pierwszy spotkałam łościa. Wrażenie imponujące. Na szczęście to dumne zwierzę przeszło majestatycznie obok i nikomu nie zrobiło krzywdy. Czyste powietrze, woda i malownicze widoki to duże atuty naszego rejonu.

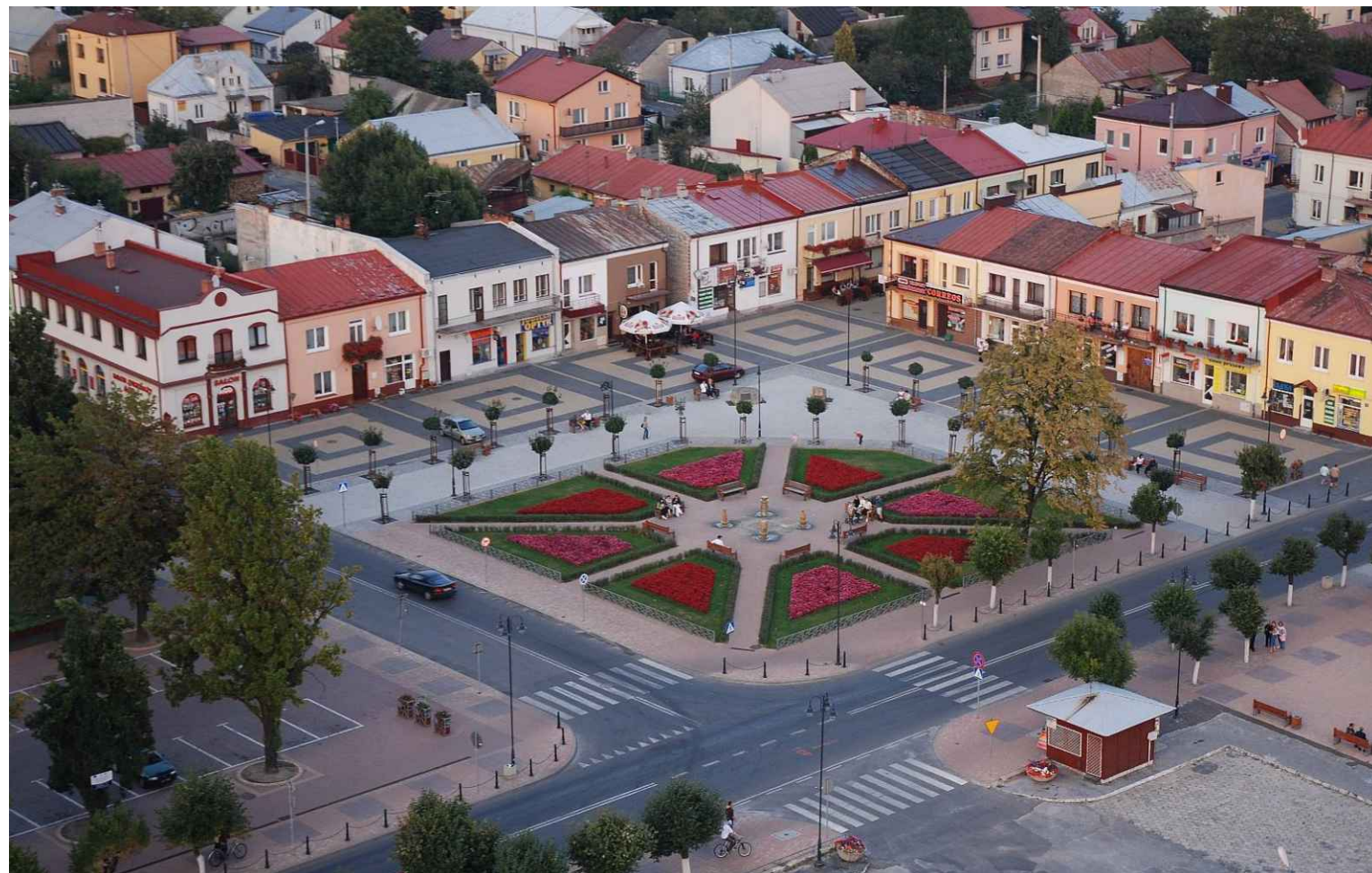
Może i nie wszystko jest tutaj idealne. Może powinno być więcej miejsc do zabaw dla dzieci, może właściciele psów powinni zadbać o to, aby nasze pociechy nie trafiały na "niewypały", gdy z nimi spacerujemy, może wreszcie powinno być więcej parkingów w mieście.

Ale można też pamiętać o tym, że tak jak Warszawa ma swoją „Szansę na sukces”, tak Janów ma swój festiwal filmowy FART, w czasie którego mamy szansę spotkać wiele osobistości, których inni mogą podziwiać tylko na ekranie telewizora.

Warto pamiętać o tych wszystkich dobrych rzeczach, gdy wracamy do Janowa z pracy, z uczelni, na których skończył się właśnie rok akademicki czy z wyjazdów wakacyjnych.

Miejsce, w którym wyrosliśmy, mieszkamy czy przyjeżdżamy z wizytą w rodzinne strony staje się dla nas już na zawsze ważne, ze wszystkim co się w nim wydarzyło czy wydarza. Tak jak wszystko, co się dzieje w domu.

Anna Powężka



spowalnia.

Może i nie dzieje się wtedy zbyt wiele, ale chyba to jest trochę tak, że jeśli ktoś lubi się nudzić, to będzie się nudził nie tylko w Janowie, ale w Paryżu, Londynie czy Waszyngtonie. Wydaje się nam, że gdzie indziej jest ciekawiej. Ale tak jak każde miejsce, tak Janów też jest jedyny w swoim rodzaju. I to od nas zależy czy to zauważymy czy nie. Od naszego nastawienia zależy też jak

Do uprawiania sportów zachęcają również kort tenisowy, gdzie można wykupić lekcje gry w tenisa ziemnego czy strzelnicę.

Na tej ostatniej można bezpiecznie rozładować stres, trafiając do tarczy. "Rozładowanie" gwarantowane.

I we wszystkich tych miejscach można spotkać ludzi w bardzo różnym wieku, pojedynczo icałymi rodzinami.

Wszystko zależy od rodzaju zainteresowań i sposobu spędzania



Wicemarszałek w Janowie Lubelskim

29 września 2009r. na spotkanie z Wicemarszałkiem Województwa Lubelskiego Markiem Flasińskim i Posłem na Sejm RP Wojciechem Wilkiem przybyli Starostowie Zenon Sydor i Piotr Góra, Wójtowie Marek Piech, Czesław Jaworski, Henryk Michałek, Burmistrz Krzysztof Kołtyś oraz zaproszeni goście. Uroczysty charakter nadano wręczeniu "paszportów" dla gmin, które złożyły wnioski w ramach Programu Rozwoju Obszarów Wiejskich Działanie 313,322,323 "Odnowa i rozwój wsi". Ogółem do współfinansowania Zarząd Województwa zakwalifikował 216 wniosków, w tym 7 z powiatu janowskiego: 2 wnioski z Gminy Dzwola, 1 Chrzanów, 2 z gminy Janów Lubelski, 1 z Batorza i 1 z Modliborzyc. Średnie dofinansowanie wynosi ok. 400.000 złotych na gminę. W dyskusji poruszono również problemy związane z przygotowaniem wniosków i najistotniejszymi problemami m.in. budową obwodnicy Janowa, przebudową drogi nr "74" na terenie gminy Dzwola.

mpianowska

MODERNIZACJA A OCZYSZCZALNI W JANOWIE LUBELSKIM

W ramach podpisanej Umowy przez Burmistrza Janowa Lubelskiego Krzysztofa Kołtyśia na realizację zadania „Kompleksowa Gospodarka Wodno-Ściekowa” jeszcze w bieżącym roku doczekamy się rozpoczęcia modernizacji Oczyszczalni Ścieków. Wartość przedsięwzięcia opiewa na kwotę 3 770 440,11 zł. Wartość funduszy unijnych stanowi 82,12%, czyli 3 096 285,4 zł. pozostała kwota to pieniądze zdobyte przez Urząd Gminy w Janowie Lubelskim. Obecna oczyszczalnia funkcjonuje od około 14 lat i dalsza jej eksploatacja w takim stanie technicznym stanowiłaby zagrożenie pod względem ekologicznym, zwłaszcza, że niektóre jej obiekty i urządzenia zdaniem specjalistów w tej branży kończą swój żywot i nie nadają się do dalszej eksploatacji.

Modernizacja oczyszczalni w pełnym zakresie spełni wymagania przepisów prawa

oraz wyeliminuje wszelkie niedogodności i uciążliwości dla otoczenia.

Powstające osady pościekowe, jako produkt uboczny będą nadawać się do dalszego wykorzystania przyrodniczego i rolniczego. W ramach modernizacji będzie zastosowany nowy system automatyki z centralną dyspozytornią, a układ automatyki zapewni automatyczne sterowanie podstawowymi procesami oczyszczalni. Pozwoli także przyjąć znacznie większą ilość ścieków aniżeli dotychczas. Miejmy więc nadzieję, że wszystko to zostanie zrealizowane z największą starannością, dokładnością i w terminie a wówczas będziemy się cieszyć nowoczesnym obiektem.

Kierownik Zakładu Gospodarki Komunalnej
mgr inż. Tomasz Pietras

Projekt współfinansowany z Europejskiego Funduszu Rozwoju Regionalnego w ramach Regionalnego Programu Operacyjnego WL 2007-2013



Nowe centrum do modernizacji

Kolejny konkurs na dofinansowanie modernizacji i budowy dróg gminnych rozstrzygnięty. Nasza gmina otrzymała pieniądze w wysokości 1 461 421,44 zł. na dofinansowanie projektu pt. "Modernizacja układu transportowego nowego centrum miasta Janowa Lubelskiego".

Całkowity koszt projektu wyniesie 3 391 996,94 zł.

W ramach projektu zmodernizowana zostaną ulice Jana Kochanowskiego, 8 Września Wiejska od ul. 8-go Września do ul. Zamoyskiego, Partyzantów do Skrzyżowania z ul. Stefana Wyszyńskiego, ul. Stefana Wyszyńskiego i ul. Mikołaja

Kopernika.

Ulice te otrzymają nową nawierzchnię, chodniki, parkingi, oznakowanie ruchu i trawniki.

Od ul. Jana Pawła II wybudowana zostanie ścieżka rowerowa do ul. Świerdzowej wzdłuż ulicy wymienionych wyżej. W części ulicy Stefana Wyszyńskiego wykonana zostanie kanalizacja deszczowa.

Lista projektów wybranych przez Zarząd Województwa Lubelskiego Europejskiego Funduszu Rozwoju Regionalnego w ramach Regionalnego Programu Operacyjnego Województwa Lubelskiego na lata 2007-2013,

Osi Priorytetowej V transport, działania 5,2 Lokalny układ transportowy-kategoria/typ projektów: drogi gminne RPO WL na lata 2007-2013, Nr konkursu: 01/RPOWL/5.2/2009 obejmowała 93 projekty. Janów Lubelski znalazła się na 14 miejscu tej listy.

Trwają przygotowania do przetargu. Terminy przetargu i wykonania robót podamy w terminie późniejszym.

J.M

