

## Z rewizyt



Zgodnie z wcześniejszymi zapowiedziami w dniach 15 – 21 czerwca br. nasze miasto odwiedziła delegacja z nadmorskiej Chorwacji. Wizyta Chorwatów ma związek z nawiązaniem współpracy pomiędzy gminą Janów Lubelski a chorwackim miasteczkiem Lovran. Nasze władze w kwietniu br. złożyły wizytę w Lovran, stąd czerwcowy przyjazd tamtejszych władz do Janowa Lubelskiego miał charakter rewizyty.

Lovran reprezentowali m.in. Naczelnik (odpowiednik naszego burmistrza i mera) – Emil Gržin, Przewodnicząca Rady – Durdica Tancabel, Dyrektor Muzeum – Božidar Spasojevic.

Pierwszym widocznym ładem pobytu chorwackiej delegacji było utworzenie wystawy przekazanych przez gości prac

chorwackiego fotografika, o czym bardziej szczegółowo informujemy w artykule: *Chorwacka sztuka w Janowskiej ekspozycji*. W trakcie tygodniowego pobytu gości zwiedzili Janów Lubelski i okolice, a także Zamość i Kazimierz Dolny, miasta będące perełkami Lubelszczyzny.

Kolejnym punktem pobytu był udział w uroczystościach z okazji Wielkiej Nocy Narodowej i 20 rocznicy państwowości Republiki Chorwacji oraz Dnia Chorwackich Sił Zbrojnych. Przedstawiciele władz Janowa Lubelskiego oraz delegacji z Chorwacji udali się do Ambasady Republiki Chorwacji na zaproszenie Ambasadora Ivana Del Veicho i Attache Wojskowego płk Boi a.

cd. str. 2

## Co dalej z prokuraturą ?

Los janowskiej prokuratury zawisł na włosku. Informacje o zlikwidowaniu placówki i przeniesieniu prokuratury do Biłgoraja, które pojawiły się już w 2009 roku, stają się, niestety, coraz bardziej realne. wiadomy rangi zaistniałej sytuacji Starosta Powiatu Janowskiego – Jerzy Bielecki, aby znaleźć sposób na ocalenie placówki, zainicjował zwołanie posiedzenia Komisji Prawa i Porządku, które odbyło się 14 czerwca br.

Przeciwko przeniesieniu prokuratury protestują wszyscy od prokuratorów, samorządowców, związkowców, szefów partii politycznych, po samych mieszkańców Powiatu Janowskiego, którym nie ucieka siła jechać kilkadziesiąt kilometrów do Biłgoraja, by załatwić jak najdrobniejsze sprawy w tamtejszej prokuraturze.

Wspólne rozważania, wypracowane podczas posiedzenia zostały przebrane na papier. Dokument ten trafił na biurko premiera, wicepremier, ministra sprawiedliwości, przewodniczącego Komisji Sprawiedliwości i Praw Człowieka, prokuratora okręgowego w Zamościu, Lublinie oraz do posłów i senatorów z okręgu lubelskiego.

Głosy o likwidacji rejonowych sądów i prokuratur zaczęły się pojawiać dwa lata temu, kiedy zauważono, że duże rozdrobienie

jednostek wymiaru sprawiedliwości w połacie województwa wpływa na jakość spraw, nie w pełni wykorzystuje możliwości kadry resortu sprawiedliwości. Wtedy po szybkiej i skutecznej interwencji Starostwa Powiatowego w Janowie Lubelskim odstąpiono od pomysłu likwidacji i nawet zakupiono nowy budynek, by instytucja mogła jeszcze sprawniej funkcjonować. Problem powrócił i urosł na znaczeniu w momencie, gdy Prokuratura Generalna wyrażnie zmuszona do szukania oszczędności, rozpoczęła zdecydowaną reorganizację zamiejscowych prokuratur okręgowych i rejonowych z terenu województwa lubelskiego wytypowała do likwidacji właśnie naszą prokuraturę.

W opinii obecnej na posiedzeniu prokurator - Ewy Kurnickiej, tam gdzie jest sąd rejonowy i komenda, tam obowiązkowo powinna być prokuratura, ponieważ działania wymienionych instytucji są ze sobą ściśle powiązane.

Przeniesienie prokuratury do Biłgoraja z wielu względów jest niekorzystne i zamiast spodziewanych oszczędności, wyznikać będzie z faktu likwidacji, zdaniem wielu osób, może przynieść koszty i znacznie utrudni działanie instytucji.

cd. str. 2

## ZOOM NATURY - DNI JANOWA Z RADIEM LUBLIN - 2011



Ostatni weekend czerwca br. w całym kraju upłynął pod znakiem wielkich masowych plenerowych imprez rozpoczynających wakacje.

Janów Lubelski oficjalnie zainaugurował sezon letni dniami 26 czerwca br. lokalnymi imprezami Dni Janowa z Radiem Lublin. Oprócz stałych, tradycyjnych elementów takich jak: zawody w dmarskie, konkurs „po linie na skrzynie”, Mistrzostwa wiat w Jedzeniu Pierogów Ruskich, występ zespołów i solistów JOK, czy pokazy taneczne, tegoroczne atrakcje były prezentacje janowskich przedszkoli i wzbudzały emocje występ najlepszego polskiego parodysty Waldemara Ochoni, znanego z występów w programie Szymon Majewski Show. Na deser organizatorzy zostawili

muzyczną niespodziankę - koncert kultowej kapeli, ikony polskiego rock&rolla T. LOVE. Występ zespołu zaspokoił gust spragnionych mocnych wrażeń słuchowych, z kolei dla osób ceniących sobie doznania wzrokowe przygotowano niesamowity pokaz laserowy. Stałym punktem w tym było wręczenie wyróżnienia „ANTEK ROKU 2011”, w której szczegółowych informacji na ten temat znajdziecie Państwo w artykule „Antek Roku”. Dni Janowa zorganizowane pod patronatem medialnym Radia Lublin jak co roku przyciągnęły tłumy ludzi. Impreza była wspaniałym początkiem, miejmy nadzieję, udanego sezonu wakacyjnego.

Fotorelacja - str. 3

tekst: Bożena Baran  
foto: K. Padoła, M. Urban



Impreza została zrealizowana w ramach projektu pn. „ZOOM NATURY - promocja zrównoważonego rozwoju Ziemi Janowskiej” współfinansowanego ze środków Europejskiego Funduszu Rozwoju Regionalnego w ramach Regionalnego Programu Operacyjnego Województwa Lubelskiego na lata 2007-2013.

## Janów znów nabierze nowego blasku

W trosce o ożywienie miasta, poprawę jego funkcjonalności, estetyki, wygody i użytkowania i jako cel wytyczony przez gminę Janów Lubelski w myśli maksymy „Razem możemy więcej”, wyszła z inicjatywą projektu pn. „Kontynuacja rewitalizacji historycznego centrum Janowa Lubelskiego pod kątem wprowadzenia nowych funkcji kulturalnych wraz z rewitalizacją przestrzeni i budynków osiedla wielorodzinnego” i tym samym poczyniła kolejny ważny krok w kierunku dalszej rewitalizacji miasta. Wytyczony w historii naszej gminy partnerskim przedsięwzięciem, łączącym gminę Janów Lubelski, Parafię Rzymsko-Katolicką w

Jana Chrzeciela i Janowską Spółdzielnię Mieszkańców. Łączny koszt projektu stanowi kwota ok. 13,5 mln, z czego dofinansowanie ze środków europejskich wyniesie ok. 9,4 mln. Pozostałą sumę wyłoży partnerzy projektu proporcjonalnie do swoich potrzeb. Oficjalnym przypieczętowaniem wspólnej inicjatywy było podpisanie umowy dn. 27 października 2010 r. przez przedstawicieli jednostek uczestniczących w projekcie. Dokument dn. 29 października 2010 r. został złożony w Urzędzie Marszałkowskim w Lublinie i wystartował w konkursie o dofinansowanie ze środków Unii Europejskiej.

cd. str. 6

# FART 2011

str. 4

## Chorwacka sztuka w janowskiej ekspozycji



Prace chorwackiego fotografa zaprezentowano na otwartej w czerwcu wystawie w Janowskim Orodku Kultury. Utworzenie ekspozycji poprzedziło przekazanie przez chorwackie strony dn. 17 czerwca br. wystawionych zbiorów starych fotografii prezentujących cich chorwackie miasto na przestrzeni XIX wieku a także prace pokazujące jego współczesny obraz. Ich autorem jest Federiko Sterle z zawodu elektrotechnik, a od 30 lat pracujący jako kierownik. Jednak jego ulubionym zajęciem towarzyszącym od czasów dzieciństwa jest fotografia, która z upływem czasu przekształcała się w profesję. Federiko Sterle ma na swoim koncie wiele sukcesów. Wystawiał swoje prace min. w

Chorwacji (współpracując z agencjami turystycznymi jako fotograf), w Budapeszcie i Bleiburgu (Austria).

Jego fotografia w formie pomniejszonej, przedstawiająca w. Jerzego – patrona Lovran, ma swoje miejsce w stałej ekspozycji pod nr. 1 w watacyjskiej galerii. Niedługo zdjęcie Janowa Lubelskiego zrobione przez fotografa w czasie pobytu chorwackiej delegacji w naszym mieście ozdobi muzeum w Lovran.

Organizatorem wystawy prac chorwackiego fotografa jest Muzeum Regionalne w Janowie Lubelskim. Ekspozycję można było zwiedzać w dniach 20–24 czerwca.

tekst: Bożena Baran, foto: P. Widz

## A w otoczeniu zalewu...

Powstanie nad Zalewem Janowskim Park Rekreacji i Edukacji ZOOM NATURY oraz cięgie przekształcenia terenów przyległych do parku wymusiły konieczność opracowania przez gminę Janów Lubelski Miejscowego planu zagospodarowania przestrzennego terenów nad zalewem, ze szczególnym uwzględnieniem obszarów znajdujących się w obrębie orodków wypoczynkowych. Wstępna koncepcja dokumentu została zaprezentowana przez Pracownię urbanistyki i architektury KANON dn. 7.06.2011r.

podczas Konwentu Rozwoju Gminy. Przedstawiona wizja planu zagospodarowania, wytyczająca główne idee i kierunek przekształceń, będzie przedmiotem dalszych uzgodnień. Spotkanie miało na celu konsultację społeczną. Członkowie konwentu mogli zgłaszać uwagi i zastrzeżenia, jakie im się nasunęły w trakcie prezentacji. W najbliższym czasie planowane są spotkania, podczas których będzie możliwość formalnego ustosunkowania się do proponowanych rozwiązań.

tekst: Bożena Baran

## Co dalej z prokuraturą ?

cd. ze str. 1  
W wystosowanym piśmie wysunięto szereg argumentów jednoznacznie wskazujących na zasadność funkcjonowania placówki. Janowska prokuratura obecnie obsługuje około 50 tys. mieszkańców. Oprócz cigania przestępstw i ich sprawców, ka dy nawet najbardziej czujny człowiek może uzyskać tu wszelką pomoc prawną. Ewentualne przeniesienie instytucji utrudni i pogorszy jej nierozdzielnie współpracę z innymi organami sprawiedliwości: rejonowymi, demikomendami. Kolejny argument samorządowców to wspomniany nowy budynek, zakupiony w ubiegłym roku umowami cy prac prokuratury w znacznie lepszych warunkach jak te, którymi dysponuje Biłgoraj. Je eli podjęte działania nie ocalą prokuratury, zapowiadane są już bardziej radykalne formy protestu przeciwko jej

likwidacji. Takie rozwiązanie, o ile będzie ono zgodne z literą prawa dopuszcza Burmistrz Janowa Lubelskiego - Krzysztof Kołty.

Trwa walka o prokuraturę, ka da ze stron ma swoje mocne argumenty, szala zwycięstwa powoli zdaje się przechylać na stronę powiatu: mamy po swojej stronie prokuratora Ewa Kucnicką, wiemy też, że prokuratorzy: okręgowy i apelacyjny negatywnie zaopiniowali likwidację janowskiej prokuratury. Starostwo Powiatowe i wszystkie osoby zaangażowane robią wszystko, aby nie zabrano prokuratury z Janowa, jednak ostateczną decyzję o jej losie podejmie pod koniec bieżącego roku powołana przez Prokuraturę Generalną specjalna komisja ds. oceny zasadności funkcjonowania tych jednostek, a także celowości ich utrzymywania.

tekst: Bożena Baran

### ZAPROSZENIE

Biuro kredytowe, mieszczące się przy ulicy Sukienniczej 74 – ZABIEDRONK w Janowie Lubelskim, serdecznie zaprasza wszystkich mieszkańców Powiatu Janowskiego, którzy posiadają: zarobki z tytułu umowy o pracę, pensje, emerytury lub renty na dni otwarte od 11 do 15 lipca 2011r.

Przyjdź i sprawdź swoją historię kredytową – biki CAŁKOWICIE BEZPŁATNIE.

## Nasi sołtysi

W oczekiwaniu na zbliżającą się październikową tzw. "wielką politykę", mieszkańcy sołectw naszej gminy od 16 maja do 1 czerwca działali na własnym podwórku. Wybory sołtysów oraz rad sołectkich poprzedzone zostały szeregiem spotkań z mieszkańcami, w których uczestniczyli Burmistrz Krzysztof Kołty, określony radny Rady Miejskiej (w zależności od spotkania) oraz pracownicy Urzędu Miejskiego: Ewa Misztal i

Bronisława Łukasik. Dotyczyły spraw bieżących i najważniejszych, w trakcie podsumowania osiągnięć, inwestycje i działania dotychczasowych sołtysów, a także zgłaszano wolne wnioski i zapytania. Niepokoiło mnie niska frekwencja zarówno w spotkaniach, jak i samych wyborach. Wszak wszyscy pełnoletni mieszkańcy winni okazać zainteresowanie i aktywizować się społecznie.

tekst: K. Padała

Sołtysi sołectw Gminy Janów Lubelski wybrani w wyborach w okresie od 16.05. do 01.06. br.

Nr.	Sołectwa	Wybrani sołtysi	Sołtysi poprzedniej kadencji
1.	Biała I	Mucha Stanisław	Mucha Stanisław
2.	Biała II	Kucnicki Zbigniew	Florek Bronisław
3.	Borownica-Laski, Kopce	Góra Czesław	Góra Czesław
4.	Kiszki, Szewce, Ujście	Pawłowski Henryk	Pawłowski Henryk
5.	Łęk Ordynacki	Powłocki Zenon	Powłocki Zenon
6.	Momoty Dolne	Sokal Mieczysław	Sokal Mieczysław
7.	Momoty Górne	Malek Jerzy	Bielak Józef
8.	Pikule	Matysek Antoni	Matysek Antoni
9.	Ruda	Tylus Teresa	Tylus Teresa
10.	Szklarnia	Smutek Zbigniew	Smutek Zbigniew
11.	Zofianka Górna	Krzos Antoni	Krzos Antoni

## Z rewizyt

cd. ze str. 1

Podczas spotkania Ambasador nawiązał do rozmów negocjacyjnych, jakie są prowadzone w związku z wstąpieniem Chorwacji do Unii Europejskiej, zapewniając jednocześnie, że Polska obejmie ją w lipcu br. prezydent w UE przyczyni się do szybszego wstąpienia Chorwacji w jej strukturę. W swoim wystąpieniu Ambasador wyraził zainteresowanie zacieśnianiem więzi między Janowem Lubelskim a Lovran i zadeklarował gotowość pomocy i poparcie wszelkich działań zmierzających w kierunku nawiązania współpracy. Burmistrz Janowa Lubelskiego został poproszony przez gospodarza uroczystości o rozmowę i skonkretyzowanie charakteru współpracy. W liście wystosowanym do Ambasadora Republiki Chorwacji i Attache Wojskowego Krzysztof Kołty, dziękując za zaproszenie na uroczystość, wyraził przekonanie, że Chorwacja dzięki wysiłkom umacniającym jej pozycję na arenie międzynarodowej już

wkrótce zostanie członkiem Unii Europejskiej, co umożliwi dalsze zacieśnianie przyjaznych stosunków między naszymi krajami i małymi społecznościami. Burmistrz Janowa Lubelskiego ma nadzieję, że nawiązana współpraca między Janowem Lubelskim a Lovran będzie dobrym przykładem w sferze dwustronnych kontaktów, służących wzajemnemu poznaniu i obopólnie korzystnej współpracy na płaszczyźnie kulturowej, turystycznej a przede wszystkim w dziedzinie wymiany młodzieży.

W trakcie pobytu Chorwatów padła propozycja utworzenia Stowarzyszenia, które prawnie byłoby odpowiedzialne za konkretną współpracę polsko-chorwacką w poszczególnych dziedzinach życia społecznego.

Wzajemne wizyty i prowadzone w ich trakcie rozmowy pozwoliły władzom, miejmy nadzieję, już niebawem podpisać porozumienie i oficjalnie stać się miastami partnerskimi.

tekst: Bożena Baran

foto: Waldemar Futa



## Pomoc dla uczniów

Zgodnie z podjętą na Sesji Rady Miejskiej dn. 27.06.2011r. uchwałą uczniowie mieszkający na terenie Gminy Janów Lubelski i znajdujący się w trudnej sytuacji finansowej mogą liczyć na stypendium szkolne. Najważniejszym warunkiem jakim należy spełnić, aby je otrzymać, jest dochód, który nie może przekraczać 351.00 zł na członka rodziny.

Przyznane rodki zostaną przeznaczone na: pokrycie kosztów udziału w innych zajęciach realizowanych w szkole i poza jej murami, niemających się w programie nauczania (zajęcia sportowe, dodatkowe

lekcje języków obcych czy zajęcia taneczne i muzyczne); zakup pomocy dydaktycznych: podręczników, słowników, encyklopedii, komputerów itp., pokrycie kosztów: wycieczek szkolnych, dojazdu czy wyżywienia.

Wnioski o przyznanie stypendium w miesiącu wrześniu b.r. będzie można składać w Orodku Pomocy Społecznej, a nie jak w latach wcześniejszych w Zakładzie Obsługi Szkół i Przedszkoli.

Bliższych informacji na temat stypendiów w sierpniu br. będzie udzielał OPS.

tekst: Bożena Baran

# ZOOM NATURY - DNI JANOWA Z RADIEM LUBLIN - 2011



Wyst py dzieci z Przedszkola nr. 1



Wyst py dzieci z Przedszkola nr. 2



Wyst py dzieci z Przedszkola Niepublicznego



# „Antek Roku 2011”

Podczas Dni Janowa z Radiem Lublin dn. 26 czerwca 2011r. po raz kolejny zostały wrzone wyróżnienia „Antek Roku 2011”. „Antki” od wielu lat przyznawane są za szczególne osiągnięcia osób indywidualnych i firm działających na rzecz środowiska lokalnego, jak również promujących Gminę Janów Lubelski. Pomysłodawcą i sponsorem nagród ANTEK ROKU jest Antoni Florczak. Kapituła w składzie: Bożena Czajkowska, Krystyna Wiek, Lidia Tryka, Antoni Florczak, Czesław Krzyszto, Waldemar Futa przyznała wyróżnienia w sześciu kategoriach:

W kategorii **Człowiek Roku** - Małgorzacie Jasińskiej - kierownikowi Referatu Planowania i Realizacji Inwestycji w Urzędzie Miejskim w Janowie Lubelskim za pisanie, realizowanie i rozliczanie projektów współfinansowanych z Unii Europejskiej, za sfinalizowanie szeregu wniosków dla Janowa Lubelskiego i mieszkańców inwestycji takich jak modernizacja i rozbudowa Janowskiego Ośrodka Kultury czy rozpoczęcie budowy Parku Rekreacji i Edukacji ZOOM NATURY.

W kategorii **Promotor Roku** - Jerzemu Reszczyńskiemu - dziennikarzowi Tygodnika Nadwiślańskiego za promowanie na łamach gazety wartości turystycznych, rekreacyjnych, kulturalnych i społecznych - gospodarczych, a także wszystkich ważniejszych wydarzeń w życiu gminy.

W kategorii **Talent Roku** - Cezaremu Osiełowi - najlepszemu zawodnikowi w historii klubu Karate Tradycyjnego, trzykrotnemu złotemu medalistom Mistrzostw Polski Juniorów Młodszych, członkowi Narodowej Kadry Juniorów i Elbiecie Jakubiec - siedmiolatce o niebywałym talencie wokalnemu zauważonym

docenionym na prestiżowych festiwalach, przeglądach i konkursach wokalnych.

W kategorii **Wolontariusz Roku** - Marii Helis za aktywną działalność społeczną na rzecz ludzi starszych i niepełnosprawnych i Bożenie Czajki - inicjatorce i organizatorce min. działającego od 2002 r. Szkolnego Klubu Wolontariusza przy Liceum Ogólnokształcącym.

W kategorii **Sponsor Roku** - Przedsiębiorstwu Robót Drogowo - Mostowych za inwestycje wykonane na terenie Powiatu Janowskiego: modernizacja układu transportowego starego i



Elbieta Jakubiec - najmłodsza laureatka tegorocznego Antka Roku

nowego centrum miasta, uzbrojenie terenów inwestycyjnych w gminie Janów Lubelski.

Nie sposób wymieni wszystkich zasług osób wyróżnionych, dlatego my wybraliśmy te naszym zdaniem najważniejsze.

Gratulujemy posiadaczom „Antka 2011” zasług i życzymy dalszych sukcesów.

tekst: Bożena Baran

foto: K. Pałała, Maciej Urban





# KONKURS!

Janowski Konkurs Filmowy „Nasze Lokalne Walory”

## REGULAMIN

### 1. Organizacja konkursu:

Organizatorem Konkursu jest Janowski O rodek Kultury w Janowie Lubelskim, adres: ul. Jana Pawła II 3, email: [jok\\_janowl@op.pl](mailto:jok_janowl@op.pl), 23-300 Janów Lubelski, tel. (15) 872-46-77, 872-46-78, [www.jokjanow.pl](http://www.jokjanow.pl). Konkurs organizowany jest w ramach działania 4.1.3 Wdrażanie lokalnych strategii rozwoju dla małych projektów - Program Rozwoju Obszarów Wiejskich na lata 2007-2013.

Czas trwania Konkursu: do dnia 22 lipca 2011 roku

### 2. Cele konkursu:

- (a) Promocja dziedzictwa kulturowego, historycznego i przyrodniczego Gminy Janów Lubelski.
- (b) Rozwijanie zainteresowania oraz twórczości i wrażliwości estetycznej wśród mieszkańców LGD.
- (c) Doskonalenie warsztatu filmowego.

### 3. Tematyka konkursu:

Ludzie oraz dziedzictwo kulturowe, historyczne i przyrodnicze z obszaru Lokalnej Grupy Działania. Motywem przewodnim Janowskiego Konkursu Filmowego „Nasze Lokalne Walory” jest zbliżenie walorów kulturowych i przyrodniczych obszaru LGD oraz zaproszenie do większej aktywności społecznej. Każdy z uczestników będzie miał szansę sfilmować najpiękniejsze zakątki przyrodnicze, historyczne, kulturowe Powiatu Janowskiego i przedstawi efekt swojej pracy szeroko publicznie. Z najlepszych nadesłanych prac konkursowych wykonany zostanie montaż i wydana płyta promująca lokalne walory LGD.

Chcemy, aby uczestnicy Konkursu pokazali w swoich filmach to, co uważają za ważne i wartościowe, przedstawili ludzi a także kulturę, historię, przyrodę przynajmniej jednej z gmin należących do Lokalnej Grupy Działania.

### 4. Uczestnicy:

Mieszkańcy obszaru Lokalnej Grupy Działania.

### 5. Warunki uczestnictwa:

- Konkurs jest dostępny dla wszystkich filmowców amatorów z obszaru Lokalnej Grupy Działania
- Filmy na płytach CD/DVD do konkursu zgłaszają ich twórcy
- Warunkiem przyjęcia filmu do selekcji jest dołączenie do płyty CD/DVD wypełnionej karty zgłoszenia
- Płyty CD nie będą zwracane
- Czas projekcji filmu nie powinien przekroczyć 15 min. Ocenie podlega jedynie poziom artystyczny filmów oraz ich zawartość merytoryczna. O przyjęciu filmu do konkursu zgłaszający zostanie poinformowany przez komisję kwalifikacyjną powołaną przez Organizatora. Filmy dopuszczone do konkursu oceniane zostaną przez profesjonalne Jury, któremu przewodniczyć będzie szef programowy Festiwalu Artystów Filmu i Telewizji FART red. Stanisław Kruski. Werdykt Jury jest niepodważalny.

### 6. Nagrody:

W wyniku rozstrzygnięcia Konkursu podczas Festiwalu Artystów Filmu i Telewizji FART (który odbędzie się w dniach 18-24 lipca 2011 roku) zostaną przyznane cztery równorzędne nagrody w postaci aparatów cyfrowych. Instytucje, organizacje i osoby prywatne mogą fundować nagrody specjalne. Fundatorzy mają prawo określić kryteria ich przyznawania. Decyzja o ich przyznaniu należy do Jury.

### 7. Prawo autorskie:

Organizatorzy konkursu wobec nadesłanych prac mają prawo bez żadnych dodatkowych ustaleń do:

- a) wykorzystania w celach promocyjnych i reklamowych;
- b) rozpowszechniania ich w środkach masowego przekazu lub publicznego odtworzenia,
- c) zamieszczania ich w Internecie.

Autor filmu (lub jego opiekun prawny w przypadku uczniów niepełnoletnich) podpisuje się pod zgłoszeniem do konkursu, za wiadcza tym samym, iż film wykonał samodzielnie i nie naruszył praw autorskich osób trzecich.

### 8. Karta zgłoszenia:

Wypełnioną kartę zgłoszenia wraz z dołączoną płytą CD/DVD z filmem należy dostarczyć lub wysłać pocztą jako list polecony na adres: Janowski O rodek Kultury, ul. Jana Pawła II, 23-300 Janów Lubelski w terminie do dnia 22 lipca 2011 roku do godz. 15.00. W tym terminie należy dostarczyć zgłoszenie wraz z filmem pod wskazany adres.

### 9. Postanowienia końcowe

Organizatorzy zastrzegają sobie prawo do wykorzystania nadesłanych filmów do celów reklamy, dokumentacji i popularyzacji amatorskiej twórczości filmowej. Zgłoszenie filmu do udziału w Janowskim Konkursie Filmowym „Nasze Lokalne Walory” jest jednoznaczne z przyjęciem niniejszego regulaminu. W sprawach nieujętych w regulaminie decydują organizatorzy Konkursu.

Dyrektor Janowskiego Orodka Kultury Łukasz Drewniak

### BIURO ORGANIZACYJNE FESTIWALU

Janowski O rodek Kultury w Janowie Lubelskim  
23-300 Janów Lubelski, ul. Jana Pawła II 3, email: [jok\\_janowl@op.pl](mailto:jok_janowl@op.pl)  
tel. (15) 872-46-77, 872-46-78

Kartę zgłoszenia filmu można pobrać na stronie JOKu.

## FART zaprasza!

# 18-24 lipca 2011 – Janów Lubelski

Stało się! 21 października 2010 roku został uroczystie oddany do użytku gruntownie odnowiony budynek Janowskiego Orodka Kultury. Dla naszego festiwalu to wspaniała wiadomość – będziemy mogli pokazać do was ciekawych filmów w znakomitych warunkach lokalowych.

Kinomanom mamy teraz do dyspozycji nowe, wygodne fotele, estetyczny wygląd całej sali widowiskowej, biały jak niegdyś ekran i znakomitą akustykę – wszystko to wsparte nowoczesnym projektorem gwarantującym seans na najwyższym poziomie technicznym. Zapraszamy na stronę [www.jokjanow.pl](http://www.jokjanow.pl), aby zapoznać się z nowym wizerunkiem Janowskiego Orodka Kultury.

Jesteśmy przekonani, że FART anno domini

2011 jak zwykle spotka się z uśmiechniętymi mieszkańcami Janowa Lubelskiego i licznymi turystami z całej Polski.

Dotychczasowy sukces festiwalu to w dużej mierze ogromna zasługa wspaniałych gości, wśród których byli m.in.: Włodzimierz Matuszak, Zbigniew Buczkowski, Jan Machulski, Cezary Pazura, Agnieszka Perepeczko-Fitkau, Katarzyna Skrzynecka, Stanisław Mikulski, Jan Jankowski, Janusz Majewski, Sonia Bohosiewicz, Małgorzata Piekowska, Krzysztof Cugowski, Wiesław Saniewski, Łukasz Palkowski, Jerzy Rogalski, Krzysztof Kowalewski, Alosza Awdiejew, Cezary Łak, Artur Barci, Małgorzata Ostrowska-Królikowska,

Paweł Królikowski, Robert Moskwa, Andrzej Grabowski i Andrzej Zaborski. Te nazwiska mówią same za siebie. Dobre kino w pół cenie z walorami turystycznymi Janowa Lubelskiego smakuje nad wyraz! Prosimy zatem na stronie internetowej w poszukiwaniu najlepszych wiadomości i wybrać się do Janowa Lubelskiego - miasta uśmiechniętego kinomanom, pełnego zieleni, leśnych i wodnych atrakcji.

W imieniu Burmistrza Janowa Lubelskiego, Krzysztofa Kołtysia i swoim własnym zapraszamy serdecznie twórców, miłośników X Muzy i turystów na FART 2011. Do zobaczenia!

tekst: JOK

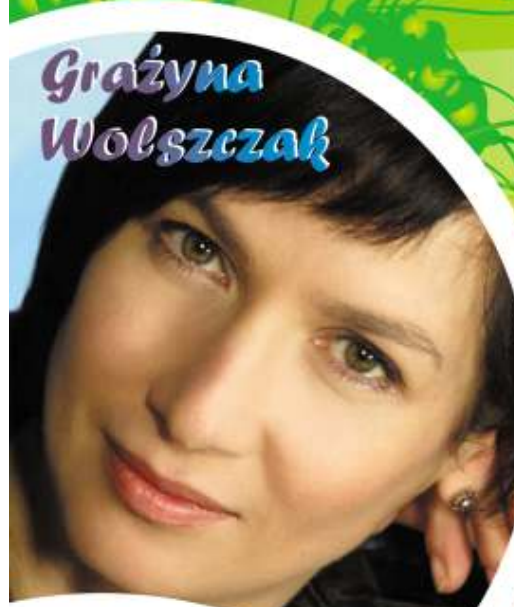
# FART 2011



## 7. Festiwal Artystów Filmu i Telewizji

18-24 lipca 2011 – Janów Lubelski

[www.fartfilm.janowlubelski.pl](http://www.fartfilm.janowlubelski.pl)



Program:	
<b>18.07 – PONIEDZIAŁEK</b>	
g. 9.00	Rio
g. 11.00	Zemsta futrzaków
g. 17.30	Lincz, Polska 2010, reż. K. Łukaszewicz, wyk.: Łukasz Siłkiewicz, Wiesław Komasa
g. 20.00	Kochankowie z Marony, Polska 2005, reż. I. Cywińska, wyk.: Karolina Gruszka, Łukasz Siłkiewicz
<b>19.07 – WTOREK</b>	
g. 9.00	Biała i Strzala podbijają kosmos
g. 11.00	Toy Story 3
g. 17.30	Erratum, Polska 2010, reż. M. Lechicki, wyk.: Tomasz Kot, Ryszard Kotys
g. 19.30	To przychodzi od Boga, Polska 2010, reż. I. Strzałkowski
g. 21.00	Pożyczony narzeczony, USA 2011, reż. L. Greenfield, wyk.: Ginnifer Goodwin, Kate Hudson
g. 23.00	Chrzest, Polska 2010, reż. M. Wrona, wyk.: Wojciech Zieliński, Adam Woronowicz
<b>20.07 – ŚRODA</b>	
g. 9.00	Safari
g. 11.00	Opowieści z Narnii: Podróż Wędrownica do Świata
g. 17.30	Różyczka, Polska 2010, reż. J. Kidawa-Błoński, wyk.: Robert Więckiewicz, Magdalena Boczarska
g. 21.00	Nieszczalnia, Szwecja 2010, reż. G. Simonsson, I. S. Nilsson, wyk.: Bengt Nilsson, Sanna Persson
g. 23.00	Milion dolarów, Polska 2010, reż. J. Kondratuk, wyk.: Kinga Preis, Tomasz Karolak
<b>21.07 – CZWARTEK</b>	
g. 9.00	Zakochany wilczek
g. 11.00	Sekret księgi z Kells
g. 17.30	Wygrany, Polska 2010, reż. W. Sasiewski, wyk.: Paweł Szajda, Janusz Gajon
g. 21.00	Bez smyczy, USA 2011, reż. B. J. Farrelly, wyk.: Owen Wilson, Jason Sudeikis
g. 23.00	Maraton tańca, Polska 2010, reż. M. Łazarkiewicz, wyk.: Olga Frycz, Krzysztof Skonieczny
<b>22.07 – PIĄTEK</b>	
g. 9.00	Ryś i spółka
g. 11.00	Psy i koty: Zemsta Kitty
g. 17.30	Wiedźmin, Polska 2011, reż. M. Brodzki, wyk.: Michał Żebrowski, Grazyna Wolszczak
g. 20.30	Spotkanie z Adamem Woronowiczem
g. 21.00	Święty interes, Polska 2010, reż. M. Wójciszko, wyk.: Piotr Adamczyk, Adam Woronowicz
g. 23.00	Niepokonani, USA 2011, reż. P. Weir, wyk.: Ed Harris, Colin Farrell
<b>23.07 – SOBOTA</b>	
g. 9.00	Delfin Plum
g. 11.00	Zapłatan
g. 15.00	Bandyta, Polska 1997, reż. M. Dejczer, wyk.: T. Schwieger, Peter Posteltswalke
g. 17.30	Uwikłanie, Polska 2011, reż. J. Bromski, wyk.: Mała Ostaszewska, Marek Buklesko
g. 20.30	Spotkanie z Grażyną Wolszczak i Cezarym Harasimowiczem
g. 21.00	Weekend, Polska 2011, reż. C. Pazura, wyk.: Paweł Małaszyński, Małgorzata Socha
g. 23.00	Jak zostać królem, Wlk. Brytania 2010, reż. T. Hooper, wyk.: Colin Firth, Geoffrey Rush
<b>24.07 – NIEDZIELA</b>	
g. 9.00	Gnomeo i Julia
g. 11.00	Miś Yogi
g. 17.30	Essential Killing, Polska 2011, reż. J. Siedlowski, wyk.: Vincent Gallo, Emmanuelle Seigner
g. 20.30	Spotkanie z Dariuszem Kowalskim
g. 21.00	Och, Karol!, Polska 2011, reż. P. Weresniak, wyk.: Piotr Adamczyk, Marta Zmuda Trzubińska
g. 23.00	Jestem Bogiem, USA 2011, reż. N. Burges, wyk.: Bradley Cooper, Robert De Niro



# 67 lat historii

67 lat upłynęło od rozegrania najwikszej bitwy partyzanckiej w Polsce – bitwy w Lasach Janowskich na Porytowym Wzgórzu. W 1944 roku polskie i radzieckie oddziały partyzanckie walczyły z dziesięciokrotnie licznymi wojskami niemieckimi. Bitwa

Msza wiata, występienie okolicznościowe, Apeli poległych, złożenie wieńców i zaniek kwiatów stanowi stały element corocznych uroczystości. Swoją twórczością zaprezentował także zespół piewaczy „Chrzanowiacy” z Chrzanowa. Asysta



była wynikiem akcji Sturmwind I, związanej z zabezpieczeniem przez wojska niemieckie zaplecza zbliżającego się frontu wschodniego. Co roku w czerwcu dla upamiętnienia poległych i męczenników poległych żołnierzy przy pomniku partyzantów odbywają się uroczyste obchody

honorowa wystawiona przez 3 batalion Zmechanizowany w Zamościu oraz wojskowa orkiestra w pełni podkreśliły doniosłą atmosferę i bitewny charakter wydarzenia. Najważniejsi goście – partyzanci, którzy w '44 roku znajdowali się w centrum toczących się walk, przyjeżdżają



bitwy. 12.06.2011 r. po raz kolejny Porytów Wzgórze przypominało nam swoją historię. Zgromadzeni goście, władze Janowa i powiatu, mieszkańcy oraz przyjezdni przeżywali na nowo czerwcowe wydarzenia. Uczniowie z Zespołu Szkół w Janowie Lubelskim specjalnie na tę uroczystość przygotowali montaż słowno – muzyczny pt. „Nie ginie kto za wiarę i wolność umiera”.

do nas w stale zmniejszającym się gronie. Wspominając krwawą historię nie tylko Porytów Wzgórze, lecz również całej Polski, pamiętajmy, że to Oni walczyli i oddali życie, aby my mogli dzisiaj żyć. To oni są bohaterami i im należą się największe szacunek.

tekst: K. Padała  
foto: J.M.

## Nowy supermarket w Janowie?

Od dłuższego czasu w środowisku mieszkańców Janowa i okolic krąży pogłoska, jakoby w naszym mieście miał powstać nowy supermarket. Informacja dotychczas uznawana za zwykły ploteczek, uzyskała potwierdzenie. Tak! Już niedługo konsumenci będą mieli większy wybór i towarów, i sklepów. Na chwilę obecną ustalone zostały warunki zabudowy na „budowę pawilonu handlowo-usługowego wraz z infrastrukturą techniczną i komunikacyjną”, który powstanie na działkach położonych w północno-zachodniej części Janowa w rejonie skrzyżowania ulic Lubelskiej i Podlipia. Wstępne plany zakładają, że ma to być obiekt

wolnostojący, jednokondygnacyjny o wymiarach ok. 40x57 m2 wraz z komunikacją wewnętrzną i ok. 60 miejscami parkingowymi. Realizacja inwestycji wymaga przebudowy istniejącego układu komunikacyjnego. Powstać musi trzeci pas ruchu, dlatego jej realizacja zależy od warunków stawianych przez GDDKiA w Lublinie i gmin Janów Lubelski oraz od nakładów finansowych inwestora. Obecnie inwestor wykonuje niezbędne dokumentację i dopiero po uzyskaniu stosownych pozwoleń na budowę będzie mógł przystąpić do realizacji obiektu.

tekst: Red.

# Nasz komendant

Wraz z początkiem czerwca br. w Komendzie Powiatowej Policji w Janowie Lubelskim nastąpiły nowe zmiany kadrowe, jakie dokonały się na najwyższych szczeblach policyjnej hierarchii, już teraz wytyczają nowy kierunek rozwoju janowskiej policji. Na stanowisko Komendanta Powiatowej Policji powołany został nadkom. Zbigniew K. Duda, za jego zastępcę został nadkom. Józef Sołtys. Dotychczasowy Komendant insp. Ryszard Piłat powołany został na stanowisko Komendanta w Biłgoraju. Nowy janowski komendant zamierza wprowadzić zmiany organizacyjne, prowadzące do zwiększenia służb prewencyjnych (patrolowych) kosztem służb kryminalnych. Od wielu lat przy Starostwie Powiatowym w Janowie Lubelskim funkcjonuje Komisja Bezpieczeństwa i Porządku Publicznego. Podczas ostatniego jej posiedzenia 14.06.2011r., Komendant Zbigniew K. Duda przedstawił sprawozdanie z działalności Komendy Powiatowej Policji za 2010 rok. Dokument obejmował głównie statystykę w 2010 roku oraz kierunki działań na rok 2011. Jak wynika z danych statystycznych, na terenie działania komendy obejmującej cały powiat następuje gwałtowna poprawa bezpieczeństwa. Między innymi dobre wyniki pracy policjantów spowodowały redukcję etatów pracowników mundurowych z 82 do 79, w tym jednego oficerskiego. Podczas swojego wystąpienia zaznaczył, iż dalszą poprawę bezpieczeństwa będzie mógł osiągnąć dzięki bardziej szczegółowej analizie struktury zagrożenia oraz zwiększeniu aktywności poszczególnych służb i policjantów. Komendant zachęca również dyrektorów szkół do zakładania monitoringu na terenie podległych im placówek. Z podobną propozycją wystąpił także do marketów na terenie naszego powiatu. Zwiększenie liczby kamer na terenie miasta oraz przy instytucjach pożytku publicznego zapewni wyszy poziom bezpieczeństwa zwłaszcza w rodzinach i młodzieży szkolnej. Ponadto janowska komenda wystąpiła z wnioskiem do Komendy Wojewódzkiej Policji w Lublinie o oddelegowanie do Janowa na okres wakacji (2 miesiące) na stałą służbę 4 funkcjonariuszy. Stała służba polega na ciągłym przebywaniu na danym terenie tj. zakwaterowaniu, bez wyjazdów do innych dzielnic na terenie województwa. Komendant

Wojewódzki wyraził zgodę i już od lipca Janów przywita czterech lubelskich policjantów. Ich praca polega będzie głównie na egzekwowaniu i przestrzeganiu przepisów porządkowych między innymi tych, które ustanowili administratorzy zalewu i terenów do niego przyległych. Nieprzestrzeganie tych, jakie zawierają tablice informacyjne (np.



zakazu wjazdu, zakazu grillowania, czy kłusów w zbiorniku wodnym), zakłócanie porządku oraz dopuszczanie się wszelkich innych nagannych zachowań grozi będzie odpowiedzialnością karną ze strony łamiącego prawo w postaci mandatów karnych i wniosków o ukaranie. Zwiększenie bezpieczeństwa zwłaszcza w okresie wakacji, związane jest między innymi z trwającymi pracami budowlanymi Parku ZOOM Natury. Bezpieczeństwo w Gminie Janów Lubelski oraz całym powiecie widzą w spadku ilość wykroczeń i przestępstw. W 2009 i 2010 roku nie zgłoszono dwóch najcięższych przestępstw: zabójstwa oraz gwałtu. Pozostałe wykroczenia mają wyraźną tendencję spadkową. Poprawiła się również jako wykrywania przestępstw w 2010 roku w stosunku do roku 2009. Dane prezentuje tabela. Redakcja życzy komendantowi sukcesów w pracy zawodowej.

tekst, foto: Red.

	2009			2010		
	stwierdz.	wykryte	% wyk.	stwierdz.	wykryte	% wyk.
Uszkodzenie ciała	17	15	88,2%	19	17	89,5%
Bójki i pobicia	26	25	96,2%	15	15	100%
Oszustwa kryminalne	9	5	55,6%	13	6	46,2%
Oszustwa gospodarcze	21	20	95,2%	40	38	95,0%
Falszerstwa kryminalne	19	14	73,7%	17	11	64,7%
Falszerstwa gospodarcze	18	18	100%	10	10	100%
	6	6	100%	5	5	100%
<b>Korupcja</b>						
Narkomania	14	14	100%	58	58	100%
Obrót gospodarczy	6	6	100%	4	4	100%
Przestępstwa drogowe	206	205	99,5%	224	223	99,6%
W tym art. 178 a § 1 i 2 kk	193	193	100%	202	202	100%
<b>RAZEM KRYMINALNE</b>	<b>322</b>	<b>244</b>	<b>74,2%</b>	<b>380</b>	<b>306</b>	<b>80,1%</b>
<b>RAZEM GOSPODARCZE</b>	<b>79</b>	<b>75</b>	<b>94,9%</b>	<b>98</b>	<b>92</b>	<b>93,9%</b>
<b>OGÓŁEM</b>	<b>640</b>	<b>556</b>	<b>85,9%</b>	<b>743</b>	<b>662</b>	<b>88,9%</b>

# Janów znów nabierze nowego blasku

cd. ze str. 1

Obecnie trwa uzyskiwanie pozwoleń na budowę i kompletowanie dokumentacji technicznej, co jest działaniem niezbędnym do rozpoczęcia prac rewitalizacyjnych. Po kolejnej ocenie merytorycznej projektu gmina otrzymała już oficjalne potwierdzenie przyznania dofinansowania.

Przybliżyliśmy szczegóły projektu. Jak już wspomnieliśmy, biorąc w nim udział, gmina Janów Lubelski, Parafia Rzymsko-Katolicka w Janowie Chrzciela i Janowska Spółdzielnia Mieszkaniowa. Każde z partnerów wyznaczyło sobie cele, jakie w ramach projektu chce zrealizować. I tak, lider projektu, czyli gmina Janów Lubelski za cel obrała sobie rewitalizację Parku Miejskiego. Przypominamy, że przyszyły jego kształt konsultowany był we wrześniu ubiegłego roku z mieszkańcami Janowa Lubelskiego. Do realizacji wybrano uproszczoną koncepcję projektu parku, która uzyskała już wsparcie społeczne. W ramach projektu przewidziane jest również zagospodarowanie bezpoziomego otoczenia budynku administracyjnego Urzędu Miejskiego i Starostwa Powiatowego tj. parkingu i skweru, kanalizacja deszczowa na odcinku od ul. Wiejskiej do ul. Ogrodowej, która rozwiąże problemy z wodą na drodze krajowej (ul. Zamoyskiego), modernizacja chodników pieszych i pieszo-rowerowych na osiedlach bloków wielorodzinnych i siedmiu ulic: Wesolej, Krzywej, Sukienniczej, Krótkiej, Niecałej, Kilińskiej i Konopnickiej, a także termomodernizacja dwóch przedszkoli przy ul. Ogrodowej i Jana Pawła II oraz

zagospodarowanie placów przedszkolnych.

Zadania, jakie postawiła sobie Janowska Spółdzielnia Mieszkaniowa to termomodernizacja siedmiu bloków: przy ul. Bohaterów Porytowego wzdłuża blok nr 5, przy ul. 8-go września nr 7, 15 i 17, przy ul. Jana Pawła II – nr 15 i przy ul. Wiejskiej nr 26 i 28, a także zagospodarowanie otoczenia parkingów, chodników, placów zabaw oraz fragmentów zieleni.

Założenia projektowe Parafii Rzymsko-Katolickiej w Janowie Chrzciela obejmują urządzenie wirydarza oraz adaptacji i wyposażenie dwóch pomieszczeń klasztornych na potrzeby biblioteki i czytelnicy religijnej oraz miejsca spotkań.

Nietrudno zauważyć, że zawarte w projekcie, z pozoru oddzielne cele, to w rzeczywistości jeden wspólny mianownik, a mianowicie troska o wspólne dobro, jakim jest miasto i jego mieszkańcy.

O bardziej szczegółowe informacje na temat partnerskiego projektu poprosiliśmy Burmistrza Janowa Lubelskiego – Krzysztofa Kołtyś.

*Bożena Baran: Skąd wzięła się koncepcja wdrożenia w gminie tego rodzaju projektu i kto jest jego autorem?*

Krzysztof Kołtyś: Program rewitalizacji miasta realizowany jest już od kilku lat. Osobno koordynujemy wdrażanie tego programu jest architekt miejski p. Jolanta Żezulińska. Pani architekt ma tutaj swój wielki udział, ale, jak wielokrotnie podkreślam, nad wszystkimi projektami pracuje cały zespół ludzi. Na różnych etapach projektu zaangażowane są

referaty: ochrony środowiska i logistyki, gospodarki przestrzennej, promocji i rozwoju gospodarczego, finansów i oczywiście referat planowania i realizacji inwestycji, który ostatecznie redaguje wniosek. W pracach nad wnioskami bierze też udział kierownik urzędu: burmistrz, zastępca burmistrza, sekretarz i skarbnik. W przypadku projektu partnerskiego sukces ma znaczenie dla całej gminy. Zarówno ksiądz dziekan Jacek Staszak, jak i prezes Spółdzielni Mieszkaniowej p. Jan Dzikowiec przyczynili się swoimi przedsięwzięciami do wzbogacenia zawartości merytorycznej projektu, a tym samym do uzyskania wyższych ocen ekspertów oceniających nasz projekt. Nasi partnerzy nieustannie i, jak się okazało, skutecznie nas motywowali. Zdobyli ostatnie wielkie pieniądze, jakie mogły być zdobyte w konkursie Regionalnym Programie Operacyjnym Województwa Lubelskiego. Był to jedyny konkurs dotyczący rewitalizacji i dlatego tym bardziej cieszy nas ten sukces. Prawdopodobnie takiej szansy nie będzie nawet w następnej edycji funduszy unijnych na lata 2014-2020. Pragniemy podziękować Radzie Miejskiej, która ma nastawienie bardzo prorozwojowe i ostatecznie zatwierdza nasze programy i projekty.

*B. B.: Projekt partnerski ma swój specyfik, która wymaga złoonych działań. Czy w związku z tym*

*wystąpiły jakieś trudności w jego przygotowaniu?*

K. K.: Trudno ci wystąpiły zawsze i to na każdym etapie projektu. W fazie przygotowania projektu do realizacji, w trakcie realizacji, jak też po realizacji, kiedy trzeba przejść pozytywnie wszystkie kontrole, utrzymać produkty i rezultaty projektu zapisane w wniosku aplikacyjnym. Oczywiście, im projekt jest bardziej skomplikowany tym więcej rodzajów problemów i pułapek nas czeka. Przeprowadzenie takiego projektu od początku do końca wymaga wielkiego nakładu bardzo precyzyjnej pracy. Pracujemy w ogromnym gęstoku przepisów i procedur, które nieraz naprawdę trudno ogarnąć. Jestem pełen uznania i podziwu dla naszych pracowników, którzy są wspaniałymi specjalistami, a na dodatek swoją pracę wykonują naprawdę z sercem.

*B. B.: Czy na obecnym etapie wdrażania projektu moją przewidzieć jakie problemy w jego realizacji?*

K. K.: Zawsze na etapie przygotowywania projektu staraliśmy się zidentyfikować możliwe ryzyka. Nieraz jednak bywa, że wystąpią problemy, które trudno było przewidzieć. Wówczas na bieżąco je rozwiązyujemy. Praca nad rozwiązywaniem problemów to nasz chleb powszedni.

Rożmawiała Bożena Baran



PROGRAM REGIONALNY  
NARODOWA STRATEGIA SPÓJNOŚCI



WOJEWÓDZTWO LUBELSKIE

UNIA EUROPEJSKA  
EUROPEJSKI FUNDUSZ  
ROZWOJU REGIONALNEGO



## „...zaszklone oczy zdają się pytać: czy odwiedzi mnie kto z rodziny?”

...Przed kilkunastu laty podróży owalem po ciemnym. W przedziale kolejowym jechałem ze mną młode małżeństwo ze swoim kilkuletnim synkiem. Ona położyła swoje małe główki na ramieniu i tak jechali przytuleni do siebie. Mały chłopiec przez chwilę przyglądał się swoim rodzicom i powiedział: „Ja też tak chcę”. Wtedy ojciec wziął go na kolana i siedzieli tak przytuleni do siebie wszyscy razem, rozmawiali po cichutku i serdecznie między sobą. Przyglądałem się im i



Mieszkańcy i Pracownicy „Barki” przed Sanktuarium w Kalwarii Pałacowskiej - 17.06.2011 r.

nieustannego wysiłku. Ale tu już nie chodzi o młodzieńcze zakochanie, o jedynie fizyczne pragnienie, o bycie ze sobą spowodowane jedynie ludzką kalkulacją. Kto powie, że dwoje ludzi kochają nawet tak czysto miło, to nie jest najlepszy obraz Trójcy, która jest jednym Bogiem, ale w trzech osobach. Ale ci starsi ludzie spacerują pod drzewami w parkach nigdy nie są w dwoje. Są zawsze zaopatrzeni w radość i w kłopoty swoich dzieci i wnuków. I już do końca życia będą przeżywać egzamin maturalny, choroby, luby i zagraniczne wyjazdy tych, którym poświęcili swoje życie (...)

Przybiegł kiedyś do mnie młody człowiek i z wyrąbanym podekscytowaniem zapytał, czy oglądał w telewizji ekranizację powieści „Nad Niemnem”. Kiedy powiedziałem, że widziałem kiedyś ten film w kinie, zapytał, czy pamiętam wstrząsające sceny z tego filmu. Na próżno wysiłałem swój pamięć i kiedy nic takiego nie mogłem sobie przypomnieć, on powiedział: „Bo na tym filmie jest taka scena, że dorosły już chłopak Witold Korczyński, po odbiciu bardzo szczerzej i pojednawczej rozmowy ze swoim ojcem całuje go w rękę. Wie księżo, nie wiem dlaczego, ale to zrobiło na mnie wielkie wrażenie”. Tak sobie przypominam niekiedy tego młodego człowieka i sceny, która mi tak utkwiła w pamięci i zastanawiam się, czy jest taka poruszająca, dlatego że dziękuję ci, synu, że nie całujesz swoich ojców w rękę, a mówisz im, że każe ci nas ma gdzieś w głębi serca zapisane to, e wszyscy zostali mi zrodzeni z takiego właśnie pocatunku odwiecznej miłości Ojca i Syna w Duchu

wi tym”. (Fragmenty homilii wygłoszonej przez ks. Tadeusza Ocimek - kapłana „Barki” Domu Pomocy Społecznej im. Jana Pawła II w Janowie Lubelskim - na Uroczystość Trójcy Przenajświętszej).

Homilii, której fragmenty przeczytaliśmy przyśłuchiwalibyśmy się w Domu Pomocy Społecznej. Serca tych ludzi nieraz bardzo przepełnione są smutkiem i gorzkością, brakuje im miłości. Człowiek nie ma nikogo, kto tak, jak w przytoczonych obrazach, mógłby ich przytulić i kogoś po ojcowsku, czy matczynemu mogliby przytulić, nikogo, kto na staro potrzymanyby ich za rękę i pomógł przetrwać trudny czas. Nie mogą dzielić radości i smutków swoich dzieci i wnuków, bo ci nie mają dla nich czasu.

Różne, poplątane koleje losu sprawiły, że trafili do Domu Pomocy Społecznej „Barka”, miejsca, w którym schronienie i azyl mogą znaleźć wszystkie osoby potrzebujące całodobowej opieki. Dom pomocy społecznej to nie wbrew panującej powszechnie

opinii „dom starców”, ale miejsce, gdzie mieszkają zarówno osoby w podeszłym wieku, jak i te bardzo młode oraz osoby niepełnosprawne fizycznie i psychicznie. Istnieje tu od 60 lat Janowski Dom Pomocy Społecznej zamieszkuje obecnie 180 mieszkańców, w tym 40 to osoby niepełnosprawne. Za drzwiami 92 pokoi czy sto kryje się ból, cierpienie fizyczne i psychiczne. Każde z mieszkańców ma swoją historię życia. Czasem chce się z kim podzielić, a czasem jest ona na tyle bolesna, że próba jej opowiedzenia wywołuje łzy w oku. Przechodząc obok „Barki” można zobaczyć, jak przez okna, zwłaszcza w niedzielne popołudnia, wyglądają mieszkańcy, a ich zaszklone oczy zdają się pytać: „Czy odwiedzi mnie ktoś z rodziny?”

Różnie to bywa... Dyrekcja i pracownicy robią wszystko, aby mieszkańcy ten okres swojego życia mogli przeżyć godnie. Dbają o stan zdrowia, starają się, aby podopieczni oprócz trosk mieli też w swoim życiu chwile radości i przyjemności. Człowiek nie może żyć w izolacji, dlatego organizowane są różnego rodzaju imprezy: wycieczki, spacerowanie, gry, zabawy taneczne czy wyjazdy, tak jak ten ostatni w czerwcu br. do Kalwarii Pałacowskiej i Przemysłu.

Czasem marzenia o tym, aby wiecznie być młodym, zdrowym i sprawnym, jak najdłużej mieszkać w swoim domu rodzinnym, przyskają jak bałagan mydlany. Życie nie zawsze układa się po naszej myśli. Los sprawia niespodzianki i nagle człowiek może znaleźć się w takim miejscu jak dom pomocy społecznej. Faktem jest, że nawet najlepiej wyposażona i przystosowana do całodobowej opieki placówka, z najlepszymi pracownikami i najbardziej różnorodnymi usługami nie zastąpi ciepła rodzinnego i własnego kocha.



Ks. Tadeusz Ocimek - kapłan „Barki”

widziałem, że ta młoda ona i matka wpatruje się w radości w to, jak jej młody kocha jej syna. Widziałem w oczach tego młodego mężczyzny zachwyt nad miłością jego ojca do jego dziecka. Widziałem tę radość na twarzy małego chłopczyka patrzącego na zadowolonych rodziców. I wtedy przyszło mi na myśl, że to jest wspaniały obraz Trójcy Przenajświętszej. Ojciec kocha Syna miłością w Duchu. Syn miłuje Ojca oddaniem Ojca w Duchu. I Duch – ten płynący w obie strony potok miłości między Ojcem i Synem. Jak Oni się miłują! (...)

Katecheci i katechetki nieustannie poszukują najodpowiedniejszego porównania, aby na lekcjach religii jak najlepiej zobrazować niewyobrażalnego tajemniczego troistej jedno. Mówi o drzewie, które choć ma korzenie, pień i koronę, to jednak pozostaje czymś jednym. Pokazują dzieciom rysunek, na którym płomienie trzech wieców zsiadają w jeden płomień. Byłoby to porównanie jako przemawiające do dzieci, ale chyba jeszcze lepszy obraz Trójcy Przenajświętszej zobaczyłbyś na choście w parkach. Siedzą na ławkach zakochani ludzie o siwych włosach. Trzymają się za pomarszczone ręce. Prawdziwa miłość, choć na pewno nie bez konieczności



Pracownicy i Mieszkańcy w Przemysłu

Pozwoli jednak godnie i spokojnie żyć w dobrych warunkach.

tekst: Bożena Baran  
foto: DPS „Barka”

## Zawody biegowe wróciły do Janowa!

Wielu mieszkańców naszego miasta z rozrzewnieniem wspomina organizowane corocznie w latach 1984-1997 zawody biegowe Szlakiem Walk Partyzanckich-Porytowe Wzgórze.

Rozgrywki biegowe propagowały zdrowy tryb życia i promowały nasze miasto, ciągając do Janowa Lubelskiego wielu znakomitych długodystansowców.

Postanowiliśmy więc wrócić do tradycji i

Honorowy patronat nad I Biegiem Partyzantów objął Burmistrz Janowa Lubelskiego Pan Krzysztof Kołty i Starosta Powiatu Pan Jerzy Bielecki. Przygotowanie biegu trwało około dwóch miesięcy. Wielkie zaangażowanie wykazał także nauczyciel WF Pan Wojciech Dębek, który podjął się obowiązków związanych ze stroną techniczną i zabezpieczeniem trasy. Wszystko musiało być dopracowane i dopięte na ostatni guzik.



reaktywować zawody biegowe.

Uznaliśmy, że to właśnie nam, społecznie Liceum noszący imię Bohaterów Porytowego Wzgórza, spoczywa obowiązek pielęgnowania pamięci bohaterów największej bitwy partyzanckiej stoczonej z hitlerowską armią w czerwcu 1944 roku na naszych terenach.

Inicjatorem, pomysłodawcą i główną siłą napędową I Biegu Partyzantów, który odbył się 5 czerwca, była nasza koleżanka, nauczycielka i zapalona biegaczka pani Magdalena Wójtowicz.

Do organizacji biegu chcieli włączyć się inni nauczyciele (C. Nafalski, A. Janacz, B. Hulak, G. Skiba, R. Kapro, G. Mazur, I. Witek, A. Jednac), Samorząd Uczniowski i uczniowie szkoły.

Okazało się, że organizacja takiego przedsięwzięcia to ogromne wyzwanie.

Jeszcze rano w dniu biegu nie wiedzieliśmy, na jak dużej zainteresowanie możemy liczyć.

Jednak z minuty na minutę liczba zgłaszających się rosła, a ostateczna lista biegaczy przerosła nasze oczekiwania. Do przedsięwzięcia udziału w I Biegu Partyzantów zgłosiło się 86 zawodników! Wśród nich 17-tu to mieszkańcy naszego miasta. Krótko po godzinie 10 zawodnicy zostali odwiezieni pod pomnik na Porytowym Wzgórzu, a o 11-tej wszyscy stanęli na linii startu.

Bieg zainauguował Burmistrz Janowa, któremu od początku spodobał się nasz pomysł reaktywowania biegów.

Trasa pierwszego biegu na dystansie 12 km wiodła z Porytowego Wzgórza przez las do mety na rynku Starego Miasta w Janowie Lubelskim. Już 40 minut po rozpoczęciu biegu na mecie pojawił się witany brawami pierwszy zawodnik zmierzony, lecz

szczęśliwy zwycięzca biegu Pan Bogdan Dziuba ze Stalowej Woli. Tuż za nim wbiegali na metę kolejni zawodnicy. O godzinie 13-tej miała miejsce uroczysta dekoracja najlepszych zawodników spośród wszystkich kategorii. Puchary wręczał Dyrektor LO Pani Bożena Witek. Dzięki hojności sponsorów wśród uczestników biegu rozdane zostały nagrody pieniężne i rzeczowe. Wszyscy chwalili profesjonalną organizację i wspaniałą atmosferę zawodów. Słyszano opinie o bardzo przyjaznym nastawieniu służb mundurowych (Policja, Straż Miejska), które zabezpieczając trasę oklaskami, dopingowały zmagających się w upale sportowców. A było naprawdę gorąco – termometry w cieniu pokazywały prawie 30 stopni. Tym właśnie szacunek należy się wszystkim, którzy podjęli się wyzwania wziąć udziału w biegu.

Tak więc I Bieg Partyzantów już za nami. Chcielibyśmy, aby stał się on znów stałym punktem w kalendarzu imprez naszego miasta, zwłaszcza, że bieganie staje się coraz bardziej popularną formą aktywności fizycznej i sposobem na zachowanie zdrowia. Postaramy się kontynuować w kolejnych latach to, co przywróciliśmy w tym roku.

Wszystkim, dzięki którym te zawody mogły się odbyć, serdecznie dziękujemy za okazaną pomoc.

Podziękowania kierujemy do naszych partnerów, a byli nimi:

Miejski Ośrodek Sportu i Rekreacji w Janowie Lubelskim

Nadleśnictwo Janów Lubelski

Medyczne Studium Zawodowe im. Stefanii Wołynki w Janowie Lubelskim

LJA.pl-portal-partner-medialny

Dziękujemy sponsorom: firmom -Midas, Techmar, Przedsiębiorstwu Robot Drogowych sp. z o.o. ze Stalowej Woli, Flis-Budownictwu, bar-pizzerii Capri, Hotelowo-Restauracji „Myliwska”, Apteczce „Zyskaj zdrowie”, Centrum Odnowy Biologicznej Vis-à-Vis, sklepowi internetowemu „Natural Born Runners”.

Dziękujemy wszystkim nauczycielom wychowania fizycznego z naszego Liceum i wszystkim innym osobom, które pomogły nam w przeprowadzeniu I Biegu Partyzantów.

W imieniu organizatorów- Luiza Jonak

Opiekun Samorządu Uczniowskiego w Liceum Ogólnokształcącym im. Bohaterów Porytowego Wzgórza w Janowie Lubelskim

foto: M. Deru

## Unijne absurdy

Czy ludzkość ci grozi kolejny, tymczasem papierowy potop? Patrząc na przepisy unijne, jest to całkiem możliwe, zwłaszcza że całkiem niedawno, po przejrzaniu 85 tys. stron dokumentów okazało się, że nie wszystkie zostały przetłumaczone na 20 języków(!) Wprawdzie unijni burokraci to nie najwyższej klasy poeci i pisarze, ale trzeba przyznać im to, iż są twórcami niezwykle płodnymi, drobiazgowymi, ale i pomysłowymi. Trzeba przeciwieństwo ogromnego natchnienia, aby na temat zakrzywienia bananów napisać kilka stron. Kałdę więc, nawet bez znajomości dyrektywy, że banan to owoc łatwy do upolowania (ze względu na małą ruchliwość), który często bywa wykorzystywany jako narzędzie połączkowe na wszelkiego rodzaju korytarzach i schodach. Ale dopiero unijni urzędnicy uwiadomili, że aby banan był bananem, dawniej jego zakrzywienie musiało wynosić poniżej 27 mm na 14 cm. Tak więc banan z Ameryki Południowej nie był bananem według prawa UE.

A zastanawiałeś się Czytelniku, czy Twoje kalosze na pewno spełniają unijne normy? Jeśli nie, to za stare, kup nowe z dołączoną 24-stronicową instrukcją obsługi. Lepiej wiedzieć na pewno, czy poczwierne gumki są odporne na wstrząsy elektryczne i olej. Z instrukcji dowiesz się także, iż najlepiej przed zakupem przymierzyć bucika (bo nie warto na przykładzie siostr Kopciuszkę stracić palce białe, co miałyby później skutkować lepszym dopasowaniem buta do stopy).

Może to, co piszę, wydaje się całkiem zabawne (zwłaszcza, że nie zawsze dotyczy nas bezpośrednio). Wcale jednak nie są to takie zabawne przepisy dotyczące rozmieszczenia logotypów w artykułach dotyczących inwestycji. Na przykład w przypadku logotypów Programu Infrastruktura i środowisko oraz flagi UE wymaga się, aby biała (górną) gwiazdka była na równi z górną krawędzią flagi UE a gwiazdka dolna (dolną) na równi z dolną krawędzią flagi UE. A co się stanie, jeśli ktoś przez przypadek wydrukuje flagę do góry nogami? Otóż kałdę projekt współfinansowany ze środków unijnych musi być promowany w społeczeństwie. Aby materiał został uznany za materiał promocyjny, musi on zawierać unijne symbole. Może wydaje się to łatwe – zwykłe „kopiuje” i „wkleja”, ale internetowa instrukcja przedstawia całe po kolei wszystkie etapy wklejania, składa się z 8 stron! To za następne wieki ze strat czasu urzędników zajmujących się takimi projektami, który, jak wiemy, mogłoby przeznaczyć na znacznie potrzebniejszą pracę.

Mam nadzieję, że nie będziesz człowiekiem, mogłoby wyrażać swoje niezadowolenie dotyczące absurdu przepisów. Ryby jednak głosu nie mają, a co za tym idzie, biedny limak broni się nie może. O co chodzi? Otóż o to, iż jaki czas temu swojski winniczek stał się rybą słodkowodną!

tekst: Ilona Padala

## Z ŻYCIA PRZEDSZKOLA

2 czerwca 2011r. już po raz drugi w Przedszkolu nr 1 w Janowie Lubelskim odbył się PIKNIK RODZINNY, by podkreślić wagę w tym dniu Mamy, Taty i Dziecka, czyli Rodziny. Celem tej imprezy było stworzenie okazji do wspólnego spędzenia czasu Rodzicom i Dzieciom na terenie Przedszkola, zintegrowanie wszystkich przybyłych podczas wspólnych

kiermasz prac. Rodzice przynieśli przepyszne słodkości, które były sprzedawane wśród przybyłych. Głodni mogli się pożywić kiełbaskami z grilla, przyrządzonymi przez Rodziców: p. Andrzeja Wereskiego i p. Piotra Lenarta, jak też odpocząć w cieniu nielicznych drzew. Przeprowadzono aukcję prac wykonanych

byli: P. Burmistrz Krzysztof Kołty, Wiceburmistrz Czesław Krzysztof i Rodzice p. Teresa Bartoszek. W licytacji bezpośrednio pozyskano 260 zł. Niestety, konkursy i dobrze zapowiadające się zabawy przerwała burza. Skoro pogoda udaremniła nam realizację PIKNIKU po południu, to następnego dnia w czasie pobytu dzieci w przedszkolu została zorganizowana jego kontynuacja. Dzieci pod opieką personelu mogły się na placu przedszkolnym wspaniale bawić przy muzyce, brały udział w konkursach i zabawach ruchowych, cieszyły się nagrodami. Nie było smutnej miny. Ogółem w trakcie PIKNIKU i w ciągu trzech dni po jego zakończeniu pozyskano na modernizację placu zabaw 1875 zł. Tak jak w poprzednim roku pieniądze zostały

wpłacone na konto Rady Rodziców i zostaną wykorzystane w odpowiednim czasie jako dodatek do realizacji projektu UM dotyczącego rewitalizacji miasta, będącego jako samodzielne przedsięwzięcie placówki.

Dziękujemy Dzieciom a przede wszystkim Rodzicom i zaproszonym gościom za udział w PIKNIKU, Hurtowni POLARIS P. Surowiecki za udostępnienie parasoli przeciwsłonecznych, P. Janowi Bielakowi za wypożyczenie grilla, Stowarzyszeniu HUMANUS za wypożyczenie sprzętu nagłośnieniowego, P. Elwirze Rodak za dokumentację fotograficzną, ZPM MATTHIAS Sp. z o.o. w Kolonii Zamek, Piekarni M. Małek, którzy umożliwili nam realizację tej imprezy.

tekst i foto: H.P.



zabawami głównie tak jak w roku ubiegłym – pozyskanie funduszy na modernizację naszego placu zabaw. W tym celu dzieci z pomocą swoich pa przygotowały loterię, występy taneczne, upominki, fanty na loterię,

przez nauczycielki i sympatki Przedszkola P. Stefani Wójcik. Celem aukcji przeprowadziła p. Krystyna Kozak z Rodzicem P. Tomaszem Jaworskim. Zwycięzcy licytacji – piękne obrazy

## Zmiany w przedszkolach

Czesne za pobyt dziecka w przedszkolu dotychczas stanowiło miesięcznie kwotę 8% minimalnej płacy zasadniczej, czyli ok. 111zł. W związku z ustawowymi zmianami o systemie owiaty od 1 września 2011r. piociogodzinny pobyt wychowanków w publicznych przedszkolach na terenie gminy Janów Lubelski realizujących programów wychowania przedszkolnego będzie darmowy. Natomiast kałdę następną godziną spędzoną w placówce będzie odpłatna. Wysoko opłaty wyniesie 0,14% minimalnego wynagrodzenia, czyli 1,94 zł

za godzinę. Dodatkowo uchwała mówi, że koszt całonocnego wyżywienia dziecka (niadanie, obiad, podwieczorek) ustali dyrektor przedszkola w porozumieniu z Burmistrzem Janowa Lubelskiego. Artykuły wykorzystywane do przygotowania posiłków dla jednego dziecka obecnie wynoszą 4zł. Szczegóły, zakres wiadomości opieki czop – wychowawczych i dydaktycznych oraz zasady dokonywania opłat będą określone w umowie zawartej pomiędzy dyrektorem przedszkola, a rodzicami lub opiekunami prawnymi dziecka.

tekst: Red.



## ycie cudem jest

Na zaproszenie Burmistrza Janowa Lubelskiego – Krzysztofa Kołtysia Gryczaki w tym roku zaszczyli swój obecny zabrzaska Fundacja I skiego Centrum Chorób Serca. W dniach 6-7 sierpnia w ramach kampanii TAK DLA TRANSPLANTACJI fundacja będzie promowała min. ide transplantacji ratującej ludzkie życie.

Fundacja i przywiecajce jej hasło TAK DLA TRANSPLANTACJI jednoczy osoby po przeszczepie, stowarzyszenia i wszystkich ludzi o wielkim sercu, którym nie obce są ból i cierpienie.

Jak grom z jasnego nieba spada na Ciebie diagnoza „rak w troby”. S obok Ciebie bliscy i chocia Ci wspieraj jak mog , Ty czujesz, e za zamkni tymi jednymi drzwiami szpitalnego pokoju czeka na Ciebie mier . Nie wiesz, ile jeszcze Ci zostało czasu, jedyna nadzieja dla Ciebie to przeszczep, ale kolejka oczekujących jest bardzo długa, a organów brakuje. Teraz trzeba wygra wy ciz z czasem... Udało si , znalazła si w troba dla Ciebie. O dawcy wiesz jedynie tyle, e zgin ł w dniu, kiedy Ty dostała drugie życie. To cud, e yjesz!

Komu innemu tak si nie poszcz ciło, przegrał wy ciz z czasem, bo nie znalazł si

dawca.

Ka dy z nas mo e by bohaterem jednej i drugiej historii. I chocia problem ten nie dotyka nas, na ten moment bezpo rednio miejmy wiadomo , e przeszczepu serca, szpiku, nerki, czy w troby potrzebuje wielu ludzi.

Mo emy pomóc i my, o czym w sierpniu b d nas przekonywa członkowie fundacji. Ale ju teraz informujemy wszystkie osoby dorosłe, które za ycia wiadomie chc wyrazi ch i potrzeb niesienia pomocy chorym, potrzebuj cym przeszczepów, e mog to uczyni , podpisuj c własnor cznie tzw. o wiadczenie woli. W ten sposób zostanie wyra ona zgoda na pobranie po mierci swoich tkanek i narz dów do przeszczepienia. Wielu z nas nosi ju przy sobie takie o wiadczenia, jednak zdecydowana wi kszo nie wie, e w taki sposób mo e podarowa komu drugie życie. Kampania Tak dla Transplantacji, w któr zostaniemy wł czeni, u wiadomi nam, e przeszczep narz dów nie tylko ratuje życie, ale te pozwala, splacaj c dar drugiego życia normalnie y , y tak, aby osoba od której przyj ł si organ, gdzie tam była zadowolona, e to wła nie my go otrzymali my.

tekst: Bo ena Baran

## Mamy wielki sentyment do Maciejowic

... pewnie to za spraw naszego bohatera narodowego Tadeusza Ko ciuszki. W Maciejowicach k/Warszawy w dniach 4,5 czerwca 2011r, odbyła si osiemnasta edycja Konkursu Kapel i piewaków Ludowych Regionów Nadwi la skich „Powi laki”, w której niemal e co roku bior udział janowscy arty ci ludowi. Powi laki to konkurs najlepszych z najlepszych. Tu przyje d aj piewacy, kapele ludowe, instrumentalni ci maj cy w swoim dorobku artystycznym

niejednokrotnie województwo lubelskie mog poszczyci si wieloma czołowymi nagrodami.

Rok 2011 dla naszych artystów był bardzo udany: pani Janina Chmiel zdobyła „Złote Basy”- I nagrod , pani Zofia Jachim wyró nienie w kategorii solistów piewaków. II nagrod otrzymała „Kapela Stacha z Dzwoli”, pan Zbigniew Butryn II nagrod , a jego syn Krzysztof wyró nienie w kategorii instrumentalistów- to wielki



człowe nagrody na ogólnopolskich festiwalach, Baszty, nagrody im. O. Kolberga i inne. Prezentacje, rywalizacja artystów jest niesamowita, a komisja konkursowa ma wielki dylemat, jak oceni , wybra najlepszych. W Maciejowicach na konkursie najwy sz nagrod od kilku lat s „Złote Basy”, dosy okazała, mosi na statuetka przyznawana” naj, naj, najlepszym”w trzech kategoriach: solistów piewaków, kapel i instrumentalistów. Od 18 lat najsilniejszy i najliczniejszy ekip stanowi arty ci z województwa mazowieckiego, ale Janowiacy reprezentuj cy Ziemi Janowsk i

sukces, gdy „Powi laki” stanowi porównywalny poziom artystyczny jak Ogólnopolskiego Festiwalu Kapel i piewaków Ludowych w Kazimierzu.

Warto nadmienić, e pani Janina Chmiel zdobyła „Złote Basy” ju po raz drugi- jest to dla niej wspaniały prezent z okazji jej 20 - letniej działalno ci artystycznej przypadaj cej wła nie w tym roku.

Maciejowice to niewielkie miasteczko o wspaniałej przeszłości historycznej zwi zanej z Tadeuszem Ko ciuszk , miasteczko, którego mieszka cy s bardzo go cinni, władze miasta i organizatorzy dbaj o bezpiecze stwo i mił atmosfer w czasie imprezy. Na r ce pani Wandy Ksi opolskiej, która zaprosiła Janowiaków po raz pierwszy w 1993r, składamy podzi kowania i yczenia, aby „Powi laki” trwały nadal i doczekały si wielu jubileuszy.

tekst i foto: Lidia Tryka

## U ródeł Sanny

Niebawem wakacje, wielu z nas ju planuje swój urlop, czy chocia by weekendowy wypad. Dla tych, którzy jeszcze nie podj li ostatecznej decyzji, gdzie odpoc i zregenerowa siły, proponujemy niezwykle miejsce, w którym, jak mało gdzie, mo na poczu powiew historii. Mowa tu o dziewi nastowiecznym Dworze położonym w Wierzchowskich II, u ródeł rzeki Sanny na terenie powiatu janowskiego. Obiekt wraz z otaczaj cym go zabytkowym parkiem w 2006 roku trafił w prywatne r ce pa stwa El biety i Dariusza Nizio z Biłgoraja. Po czterech latach przygotowa : remontów,

Ci gn ce si na długo ci 3.5km alejki spacerowe prowadz nad stawy rybne, gdzie mo na złowi ródlanego pstr ga i da do przyrz dzenia nadwornemu kucharzowi. Dwór Sanna dysponuje sal konferencyjn i bankietow , wykwinnt restauracj , foyer idealnym miejscem do spotka w kameralnym gronie i vip roomem – miejscem, gdzie z kolei odnajd si osoby spragnione ciszy i prywatno ci. Uważ przykuwa znajduj ca si w podziemiach Nadworna Winiarnia z bogat ofert winnic z całego wiata oraz bar, oferuj cy wykwinnt piwa niepasteryzowane, pszeniczne i miodowe.



intensywnej współpracy z konserwatorami zabytków i projektantami, dwór stał si luksusowym obiektem i funkcjonuje pod wdzi czn nazw Dwór Sanna. Cała posiadłość ma powierzchnię 35 ha, z czego 6,5ha zajmuje zabytkowy park. Pocztkowo Dwór miał by małym, kameralnym hotelikiem, jednak z upływem czasu, po zapoznaniu si ze specyfiką tutejszej bran y hotelarskiej, zostały poczynione dalsze kroki inwestycyjne, które doprowadziły do jego obecnego kształtu.

Dwór Sanna jest jedynym na Lubelszczy nie hotelem butikowym, posiadaj cym 13 pokoi tematycznych, zaprojektowanych przez wrocławsk pracowni Almi Design. Ka dy z tych pokoi: pokój golfisty, motoryzacyjny, morski, kolonialny, d okeja, francuski czy Biały De Lux posiada oryginalny wystrój i wyposażenie, co podkre la i oddaje jego specyfik .

Oprócz malowniczego położenia oraz designerskich pokoi na klienta czeka tu morze innych atrakcji. Jedn z nich jest poro ni ty starodrzewem zabytkowy park, kryj cy pomniki przyrody, a w ród drzew jak gdyby zagubiony, stary, drewniany krzy wspomina cy powsta ców styczniowych.

Z uwagi na ukształtowanie terenu: liczne wozy i urwiska planowana jest budowa parku linowego, idealnego dla miłośników aktywnego wypoczynku. Najbli sze plany obejmuj równie rozbudow obiektu i zwi ksenie bazy noclegowej do 100 osób, powstanie atrakcji w postaci stadniny koni, czy driving range – strzelnicy golfowej, a w pó niejszym okresie by mo e nawet pola golfowego.

Wraz z powstaniem stadniny koni wła cielece dworu - miłośnicy jazdy konnej, planuj organizowanie kilkudniowych rajdów konnych historyczn tras J. Lelewela- przywódcy Powstania Styczniowego.

W pó niejszym czasie by mo e zostanie odtworzony w dawnym kształcie browar, który niegdy działał na terenie dworu.

Dwór Sanna dostrzega potrzeb wzajemnego uzupełnienia ofert, w tym celu wykazuje ch współpracy, a nie rywalizacji z innymi podmiotami bran y turystycznej działaj cymi na naszym terenie. Czy inni podejm współprac ? Gdyby tak si stało, nasz region z całą pewno ci zyskałby na atrakcyjno ci turystycznej.

tekst: Bo ena Baran  
foto: Maciej Urban

Spredam du y dom jednorodzinny przy ul. Sienkiewicza do natychmiastowego zamieszkania bez wkładu finansowego, na działce 11 arów z budynkiem gospodarczym/gara em. Dom po remoncie wewn trznym, plastikowe okna, nowa łazienka, kuchnia, nowy piec c.o., kominek z wkładem. Z uwagi na wyj tkowo korzystn lokalizacj idealne miejsce do zamieszkania, jak i wszelk działalno gospodarcz . Tel. kontaktowy: 666 456 282

## Wybierz życie - Pierwszy Krok

W roku szkolnym 2010/11 w powiecie janowskim został wdro ony i zrealizowany program edukacyjny "Wybierz życie - Pierwszy krok". Program po wi cony profilaktyce raka szyjki macicy był skierowany do uczniów klas pierwszych szkół ponadgimnazjalnych. Zwracał uwag na odpowiedzialne zachowania, potrzeb rozmów z bliskimi osobami na tematy zwi zane ze zdrowiem oraz konieczno regularnych bada profilaktycznych.

W Polsce, co do cz sto ci wyst powania, rak szyjki macicy jest drugim po raku piersi nowotworem zło liwym u kobiet. Pod wzgl dem statystyk zachorowalno ci i

umieralno ci na raka szyjki macicy Polska zajmuje czołowe miejsce w ród krajów Unii Europejskiej. Co roku na raka szyjki macicy zapada w Polsce ponad 3.600 kobiet, połowa z nich umiera - jest to jeden z najwy szych wska ników w Europie. Oznacza to, e z dziesi ciu Polek, u których codziennie wykrywa si ten nowotwór, pi umiera.

Głównym powodem rozwoju nowotworu jest wirus brodawczaka ludzkiego (HPV). Wirus przekazywany jest w czasie stosunku seksualnego, a czasami nawet w wyniku intymnego kontaktu skóry narz dów płciowych partnerów. Zatem ryzyko

zaka enia wirusem HPV dotyczy ka dej aktywnej seksualnie kobiety. WHO przypomina, e typy wirusa HPV 16 i 18 s odpowiedzialne za 70% przypadków raka szyjki macicy. Infekcje HPV odpowiedzialne s równie za cz nowotworów pochwy, sromu, odbytu, pr cia.

Skutecznym sposobem uchronienia si przed zachorowaniem na raka szyjki macicy s regularnie przeprowadzane badania ginekologiczne połączone z pobraniem wymazu cytologicznego z szyjki macicy. Im wcze niej choroba zostanie rozpoznana, tym wi ksza jest szansa skutecznego jej

wyleczenia.

Program edukacyjny, który wpaja młodzie y zachowania prozdrowotne ma szansę zmieni w przyszłości ci zastraszaj ce statystyki. Dzi ki programowi mamy szans nauczy młodych ludzi odpowiedzialno ci za swoje zdrowie, a tak e dotrze z tym tematem do ich rodziców. Wielk wdzi czno nale y wi c wyrazi wszystkim szkolnym realizatorom programu za ich zaangażowanie i wkład w cenn inicjatyw edukacji prozdrowotnej młodzie y.

Prac. OZiPZ

Powiatowa Stacja Sanitarno-Epidemiologiczna w Janowie Lubelskim



# Sukcesy plastyczne dzieci równie nasz rado ci



Czas wolny mog dzieci sp dza przyjemnie i efektywnie. Nasi uzdolnieni uczniowie po roku pracy szkolnej 2010/11 zbieraj owoce. Oto efekty Konkursów plastycznych w roku szkolnym 2010/11. I tak uczennice – Łukasz Inga kl.5 d i Niedziałek Paulina kl.4 d otrzymały nagrod w Mi dzynarodowym Konkursie pt „Razem – pomoc dzieciom niepełnosprawnym”. Uczestnikami konkursu były tak e dzieci z Ukrainy ,Wielkiej Brytanii itp.

Cieszy nas te zakwalifikowanie si Rosi skiej Julii kl.4c do etapu wojewódzkiego Konkursu „Powód , po ar, dniem czy noc – strą przychodzi ci z pomoc ”. Ponadto nagrod w Ogólnopolskim Konkursie pl „Fascynuj ce dzieła natury ” Akademii Sztuk Pi knych zdobyła Flis Aleksandra kl.4a a wyróż nienia otrzymały: Hulak Ola kl.4f, wiek Basia kl.4c, P k Paulinka kl.5f, Augustynek Marcin. kl.5d, Małek Wiktoria kl 5f ,Pachuta Krzysztof kl 5f, Bartyzel Beatka kl 5b,Flis Magda kl 5c,Wieczorek

Jakub kl 4a. Moskal Michał kl.4a otrzymał nagrod rzeczow , a jego praca była opublikowana w czasopi mie ogólnopolskim Tele –Tydzie . Gratulujemy. Teraz czekamy na kolejne sukcesy w konkursach jeszcze nierozstrzygni tych i zach camy inne dzieci, by wiczyły i zdobywały nagrody w przyszłym roku szkolnym, w czym pomog zaj cia koła plastycznego.

tekst: S. Wójcik

## OGÓLNOPOLSKIE SPOTKANIA GARNCARSKIE WARSZTATY W ŁĄŻKU GARNCARSKIM 7-9 lipca 2011 r.

Pod honorowym patronatem Ministerstwa Kultury i Dziedzictwa Narodowego



7-9 lipca godz 10.00 - 17.00 - warsztaty w pracowni Adama Zelazko Łązek Garncarski 27  
8 lipca godz 19.00 - Tradycja i współczesność - dyskusja z garncarzami o garncarstwie. Restauracja Myśliwska Janów Lubelski ul. J. Zamojskiego 88  
Udział w Ogólnopolskich Spotkaniach Garncarskich jest bezpłatny

Organizator:  
Muzeum Regionalne w Janowie Lubelskim  
kontakt: tel. 15 872 46 73, e-mail: muzeumjanow@poczta.onet.pl  
www.espmuzeum.pl

Dofinansowane ze środków Ministra Kultury i Dziedzictwa Narodowego



## Wojewódzki Koncert Laureatów XXX Małego Konkursu Recytatorskiego



Dnia 8 czerwca 2011 r. trzy uczennice kl. II d Karolina Grabo , Aleksandra Małek i Wiktoria Stolarek reprezentowały Publiczn Szkoł Podstawow z Oddziałami Integracyjnymi w Janowie Lubelskim, w Wojewódzkim Koncercie Laureatów XXX Małego Konkursu Recytatorskiego, który odbył si w Wojewódzkim O rodku Kultury w Lublinie. W tym roku do rywalizacji przyst piło 48 uczniów klas I – III reprezentuj cych powiaty: Biała Podlaska, Biłgoraj, Janów Lubelski, Parczew, Radzy Podlaski, Ryki, Tomaszów Lubelski, Hrubieszów, Kra nik, Włodawa, Chełm, Krasnystaw, Lubartów, Lublin, Ł czna, Łuków, Opole Lubelskie, Puławy, widnik, Zamo . Laureaci turniejów powiatowych wykonali jeden tekst wskazany przez jury eliminacji powiatowych. Wszyscy uczestnicy reprezentowali bardzo wysoki poziom i zostali nagrodzeni dyplomami. Jury Wojewódzkiego Koncertu Laureatów wyłoniło jednak 5 zwyci zców konkursu, a w ród nich znalazła si równie uczennica naszej szkoły Karolina Grabo , która zaprezentowała wiersz Doroty Gellner pt. „Brat”. Ocenie podlegał przede wszystkim wła ciwy dobór repertuaru (jego warto artystyczna, oryginalno i dostosowanie do mo liwo ci wykonawczych recytatora), poprawno dykcyjna, interpretacja utworów i ogólny wyraz artystyczny. Bardzo cieszymy si z sukcesu Karoliny i gratulujemy jej zwyci stwa w tym konkursie.

tekst i foto: Dyrekcja Szkoły i wych. I. Lasek

Komendant Główny Policji obj ł patronatem honorowym tegorocz n kampani Fundacji ITAKA – Centrum Poszukiwa Ludzi Zaginionych p.n. „Nie uciekaj!”. Kampania ma na celu ograniczenie liczby wakacyjnych ucieczek z domu. W ramach prowadzonych działa Fundacja pragnie wskaza nastolatkom rozwi zania alternatywne dla ucieczek, za rodziców i opiekunów edukowa w zakresie sposobów radzenia sobie z dorastaj cymi dzie mi. Ponadto funkcjonuje telefon fundacji ITAKA w sprawie zaginionego nastolatka i dziecka 116-000. Wi cej informacji mo na uzyska na stronie [www.zaginieni.pl](http://www.zaginieni.pl)

Cennik reklam i ogłosze :  
- cała strona - 480 zł;  
- 1/2 strony - 240 zł;  
- 1/4 strony - 120 zł;  
- 1/8 strony - 60 zł;  
- 1/16 strony - 30 zł;  
- ogłoszenia drobne bezpłatnie.  
Do cen reklam i ogłosze prosimy doliczy 23% VAT

Redakcja nie odpowiada za tre reklam, ogłosze . Anonimów nie publikujemy. Materiałów nie zamówionych nie zwracamy. Zastrzegamy sobie prawo skracania i adjustacji tekstów oraz zmiany ich tytułów.

Adres redakcji: Urz d Miejski,  
ul. ks. Skorupki (Pływania Otylia),  
tel: (015)87-25-108  
<http://www.janowlubelski.pl>  
e-mail: gazetajanowska@janowlubelski.pl



Numer redagowany przez zespół:  
Red. nac.: Jan Machulak,  
Red. Bo ena Baran, Karolina Padala,  
Maciej Urban  
Skład: Karolina Padala  
Korekta: Maria Molicka,  
Wydawcy: Urz d Miejski,  
Druk: Echo Media w Tarnobrzegu,  
Fot, Rys: Archiwum, Internet.

# Krótką historią zalewu we wspomnieniach Ryszarda Bownika

W roku 1963 na polecenie władz polityczno-gospodarczych Powiatu Janowskiego opracowano dokumentację techniczną, celem której było zmeliorowanie doliny rzeki Białka pod nazwą „Wyrzanka” o powierzchni 130 ha. Melioracja miała spowodować zwiększenie plonów i k pastwisk i gruntów ornych oraz likwidację nieużytków, na których miał powstać



staw o powierzchni 22ha. Dokumentacja została wykonana przez pracowników Rejonowego Kierownictwa Robót Wodno-Melioracyjnych w Janowie Lubelskim pod kierownictwem Pana in. Jana Pietrzaka. Staw zaprojektowano na terenach przejętych przez państwo-35%, wspólnoty miejskiej-25%, własnoindywidualna-40%. Projekt przewidywał pobór wody z rzeki Białka poprzez piętrzenie jej jarem o nazwie konstrukcyjnej „Kozłowy”, rowem biegnącym powyżej stadionu do doprowadzalnika. Zaprojektowana inwestycja została zrealizowana w roku 1964 przez Rejonowe Kierownictwo Robót Wodno-Melioracyjnych w Janowie Lubelskim.

W roku 1968 z inicjatywy władz Powiatu Janowskiego zdecydowano wykonać rozbudowę zalewu. Projekt uzyskał akceptację P.N.N. Referat Gospodarki Wodnej i Ochrony



Powietrza w Janowie Lubelskim. Inwestorem był Powiatowy Inspektorat Wodnych Melioracji w Janowie Lubelskim, wykonawcą Rejonowe Przedsiębiorstwo Melioracyjne w Janowie Lubelskim. Po modernizacji zalewu, która została wykonana od kwietnia do grudnia 1969 roku, uzyskano powierzchnię zbiornika 32,5ha, za lustro wody wyniosło 29,5ha. W czasach zbiornika znalazła się wyspa o powierzchni 2,5 ha, na której znajdował się Ośrodek Szkoleniowo Wychowawczy i Osiedle Z.M.W. W roku 1972 w miesiącach marzec-sierpień na zlecenie Powiatowego Inspektoratu Wodnych Melioracji w Janowie Lubelskim dokonano pogłębienia zalewu. Wówczas uformowano dwie wyspy „Harcerska” - 4700 m<sup>2</sup> i „Łab dzia” - 300 m<sup>2</sup>.

W roku 1987 w czynnym społecznym dokonano wydzielania części zbiornika poprzez usypanie nowej grobli biegnącej od strony wyspy do parkingu. Powstało kielasko o powierzchni 1,8ha z oddzielnym jego zasilaniem wodnym, lecz

bez możliwości oddzielnego spuszczenia wody. Ponadto dokonano remontów ubytków ziemnych grobli i urządzeń hydrotechnicznych. Dzięki konstruktywnemu zarządzeniu Gminy i Miastem Janowa Lubelskiego przez Pana Burmistrza Krzysztofa Kołtyś w 2005 roku rozpoczęto realizację zadania inwestycyjnego pod nazwą „Rozwój przedsiębiorstwa w

Janowie Lubelskim”. Jedną z części składowych tego przedsięwzięcia była „Modernizacja zbiornika Zalewu”. Po spuszczeniu wody cała robota została wykonana przed sezonem turystycznym w 2005 roku przez Przedsiębiorstwo Budowlano-Usługowe „EKOMEL” Sp. z o.o. w Janowie Lubelskim, które to wchodziło w konsorcjum z Przedsiębiorstwem PEKUM Rzeszów i ENERGOPOL Lublin S.A. W ramach modernizacji oczyszczono zbiornik główny i kielasko z namulów - 80000 m<sup>2</sup>, wypiaszkowano dno zbiornika głównego i kielasko - 4 ha, usunęto krzaki i drzewa na groblach i rowach, podwyższono i poszerzono groble - 1400 m, odnowiono rowy - 4500m, wyremontowano młochy przelewowe i luz spustowy, odmulono doprowadzalnik na całej długości i częściowo wyremontowano

(płytki) - 2426m, wykonano rurociągi odprowadzające z kielasko z rur polietylenowych o średnicy 500 mm - 305m, zlikwidowano istniejące molo, wykonano nowe molo - 346m<sup>2</sup>, usypano trzeci wypió na zbiorniku głównym.

Wykonanie rurociągu odprowadzającego wodę z kielasko zapewnia opróżnianie go bez spuszczenia wody ze zbiornika głównego, co bardzo ułatwia jego sezonową konserwację. Rurociąg ten przebiega pod dnem zbiornika głównego i pod groblą przy luzie. Należy przypomnieć, że wykonanie rurociągu miało polegać na rozkopaniu grobli czołowej i jego tam umieszczeniu. Z obawy przed rozmyciem nowo uformowanej grobli, która istnieje od ponad 40 lat wykonawca - Spółka EKOMEL zaproponowała nowatorskie rozwiązanie techniczne polegające na wywierceniu otworu pod groblą na długość 36 m i wcignięciu rury polietylenowej o średnicy 500 mm. Inwestor zaakceptował zmiany. Rurociąg został

wykonany bez naruszenia nasypu grobli. Nowa metoda sprawdziła się i do chwili obecnej funkcjonuje bez zagrożenia awarią. Pan Burmistrz Krzysztof Kołtyś wyznaczył nowe zadanie dla Janowa Lubelskiego i dzięki „przebiegłoci” inwestycyjnej uruchomił nowe zadanie pn. „Park Rekreacji i Edukacji ZOOM NATURY w Janowie Lubelskim”, którego realizacja rozpoczęła się w 2011 roku. Częścią składową tego przedsięwzięcia jest rozbudowa istniejącego kielasko. Generalnym wykonawcą jest firma z Krakowa KRAK INVEST S.A., która zleciła rozbudowę kielasko Zakładowi Budowlanemu „WODMEL” Janów Lubelski. Ze względu na sezon turystyczny przyjęto dwa etapy wykonania robót, do końca maja 70%, pozostała część prac po wakacjach. W ramach rozbudowy wykonane będą następujące prace: roboty karczunkowe drzew i krzaków, wykop nowego kielasko o powierzchni 1,53 ha - 34000 m<sup>2</sup> z odwiezieniem urobku na nowy hipodrom, rozebranie nawierzchni parkingu - 1000m<sup>2</sup>, ułożenie doprowadzalnika w rurach elbetonowych o średnicy 100 cm-125 m, ułożenie doprowadzalnika z elementów elbetonowych w kształcie litery U na długość 250m, wykonanie nowego przepustu do napełniania kielasko wodę z doprowadzalnika, ułożenie folii polipropylenowej na dnie istniejącego kielasko przy wyspie w celu przykrycia podłoża torfowego - 3500m<sup>2</sup>, wykonanie

korekty linii brzegowej przy wyspie, zapiaszczenie dna starego kielasko, umocnienie dna przy młochu spustowym, wykonanie na terenie hipodromu przepustu o średnicy 100 cm długości 20m, umocnienie płytkami dna rowu na hipodromie-190m, umocnienie dna rowu istniejącego cegą faszyn 20m-100m, wykonanie drenowania odwadniającego cegą hipodrom 965m, zagospodarowanie nasionami traw terenu hipodromu - 2ha.

W aktualnie realizowanym zadaniu wykonano studnie głębinowe w celu uzupełnienia wody w kielasko. Przewiduje się, że w czasie użytkowania kielasko, przy zasilaniu wodę z doprowadzalnika plus wodę ze studni głębinowej, w kielasko woda wymieni się w okresie maj-wrzesień 4 razy. Czas opróżniania kielasko - 6 dób. Zbiornik główny i kielasko od roku 1969 napełniane są tylko wodę doprowadzoną ze ródki „Stoki”. Potrzebna ilość wody w ciągu jednego roku, uwzględniając woskanie, parowanie, przesłonięcie przez groble i dno doprowadzalnika dla zbiornika i kielasko, wynosi 1300000m<sup>3</sup>. Woda dostarczana doprowadzalnikiem w ilości 5700m<sup>3</sup>/dobę zapewnia utrzymanie wymaganego napełnienia zbiornika i kielasko. Taka jest w najbliższym skrócie geneza „Zalewu” w Janowie Lubelskim, zalewu, a nie jeziora jak informują tablice reklamowe przed wjazdem do miasta.

Historię wspominał Ryszard Bownik

## Strażackie zmagania



Strażacy, aby utrzymać dobrą formę, nieustannie muszą wyciszyć, najlepiej podczas sportowej rywalizacji. 19 czerwca br. w Ujściu wszystkie jednostki OSP z terenu naszej gminy wzięły udział w zawodach ochotniczych straży poarnych, zorganizowanych przez Komendę Powiatowej Państwowej Straży Pożarnej w Janowie Lubelskim. Nad prawidłowym przebiegiem zawodów czuwał Pan

Grzegorz Kwiecie - Komendant Gminny ZOSPRP w Janowie Lubelskim. Wszyscy zawodnicy, nie zważając na deszcz i niepogodę, dzielnie walczyli o najwyższe noty. Nagrody odebrali dowódcy drużyn: I miejsce - Stanisław Mucha OSP Biała II miejsce - Wojciech Spryszak OSP Ujście III miejsce - Sławomir Skrzypek ZOSP KOMAS

foto: P. Kusz, tekst: Red



# Pierwsze uczniowskie do wiadzenia drog do wiedzy

W dniu 13.06.2011r. w Publicznej Szkole Podst. z Oddz. Integr. w Janowie Lubelskim odbył się pokaz efektów pracy uczniów klasy I b, uczestniczących w zajęciach III etapu Projektu, współfinansowanego przez Uni Europejską w ramach Europejskiego Funduszu Społecznego i budżetu państwa pod nazwą „Pierwsze uczniowskie do wiadzenia drog do wiedzy”. Na pokaz przybyli licznie zaproszeni goście: dyrektor szkoły p. Krystyna

otrzymały dyplomy i myszki Palcynki. Projekt realizowany był od 1 listopada 2010r. do 20 czerwca 2011r. w ramach zajęć pozalekcyjnych w wymiarze 50 godzin. W oparciu o główne założenie projektu „Ka de dziecko jest zdolne” uczniowie uczestniczący w zajęciach mieli możliwość rozwijania swoich zdolności indywidualnych. Bardzo pomocne w tym były ciekawe, różnorodne pomoce



wiek. p. Alina Wińcka – koordynator wojewódzki Projektu z Lublina, rodzice uczniów, dziadkowie oraz zaproszeni nauczyciele. W ramach pokazu przedstawione zostały zebrane wyniki diagnozy początkowej i końcowej w ujęciu ogólnym, a także grupy o różnych profilach inteligencji oraz zadania realizowane podczas zajęć pozalekcyjnych. Zebrani zostali również zapoznani z efektami Projektu w kontekście założonych celów. Podczas prezentacji multimedialnej zaproszeni goście mieli okazję zobaczyć zdjęcia z najciekawszych zajęć. Następnie uczniowie zaprezentowali przedstawienie pt. „Nasz dziecięcy świat”, które przeplatane było piosenkami i tańcami w wykonaniu dzieci, a także zorganizowana została wystawa prac plastycznych wykonanych przez dzieci w czasie realizacji Projektu. Wszystkie dzieci na pamięć uczestniczą w projekcie edukacyjnym

dydaktyczne, które otrzymała szkoła w ramach Projektu. Praca w organizowanych ośrodkach dawała uczniom możliwość działania we wszystkich dziedzinach aktywności prowadzących do rozwijania kompetencji kluczowych, a szczególnie: językowej, matematyczno-przyrodniczej, artystycznej, ruchowej, komunikacyjno-informacyjnej oraz społecznej. W znacznym stopniu realizacja Projektu przyczyniła się do poszerzenia wiedzy uczniów na temat otaczającego świata. Bogata działalność plastyczna pomagała dzieciom w rozumieniu własnych potrzeb i pobudzała ich wyobraźnię. Widoczne były pozytywne zmiany u dzieci w sferze interakcji i intrapersonalnej. Dzięki ciekawym pomocom i pracy w ośrodkach zainteresowana nauka stała się przyjemną zabawą.



Projekt współfinansowany przez Uni Europejską w ramach Europejskiego Funduszu Społecznego

# Bezpieczeństwo podczas wakacji

Wakacje to czas odpoczynku od zajęć szkolnych. W czasie ich trwania korzystamy z różnych form wypoczynku na terenie całego kraju. Jest to także okres wyjazdów na urlopy. Wiadomo, że wraz z wzrostem natężenia ruchu pojazdów na drogach zwłaszcza w rejonach miejscowości wypoczynkowych. Szczególnie jego nasilenie ma na zaoberwować w czasie weekendów, zmiany turnusów kolonijnych i urlopowych. Od początku wakacji janowscy policjanci prowadzą akcję "Bezpieczne wakacje". Jej głównym celem jest zapewnienie dzieciom i młodzieży spokojnego i bezpiecznego wypoczynku. Policjanci zwracają szczególną uwagę na wszelkie placówki organizujące wypocznik dla dzieci. Sprawdzane są zabezpieczenia na kąpieliskach i basenach. Kontrolowane są również place zabaw, podwórka, dzikie biwaki oraz wszelkie te miejsca, w których dzieci i młodzież mogą mieć kontakt z alkoholem lub z narkotykami. Pamiętajmy:

korzystajmy tylko ze strzeżonych kąpielisk, pod żadnym pozorem nie pozostawiamy dzieci bez opieki - nie powinny wchodzić do wody same, nie należy wchodzić do wody po alkoholu, skakać do niej przed zbadaniem dna. Jeśli zamierzamy spać w namiocie wybieramy na miejsce biwaków tylko te pola namiotowe, które mają swojego właściciela lub administratora, unikajmy tzw. dzikich pól. W czasie zwiedzania zatłoczonych miejsc lepiej mieć przy sobie tylko niezbędną ilość pieniędzy. Nie wieszajmy na pasku telefonu, czy aparatu fotograficznego - może stać się łatwym łupem dla złodzieja. W czasie pobytu w domkach letniskowych nie należy pozostawiać otwartych lub uchylonych okien, gdy w domku pozostały wartościowe przedmioty. Pamiętajmy o tych ostrzeżeniach i uczulmy na nie nasze dzieci. Bądźmy ostrożni i rozsądni.

tekst: KPP w Janowie Lubelskim

# Kup bilet PKS przez internet



PKS Zamość prowadzi sprzedaż biletów w internecie za pośrednictwem serwisu [www.e-podroznik.pl](http://www.e-podroznik.pl). W portalu można kupić bilety autobusowe na kursy realizowane przez wielu innych przewoźników. Aby sprawdzić, czy na dany kurs można kupić bilet online, najlepiej wejść na stronę serwisu [e-podroznik.pl](http://e-podroznik.pl) i wyszukać dane połączenie. Jeśli pojawia się

ikonka „kup bilet”, można rezerwować bilet. Sam proces zakupu jest prosty: pasażer podaje dane zakupowe – między innymi ilość osób oraz typ ulgi z jakiej chce skorzystać (np. ulga studencka). Następnie dokonuje płatności jak w każdym innym sklepie internetowym i otrzymuje bilet – w formie SMS'a lub drogą e-mailową do samodzielnego wydrukowania. Bilet (w postaci SMS'a lub wydruku) podróżnik pokazuje kierowcy wsiadając do autobusu. Bilet kupiony online jest równoznaczny z rezerwacją miejsca siedzącego. Jest to wygodne na obleganych trasach lub w okresie wzmożonego ruchu np. w czasie wakacji itp. Pasażer kupuje bilet z wyprzedzeniem i unika konieczności stania w kolejce do kasy czy do autobusu, gdy za okazaniem biletu przysługują mu pierwsze miejsca. Dodatkowe informacje o serwisie [e-podroznik.pl](http://e-podroznik.pl) [katarzyna.soroczynska@e-podroznik.pl](mailto:katarzyna.soroczynska@e-podroznik.pl) [www.e-podroznik.pl/public/forMedia.do](http://www.e-podroznik.pl/public/forMedia.do) tel: 694 429 960 Info: [INVENTORS.PL.S.C.](http://INVENTORS.PL.S.C.)

# w. Cecylia z kościoła w Janowie Lubelskim

w. Cecylia żyła na przełomie II i III wieku. Jest patronką muzyki kościelnej, jednak to, co uznano za opiekunkę tej dziedziny sztuki, wynika z błędnego tłumaczenia treści antyfonów pochodzących z VIII wieku, a nie z jej życiorysu.



W sztuce w. Cecylia ukazywana jest najczęściej jako młoda dziewczyna grająca na różnych

instrumentach, zwykle jednak siedzi przy organach, które najlepiej identyfikowane są z muzyką kościelną. Obraz z ołtarza bocznego znajdującego się w kościele w Janowie Lubelskim przedstawia wizerunek w towarzystwie w. Waleriana. Ukazana scena jest odwołaniem do historii, która prawdopodobnie kiedyś się wydarzyła. Według jednego z najpopularniejszych wariantów w tych autorstwa Jakuba de Voragine, w czasie nocy po łubnej Cecylia powiedziała Walerianowi o tym, że towarzyszy im Anioł Stróż, ale będzie go mógł zobaczyć dopiero wtedy, gdy się ochrzci. Posłuchawszy tych słów, Walerian przyjął chrzest, a kiedy wrócił do domu, ujrzał obok Cecylii anioła, który trzymał dwa wieńce: jeden z lilii, a drugi z róży. Ta właśnie scena jest ukazana na ołtarzu janowskim. Jak podaje „Złota legenda” Jakuba de Voragine, splecione kwiaty miałyby widoczne tylko przez Cecylię i Waleriana jako znak zachowywania przez nich czystości (białe) i zapowiedź późniejszego męczeństwa (czerwone). Takie przedstawienia w. Cecylii i w. Waleriana były szczególnie popularne w okresie renesansu, m.in. na prawym skrzydle odlanych w brąz drzwiach z kościoła Monte Sant'Angelo. Scena z kościoła w Janowie Lubelskim jest najbardziej znanym obrazem o tej tematyce w Polsce.

tekst: Anna Jajnicza  
foto: internet

CENNIK						
opłat za wejście na Kryte Pływalni „Otylia” Miejskiego Ośrodka Sportu i Rekreacji w Janowie Lubelskim						
obowiązuje od dnia 1 lipca 2011 roku do odwołania.						
Do godziny 14.00 na Krytej Pływalni „Otylia” w cenie biletu udośćpnione są: basen sportowy, brodzik dla dzieci, basen rekreacyjny bez atrakcji.						
Od godziny 14.00 do godz. 18.00 na Krytej Pływalni „Otylia” w cenie biletu udośćpnione są: basen sportowy, brodzik dla dzieci, basen rekreacyjny z atrakcjami, zjeżdżalnia, jacuzzi.						
Od godziny 18.00 do godz. 22.00 na Krytej Pływalni „Otylia” w cenie biletu udośćpnione są następujące atrakcje: basen sportowy, brodzik dla dzieci, basen rekreacyjny z atrakcjami, zjeżdżalnia, jacuzzi, sauna.						
W soboty, niedziele i święta na Krytej Pływalni „Otylia” od godziny 8.00 do godz. 22.00 w cenie biletu udośćpnione są wszystkie atrakcje.						
Dla posiadaczy kartonów złotych i srebrnych jest dodatkowo uruchamiana sauna w każdy wtorek i piątek od godz. 6.00 do godz. 7.00.						
BILETY WSTĘPU:						
Lp.	Dzień tygodnia	Godziny	Bilet normalny 1 godzina w zł	Bilet ulgowy 1 godzina w zł	Dopłata za każde rozpoczęte 5 minut	
					Normalny	Ulgowy
01.	Poniedziałek - niedziela	06 <sup>00</sup> – 14 <sup>00</sup>	6,00	4,80	0,50	0,40
02.		14 <sup>00</sup> – 18 <sup>00</sup>	8,50	6,80	0,71	0,57
03.		18 <sup>00</sup> – 22 <sup>00</sup>	11,00	8,80	0,92	0,73

WEJŚCIE BEZLIMITOWE - bilet w cenie 20 zł uprawnia do jednorazowego korzystania z pływalni bez limitu czasowego. KARNET NA 1 MIESIĄC - karnet na „okaziciela” w cenie 35 zł uprawnia do wykorzystania 5 godzin zegarowych na pływalni przez okres 1 miesiąca, bez możliwości przedłużenia jego wartości.

## WARSZTATY TANECZNE

**Czy można nauczyć się tańczyć w tygodniu?** Zapewne tak, ale musimy się o tym przekonać dopiero wtedy, gdy weźmiemy udział w warsztatach tanecznych organizowanych przez Janowski Ośrodek Kultury. Pierwsze warsztaty – nauki **salsy**, będzie prowadzić para instruktorów tańca sportowego – Paweł i Daria Skakowska. Zajęcia będą prowadzone codziennie w dniach od 11 do 17 lipca w godzinach: 16.30 – 18.00 – dzieci, 18.00 – 19.30 – młodzież, 19.30 – 21.00 – dorośli. Drugie warsztaty – **taniec towarzyski**, poprowadzi w dniach od 22 do 28 sierpnia instruktor tańca towarzyskiego – Łukasz Kurzyński. Koszt tygodniowego warsztatu wynosi 30 zł od osoby. Zapisy osób chcących do nauki tańca przyjmujemy w JOK-u.

tekst i foto: JOK



# Ogólnopolskie „Regionalne Targi Aktywnych Form Pomocy” - kolejne, du e wyró nienie „Humanusa”

„B d zmian , któr pragniesz ujrze w wiecie...”  
Mahatma Gandhi

W dniach 16-17 czerwca biego roku w urokliwej i niezwykle malowniczej miejscowości Tarnowo (woj. zachodniopomorskie) odbyły si po raz drugi targi aktywnych form pomocy. Targi organizowane przez: Wojewódzki Urz d Pracy w Szczecinie, Regionalny O rodek Polityki Społecznej w Szczecinie oraz Stowarzyszenie „Wspólistnienie” w Resku – Centrum

samorz dów, organizacji pozarz dowych i ich partnerów. Spotkanie miało równie celu wzmocnienie przekonania o warto ci idei polityki społecznej i gospodarki społecznej – poprzez partnerskie działania sektorów: pozarz dowego, publicznego, sektora nauki i sektora prywatnego w tym obszarze. Uczestnicy mieli mo liwo zaprezentowania dobrych praktyk dzi ki



Regionalne Targi Aktywnych Form Pomocy - Łobez 16-17 czerwca 2011r.

Integracji Społecznej „Od Nowa” w Łobzie odbyły si w ramach Programu „Aktywne Formy Przeciwdziałania Wykluczeniu Społecznemu” – edycja 2011 r., ogłoszonego i dofinansowanego przez Ministerstwo Pracy i Polityki Społecznej. Celem targów było promowanie inicjatyw szeroko rozumianej ekonomii społecznej w Polsce. W spotkaniu udział wzię li przedstawiciele rz du – Pan Bartosz Artukowicz - Sekretarz Stanu w Kancelarii Prezesa Rady Ministrów, parlamentarzy ci - Pani Poseł Magdalena Kochan, Pani Krystyna Wyrwicka - Dyrektor Departamentu Pomocy i Integracji Społecznej w MPIPS, Marszałek Województwa Zachodniopomorskiego Olgierd Geblewicz, przedstawiciele władz lokalnych oraz naukowych jak równie organizacje pozarz dowe z całego kraju wytypowane przez władze 16 województw.

Janowskie Stowarzyszenie Niesienia Pomocy Humanus wyst piło na Targach w podwójnej roli. Było ich go ciem honorowym jako organizator i pomysłodawca pierwszych Targów, które odbyły si w pa dzierniku ubiegłego roku w Nadrzeczcu-koło Biłgoraja, a tak e jako wzorcowa organizacja pozarz dowa województwa lubelskiego, zostało wytypowana przez Lubelski Urz d Wojewódzki w Lublinie – Wydział Polityki Społecznej, po konsultacjach z Regionalnym O rodkiem Polityki Społecznej Urz du Marszałkowskiego i Wojewódzkim Urz dem Pracy do reprezentowania Lubelszczyzny i zaprezentowania swojej „dobrej praktyki” podczas Targów.

W czasie Targów prezentowano efektywne działania, idee oraz wdra ane do wiadczenia

prezentacjom multimedialnym oraz stoiskom targowym.

W drugim dniu uczestnicy mieli mo liwo udziału w panelach dyskusyjnych podsumowuj cych spotkanie, którym przewodzili naukowcy: prof. dr hab. Mirosław Grewi ski reprezentuj cy Polskie Towarzystwo Polityki Społecznej w Warszawie, dr Marian Idziak - Prezes Koszalskiego Towarzystwa Społeczno – Kulturalnego oraz dr Włodzimierz Puzyra – z Wy szej Szkoły Administracji Publicznej w Szczecinie. Dzi ki temu przedstawiciele organizacji mogli si przyjrze , z jakimi trudno ciami na co dzie zmagaj si pracownicy innych instytucji i organizacji pozarz dowych działaj cy w szeroko rozumianym sektorze ekonomii społecznej. Wspaniała organizacja gospodarzy - pracowników CIS-u w Łobzie, cudowna atmosfera w ród uczestników sprawiła, e te dwa dni pozwoliły na wymian do wiadcze , zawi zanie przyja ni oraz wypoczynek dzi ki ciekawym pomysłom gospodarzy. Uczestnicy podziwiali wyst p młodzie owego zespołu, mieli okazj obejrze spektakl teatralny w wykonaniu osób upo ledzonych intelektualnie z Bielskiego Stowarzyszenia Artystycznego „Teatr Grodzki” w Bielsku-Białej.

Spo ród uczestników wylosowana została osoba, która otrzymała nagrod w postaci czterodniowego pobytu w dworku Prawdzic w Niechorzu. Wylosowano równie uczestników targów, którzy otrzymali bilet na przelot balonem.

Koordinator KIS w Janowie Lubelskim  
JSNP HUMANUS

# „Polska Przestrze Opuszczona”

Wszystkich sympatyków fotografii zapraszam na wystaw Mirosława Hobory pt. „Polska Przestrze Opuszczona”, która otwarta została 1. 07.2011 r. w Janowskim O rodku Kultury. Zdj cia mo na b dzie ogl da przez nast pne trzy tygodnie, do czego serdecznie namawiam. Dlaczego? S to prace nietypowe, jakich chyba jeszcze w Janowie nie mo na było ogl da . Nie zobaczymy na nich banalnych, ładnych widoczków zachodów słoń ca, licznych

1988 roku. Obecnie studiu i mieszkam w Rzeszowie.\* Od niedawna jestem członkiem Rzeszowskiego Towarzystwa Fotograficznego. Zainteresowanie fotografi przyszło samo z siebie po uko czeniu liceum muszy skiiego w 2007 roku, jednak wybór drogi wyklarował si wraz ze zmian rodowiska i rozpocziu studiów na Uniwersytecie Rzeszowskim. Przyzwyczajony do pi kna naszego krajobrazu nie mogłem znale tu inspiracji, dlatego zaj łem si czym skrajnie innym i zupełnie mi



modelek z kotkami- bo nie to fascynuje autora zdj - tylko opuszczona przestrze , do której zaliczaj si m.in.: stare fabryki, szpitale, bunkry. S to miejsca na co dzie opuszczone. Budynki, które strasz na granicach miast, których unikamy z ró nych powodów, a w których mo na by nakr ci niejeden horror, ale które- jak si okazuje- mog by na swój sposób pi kne i majestatyczne.

Pan Mirek sam o sobie napisał: „jestem rodowitym muszyniakiem. Urodziłem si w

obcym - miejscami opuszczonymi i zrujnowanymi. Staram si w obiektywie aparatu uchwyci dusz i uwieczni esencj tych miejsc nim całkiem znikn .”

\*Od 2010 roku Mirosław Hobora mieszka i studiuje w Krakowie. Wypowied pochodzi z lat wcze niejszych.

Zapraszam do odwiedzania galerii zdj Pana Hobory na stronie <http://gundross.digart.pl/>

tekst: Ilona Padała  
foto: Mirosław Hobora

## Zapraszamy na wystaw !

Przez cały lipiec w „Sali Kameralnej” Janowskiego O rodka Kultury mo na ogl da wystaw młodej malarki z Lublina - Katarzyny Pi tkowskiej. Autorka jest absolwentk wydziału artystycznego UMCS w Lublinie, a jednocze nie, mimo młodego wieku, laureatk mi dzynarodowych i ogólnopolskich konkursów plastycznych i literackich. Dwukrotnie otrzymała stypendium z r k Marszałka Województwa Lubelskiego. Jest autork kilkadziesi ciu wystaw malarstwa i fotografii oraz pi ciu tomików poezji. Pani Katarzyna pozostawiła swój ład w naszym mie cie, b d c w ubiegłym roku na plenerze wraz grup rze biarzy, których to rze by mo emy zobaczy przed budynkiem Janowskiego O rodka Kultury. Jest osob o wyj tkowym temperamencie, co uwidacznia si równie w

jej twórczo ci. Obrazy prezentowane na tej wystawie to dwa odr bne cykle prac, w których autorka, operuj c bardzo zróż nicowan faktur tkanki malarskiej, przedstawia sowy i fragmentaryczne uj cia postaci kobiety. Z jednej wi c strony mamy tajemniczego ptaka, o wyrazistej symbolice, którego kojarzymy ze smutkiem, mrokiem, mierci , milczeniem, ale tak e z m dro ci i wiedzy racjonaln . Z drugiej natomiast dostrzegamy kobiet , a raczej fragmentaryczne i monochromatyczne jej uj cie, które sprawia, e klimat tajemnicy i melancholii spaja oba te cykle prac w jeden spójny klimat. Cokolwiek by jednak nie pisa na temat tych prac, stanowi one specyficzny gatunek sztuki. Aby go wła ciwie i subiektywnie odebra i prze y , nale y samemu zobaczy te prace.

tekst: L. W.



## DJ NA WESELE

- dysponuję własnym nagłośnieniem,
- prowadzę konkursy, zabawy i ocsepiny,
- obsługuję również imprezy okolicznościowe, 18-stki, komersy, studniówki itp.

ATRAKCYJNE CENY!

Tel. 603-936-776



# Dziewięć lat z szachami w Janowie Lubelskim

## Szachy oczami laików

W sali konferencyjnej Janowskiego Ośrodka Kultury w niedzielę 19 czerwca br. odbyły się zawody. Zawody inne, niż zazwyczaj, gdyż bezkontuzyjne, bezkrwawe, w których wygrana nie zależała od wietnych warunków fizycznych zawodników, lecz od umiejętności logicznego myślenia. IX Janowski Turniej Szachowy z cyklu Grand Prix Lubelszczyzny 2011 zorganizowany przez JOK oraz Sekcję Szachową „PEGAZ” cieszył się bardzo dużą popularnością. 89 zawodników (w tym zaledwie 13 kobiet) przez 9 rund, każda po 15 minut, walczyli o wygraną. Nasz powiat reprezentowało 19 zawodników. A należało zaznaczyć, iż na zwycięzców czekały nagrody finansowe z „dwoma zerami”. 3 zawodników było posiadaczami tytułów międzynarodowych, 17 – tytułów krajowych centralnych, za 69 pozostałych

zawodnikom tego rodzaju towarzyszy spokój i opanowanie. Nic bardziej mylnego. Wprawdzie krew się nie połała i nikt nie doznał urazu, lecz w kuluarach toczyły się bardzo zaarte dyskusje, które, gdyby nie wywiczone wieloletnie opanowanie zawodników, mogłyby przerodzić się w gwałtowne starcie. Wszak każda ma swój racjonalny. Zainteresowanych szczegółami zawodów i zmianami w rankingach zapraszamy do odwiedzenia strony internetowej [www.lszsach.lublin.pl](http://www.lszsach.lublin.pl)

tekst i foto: siostry Padala  
Inaczej jedno wydarzenie postrzega osoba z zewnątrz, której wiedza na dany temat ogranicza się do „podstawowych podstaw”, inaczej za eksperta, który od wielu lat zgłębia tajniki wiedzy, uczestniczy w wydarzeniach „od rodka” i zwyczajnie zna się na rzeczy.

szachistów, w tym trzech z zagranicy. Cieszy nas duża liczba udziału zawodników z naszego janowskiego powiatu – 19. Trzeba przyznać, że turniej stał na wysokim poziomie, a o każdej chwili trzeba było się dobrze napracować. Młodzież z innych miejscowości swoim poziomem gry stwarzała duże problemy nawet seniorom mającym bogate doświadczenie w tym sporcie. Bardzo mocną była ekipa z Tomaszowa Lubelskiego, z krajowej kadry juniorów. System rozgrywek polegał na kojarzeniu par, które posiadały takie same lub podobne ilości zdobytych punktów. Zwycięzcy poszczególnych partii awansowali do grupy silniejszej, a przegrywający spadali do słabszej. Po każdej rundzie tworzyły się kolejne zestawienia. Rozegranych zostało 9 rund po 15 minut dla każdego zawodnika. Faworytów do zwycięstwa było kilku i trzeba było się liczyć z różnymi niespodziankami. Dopiero po szóstej rundzie na prowadzenie wyszedł zwycięzca turnieju Zbigniew Ksiński z klubu Drakon Lublin. Wygrał 8 partii i jeden remisował. Drugi w turnieju Mateusz Lapaj z JKSZ Jaworzno wygrał sześć partii, dwie remisował, a jeden przegrał. Dalsze

miejsca zajęli: Piotr Polkowski z AZS UMCS Lublin, Łukasz Dymek z Radzyna Podlaskiego, Dawid Dzido z Biłgoraja. Najlepszy zawodnik z powiatu janowskiego Paweł Garbacz z Momot Górnych zajął 26. miejsce. Dalsze miejsca naszych szachistów to: 33. miejsce Robert Wita, 43 – Henryk Kulpa, 50 – Jan Swacha, 54 – Włodzimierz Gomułka. Najlepszy z naszych juniorów Filip Wita zajął 63. miejsce. Pozostali nasi juniorzy byli: 64 – Emil Bryczek, 65 – Krystian Kierepka, 66 – Marek Dębca, 75 – Karol Latus, 76 – Krystian Dębca. Najlepsza nasza juniorka Marcelina Wita zajął 78. miejsce. Aby dobrze grać w szachy, trzeba systematycznie wyciszyć i cięgle uczyć się nowych debiutów oraz poznać tajniki poszczególnych faz gry. Szachy to dziedzina nauki, tak samo jak matematyka, fizyka, czy chemia, gdzie logiczne myślenie i wiedza daje wielką satysfakcję i przyjemność. W rozwoju szachów na naszym terenie ma dużą rolę udział Burmistrz Janowa Lubelskiego Pan Krzysztof Kotły, który corocznie finansuje szkolenie dzieci i młodzieży.

tekst: Jan Swacha



to zawodnicy z tytułem krajowym okręgowym. O randze zawodów świadczy również uczestnictwo trzech zawodników spoza granic Polski. Szachy to sport, w którym wiek nie gra roli. Najmłodszy uczestnik nie ukończył jeszcze 7 lat, najstarszy zaurodził się w 1938 roku. Wydawałoby się, że

## Szachy okiem eksperta

Rozegrany 19 czerwca br. turniej szachowy w ramach Grand Prix Lubelszczyzny zgromadził rekordowo dużą liczbę zawodników. W odnowionym Janowskim Ośrodku Kultury wzięło udział 90.

## Mistrzowie bez bieżni i boiska

Wszyscy jesteśmy dumni z licznych sukcesów, jakie osiągnęli młodzi sportowcy z Publicznej Szkoły Podstawowej z Oddziałami Integracyjnymi w Janowie Lubelskim. Osiągnięcia nie byłyby możliwe bez talentu i wrodzonych predyspozycji sportowych uczniów czy bez pracy, wiedzy i zaangażowania nauczycieli w szkole. Wydawałoby się, że jest już gotowa recepta na sportowy sukces, ale nic bardziej mylnego. Pozostaje jeszcze jedna kwestia, a mianowicie sprzyjająca baza sportowa, bez której nawet najbardziej uzdolniony sportowiec nie może osiągnąć sukcesu. Mówi się, że praktyka czyni mistrza, a to znaczy, że aby osiągnąć sukces, trzeba wyciszyć i wyciszyć i jeszcze raz wyciszyć. Największym problemem janowskiej podstawówki jest brak bieżni lekkoatletycznej i boiska do piłki nożnej. Nasi młodzi atleci trenują na czymś, co bardziej od bieżni przypomina ułogę. Boisko szkolne, a raczej nierówny, kamienisty teren, porośnięty trawą, równie pozostawia wiele do życzenia. Rozwijanie umiejętności

sportowych powinno być przyjemnością zarówno dla uczniów, jak i nauczycieli, ale na takiej bazie sportowej, jak dysponuje nasza podstawówka, trenowanie jest niebezpieczne. Nietrudno tu o potknięcie, zwichnięcie, skręcenie, czy inny uraz.

Setka pucharów sportowych na szczeblu wojewódzkim i ogólnopolskim, a także Medal za zasługi w rozwoju kultury fizycznej w szkole i zbiorowa odznaka „Za zasługi w rozwoju sportu młodzieży i szkolnej” świadczą o tym, że pomimo złych sportowych warunków, uczniowie i szkoła są w stanie odnosić sukcesy sportowe. Jak można osiągnąć takie sukcesy, nie mając profesjonalnej bazy sportowej? Wiedzą to tylko Ci, którzy godzinami trenowali i trenują na prowizorycznej bieżni i boisku. Młodzież jest naszą przyszłością i chociażby dlatego powinniśmy jej pomagać rozwijać, czy podnosić zapas do aktywności fizycznej. Nowa profesjonalna bieżnia i boisko to warunek, który należy spełnić, by móc w przyszłości cieszyć się z nowych talentów i mistrzów w lekkiej atletyce czy piłce nożnej.

tekst: Bożena Baran

[www.kotlylubelskie.pl](http://www.kotlylubelskie.pl)

# Kotły C.O.

ciepło Twojego domu

## Bat-Gaz

Produkcja i Sprzedaż  
Tel. 502 255 405

23-300 Janów Lub.  
ul. Boh. Poryt. Wzgorza 40C

TECHMAR Marta Sowa  
ul. Boh. Porytowego Wzgorza 40 C  
23-300 Janów Lubelski



TECHMAR

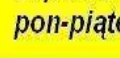
## HURTOWNIA MATERIAŁY BUDOWLANE

Komputerowe mieszanie  
farb i tynków firmy  
"MALFARB"



### POLECAMY

Farby  
Lakiery  
Kleje  
Gipsy  
Rolety  
Elektronarzędzia  
Listwy Styropianowe  
Płyty karton-gips  
Tapeta natryskowa  
Płytki zew.-wew.  
Systemy dociepleń  
Akcesoria malarskie  
Tynki cem.-wapienne



Zapraszamy w godzinach  
poniedziałek 7-17 sobota 7-14

## Docieplenia budynków

609933114