

## ECHA XVII (BUD ETOWEJ) SESJI

XVII, tzw. bud etowa sesja Rady Miejskiej w Janowie Lubelskim odbyła si w dniu 27 stycznia 2012 r. o godz. 9:00 w sali konferencyjnej Janowskiego O rodka Kultury.

Porz dek obrad przewidywał mi dzy innymi podj cie uchwał w sprawach wieloletniej prognozy finansowej oraz uchwalenia bud etu Gminy Janów Lubelski na rok 2012. c.d. str. 3

## TURYSTO! WYBIERZ JANÓW!

Dlaczego warto przyjecha do Janowa Lubelskiego? Takie pytanie zadaj sobie ludzie z wielu miejsc Polski.



Ja te zadaj sobie to pytanie, gdy chc na nie im odpowiedzie . I o to odpowied : Janów Lubelski to miejsce, gdzie ka dy znajdzie co dla siebie. Miejsce spokojne, ale z nutk rozrywki. Miejsce, gdzie historia i tradycjał czy si ze współczesno ci . c.d. str. 7

## Janowiacy kol dowali z gwiazd

Grupa kol dników z gwiazd kol dowala na spotkaniu noworocznym Polskiego Zwi zku Niewidomych i Domu Opieki Społecznej „Barka” w Janowie Lubelskim.



5 lutego „Janowiacy” brali udział w III Ogólnopolskim Przegl dzie Zespołów i Grup Kol dniczych w Osiedlowym Domu Kultury LSM w Lublinie, gdzie otrzymali III nagrod spo ród 37 zespołów wyst puj cych z województwa lubelskiego, podkarpackiego i wi tokrzyskiego.

## Po co plan?

Na sesji w dniu 27 stycznia Rada Miejska przyj ła szereg uchwał zapocz tkowuj cych proces zmian zagospodarowania przestrzennego Miasta i Gminy Janów Lubelski. Rozbudowany proceduralnie tok opracowania dokumentów potrwa około 2 lat, w trakcie których b dziemy składa wnioski, zapoznawa si z rozwi zaniami proponowanymi przez urbanistów, uzgadnia z instytucjami i organami administracji, aby po publicznej prezentacji i dyskusji przedło y finalny projekt planu do uchwalenia. c.d. str. 2

## By albo nie by ?

Koniec 2011 roku w powiecie janowskim upłyn ł pod znakiem walki o utrzymanie Prokuratury Rejonowej w Janowie Lubelskim. Po egnali my stary rok ze wszystkimi jego problemami i z nadziej na lepsze jutro wkroczyli my w nowy. Jaki b dzie 2012 rok? Niestety, dla powiatu janowskiego i jego mieszka ców ju sam jego pocz tek nie nastraja optymistycznie. Los kolejnych powiatowych instytucji zawisł na włosku. W celu dalszego poszukiwania oszcz dno ci Ministerstwo Sprawiedliwo ci opracowało projekt likwidacji 7 s dów w województwie lubelskim, w tym równie istniej cy od blisko 180 lat S d Rejonowy w Janowie Lubelskim. c. d. na str. 7

## Komas zwi ksza produkcj o 40%

W dobie kryzysu, obni anych pensji i masowych zwolnie postanowili my sprawdzi , czy z takimi problemami boryka si jedno z najwi kszych janowskich przedsi biorstw – Komas Sp. z o. o. Sytuacj firmy przedstawił nam prezes Komasu Juha Simola.

- *Na pocz tek chcieliby my przybli y Pana osob naszym czytelnikom. Prosz powiedzie kilka słów o sobie.*

- Pochodz z Finlandi. Mam prawie 40 lat. W Polsce przebywam od 2003 roku z dwuletni przerw . Tutaj poznałem swoj on , Magdalen . Mamy dwie pi kne córki, Len i Kaj . Starsza córka, która ma 4 lata, płynnie mówi po polsku i fi sku. W domu ja posługuj si j zykiem fi skim, a ona polskim. W momencie, gdy otrzymałem propozycj pracy w Janowie, chciałem tu równie zamieszka , ale wynaj cie domku z niewielkim ogródkiem okazało si trudnym zadaniem, niemo liwym w tamtym czasie do wykonania. Zmuszeni znale swoje miejsce, zamieszkali my w okolicy Lublina i stamt d doje d am do pracy. Prezesem Komasu zostałem w sierpniu 2011 roku. Zanim to si stało, wielokrotnie odwiedzałem zakład. Pierwsza moja wizyta w Janowie miała miejsce w 2006 roku. c.d. str. 5



### „ROZWIJAJ SWÓJ TALENT W KLASIE SPORTOWEJ”

Ogłoszenie

o naborze do klasy sportowej na rok szkolny 2012/2013

Wychodz c naprzeciw oczekiwaniom dzieci i rodziców, rozszerzamy ofert edukacyjn o mo liwo ksztalcenia w klasie sportowej uczniów obecnych klas trzecich od roku szkolnego 2012/2013. B dzie to klasa o profilu lekkoatletycznym z elementami gier zespołowych, tj. piłki no nej, piłki r cznej, koszykówki i siatkówki, oraz pływania. Nie zabraknie tak e sportów zimowych, jak narciarstwo czy ły wiarstwo, turystyki rowerowej, czy sportów wodnych jak kajakarstwo czy eglarstwo. Liczba zaj wychowania fizycznego zostanie zwi kszona z 4 do 10 godzin tygodniowo (pozostałe przedmioty w normalnym wymiarze godzin). Klasa liczy b dzie od 20 do 24 osób.



Wi cej informacji na stronie internetowej szkoły: [www.pspjanow.internetdsl.pl](http://www.pspjanow.internetdsl.pl)

# KONWENT ROZWOJU GMINY

W dniu 7 lutego br. w Janowskim Orodku Kultury odbył się Konwent Rozwoju Gminy. W ród go ci, zaproszonych przez Burmistrza Janowa Lubelskiego



Krzysztofa Kołtysia na to spotkanie, znale li si przedstawiciele ró nych rodowisk, m.in. radnych, przedsi biorców, organizacji pozarz dowych, dziennikarzy, instytucji. W pierwszej cz ci spotkania, zaprezentowany został przez Pani Jolant Zezulisk z Referatu Architektury i Planowania Urz du Miejskiego, zakres dotychczasowych prac dotycz cy zmian w studium

zagospodarowania przestrzennego Gminy Janów Lubelski.

Podczas tego wyst pienia szczególn uwag po wi cono kwestiom wizji rozwoju miasta, kluczowych kierunków/obszarów rozwoju oraz ustalenia listy priorytetowychdziała strategicznych.

Nie mniej istotnymi były przedstawione przez Burmistrza propozycje tematów kampanii informacyjnej oraz konsultacji społecznych, jakie gmina chciałaby przeprowadzi w ród swoich mieszka ców.

- *Zamierzamy prowadzi troch bardziej poszerzone konsultacje społeczne, ni dotychczas. Mamy opracowany projekt uchwały Rady Miejskiej, która b dzie precyzowała tryb i narz dzia tych e działa . T uchwał b dziemy dyskutowa na lutowym posiedzeniu Rady - stwierdził Burmistrz.*

W ród wytypowanych do konsultacji tematów znalazły si sprawy dotycz ce celowo ci lokalizacji sklepów wielkopowierzchniowych, planów zagospodarowania przestrzennego, kryteria wyboru lokalizacji nowych osiedli mieszkaniowych, płatnych parkingów czy koncepcji zagospodarowania rynku.

Druga cz spotkania po wi cona była dyskusji oraz wyra aniu opinii, uwag i sugestii na przedstawione tematy przez zaproszonych go ci.

Najwi cej emocji wywołał problem umiejscowienia w naszym mie cie nowych supermarketów. I do tej kwestii również odniósł si Burmistrz Krzysztof Kołty : - *Oczywi cie, b d musiał uzyska akceptacj Rady Miejskiej, ze wzgl du na temperatur dyskusji na ten temat w naszym rodowisku, b dziemy chcieli*



*przeprowadzi profesjonaln ankiet . Uszanujemy decyzj naszych mieszka ców. Jak mieszka cy zadecyduj - tak post pimy.*

Spotkanie zako czyło si zapowiedzi kolejnego Konwentu, na którym kontynuowane b d kwestie dotychczas poruszane.

Tekst: Andrzej Czerwonka

## Po co plan? c.d. ze str. 1

Dla intensyfikacji prac oraz sprawniej obsługi mieszka ców, Burmistrz Janowa Lubelskiego dokonał reorganizacji struktury Urz du Miejskiego. Wydzielony referat otrzymał zadania opracowania miejscowych planów zagospodarowania przestrzennego dla całego miasta oraz zaktualizowanie planu zagospodarowania przestrzennego terenów gminy. Na czele tego referatu stan ła Pani architekt Jolanta Zezuliska.

Obecnie ogłoszony został przetarg nieograniczony, aby wyłoni pracowni urbanistyczn , która te plany przygotuje w warstwie tekstowej oraz graficznej (tak e z wersj elektroniczn współpracuj c z posiadany przez Urz d Miejski oprogramowaniem).

**Zmiana planu Gminy.** Na podstawie studium w 2004r. uchwalono plan zagospodarowania przestrzennego dla obszarów wiejskich gminy i taki plan z niewielkimi zmianami z 2009 r. obowi zuje do dzisiaj.

Odpowiadaj c na liczne wnioski mieszka ców (ponad 150 wniosków indywidualnych oraz kilka zbiorowych), a tak e bior c pod uwag potrzeby kształtowania polityki przestrzennej, przes dzono o konieczno ci wprowadzenia zmian punktowych w poszczególnych obr ach ewidencyjnych: Białej, Zofiance, Borownicy, Rudzie, Pikulach, Ł ku, Momotach, Ujciu, Kiskach i Szewcach. W zwi zku z konieczno ci okre lenia w uchwale konkretnych obszarów zmian, proces zbierania wniosków zako czono 14 stycznia br.

Dla pozostałych obszarów pozostanie w mocy obecny plan gminy. Mo liwo zapoznania si z nim istnieje m.in. na stronie internetowej miasta, w biuletynie informacji publicznej.

**Plany miejscowe dla Miasta.** Miasto nie posiada planu miejscowego od 2003 roku, kiedy ustaw sejmow uchylono dotychczasowe plany zagospodarowania przestrzennego, ustalono nowe standardy ich opracowania, dopuszczaj c zarazem mo liwo lokalizacji inwestycji bez planu miejscowego. Od tej pory inwestowanie na terenie miasta odbywa si na podstawie decyzji o warunkach zabudowy, czyli „mini-planu” sporz dzanego przez tut. referat gospodarki przestrzennej dla ka dego wniosku inwestycyjnego odr bnie.

Ta wielce kłopotliwa, budz ca niezadowolenie wszystkich zainteresowanych stron procedura, dopuszczona w Polsce jako rozwi zanie przej ciowe, stała si z konieczno ci rozwi zaniem podstawowym. Kolejne kadencje Sejmu rozwa ły zmiany ustaw dot. planowania przestrzennego, wobec czego samorz dy gminne oczekiwały na nowe rozwi zania, by dostosowa do nich plany, które s opracowaniami długotrwałymi i kosztownymi. Oczekiwanie na nowe regulacje, jak do tej pory, pozostało bez rezultatu. Ten stan niepewno ci nale ło przerwa , dlatego po wielu konsultacjach podj ta została decyzja o sporz dzeniu planów miejscowych dla całego miasta.

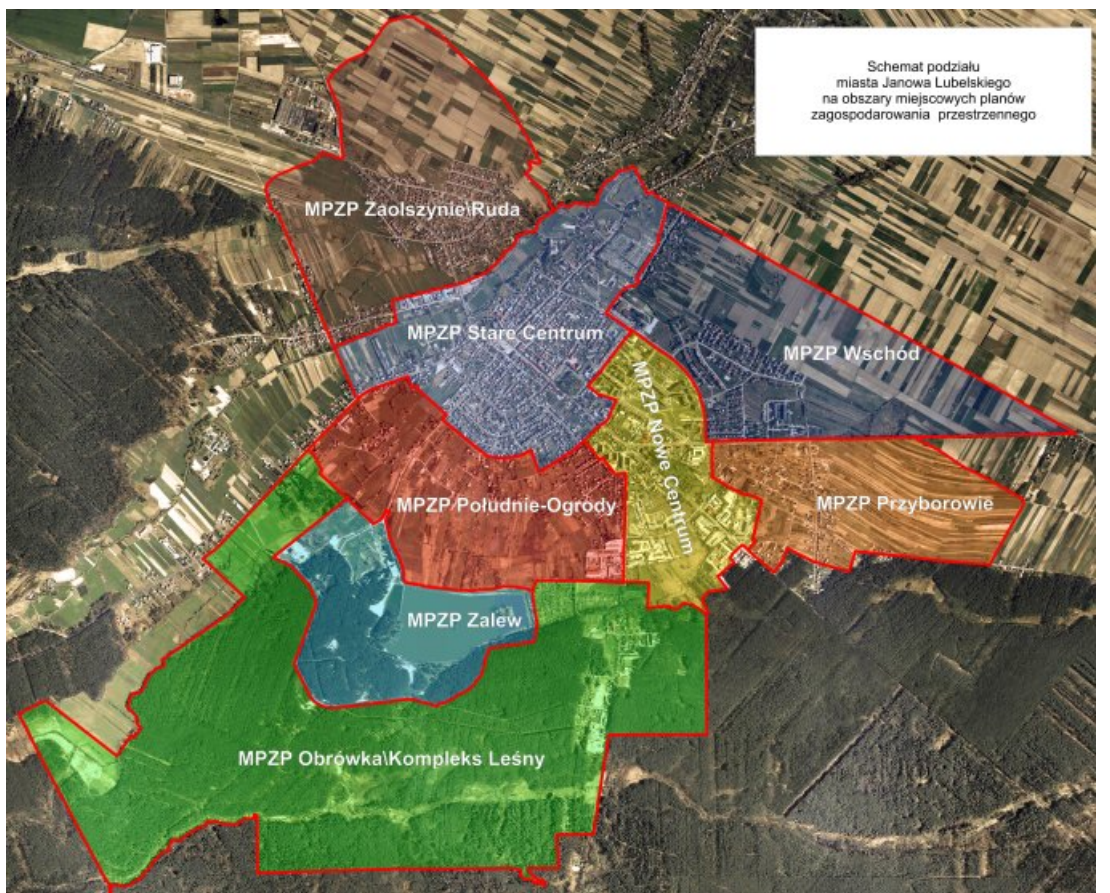
Maj c na wzgl dzie ułatwienie procesu sporz dzenia planu miejscowego, a tak e pó niejszego korzystania z planu, obszar całego miasta został podzielony na 8 obszarów, dla których sporz dzone zostan odr bne plany miejscowe o nast puj cych nazwach: MPZP „Stare Centrum”, MPZP „Nowe Centrum”, MPZP „Zaolszynie/Ruda”, MPZP „Wschód”, MPZP „Przyborowie”, MPZP „Południe-Ogrody”, MPZP „Zalew”, MPZP „Obrówka/Kompleks Le ny”. Zał czona mapa przedstawia schemat podziału z granicami poszczególnych planów.

O kolejnych krokach procedury planistycznej, a tak e o ostatecznym terminie składania wniosków b dziemy informowa mieszka ców w ogłoszeniach, w Gazecie Janowskiej oraz na stronie internetowej miasta i w biuletynie informacji publicznej.

**Po co plan – konkluzja:** Ułatwia i skraca proces przygotowania inwestycji - od strony wła cicieli nieruchomości i przedsi biorców, b dzie to przede wszystkim skrócenie i ułatwienie procesu przygotowania inwestycji. Inwestorowi wydawany jest w Urz dzie Miejskim wypis, wyrys, na podstawie którego mo na przyst pi do opracowania projektu budowlanego.

Zapewnia bezpiecze stwo prawne inwestowania - lokalizacja inwestycji zgodna z zapisami planu i zaprojektowana zgodnie ze sztuk jest w przypadku konfliktów trudna do podwa enia.

Wyznacza nowe tereny budowlane i ułatwia ich przygotowanie do zabudowy – dzi ki



temu wzro nie poda działek budowlanych na rynku, ułatwione b d podziału nieruchomości i obrót nieruchomościami.

Okre la i zapewnia realizacj optymalnej polityki przestrzennej w gminie zgodnej z zasadami ładu przestrzennego i zrównowa onego rozwoju. Niektóre indywidualne zamierzenia inwestycyjne koliduj z ustaleniami studium zagospodarowania przestrzennego. Szczególnie wysokie ryzyko wi e si z wyst puj cymi kolizjami z głównym układem komunikacyjnym miasta planowanym w studium, poniewa studium, nie b d c przepisem prawa miejscowego, nie gwarantuje ochrony przed zainwestowaniem rezerwy terenów koniecznych na realizacj dróg i innych inwestycji celu publicznego.

Z punktu widzenia rozwoju społeczno-gospodarczego plan stanowi podstaw dla realizacji strategii rozwoju gminy – okre li tereny inwestycji celu publicznego, przestrzeni publicznych, przedsi wzi o znaczeniu strategicznym, infrastruktury technicznej i drogowej.

**Problemy:** Nie wszystkie tereny mog by budowlane – cz wniosków nie b dzie uwzgl dniona. Działka budowlana musi mie dojazd od drogi publicznej, dost p do uzbrojenia, odpowiedni wielko pozwalaj c na zagospodarowanie, a tak e korzystne warunki gruntowo-wodne.

Na terenach nieprzeznaczonych w planie pod zabudow nie b dzie mo na otrzyma decyzji o warunkach zabudowy. Zapisy ustale b d precyzyjne, nie daj ce mo liwo ci dowolnej interpretacji (nale y zapozna si z ustaleniami dla ka dej działki na etapie projektu). Zmiana planu wi e si z tak sam procedur jak przy sporz dzeniu planu.

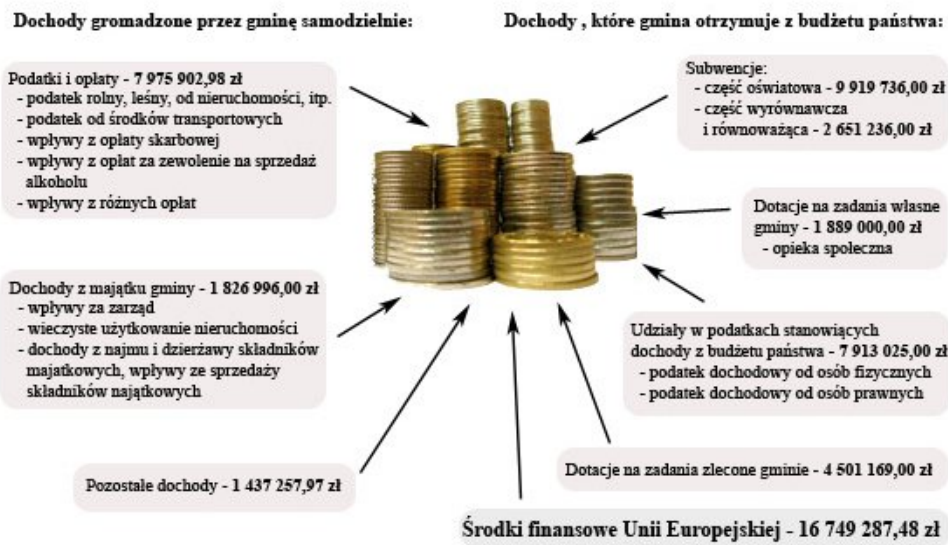
Rezerwa terenów pod inwestycje celu publicznego (np. drogi tranzytowe i lokalne, rozbudowa zalewu) w przypadku odwlekania si w czasie inwestycji, mo e spowodowa niezadowolenie wła cicieli i presj na wykup nieruchomości lub odszkodowania. Według obecnego stanu prawnego wła ciele nie b d mogli liczy na odszkodowania, je eli b dzie mo liwe u ytkowanie gruntu w sposób dotychczasowy lub zgodny z dotychczasowym przeznaczeniem.

Presja na uzbrajanie nowych terenów budowlanych i budow dróg dojazdowych – nie wszystkie tereny przeznaczone pod zabudow uda si szybko uruchomi . Uzbrajanie terenów przez gmin b dzie rozło one w czasie ze wzgl du na ograniczenia bud etowe.

Andrzej Czerwonka

# Budżet Gminy Janów Lubelski na 2012 rok

**Dochody budżetu gminy na 2012 rok to: 54 863 610,43 zł**



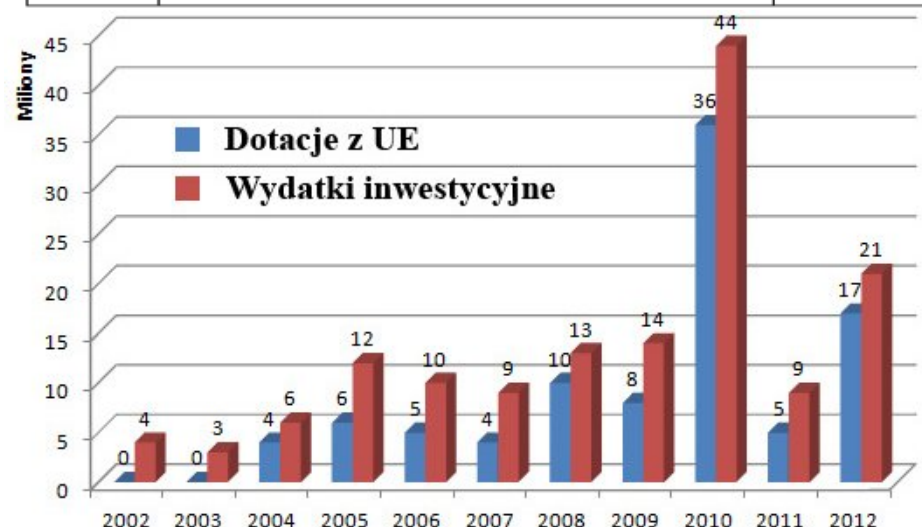
**Wydatki budżetu gminy na 2012 rok to: 55 617 472,43 zł**



## Wydatki inwestycyjne

Symbol	Nazwa	Plan roku 2012
	<b>Wydatki razem</b>	<b>21 451 589,29</b>
<b>Grupa 112</b>	<b>Wydatki na zadania własne</b>	<b>4 229 170,93</b>
<b>Dział 600</b>	<b>Transport i łączność</b>	<b>1 314 000,00</b>
<b>Rozdz. 60016</b>	<b>Drogi publiczne gminne</b>	<b>989 000,00</b>
§ 6050	Wydatki inwestycyjne jednostek budżetowych	989 000,00
	Przebudowa i modernizacja ulicy Kościuszki	884 000,00
	PT ul. Targowa / dokumentacja do „schetyńówki”	15 000,00
	Budowa chodnika na ulicy Kamiennej	60 000,00
	Modernizacja drogi w Zofiance Górnej	30 000,00
<b>Rozdz. 60078</b>	<b>Usuwanie skutków klęsk żywiołowych</b>	<b>325 000,00</b>
§ 6050	Wydatki inwestycyjne jednostek budżetowych	325 000,00
	Modernizacja ulicy Kościuszki	61 000,00
	Modernizacja mostu na rzece Biała w miejscowości Łązek Ordynacki	240 000,00
	Modernizacja mostu na rzece Biała w miejscowości Pikule	24 000,00
<b>Dział 630</b>	<b>Turystyka</b>	<b>237 000,00</b>
<b>Rozdz. 63095</b>	<b>Pozostała działalność</b>	<b>237 000,00</b>
§ 6050	Wydatki inwestycyjne jednostek budżetowych	237 000,00
	Budowa Parku Rekreacji „ZOOM Natury”	167 000,00
	PT. Park Rekreacji - projekt zamienny do pozwolenia na budowę	40 000,00
	PT. Posadowienie budynku B. - projekt zamienny	30 000,00
<b>Dział 700</b>	<b>Gospodarka mieszkaniowa</b>	<b>1 165 000,00</b>
<b>Rozdz. 70005</b>	<b>Gospodarka gruntami i nieruchomościami</b>	<b>1 165 000,00</b>
§ 6060	Wydatki na zakupy inwestycyjne jednostek budżetowych	1 165 000,00
	Wykupy gruntów i regulacje prawne nieruchomości	65 000,00
	Scalania i podział na działki - zespół zabudowy Ruda	1 100 000,00
<b>Dział 750</b>	<b>Administracja publiczna</b>	<b>10 000,00</b>
<b>Rozdz. 75023</b>	<b>Urzędy gmin (miasta i miasta na prawach powiatu)</b>	<b>10 000,00</b>
§ 6060	Wydatki na zakupy inwestycyjne jednostek budżetowych	10 000,00
	Zakup środków trwałych	10 000,00
<b>Dział 754</b>	<b>Bezpieczeństwo publiczne i ochrona przeciwpożarowa</b>	<b>152 355,00</b>
<b>Rozdz. 75412</b>	<b>Ochotnicze straże pożarne</b>	<b>152 355,00</b>
§ 6050	Wydatki inwestycyjne jednostek budżetowych	152 355,00
	Budowa Remizy w Ujściu	100 000,00
	Dokończenie remizy w Momotach Dolnych	20 000,00
	Budowa remizy w Ujściu - /Fundusz Sołecki/	12 355,00
	Modernizacja remizy w Łązku	20 000,00
<b>Dział 801</b>	<b>Oświata i wychowanie</b>	<b>92 000,00</b>
<b>Rozdz. 80101</b>	<b>Szkoły podstawowe</b>	<b>92 000,00</b>
§ 6050	Wydatki inwestycyjne jednostek budżetowych	92 000,00
	Ogrodzenie boiska - Szkoła Podstawowa w Janowie Lubelskim	28 000,00
	Plac Zabaw przy Szkole Podstawowej w Białej	64 000,00
<b>Dział 900</b>	<b>Gospodarka komunalna i ochrona środowiska</b>	<b>1 234 710,93</b>
<b>Rozdz. 90001</b>	<b>Gospodarka ściekowa i ochrona wód</b>	<b>151 000,00</b>
§ 6050	Wydatki inwestycyjne jednostek budżetowych	151 000,00
	PT Kanalizacja - ulica Ulanowska	45 000,00
	PT. Sieć wodociągowa - Jonaki	20 000,00
	PT. Dokumentacja techniczna - kanalizacja Biała I, Biała II, ul. Kamienna	40 000,00
	Koncepcja - odwodnienia osiedla Przyborowie	10 000,00
	Koncepcja - Sieć wodociągowa ul. Ochotników Węgierskich, Partyzantów	10 000,00
	PT. Przydomowe oczyszczalnie ścieków (Łązek Ordynacki, Ujście)	6 000,00
	Sieć kanalizacji sanitarnej ul. Ochotników Węgierskich	10 000,00
	Sieć kanalizacji sanitarnej ul. Bialska, Podlipie, Stokowa	10 000,00
<b>Rozdz. 90015</b>	<b>Oświetlenie ulic, placów i dróg</b>	<b>68 160,00</b>
§ 6050	Wydatki inwestycyjne jednostek budżetowych	68 160,00
	Budowa oświetlenia ulicznego - Biała I /Fundusz Sołecki/	16 083,00
	Projekt i budowa oświetlenia w Białej H /Fundusz Sołecki/	7 077,00
	Opracowanie dokumentacji projektowej oświetlenia - ulic w mieście /miejscowości: Biała II, Biała I, Momoty Górne, Łązek Ordynacki, Łązek Garncarski/	45 000,00

Symbol	Nazwa	Plan roku 2012
<b>Rozdz. 90095</b>	<b>Pozostała działalność</b>	<b>1 015 550,93</b>
	Wydatki inwestycyjne jednostek budżetowych	1 015 550,93
§ 6050	Rewitalizacja historycznego centrum miasta - Nowy rynek - Etap III - prace poza projektem	962 050,93
	Rewitalizacja historycznego centrum miasta - Nowy rynek - Etap III - prace poza projektem	53 500,00
<b>Dział 921</b>	<b>Kultura i ochrona dziedzictwa narodowego</b>	<b>10 000,00</b>
<b>Rozdz. 92118</b>	<b>Muzea</b>	<b>10 000,00</b>
§ 6050	Wydatki inwestycyjne jednostek budżetowych	10 000,00
	Remont Muzeum	10 000,00
<b>Dział 926</b>	<b>Kultura fizyczna</b>	<b>14 105,00</b>
<b>Rozdz. 92601</b>	<b>Obiekty sportowe</b>	<b>14 105,00</b>
§ 6050	Wydatki inwestycyjne jednostek budżetowych	14 105,00
	Budowa boiska sportowego m. Ruda - /Fundusz Sołecki/	14 105,00
<b>Grupa 120</b>	<b>Wydatki na programy finansowane z udziałem środków UE</b>	<b>17 222 418,36</b>
<b>Dział 630</b>	<b>Turystyka</b>	<b>8 409 018,78</b>
<b>Rozdz. 63095</b>	<b>Pozostała działalność</b>	<b>8 409 018,78</b>
§ 6057	Wydatki inwestycyjne jednostek budżetowych	5 537 233,29
	Inwestycja „Budowa parku rekreacji ZOOM NATURY nad zalewem w Janowie Lubelskim”	5 191 529,61
	Realizacja projektu – „Pięć zalewów-morze atrakcji”	345 703,68
§ 6059	Wydatki inwestycyjne jednostek budżetowych	2 871 785,49
	Inwestycja „Budowa parku rekreacji ZOOM NATURY nad zalewem w Janowie Lubelskim”	2 723 626,76
	Realizacja projektu – „Pięć zalewów - morze atrakcji”	148 158,73
<b>Dział 750</b>	<b>Administracja publiczna</b>	<b>53 710,00</b>
<b>Rozdz. 75075</b>	<b>Promocja jednostek samorządu terytorialnego</b>	<b>53 710,00</b>
§ 6067	Zakupy inwestycyjne jednostek budżetowych	45 653,50
	Zakup balonu reklamowego oraz uzupełnienie oznakowania turystycznego w ramach realizacji projektu „ZOOM NATURY-promocja zrównoważonego rozwoju Ziemi Janowskiej”	45 653,50
§ 6069	Zakupy inwestycyjne jednostek budżetowych	8 056,50
	Zakup balonu reklamowego oraz uzupełnienie oznakowania turystycznego w ramach realizacji projektu „ZOOM NATURY-promocja zrównoważonego rozwoju Ziemi Janowskiej”	8 056,50
<b>Dział 900</b>	<b>Gospodarka komunalna i ochrona środowiska</b>	<b>8 759 689,58</b>
<b>Rozdz. 90001</b>	<b>Gospodarka ściekowa i ochrona wód</b>	<b>102 653,07</b>
§ 6057	Wydatki inwestycyjne jednostek budżetowych	59 544,56
	Budowa przydomowych oczyszczalni ścieków	59 544,56
§ 6059	Wydatki inwestycyjne jednostek budżetowych	43 108,51
	Budowa przydomowych oczyszczalni ścieków	43 108,51
<b>Rozdz. 90095</b>	<b>Pozostała działalność</b>	<b>8 657 036,51</b>
§ 6057	Wydatki inwestycyjne jednostek budżetowych	6 397 549,98
	Rewitalizacja historycznego centrum miasta - Nowy rynek - Etap III – środki europejskie	6 397 549,98
§ 6059	Wydatki inwestycyjne jednostek budżetowych	2 259 486,53
	Rewitalizacja historycznego centrum miasta - Nowy rynek - Etap III	2 259 486,53



# Podatki 2012

Zgodnie z decyzjami Janowskich radnych w 2012 roku wzrastają w Gminie Janów Lubelski podatki od nieruchomości. Radni Rady Miejskiej w Janowie Lubelskim dnia 16 grudnia 2011 roku przyjęli uchwałę w sprawie określenia wysokości stawek podatków od nieruchomości, podatku od rodków transportowych, podatku rolnego oraz podatku leśnego, obowiązujących na terenie Gminy Janów Lubelski. Opracowanie nowych stawek podatku poprzedzone było dogłębnie analizą stawek podatku w gminach o podobnej wielkości i liczbie mieszkańców. Nowe stawki wzrosły przeciętnie o 4% w stosunku do roku poprzedniego. Jak mówi Krzysztof Kołty - Burmistrz Janowa Lubelskiego - w naszej gminie podatki nie były podnoszone od dawna nawet o 1% i tak byłoby nadal, gdyby rząd nie obarczył samorządów dodatkowymi zadaniami, na które nie przeznaczają rodków finansowych. A chodzi tu np.: o wyrównania dla nauczycieli, które w styczniu bieżącego roku wyniosły gminie 460 tys. zł, gdzie w roku ubiegłym kwota ta wynosiła 280 tys. zł, wzrost składki rentowej od lutego 2012 r. o 2% - to ok. 250 tys. zł, dopłata do stypendiów uczniowskich 20%, to tylko najważniejsze nowe

## Maszy to tak e Internet

Nowe technologie i towarzyszące im narzędzia, poza nadzieją na poprawę warunków życia, rodzą zwykle szereg wątpliwości a nawet obaw. W ostatnim czasie nasiliła się kampania ostrzegająca przed gwałtownym rozwojem telefonii komórkowej. Szczególne emocje związane z promieniowaniem elektromagnetycznym pochodzącym m.in. z innych ze stacji bazowych telefonii komórkowych powoli zaczynają się przerażać w strach. Ale czy uzasadniony?

Źródłami pola elektromagnetycznego poza wspomnianymi masztami telefonii komórkowej są anteny o rodków nadawczych radiowych i telewizyjnych, wszechobecne sieci linii napowietrznych, a po towarzyszące nam na co dzień telefony bezprzewodowe czy też kuchnie mikrofalowe. Pola emitowane są przez Słońce, gwiazdy, Ziemię, ale również przez każdy przewód, w którym płynie prąd. Wreszcie sam człowiek tak e źródłem pól elektromagnetycznych, o czym wiadczy zapisy EKG i EEG.

17 lipca 2010r. weszła w życie ustawa o wspieraniu usług i sieci telekomunikacyjnych tzw. specustawa. Rolą ustawy i podstawowym celem jest stworzenie ram prawnych umożliwiających zapewnienie powszechnego dostępu do telekomunikacji ze szczególnym uwzględnieniem szerokopasmowego dostępu do Internetu. Zgodnie z polityką Unii Europejskiej wszyscy obywatele państwa UE powinni mieć zapewniony dostęp do Internetu do 2013 r. Dotychczasowa infrastruktura telekomunikacyjna w Polsce nie zapewnia realizacji tych celów. Stąd wzięła się ustawa, której celem jest likwidacja i zapobieganie geograficznemu i socjalnemu wykluczeniu cyfrowemu, rozwój społeczeństwa informacyjnego, likwidacja barier w procesie inwestycyjnym, wreszcie aktywizacja podmiotów wykonujących zadania z zakresu użyteczności publicznej.

zadania, które gmina musi sfinansować. Ogółem to kwota ok. 1 miliona złotych. Stąd konieczność podniesienia podatków, które i tak nie pokryją wydatków, ponieważ podwyżka podatku w skali roku da kwotę 140 tys. zł. Dla zobrazowania skutków podwyżek można przeprowadzić prostą symulację i wskazać, że w 2012 roku, kto dotychczas płacił 100 zł podatku zapłaci o 4 zł więcej. Kto, kto płacił 1000 zł. zapłaci o 40 zł więcej a kto kto płacił 10 000 zł zapłaci o 400 złotych więcej.

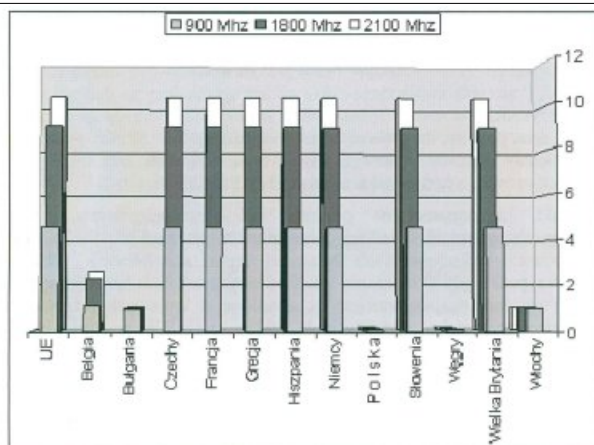
Wysokość podatków ustalana jest rokrocznie przez Ministra Finansów. Rady gmin mogą stosować stawki niższe od stawek ministerialnych, pozbawiając budżety gmin części dochodów. Roczne skutki przyjętych przez Rad

	BUDYNKI			GRUNTY	
	Mieszkalne	Pozostałe (garaże i inne)	Działalność	Grunty pozostałe	Działalność
Kraśnik	0,50	6	18	0,20	0,70
Zamość	0,64	6,62	19,05	0,31	0,76
Bilgoraj	0,52	5	17	0,27	0,62
Stalowa Wola	0,48	5,34	16,81	0,16	0,59
Nisko	0,47	4,06	18,35	0,14	0,65
Krasnystaw	0,50	6,00-garaże 4,00-gospod	20,53	0,20	0,75
Hrubieszów	0,59	5,83	19,39	0,20	0,70
Tomaszów Lub.	0,66	6,52-garaże 6,58-gospod	20,30	0,36	0,80
Bełżyce	0,70	5,00	15,00	0,20	0,80
<b>Janów Lubelski</b>	<b>0,57</b>	<b>4,37</b>	<b>18</b>	<b>0,18</b>	<b>0,73</b>

Tabela: Zestawienie stawek podatkowych w wybranych gminach za nieruchomości

Miejscowi obywateli stawek podatkowych na 2012 rok w stosunku do stawek ministerialnych kosztują nasz gminie 1,5 mln zł.

Tekst: Anna Jaremek



Wykres nr 1. Polska i UE - dopuszczalne normy PEM

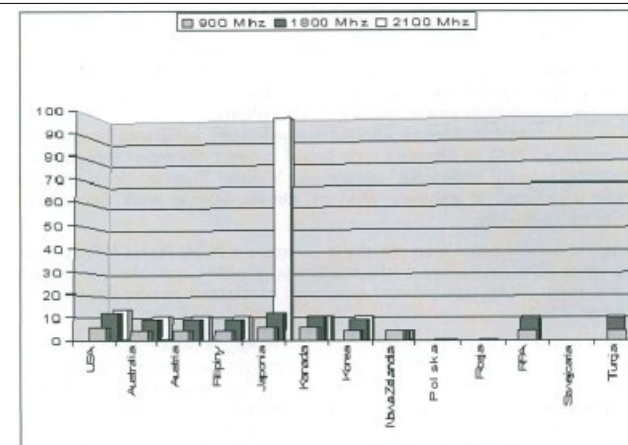
Ponadto tzw. Megaustawa przewiduje, że wszystkie gminy, które stosują zakazy stawiania stacji bazowych telefonii komórkowych na swoim terenie mają obowiązek je zweryfikować i umożliwić budowę. Zobowiązanie takie gminy, aby dostosowały plany miejscowe do wymogów tej ustawy, i to w ciągu roku od daty wejścia jej w życie.

Ustawa nakłada więc na gminy obowiązek działania, którego efektem miałyby być rozwój infrastruktury telekomunikacyjnej.

Stacje bazowe telefonii komórkowych podlegają stosownej procedurze lokalizacyjnej. Na najwyższym szczeblu tej drabiny stoi Prezes Urzędu Komunikacji Elektronicznej, który w związku z licznymi skargami abonentów na bardzo słaby bądź całkowity brak zasięgu, podejmuje działania mające na celu rozbudowę infrastruktury telekomunikacyjnej.

Jeśli chodzi o polskie normy poziomów głośności to należą one do najbardziej rygorystycznych w Europie i na świecie, co przedstawiają zamieszczone powyżej wykresy.

Według Prezesa Urzędu Komunikacji Elektronicznej, obawy dotyczące wpływu pola elektromagnetycznego na zdrowie i życie ludzi są nieuzasadnione w przypadku tak niskiej normy, jak przyjęła nasz kraj. Od lat



Wykres nr 2. Polska i Świat - dopuszczalne normy PEM

przebiegają obszerne badania naukowe dotyczące pól elektromagnetycznych, które wykazują brak negatywnych skutków zdrowotnych.

Można mieć wiele uwag, obaw, zastrzeżeń co do lokalizacji stacji bazowych telefonii komórkowych, tym bardziej w kontekście obowiązków w tym zakresie wspomnianych wyżej przepisów, jednak należy zadać sobie pytania:

Czy wśród naszych bliskich lub znajomych nie znajduje się osoba, która telekomunikacji bezprzewodowej zawdzięcza zdrowie lub życie, może pracować lub kontaktować się z wiatrem, choć wcześniej ze względu na swój stan zdrowia tego nie mogła?

Czy znamy osobę, której mienie zostało ochronione dzięki możliwości szybkiego kontaktu z policją czy strażą pożarną?

Wreszcie, czy nie irytuje nas słaba jakość połączeń lub brak możliwości realizacji połączenia? - tym bardziej, że maszy telefonii komórkowych to również Internet bezprzewodowy, bez którego wikszość z nas nie wyobraziłaby sobie życia.

Artykuł opracowano m.in.: na podstawie publikacji Urzędu Komunikacji Elektronicznej pt.: „Wpływ pola elektromagnetycznego na zdrowie człowieka”.

Tekst: Anna Jaremek



ródło Internet

## Park linowy w czerwcu

W ramach inwestycji pod nazwą „PARK REKREACJI I EDUKACJI ZOOM NATURY NAD ZALEWEM W JANOWIE LUBELSKIM” powstanie park linowy.

Inwestycja przewiduje budowę czterech tras linowych rozpiętych pomiędzy drzewami, składających się z różnego rodzaju przeszkód linowych: trasa maluch - dla dzieci 3-12 lat (12 stanowisk), trasy nr 2, 3 i 4 - przeznaczone dla osób powyżej 8 lat (44 stanowiska), trasa treningowa (3 stanowiska).

Ponadto, w skład parku linowego wejdzie również 16-metrowa wieża do skoków: „Wieża Mocy” z urządzeniami i wyposażeniem: schodami, zjazdem linowym dł. około 290 m nad wodą, skokiem na wahadle, pionowym skokiem w dół hamowanym progresywnie. Wieża, oprócz funkcji rekreacyjnej, będzie również spełniała rolę punktu widokowego z tarasem na wysokości 13 m. Na terenie parku linowego zlokalizowany będzie punkt obsługi klienta - z magazynem sprzętu i kasą wraz z wyposażeniem.

W ramach zadania wykonawca parku linowego przeszkoli przyszłych instruktorów w zakresie: przekazania wiedzy na temat sprzętu alpinistycznego, obsługi klienta, zagrożeń w parkach linowych, reakcji w sytuacjach krytycznych, ewakuacji, pierwszej pomocy. Szkolenie będzie obejmować tematykę przeglądów parków linowych codziennych i okresowych. Oprócz wiedzy teoretycznej, wszystkie elementy szkolenia będą wcielone również w praktyce.

Trasy linowe będą również wykorzystywane zarówno pod względem wysokości, jak i trudności ich pokonywania. W parku linowym będą mogły bawić się zarówno klienci indywidualni, jak i grupy zorganizowane np. spotkania firmowe i integracyjne. Park zaprojektowano tak, aby mogły w nim spędzać całe rodziny. Różnorodność przeszkód nie pozwoli na nudę. Zapewni one niezapomniane wrażenia oraz poczucie wolności i radości z możliwości oglądania Janowskiego zalewu i jego okolic.

A. C.

# NOWOCZESNY BLOK OPERACYJNY W JANOWSKIM SZPITALU

Janowski szpital, wbrew panującej powszechnie opinii, jakoby chylił się ku upadkowi, ma się całkiem dobrze.



wiadczą o tym chociażby ogromne inwestycje, jakie się tam dokonują w ostatnim czasie. Jak pamiętamy, w listopadzie 2010 roku nastąpiło otwarcie nowoczesnej



Pracownicy Tomografii Komputerowej. 10 lutego br. oficjalnie oddano do użytku kolejną kosztowną inwestycję - nowoczesny blok operacyjny z pełnym zapleczem oraz



centralną sterylizatornią o wartości około 6 milionów złotych, z czego dofinansowanie unijne wynosi 85-procent.

Zanim nastąpiło przecięcie wstęgi, dyrektor SP ZZOZ Janów Lubelski, Zbigniew Widomski, zapoznał zaproszonych gości z sytuacją placówki. Najnowsze



inwestycję zaprezentował i omówił z-ca dyrektora SP ZZOZ Janów Lubelski Roman Kapro.

W wydarzeniu wzięli udział janowscy samorządowcy, lekarze, parlamentarzyści, przedstawiciele NFZ, dyrektorzy szpitali z całego regionu. Posłowie Jan Łopata i Jacek Czerniak zapewнили, że będą walczyć o większe finanse dla Lubelszczyzny, bo jak sami przyznali, do tej pory pieniądze były niesprawiedliwie rozdzielane, a nasz region był dyskryminowany w dofinansowywaniu, zwłaszcza placówek szpitalnych. Nasz szpital stracił dużo pieniędzy, ale okazuje się, że nie bezpowrotnie. Dyrektor NFZ oficjalnie zadeklarował, że do końca 2014 roku Janowski szpital otrzyma wszystkie należności z tytułu nadwykona. Taki rozwój sytuacji nastraja optymistycznie, zwłaszcza pacjentów, którzy obserwują niepewne losy szpitala, zaczęli obawiać się o swoje zdrowie i życie.

Tekst: Bożena Baran Foto: Jan Machulak

## Komas zwiksza produkcję o 40%

c.d. ze str. 1

**- Słyszmy o pozytywnych zmianach, jakie nastąpiły w Komasię po objęciu przez Pana funkcji prezesa. Jak działa funkcjonalnie Państwa przedsiębiorstwo i czy oferuje ono tak deficytowe w obecnych czasach nowe miejsca pracy?**

- Na początek chcę podziękować osobom z zewnątrz za zauważenie pozytywnych zmian, jakie zaszły w naszej firmie w ostatnim czasie. Bardzo się cieszę, że mogę tu pracować. Razem z moimi współpracownikami, którzy są profesjonalistami, tworzymy zgrany zespół. To właśnie dzięki pracy zespołowej, na którą stawiam jako prezes, możliwe jest wprowadzanie nowych, dobrych rozwiązań. Jeżeli chodzi o zatrudnienie, to chciałbym podkreślić, że w Janowie i okolicach problemem jest znalezienie technologów. Już osiem miesięcy trwa proces zatrudnienia głównego technologa i, niestety, nie zakończył się jeszcze sukcesem. Chcielibyśmy zatrudnić więcej pracowników, niestety jest to lokalnie niemożliwe. Jesteśmy gotowi zatrudnić młodych inżynierów z doświadczeniem, którzy by wniesli nowe metody i sposoby realizacji produkcji i w ten sposób technicznie nowego ducha w naszą firmę, profesjonalnych spawaczy, a także operatorów i programistów maszyn CNC (maszyn obróbkowych). W najbliższym czasie planujemy we własnym zakresie, w obrębie firmy szkolić swoich specjalistów.

Aktualnie zatrudniamy 411 osób. Nasza firma w ostatnim czasie przynosi rozwój. Naszym głównym celem jest, aby klienci byli zadowoleni z naszych produktów. Planujemy w roku 2012 ponad 40% wzrost produkcji i sprzedaży w porównaniu do roku 2011 oraz dalsze



kosztowne (wielomilionowe) inwestycje. Będą to głównie centra obróbkowe, obrótki do spawania i inne wyposażenie poprawiające warunki pracy naszych pracowników.

Zmiany, jakie dokonują się w naszej firmie, niosą za sobą wiele dobrego, chociaż zdajemy sobie sprawę z tego, że pracownicy obawiają się nowości, bo nie wiedzą, jak to wpłynie na ich przyszłość.

**- Na czym skupia się główna działalność Komasy?**

- Głównym kierunkiem działalności naszej firmy jest produkcja i sprzedaż konstrukcji

stalowych.

**- Co Komasa oferuje zatrudnianym osobom?**

- Zależy nam na tym i cały czas nad tym pracujemy, aby osoby u nas zatrudnione miały jak najlepsze warunki pracy i czuły się w naszej firmie bezpiecznie. W tym celu



podejmujemy działania w wielu obszarach, m.in. w najbliższym czasie planujemy otwarcie kantyny dla swoich pracowników.

Ostatnio jeden z naszych pracowników podczas manewru zawracania uległ wypadkowi. Zwróciliśmy się do odpowiednich służb z prośbą, aby zabezpieczyły wyjazd i wjazd do naszej fabryki. To jest kolejny z przykładów działań propracowniczych, prowadzonego w naszej firmie. Oferujemy zatrudnionym osobom motywacyjny system bonusowy. W styczniu 2012r. nasi pracownicy otrzymali podwyżkę o kwotę 80 gr do stawki godzinowej. Pracownicy produkcyjni otrzymali dodatkowy maksymalny bonus miesięczny w wysokości 130 zł. Zakładamy, że wprowadzony system bonusowy sprawdzi się, co potwierdzają nasze dotychczasowe obserwacje.

Wdrażamy również nowy system przerw w pracy, który umożliwi pracownikom zaspokojenie swoich potrzeb niezbędnych z prac. Będą mogli wtedy skupić się na wykonywanej pracy w czasie na nią przeznaczonym. Zastanawiamy się jeszcze nad tym, czy będzie to dwie, czy trzy przerwy. Na pewno będzie to dłuższe, niż to przewiduje kodeks pracy.

Chcemy podkreślić, że jesteśmy bardzo zadowoleni ze współpracy z przedstawicielami związków. Są to profesjonalni ludzie, z którymi można dyskutować i wypracować kompromis. Zapewnia to rozwój przedsiębiorstwa i jednocześnie nie wpływa na zadowolenie pracowników. W naszych wzajemnych relacjach panuje przyjazna atmosfera. Przedstawiciele związków zawodowych wiedzą, że jeśli coś jest nie tak, zawsze można przyjść i to zgłosić, a my postaramy się zrobić wszystko, co w naszej mocy, aby rozwiązać problem, ale

te nie wymagają od nas rzeczy niemożliwych. Na tym właśnie polega powodzenie naszej współpracy.

Kilka miesięcy temu zorganizowaliśmy dla naszych pracowników spotkanie integracyjne, które w efekcie okazało się bardzo trafnym pomysłem. Jedną z firm, z którymi współpracujemy, wyproszono nam pojazd wojskowy tzw. Rosomak. Można było do niego wejść i zobaczyć, jak wygląda wewnątrz. Następnie tego typu spotkanie planujemy w lecie. Postaramy się wtedy zaprezentować inny produkt finalny, wyprodukowany przez naszego klienta.

**- Z jakimi firmami współpracuje Janowski Komasa?**

Największe przedsiębiorstwa, z którymi współpracujemy to ABB Włochy i ABB Finlandia, Patria Land Services Oy, Cargotec Group, Wacker Neuson Group, Sandvik, Rocla i jeszcze wiele innych.

**- Czy Komasa jest zainteresowany planowanymi budowlami elektrociepłowni w jego pobliżu?**

- Jeżeli chodzi o budowę elektrociepłowni to prowadzimy rozmowy i negocjacje z potencjalnym inwestorem, który najprawdopodobniej zainwestuje w kotłownię Komasy i wykorzysta ją do swojej dalszej działalności. Jesteśmy zainteresowani współpracą z tym inwestorem ponieważ zapewni nam, że dostarczy zieloną energię nie tylko nam i naszym klientom ale również mieszkańcom Janowa. Jeżeli dojdziemy do porozumienia to z bioenergii w przyszłości będzie mogło korzystać całe miasto.

**- Jak układa się współpraca Komasy z miejscowymi władzami samorządowymi i innymi przedsiębiorcami?**

- Z władzami miasta spotkaliśmy się kilkakrotnie i podjęliśmy współpracę. Współpracujemy również z naszym miastem Caterpillar. Chcemy i będziemy do tego, aby młoda rodzina zdecydowała się na przyjazd do Janowa bo znajdzie tu pracę i godne warunki do życia. W rozmowach z Burmistrzem Janowa Lubelskiego poruszyliśmy kwestię budowy mieszkań dla przyszłych pracowników i ich rodzin i możliwości nauki zawodu np. spawacza w Janowie. Aktywnie uczestniczymy w życiu miasta. Wzięliśmy udział w Konwencji Rozwoju Gminy Janów Lubelski i wiemy, że ruszyła już budowa bloków wielorodzinnych, co nas bardzo cieszy.

**- Jak wygląda Wasza współpraca z Caterpillar?**

- Wspólnie zastanawiamy się nad potencjalnym projektem malarni. Czy nasza wspólna strefa zagrożenia pożarowego i zakładowa jednostka pomocnicza i na tym polu z sukcesem razem działamy od wielu lat.

**- Czytaliśmy, że Pan z Finlandii?**

Nie tęsknię, bardzo dobrze czuję się w Polsce i jestem tu szczęśliwy, o czym świadczy chociażby fakt, że po dwóch latach pobytu w Finlandii znowu tutaj wróciłem. Mam tam oczywiście swoich przyjaciół, ale Europa jest taka mała i podróżowanie nie sprawia trudności. Zawsze można tam pojechać na urlop czy wakacje.

**- Dziękujemy za rozmowę i życzymy powodzenia w realizacji planów.**

Rozmawiał: Jan Machulak

# Berlińskie targi - sukces Stowarzyszenia Kobiet Powiatu Janowskiego

W dniach 20-29 stycznia 2012 r. w Berlinie odbyły się Międzynarodowe Targi Przemysłu Spożywczego, Rolnictwa i Ogrodnictwa „Grüne Woche” – Niemcy.



W tym roku wśród kilkudziesięciu grup z Polski na targi zaproszone zostały również dwie grupy z województwa lubelskiego: Lokalna Grupa Działania „Leśny Krąg” z Janowa Lubelskiego i lokalna Grupa Działania „Zielony Pierścień” z Nałęczowa.

LGD „Leśny Krąg” na targach reprezentowało Stowarzyszenie Kobiet Powiatu Janowskiego: panie Lidia

Tryka, Krystyna Wójcik, Teresa Ciośmak i Elbieta Sałacińska oraz Stowarzyszenie „Pan Karp” w osobie producenta ryb pana Mieczysława Steca z Zaklikowa.

Wyjazd na targi dla pań z SKPJ był nie lada wyzwaniem, lecz równie przygodą kulinarną. Na stoisku promującym wszystko to, z czego słynie nasz region, czyli wspaniałych i szeroko znanych produktów konsumpcyjnych (kaszaków, jaglaków, pierogów z kaszy gryczanej, ciasteczek, serów podsuszanych, nalewek, miodów z pasieki państwa Teresy i Kazimierza Ciośmaków czy tradycyjnego smalcu z ogórkiem i wiejskim chlebem) znalazły się również bogate materiały promocyjne oraz wyroby naszych twórców ludowych – wyroby z rogownicy, kwiaty z bibuły, wyroby szydełkowe, gliniane, cuda z papieru i krepiny. Wspaniałą atmosferę panującą na Janowskim stoisku podkreślały lubelskie stroje pań ze Stowarzyszenia, wykonywane przez nich piekny i wielką gościnnie przyjechały tłumnie odwiedzających targi zarówno mieszkańców Berlina jak i gości z całego świata.

Sukcesem można określić fakt, iż Stowarzyszenie Kobiet Powiatu Janowskiego zostało uhonorowane dyplomami w kategorii najbardziej sprawnej i otwartej firmy spośród polskich wystawców. Kapituła złożyła ona z berlińskich mediów przyznała mu III miejsce ex aequo ze Stowarzyszeniem Na Rzecz Rozwoju Wsi „Aniołowo” z Aniołowa.

W czasie pobytu na targach grupa Janowska i Nałęczowska



miały możliwość zintegrowania się, wymiany doświadczeń i pomysłów, a także zwiedzania Berlina. Cały pobyt grup lubelskich sfinansowany został przez Ministerstwo Rolnictwa.

Warto zaznaczyć, że wyróżnienie w postaci pobytu SKPJ na targach w Berlinie było możliwe dzięki Zarządowi Lokalnej Grupy Działania „Leśny Krąg” w Janowie Lubelskim. SKPJ pozdrawia przyjaciół z LGD „Zielony Pierścień” z Nałęczowa i dziękuję serdecznie za miłą współpracę i pomoc organizacyjną.

Prezes SKPJ Lidia Tryka

## Minął czas zimowych ferii

Wszyscy wiemy, jak bardzo dzieci czekają na ferie, na czas bez troski, wolny od zajęć szkolnych i codziennych obowiązków. Niestety, tegoroczne ferie zimowe to już historia, ale warto do nich powrócić i trochę wspominać. Tym razem był to czas wyjątkowo silnych mrozów, więc warto było skorzystać z tych form zajęć, które przygotował na ten okres Janowski Ośrodek Kultury. A było ich niemało i to w różnych dziedzinach. Jedną z atrakcji były bajki filmowe. Ogląda się je szczególnie przyjemnie, gdy jest wygodny fotel, wspaniałe nagłośnienie i ciepła sala kinowa; czyli właściwie nie tak, jak w kinie „Jutrzenka”. Tak więc, każdego dnia, spora grupa dzieci korzystała z filmowej oferty naszego ośrodka, by następnie uczestniczyć w innych atrakcjach przygotowanych przez instruktorów pracujących w JOK-u.

Dużym powodzeniem cieszyły się zajęcia plastyczne, gdzie dzieci miały możliwość własnoręcznie wykonać witraż, czyli



obrazek na szkle. Zapewne z technik malarstwa nie każde dziecko ma szansę się spotkać, a tu była wyjątkowa okazja. Dzieci namalowały duże kolorowe motyle, by później, po ich wyschnięciu zabrać swoje „dzieła” na pamiątkę do domu. Podobnie było z rzeźbą w glinie. Dzieci lepiły zwierzątka w ilości ile dusza zapagnie, by potem z dumą pokazać je swoim rodzicom. Sporą wyobraźnię należało się wykazać, aby wykonać ilustrację do znanej bajki. Z takim oto zadaniem musiały zmierzyć się dzieci na zajęciach z rysunku. Jak wiadomo, z tym jest różnie, i nie każde dziecko było zadowolone z efektów swojej pracy, choć tu nikt nie narzekał i nie mówił, że nie było warto.



Również dużym zainteresowaniem cieszyły się warsztaty rękodzielnicze artystyczne prowadzone w ramach Klubu Pracy Twórczej. Tematy warsztatów były różnorodne: origami – cuda z papieru, najprostsze sploty makramy, korale w stylu ludowym, oraz kwiaty i bukiety z bibuły, które sprawiały dzieciom największą radość, a ich efekty pracy były najbardziej zadowolające. Uczestnicy warsztatów swoje prace wykonywali z pasją i starannością, gdy miały one stanowić prezenty walentynkowe – upominki dla najbliższych. Warto dodać, że w zajęciach uczestniczyły także i dzieci, które gościnnie spędzały ferie w Janowie Lubelskim.

Jak co roku, tak i tym razem, w ramach ferii rozpisany został konkurs fotograficzny pt. „ZIMA W OBIEKTYWIE”. Trochę szkoda, że do konkursu zgłosiło się tylko jedna osoba, zwłaszcza, że fotografia cyfrowa stała się ostatnio bardzo popularna. Niemniej pojawiło się kilka ujęć trafnie wyrażających walory zimy i spełniających artystyczne kryteria dobrego zdjęcia. Zwycięzcami okazali się: Aleksandra Słupczyńska – pierwsze miejsce, Wioleta Flis – drugie i Mateusz Muzyka – trzecie. Przyznano również trzy wyróżnienia dla Katarzyny Sowy, Klaudii Skubik i Magdaleny Rólańskiej. Z wybranych prac powstała mała wystawa fotograficzna, którą można oglądać do końca marca w sali zajęć plastycznych na drugim piętrze. Nagrody specjalne ufundował właściciel zakładu fotograficznego Pan Antoni Florczak; On również w znacznej części sponсорował całe przedsięwzięcie.

W Janowskim Ośrodku Kultury w tym samym czasie odbywały się zajęcia o tematyce muzycznej dla dzieci i młodzieży szkolnej. Były to między innymi warsztaty instrumentalne skierowane do osób, które uczą się gry na różnych instrumentach muzycznych (w szkołach muzycznych, bądź sami). Tutaj młodzieży miała okazję

nie tylko wspólnego muzykowania i nabierała doświadczenia w posługiwaniu się sprzętem nagłaśniającym. Kto wie – może w przyszłości uczestnicy tych zajęć założą własne zespoły, które będą krzewiły muzykę w naszym mieście.

Inną formą zajęć muzycznych było karaoke adresowane zarówno do dzieci ze szkół podstawowych jak i gimnazjalistów. Zajęcia odbywały się odrębnie dla tych grup wiekowych i cieszyły się sporym zainteresowaniem. Około 35 dzieci uczestniczyło również w warsztatach wokalnych, gdzie szlifowano dykcję, emisję głosu oraz nabierano obyczaju w pracy z mikrofonem. Od wielu lat podczas ferii organizowane są konkursy muzyczne dla dzieci i młodzieży; tym razem pod hasłem „FERIE Z PIOSENKAMI”. W tym roku do konkursu zgłosiło się 23 solistów i jeden duet. Trzy solistki przyjechały z Lublina ze Szkoły Yamacha. Konkurs oceniała profesjonalna komisja, uznając poziom występów za wyjątkowo wysoki. Nagrody ufundował Urząd Miasta, a wręczył je wiceburmistrz Janowa Lubelskiego Pan Czesław Krzysztof wraz z dyrektorem JOK-u oraz komisją oceniającą.



adne ferie nie mogły obyć się bez konkurencji sportowych. Tak było i tym razem. Odbyły się dwa turnieje. Jeden szachowy, drugi tenisa stołowego. W obu dyscyplinach nie zabrakło chętnych, gotowych wystawić swoje umiejętności na próbę. Były oczywiście puchary i medale, jak na poważny turniej przystało. Gratulujemy więc wszystkim zwycięzcom i dziękujemy za sukcesy i zapraszamy do Janowskiego Ośrodka Kultury za rok na przyszłe ferie. Na pewno będzie fajnie.

L. W.

## Pięćno haftu

W dniu 20 stycznia 2012 r. w Janowskim Ośrodku Kultury otwarto wystawę prac związanych z haftem krzykowym. Trzynastu autorów tych prac to w kilku wypadkach panie jeszcze aktywne zawodowo, w niektórych bądź co bądź na zastępstwie odpoczynku, dla których możliwość zaprezentowania swej twórczości jest równie istotna, jak istotne i wartości wspomnienia jest ich zaangażowanie w dbałość, szczególnie i staranność wykonanych prac. Panie: Eugenia Bojarska, Danuta Sowa, Jadwiga Łukasik, Janina Chmiel, Otylia Kuśma, Monika Kuśma,



Maria Jargiło, Elbieta Reszka, Aniela Mucha, Beata Budzyńska, Barbara Karwatowska, Elbieta Bieko i Wiesława Drewniak poświęciły swemu hobby

własnego, wolnego od obowiązków zawodowych czy rodzinnych, czasu, tworząc przepiękne, kolorowe i wyraziste prace.

Różnorodność przedstawionych prac jest bardzo duża, na wystawie znajdziemy hafty przedstawiające kwiaty, pejzaże, kopie obrazów sławnych malarzy m.in. Auguste Renoir, Leonarda da Vinci, czy Wojciecha Kossaka, portrety czy te

hafty związane z tematyką religijną. Warto zaznaczyć, że chociaż panie korzystały z gotowych wzorców, to z całą stanowczością można stwierdzić, że ich



zdolności manualne i cierpliwość, jakie posiadają, przydaje ich pracom niebywalej lekkości i przyjemności w odbiorze.

Ich twórczość możemy podziwiać w siedzibie Janowskiego Domu Kultury jeszcze do końca lutego br. Serdecznie zapraszamy!

A. C.

# By albo nie by ?

c.d. ze str. 1

W jego miejsce planuje się utworzenie w obrębie S du Rejonowego w Biłgoraju zamiejscowych Wydziałów: Cywilnego, Karnego, Rodzinnego i Nieletnich, co oznacza, że pracy nie stracą protokolanci i s dziwie. W gorszej sytuacji znajdują się pracownicy administracyjni, księgowości i obsługi, którzy najprawdopodobniej stracą swoje posady, ponieważ projekt Ministerstwa Sprawiedliwości nie zakłada utworzenia wydziałów zamiejscowych ds. gospodarczych czy wieczysto-księgowych i kuratorzy s dowy, których również zdaje się pomija reforma s downicza. Jak na plan likwidacji S du Rejonowego zapatruje się janowski społeczność? Samorządowcy protestują. 16 stycznia br. w Ministerstwie Sprawiedliwości twarz w twarz z ministrem Gowinem wraz z kilkudziesięcioma innymi samorządowcami z województw lubelskiego, podlaskiego i podkarpackiego stanęli reprezentujący

powiat janowski Krzysztof Kołty Burmistrz Janowa Lubelskiego i Jerzy Bielecki Starosta Janowski. W wyniku dotychczasowych rozmów z Ministrem została podjęta decyzja o pozostawieniu w Janowie Wydziału Księg Wieczystych. Planowane są jednak kolejne spotkania Ministra Gowina z przedstawicielami samorządów. W obronę S du wstąpił nie tylko samorządowcy. Od 13 stycznia do początku lutego we wszystkich gminach powiatu zbierane były podpisy mieszkańców przeciwko likwidacji S du i Rejonu Energetycznego, bo jak się okazuje, limit likwidacji dla powiatu janowskiego na prokuraturze i s dzie, niestety, się nie wyczerpuje. Chcemy nam zabrać również Rejon Energetyczny, a w zamian utworzy Posterunek Energetyczny. Pracownicy nie zgadzają się na połowę cenie naszego Rejonu z tym w Stalowej Woli. Utworzenie na miejscu Rejonu Posterunku Energetycznego również nie ułatwia sprawy. Zdeteminowana załoga w obawie przed utratą pracy podejmuje działania protestacyjne. Łagodne formy protestu tj. zawieszenie przez energetyków

transparentu, Akcja protestacyjna. Protestujemy przeciwko likwidacji Rejonów Energetycznych, Posterunków Energetycznych oraz Biur Obsługi Klienta oraz zbieranie podpisów, mogą zmienić swój charakter, a wręcz przybrać na sile. Niezadowolone społeczeństwo i determinacja pracowników narastają, co, wg. ostrzeżeń zwierzchników, może doprowadzić do pikiety siedziby PGE w Lublinie albo Rzeszowie.

O podjętych decyzjach, zarówno w sprawie naszego s du, jak i rejonu energetycznego będziemy informować na bieżąco.

Jaka przyszłość czeka powiat janowski w obliczu likwidacji prokuratury, s du i rejonu energetycznego? W takiej sytuacji pesymizm przegrywa z optymizmem i dla wielu już tylko kwestia czasu pozostaje rozpad powiatu. Jest to dla nas najczarniejszy z możliwych scenariuszy i oby się nie spełnił.

W opracowaniu wykorzystano teksty Aliny Bo

Tekst: Bożena Baran

## Buduj nowe osiedle mieszkaniowe

Wywiad z Ewą Tczak, Głównym Specjalistką ds. Marketingu WIKANA S.A.

**Andrzej Czerwonka: Czym zajmuje się Państwa spółka?**

Ewa Tczak: Grupa Kapitałowa Wikana to grupa spółek działających w branży deweloperskiej – zarówno w obszarze budownictwa mieszkaniowego, jak i komercyjnego. Zajmujemy pozycję lidera branży w południowo-wschodniej Polsce.

Podmiot dominujący WIKANA SA jest notowany na warszawskiej Giełdzie Papierów Wartościowych oraz na rynku obligacji Catalyst, przeznaczonych dla nieskarbowych instrumentów dłużnych (obligacji korporacyjnych).

Na rynku nieruchomości mieszkaniowych działamy od 8 lat. Na rynku nieruchomości komercyjnych zadebiutowaliśmy w 2011 roku, oddając do użytkowania 2 małe obiekty handlowe o łącznej powierzchni 3,5 tys. m<sup>2</sup> i rozpoczynając proces inwestycyjny kolejnych 10.

Zupełnie innym obszarem działalności jest realizowana pod brandem Wikana Bioenergia Sp. z o.o. produkcja energii z wykorzystaniem roślin odnawialnych. U uruchomiona w październiku 2011 roku elektrownia na biomasę w Piaskach stanowiła inwestycję unikalną na skalę regionu. Obecnie trwa przygotowanie do realizacji kolejnych trzech takich projektów.

**A.C.: Od jak dawna działają Państwo na rynku mieszkaniowym?**

E.T.: Nazwa WIKANA jest znana na rynku mieszkaniowym województw lubelskiego, małopolskiego i podkarpackiego już od 2005 roku. W tym czasie w ramach Grupy Kapitałowej zakończono kilkanaście inwestycji, w których oddano do użytkowania przeszło 1300 lokali mieszkalnych, a których powierzchnia użytkowa przekroczyła łącznie 70 000 m<sup>2</sup>.

**A.C.: Gdzie realizowaliście swoje inwestycje?**

E.T.: GK WIKANA działa przede wszystkim w Polsce południowo-wschodniej. Dobrze poznaliśmy nasz rynek w Lublinie, Rzeszowie czy Zamościu, gdzie jesteście my od samego początku istnienia marki WIKANA, a realizowane przez nas osiedla i miasteczka liczą po kilka czy kilkanaście budynków. Zdobyliśmy te zaufanie mieszkańców Krosna, Biłgoraja i Łańcuta, w których to miastach zainteresowanie naszymi mieszkańiami było tak duże, że nie poprzestaliśmy na jednym budynku. Na naszej mapie inwestycji pojawiają się wciąż nowe lokalizacje, a ich dokładny zasięg można na przykład zobaczyć na naszej stronie internetowej [www.wikana.pl](http://www.wikana.pl)

**A.C.: Jakie macie plany na przyszłość?**

E.T.: Przygotowujemy dla Grupy Kapitałowej Wikana strategię rozwoju zakładu kontynuacji działalności ci deweloperskiej w małych miastach (do 250 tys. mieszkańców). Chcemy uczynić atutem z tego, na czym znamy się najlepiej, zdobywając rynki nowych miast. Stosujemy rozwiązania i technologie, które dają się w łatwy sposób zaadaptować w nowym miejscu, a jednocześnie nie dopasowujemy je do oczekiwań i specyfiki lokalnych nabywców, chcemy uczynić z naszego produktu element charakterystyczny, rozpoznawalny bez względu na lokalizację – stajemy się pierwszym w Polsce deweloperem sieciowym.



**A.C.: Co zawiera się w Państwa projekcie powstającym w Janowie Lubelskim?**

E.T.: Projekt Klonowy Park zakłada budowę 3-trzykondygnacyjnych budynków mieszkalnych wielorodzinnych. W każdym z nich, w kondygnacji „przyziemia” zaplanowano boksy garażowe. Powstaną tu łącznie 72 mieszkania, tyle samo komórek lokatorskich i 38 garaży. Zadbaliśmy również o to, by kompleksowe zagospodarowanie terenu osiedla zaspokajało potrzebę wypoczynku i relaksu – zarówno dla najmłodszych jak i dla najstarszych. W siedzibie wejście do klatek schodowych pojawią się stojaki na rowery i ławeczki, a pomiędzy chodnikami i alejkami pojawią się charakterystyczne ozdobne klony.

**A.C.: Kiedy (w jakich terminach) planujecie Państwo oddanie poszczególnych bloków?**

E.T.: Realizację pierwszego budynku planujemy zakończyć do końca tego roku. Wprowadzanie do realizacji kolejnych etapów uzależnione jest od popytu na mieszkania. Niewykluczone, że w połowie roku rozpoczniemy budowę kolejnego bloku. Niezależnie jednak od tego, jak szybko sprzedamy oferowane mieszkania, klienci mogą liczyć na naszą pomoc i opiekę przez cały okres trwania inwestycji. Otworzyliśmy my w Janowie Lubelskim lokalne biuro sprzedaży, by towarzyszyć przyszłym mieszkańcom Klonowego Parku od zakupu aż do przekazania kluczy.

**A.C.: Jakie metraże mieszkań brane są pod uwagę w inwestycji „Klonowy Park”?**

E.T.: W projekcie pierwszego budynku zostały uwzględnione mieszkania dwu i trzy pokojowe o metrażach od 41 do 58,5 m<sup>2</sup>. Do każdego z nich przynależą balkon. Na trzech kondygnacjach mieszkalnych znajdzie się 21 takich mieszkań.

**A.C. Dziękuję za informacje.**

Rozmawiał Andrzej Czerwonka

## TURYSTO! WYBIERZ JANÓW!

c.d. ze str. 1

Jeśli wiesz, że kochasz historię, to w Janowie znajdziesz miejsca, gdzie odbyły się bitwy w obronie ojczyzny. Takim miejscem jest Porytowe Wzgórze. To tu 14 czerwca 1944



odbyła się jedna z największych bitew partyzanckich podczas II wojny światowej. Była wynikiem akcji Sturmwind I, zwanej z zabezpieczeniem przez wojska niemieckie zaplecza zblizajcego się frontu wschodniego. Okręcone polskie i radzieckie oddziały partyzanckie (ok. 3 tys. żołnierzy), pod dowództwem ppłk. Nikołaja Prokopiuka ( ), po

całodziennej bitwie zdołali wyjść z okrętu. Siły niemieckie uczestniczące w akcji oceniły na ok. 30 tys. żołnierzy.

Jeśli kochasz ekologię, relaksuje Cię spacer po lesie, zapraszamy do PARKU KRAJOBRAZOWEGO „LAS Y JANOWSKIE”. Tu możesz zająć się wieżem powietrza, podczas długich spacerów po specjalnie przygotowanych ścieżkach edukacyjnych. Podczas spacerów warto zajrzeć do Szklarni-ostoi konia biłgorajskiego. Możesz też obejrzeć wystaw przyrodniczą w Orodku Edukacji Ekologicznej Lasy Janowskie.

Chcesz spędzić czas nieco aktywniej? W LASACH JANOWSKICH powstały specjalne trasy rowerowe, gdzie amatorzy rowerowego szaleństwa mogą dać upust drzemce w nich energii, poprzez, nawet parogodzinne wyprawy. A gdy się zmęczysz, w lasach przygotowane specjalne wiaty, gdzie możesz usiąść, odpocząć a nawet rozpać ognisko.

A co z tymi, którzy kochają wodę? Tu nie ma problemu. Zalew Janowski słynie z czystej wody, gdzie mali i dorośli mogą zająć się kąpielą na specjalnie przygotowanych kąpieliskach. Dla chętnych mocniejszych wrażeń istnieje możliwość przejazdu na „bananie”, nartach wodnych, kole lub po prostu motorówką. Możesz posurfować, wypożyczyć rowerek wodny czy kajak.

Ludzi religijnych zapraszamy do Sanktuarium Matki Bożej w Janowie Lubelskim. Sanktuarium stoi w miejscu

gdzie według legendy objawiła się Matka Boska.

Warto odwiedzić również ródle uroczysko Kruczek z ciekawymi stacjami drogi krzywej oraz kaplicę św. Antoniego, gdzie jak głosi legenda, zatrzymał się w drodze z Leżajska do Radecknicy.

W Janowie odwiedźcie również Muzeum Regionalne, którego mury kryją ponurą historię. Muzeum mieści się w budynku dawnego wiatu carskiego, które było jednym z najcięższych wiatów politycznych.

Dla dzieci największą atrakcją w Janowie jest Ekspozycja Kolejki Leżajskiej oraz plaża przy Zalewie Janowskim. Bardzo lubi to bawić się przy janowskich fontannach w parku oraz na rynku.

Aby uatrakcyjnić sobie jeszcze bardziej pobyt w Janowie zapraszamy do odwiedzenia Momot Górnych, gdzie zwiedzić można zabytkowy, drewniany kościół wybudowany przez księdza Józefa Pićciurka i własnoręcznie przez niego przyozdobiony drewnianymi płaskorzeźbami.

Warty zobaczenia jest też Łęka Garncarska, gdzie można nauczyć się lepić garnki.

Zimą zapraszamy amatorów białego szaleństwa, na położone parokilometrów od Janowa stoki narciarskie w Chrzanowie i Batorzu.

A gdy po całym dniu zechcemy się zrelaksować, zapraszamy na pływalnię „Otylia”, gdzie możemy wypływać, skorzystać z jacuzzi, ale również zrelaksować się poprzez różne zabiegi i masaż w Centrum Odnowy Biologicznej na parterze budynku, czy poodychać jodem w grocie solnej.

Tekst: Izabela Staroć

## „HULLA KULLA” MINI TURNIEJ W KR GLE

Dzie 8 lutego zapowiadał si całkiem zwyczajnie. Na chwil pokazało si sło ce, temperatura nie spadła poni ej minus dwudziestu, nieg za ciałą wszystko dookoła, ot zimowy poranek, jakich wiele.

Pomimo, i godzina 8, to wczesna pora na mro ne spacery (zwłaszcza gdy si ma ferie), na kr gielni Krytej Pływalni „Otylia” pojawili si najmłodszy amatorzy



kr gli. Trudno bowiem przegapi tak gratk , jak pierwszy, organizowany specjalnie dla najmłodszych, turniej gry w kr gle, wesoło nazwany „Hulla Kulla”.



I hulala ta kula (i to niejedna) przez cały dzie , a miło było popatrze .

Dzieci, podzielone na dwie kategorie wiekowe: klasy I-III i klasy IV-VI, po uprzednim losowaniu kolejno ci gier, ostro wzięły si do gry. W młodszej grupie rywalizowało 7 miatków, za w starszej 16. Dziewczynki i chłopcy, zaangażowani w 100% (bo u dzieci nie ma prawie) z rozgrywki na rozgrywk osi gali coraz wy sze wyniki. Podpatrywali si nawzajem, słuchali rad głównego s dziego i poprawiali technik w zadziwiająco szybkim tempie.

Trudno uwierzy , ale aby zakwalifikowa si do półfinału, cz sto nie wystarczył wynik poni ej 100 punktów. Prosz Pa stwa, tak grywaj seniorzy!

Najwy sz liczb punktów (!139!) w turnieju osi gn ł Karol K dra, ucze klasy VI.

Wyniki w grupie klasy I-III: Miejsce I – Jakub Pary (kl. II), Miejsce II – Natalia Majkowska (kl. III), Miejsce III – Natalia Ku mierzyc (kl. III), Miejsce IV – Agata Wo nica (kl. III). Wyniki w grupie klasy IV-VI: Miejsce I – Magdalena Majkowska (kl. V), Miejsce II – Cezary Skubik (kl. V), Miejsce III – Karol K dra (kl. VI), Miejsce IV – Kamil Pary (kl. IV).

M.D.

## BARDZO MRO NE FERIE

W tym roku, zima nie zawiodła. Chłodziła i mroziła bez taryfy ulgowej, na 100%. Temperatury cz sto oscyływały



w granicach -20°C, dzi ki temu nieg utrzymywał si przez cały czas i wszyscy ch tni mogli skorzysta z dobrodziejstw ruchu na wie ym powietrzu. Równocześnie dla wszystkich „zmarzluchów” i tych, którzy zmarzli podczas „nie nych szale stw”, na rozgrzewk , MOSiR - Kryta Pływalnia „Otylia” przygotowała specjalny gor cy program ferii, z którego mogli skorzysta dzieci szkół podstawowych i gimnazjalnych codziennie w godz. 9.00-12.00.

Zaj cia w poniedziałki i pi tki odbywały si pod znakiem rekreacji. W tych dniach ju od godziny 9.00 basen rekreacyjny udost pniał wszystkie swoje atrakcje: bicze wodne, łó ko wodne, masa e boczne, denne, masa e karku, jacuzzi i, oczywi cie dla miatków, zje d alni ruow .

We wtorki prowadzone były zaj cia z doskonalenia pływania. Ka dy mógł skorzysta z pomocy instruktora i podszlifowa swój technik pływania pod fachowym okiem.

W rody królowały sporty wodne: waterpolo, wodna piłka koszykowa. Czwartki zdominował aqua aerobik. Wszyscy ch tni mogli uczestniczy w zaj ciach gimnastyki w wodzie, która doskonale wpływa na kształtowanie sylwetki, dobre samopoczucie i skutecznie relaksuje.

Na pływalni przewidziano równie wodne zaj cia specjalnie dla dzieci niepełnosprawnych, w ka dy wtorek i pi tek w godzinach 12.00-13.00.

Podczas ferii od 30 stycznia do 12 lutego pływalni odwiedziło 3444 osoby. Du ym powodzeniem cieszyła si równie



kr gielnia, zwłaszcza przed organizowanym specjalnie dla dzieci Mini Turniejem w Kr gle „Hulla Kulla”.

M.D.

## Zagrani jak z nut...

W poniedziałek 30 stycznia 2012 roku, po rocznej przerwie, ruszyły Mistrzostwa Dru yn Podwórkowych w Halowej Piłce No nej Dru yn 7. Osobowych organizowane przez Miejski O rodek Sportu i Rekreacji w Janowie Lubelskim. Jest to jedna z imprez wpisanych w cykl: Ferie 2012.

Do rozgrywek w kategorii wiekowej: klasy I-III szkoły podstawowe, zgłosiły si 3 dru yny, w tym 1 dru yna składająca si z chłopców, z Janowa i 2 dru yny w składach mieszanych z miejscowo ci Momoty, pod opiek nauczyciela i trenera w jednej osobie – mgr Krzysztofa Rosi skiego.



S dziowali, szeroko znani w rodowisku piłkarskim: Krzysztof Kotuła i Dariusz Brytan. Mecze rozgrywano systemem „ka dy z ka dym” – 2 połowy, po 10 minut ka da.



Najlepsza okazała si dru yna „KKS” Ogniwo Janów, tu za ni uplasowała si dru yna Momoty I, za trzecie miejsce zajęła dru yna Momoty II.

Tytuł Króla Strzelców zdobył Jacek Szczeciński – dru yna KKS Ogniwo Janów.

Najlepszym Bramkarzem została, wy tkowo dzielnie broni ca Iza Ciosmak z dru yny Momoty II.

M.D.

## KONCERT NA 10 DRU YN

Poniedziałek, 6 lutego 2012, Mistrzostwa Dru yn Podwórkowych w Halowej Piłce No nej Dru yn 7. osobowych, klasy IV-VI, organizator MOSiR Janów Lubelski. 8.30 - zaczął si spokojnie. Delikatny szum w „kularach” Hali Sportowej przy Publicznej Szkole Podstawowej, jakby muzyki orkiestry delikatnie

Wszyscy stoj równiutko, przy linii, dru ynami, oczy uwa nie wpatrzone w p. Darka Brytana, bo on wła nie otwiera mistrzostwa. Jeszcze uwagi techniczne, losowanie i ju zestawienia obu grup sparingowych l duj na widocznym miejscu. Teraz puste rubryki czekają ju tylko na wyniki poszczególnych spotka



i nazwiska skutecznych strzelców.

Przenikliwy gwizdek Głównego S dziego – Krzysia Kotuły i zagrali. Zagrali jak orkiestra, która zna partyturę na pamięć, ka dy na swoim miejscu, taktycznie, skutecznie i z entuzjazmem. Szybkie ataki, skuteczne obrony, czujni bramkarze.

rozpakowywali swoje instrumenty i powoli zajmowali miejsca. To pierwsze dru yny dotarły na miejsce zawodów. Ju za chwil jakby rozległy si pierwsze próby instrumentów - to w ruch poszły karty, na których ka da dru yna zapisuje swoje reprezentacyjne składy. Jeszcze zaznaczy kapitana, jeszcze podpis opiekuna i ju mo na biec do szatni, bo w kolejce czekają gor czkowonast pni. Jeszcze trwają zapisy, ostatnie zmiany składów, a ju pierwsi zawodnicy rozgrzewają si na hali, wicz podania, atak, strzelają do bramki. Du o ich,

Kto nie widział, niech ałuje, nie wiedz c nawet, co stracił. Kto powie: „to przecie tylko dzieci”. Tak, 11, 12, 13 lat..., pewnie e dzieci, ale grały jak



o zwyci stwo trzeba b dzie zawalczy . Nic to, wszyscy u miechni ci, to ich ywiół, kochaj to, w tym s dobrzy. Koniec zapisów, ostatnia wpisana dru yna to MOMOTY. Dotarli, cho zima w tym roku nie oszcz dza, chy o wbiegaj na hal , wszyscy w jednakowych strojach, 5 dziewcz t, 2 chłopców i wielki duch walki.

zawodowcy, a zaangażowania w gr , to i zawodowcy mogliby im pozazdro ci . Nie jestem kibicem halowej piłki no nej, ani nawet piłki no nej, lecz ten poniedziałek był dla mnie bardzo przyjemnym, pełnym wra e dniem. Gratuluj wszystkim zawodniczkom i zawodnikom.

M.D.



# Diecezjalny Turniej Futsalu w Janowie Lubelskim

Po raz pierwszy w Janowie rozgrywane były mistrzostwa diecezji sandomierskiej dla lektorów w piłce halowej. W dniu 11 lutego br., przed mistrzostwami diecezji

Janowa, Jeżowice, Kielczyny, Krzyszkowa, Modliborzyc, Miodowa, Nowosielca, Opatowa, Ostrowca, Stalowej Woli, Wydrzy i Zarzecza.

Kazanie wygłosił współorganizator turnieju ks. Bartosz Skoczylas, poruszając temat zdobywania nagród i pamiątek o perspektywie nagrody najwyższej. Pod koniec Mszy w. poproszony o wypowiedź Burmistrz Krzysztof Kołty wyraził wszystkim zawodnikom dobrej gry oraz wiatowych słów sportowców obecnych piłkarzy. Dziekan Janowski ks. Jacek Staszak także składał życzenia wspaniałej rywalizacji, ale przypominał: „Wszystko co wa nie zaczyna od najwyższego czym jest Eucharystia - źródło sił i dobra”. Ks. Bartosz Skoczylas podziękował Burmistrzowi i Radzie Miasta oraz sponsorom za ufundowanie nagród i posiłku - m.in. za największe puchary Biskupowi Sandomierskiemu i kierownikowi hali

sportowej, Ryszardowi Majkowskiemu oraz wielu innym. Po zakończeniu Mszy w. ks. Rafał Olszówka z pomocą Przewodniczącej Rady Miasta, Ewy Janus, poprowadzili losowanie drużyn. Mecze piłkarskie przeprowadzono w hali sportowej przy szkole podstawowej. W wielkim półfinale spotkały się dwa zespoły walczące o trzecie i czwarte miejsce. Zwycięstwem z rezultatem 5:0 popisała się drużyna ze Stalowej Woli. Miejscem czwartym musieli zadowolić się bardzo dobrze grający zawodnicy z Nowosielca. Bardzo

go cinni okazali się gospodarze z parafii w. Jadwigi z Janowa, ulegając gościom z Opatowa po remisie 1:1 w rzutach karnych 2:3. Po raz pierwszy zwycięzcami diecezjalnymi została grupa piłkarzy lektorów starszych z Opatowa pod opieką o. Ezechiela Lasoty. Pokonana drużyna lektorów z Janowa, będąca mistrzami diecezji



w kategorii lektorów starszych, odprawiona została Msza w. w kościele w. Jadwigi Królowej, podczas której w koncelebrze uczestniczyli m.in. dziekan Janowski ks. Jacek Staszak oraz proboszcz parafii w. Jadwigi ks. Jan Sobczak. Ks. Sobczak, jako gospodarz, powitał serdecznie zebranych z Burmistrzem Janową Krzysztofem Kołtysiem i Przewodniczącą Rady Miasta Ewą Janus. Obecni byli zawodnicy zakwalifikowanych drużyn oraz opiekunowie z 14 miejscowości z różnych stron diecezji: Godziszowa, Janowa Lubelskiego,

przez dwa poprzednie lata, zdobyła w osłabionym składzie bez bramkostrzelnego Roberta Widza drugie miejsce. Janowskimi zawodnikami opiekował się ks. Bartosz Skoczylas. W ich skład wchodził: Krzysztof Brodowski, Damian Matysiak, Dawid Jagieło, Przemysław Sulowski, Piotr i Przemysław Kamiński, Piotr i Michał Szczeciński, Mateusz Chmiel i Grzegorz Dudzic.

Tekst i foto: Andrzej Bucior

## Muzeum Regionalne ma si dobrze

O istnieniu w Janowie Lubelskim Muzeum Regionalnego wieka dy (no, mo e nie ka dy) mieszkańiec naszego miasta. Nie ka dy za zdaje sobie sprawę, e Muzeum Regionalne to nie tylko budynek znajdujący się przy ulicy Ogrodowej (jego remont ma się ku końcowi), ale również instytucja kultury, która przede wszystkim nie jest ukierunkowana na osiągnięcia. Jest instytucją gromadzącą i trwale chroniącą dobrą kulturę i materiały dokumentacyjne w zakresie archeologii, historii, sztuki, etnografii, literatury przez zakup, darowiznę czy przekaz. Inwentaryzuje, opracowuje i kataloguje zgromadzone muzealia; przechowuje je i magazynuje w sposób dostępny do celów naukowych. Informuje o wartościach gromadzonych zbiorów, upowszechnia podstawowe wartości historii, kultury i nauki czy kształtuje wrażliwość poznawczą i estetyczną, a także umożliwia korzystanie ze zgromadzonych w nim zbiorów. Rok 2012 zapowiada się dla Muzeum Regionalnego w Janowie Lubelskim bardzo ciekawie. Planowane są w nim prace naukowo-badawcze związane m.in. z indeksacją księgi metrykalnych urodzin, lubów, zgonów ludności wyznania rzymskokatolickiego i mojżeszowego znajdujących się w Archiwum Państwowym w Sandomierzu i Archiwum

Parafii pw. w. Jana Chrzciciela w Janowie Lubelskim; gromadzenie materiału historycznego dotyczącego osób zasłużonych dla Janowa oraz ich opracowanie; prace kwerendalne w muzeach, bibliotekach, archiwach państwowych i kościelnych, u osób prywatnych pod kątem gromadzenia materiałów dotyczących archeologii, historii i kultury miejscowości powiatu janowskiego; zakończenie inwentaryzacji komentarza parafialnego w Janowie Lubelskim (dokumentacja fotograficzna i skatalogowanie - opis); badania georadarowe na terenie placu kościelnego pw. w. Jana Chrzciciela i przykościelnego placu na Białej - we współpracy z Instytutem Historii UMCS w Lublinie; kontynuacja opracowania bibliografii dotyczącej Ziemi Janowskiej; gromadzenie materiału dotyczącego ludowych rzemiosł w ramach realizacji programu „Ginące zawody i umiejętności”; inwentaryzacja krypty i kapliczek przydrożnych z terenu powiatu janowskiego. Muzeum Regionalne w Janowie Lubelskim zajmie się również w tym roku działalnością wystawienniczą, edukacyjną i oświatową. Warto tutaj wspomnieć m.in. o wystawach: lalek filmowych i teatralnych ze zbiorów Muzeum Archeologicznego i Etnograficznego w Łodzi; plenerowej wystawie „Wasza Solidarność - nasza wolność”. Reakcje

emigracji polskiej i wiata na wprowadzenie stanu wojennego”; wystawie „Listy z Majdanki” ze zbiorów Państwowego Muzeum na Majdanku; czy te wystawie „Polacy na Litwie. Represje w okresie 1939 r.” z IPN w Warszawie. Planowane są m.in.: spotkania dla dzieci i młodzieży w celu poznania dziedzictwa kulturowego regionu janowskiego; Ogólnopolskie Spotkania Garncarskie; lekcje muzealne z twórcami ludowymi; Jarmark Janowski, współorganizowanie Festiwalu Kaszy czy Jarmarku Boonarodzeniowego. Ponadto Muzeum Regionalne kontynuować będzie działalność wydawniczą. Wydane zostaną dwa numery „Janowskich Korzeni”, reprint „Jednodniówki” (specjalnego wydania gazety publikowanej z okazji wianych wydarzeń związanych z historią Polski - w tym konkretnym przypadku z historią Janowa Lubelskiego). Podsumowując, to tylko niektóre wydarzenia zaplanowane przez Janowskie Muzeum Regionalne na rok 2012. Chociaż trudne warunki lokalowe Muzeum Regionalnego, (mieści się ono obecnie w Domu Nauczyciela) nie w pełni wykorzystują jego potencjał, to jednoznacznie stwierdzić można, że z perspektywy czasu działalność Muzeum przynosiła i przynosi będzie wymierne korzyści, zarówno dla naszego regionu, jak i jego mieszkańców.

Tekst: Andrzej Czerwonka

## Zaczło się od „wystrz pioka”

W Muzeum Regionalnym w Janowie Lubelskim w dniu 25 stycznia br. otwarto wystawę prac wycinankarskich Pani Anny Słabczyńskiej. Pani Anna Słabczyńska, mieszkająca w Lublinie, od wielu lat zajmuje się wykonywaniem wycinanek. Wychowała się na lubelskiej wsi. Urodziła się w 1959 r. w Płuszowicach - Kopaninie. Tam, pod okiem swojej babci nauczyła się wykonywać jednobarwne wycinanki, którymi seniorka rodziny dekorowała izby. Wykonywała je początkowo nożycami wykutymi przez kowala z tzw. szarego papieru, czasami malowanego czerwonym burakiem, farbą do bielizny, w gładkim drzewnym. Jak sama mówi o swojej twórczości: *„Wykonuj ludowe wycinanki z papieru bez używania szablonów znane pod nazwą „Wycinanki Lubelskie”. Wycinam je z papieru „glansowego”, czyli papieru kolorowego z połyskiem, nożycami krawieckimi, rzadziej nożycami do papieru. Kiedy w naszym regionie wycinanki nie były bardzo „koronkowe”. Miały „swoisty” skromny styl, który gdzieś przetrwał do dzisiaj. Wówczas w wiosce ci chat na wsiach ludzie byli niepiemienni, ale nożycami potrafili wycinać prawdziwe dzieła sztuki.*

Pomysł do wycinanek Pani Anna czerpie z otoczenia, głównie z przyrody i z przekazu rodzinnego - korzysta z zachowanych rodzinnych wzorów „wystrz pioka”. Wśród jej twórczości

wycinankarskiej można znaleźć wycinanki o układzie pasowym i pionowym zawierające motywy zoomorficzne, antropomorficzne i roślinne oraz wycinanki wieloosiowe, których wzór tworzony jest przez różnego rodzaju nacięcia w kształcie oczek, zębów, strzałek w układzie osiowym. Dekorację tutaj tworzą wszelkiego rodzaju nacięcia, które układają się w powtarzalny, symetryczny wzór oraz zębowane krawędzie. W wycinankach z motywami zoomorficznymi, antropomorficznymi czy roślinnymi dekoracyjny charakter stanowi pozostawiony papier w kształcie postaci kobiecej, kwiatów czy ptaszków. Bardzo duże znaczenie dla Pani Anny ma przekaz pokoleniowy. Twórczyni powtarza przekazane wzory. Szuka także własnych rozwiązań np. w układzie elementów i ich powtarzalności. Uczestniczy w organizowanych przez Muzeum Regionalne w Janowie Lubelskim warsztatach w ramach programu „Ginące zawody i umiejętności”, w kiermaszach sztuki ludowej w ramach Jarmarku Janowskiego i Festiwalu Kaszy, na których prezentuje wycinanki - zaniżając dziedziny kultury ludowej.

Wystawa prac Pani Anny potrwa do końca marca br.

Zapraszamy!

A. C.



FIRMA P.P.H.U DIAMENT  
KRAJNIK UL. OBWODOWA 9  
OFERUJE: WYROBY ZE SZKŁA I LUSTER  
W NASZEJ OFERCIE SŁOWNIKI, LACOBELLE  
POSIADAMY TEŻ WYROBY GOTOWE  
JAK RÓWNIEŻ NA ZAMÓWIENIE  
TEL KONT. 607 922 163; TEL / FAX 81-825 10 76

# 0% SMUTKU, 100 % RADO CI. Razem mo emy wszystko!

Razem mo emy wszystko! 0% SMUTKU, 100% RADO CI - pod takim hasłem 25 stycznia 2012 r. w janowskim gimnazjum odbyła si choinka integracyjna



zorganizowana przez Stowarzyszenie Rodziców, Opiekunów i Przyjaciół Dzieci i Młodzie y Niepełnosprawnej „Wawrzynek”, którego prezesem jest pani Agnieszka Kuli ska oraz dyrekcyj Gimnazjum im Jana Pawła II w Janowie Lubelskim .Autorami hasła oddaj cego ide spotkania byli uczniowie klasy integracyjnej – Daniel Kiszka i Damian Podpora. W spotkaniu wzi ło udział ok. 100 osób - dzieci i młodzie niepełnosprawna wraz z rodzicami, dyrektor gimnazjum Andrzej Tomczyk, pełni cy równie honory gospodarza spotkania, wicedyrektor p. Gra yna Kras, wolontariusze z gimnazjum oraz zaproszeni go cie: ksi dz kanonik Jan Sobczak, starosta powiatu janowskiego p. Jerzy Bielecki, burmistrzowie p. Krzysztof Kołty i p. Czesław Krzyszto , przewodnicz ca Rady Miejskiej p. Ewa Janus, dyrektor

szkoły podstawowej p. Krystyna wiek, dyrektor PCPR p. Anna mit, dyrektor OSP p. Magdalena Kolasa, p. Tomasz Nalepa – instruktor pływania zajmuj cy si rehabilitacj dzieci niepełnosprawnych. Przedstawicielka Komendy Policji, sier .sztab. Faustyna Mazur, wygłosiła pogadank na temat karty parkingowej dla osób niepełnosprawnych. Spotkanie rozpocz ło si przedstawieniem ba ni „Kopciuszek” przygotowanym przez wolontariuszy ze Szkolnego Koła Wolontariatu prowadzonego przez p. Ann Targo sk . Młodzi aktorzy przenie li nas w wiat ba ni, w którym wszystko jest mo liwe, a marzenia zawsze si spełniaj .

Du atrakcyj dla dzieci i młodzie y niepełnosprawnej był zaj cia dogoterapii prowadzone przez instruktorów ze Szkoły dla psów AS z Lublina. Dogoterapia to zaj cia wzmacniaj ce efektywno pracy z dzie mi i rehabilitacji, w której motywatorem jest odpowiednio wyselekcjonowany i wyszkolony pies, prowadzony przez wykwalifikowanego terapeut . Zabawy z psami przyniosły dzieciom wiele rado ci, mobilizuj c je do podejmowania nowych wyzwa . W magiczn atmosfer wprowadził uczestników spotkania wyst p iluzjonisty. Choinka karnawałowa jest wydarzeniem długo wyczekiwany przez dzieci i młodzie . Wesołym ta com nie było

ko ca, grupa wolontariuszy porwała wszystkich do zabawy! Mikołaj przyjechał z wielkim workiem prezentów, które rozdawał wszystkim grzecznym dzieciom, wywołuj c radosny u miech na ich buziach. Spotkanie jest tak e okazj do rozmów na temat rodzicielskich rado ci i trosk, dzielenia si do wiadzeniami im dro ci w wychowywaniu pociech. Mamy nadziej , e za rok znów w janowskim gimnazjum wspólnie prze yjemy te niezwykle i pełne rado ci chwile! - *Wiemy, e razem mo emy naprawd wszystko, przeżywa wyj tkowe chwile i cieszy si swoim towarzystwem!* - podsumowała spotkanie jedna z wolontariuszek z gimnazjum. Stowarzyszenie „Wawrzynek” składa gor ce podzi kowania wszystkim sponsorom, którzy przyczynili si do zorganizowania choinki integracyjnej: Dyrektorowi Caterpillar Poland Sp z o.o. p. Krzysztofowi Bełdykowi, Komendantowi Powiatowej Komendy p. Zbigniewowi K drze, Komendantowi Stra y Po arnej p. Grzegorzowi Pazdrakowi, Dyrektorowi gimnazjum p. Andrzejowi Tomczykowi, firmie ubezpieczeniowej INTERISK.

Opiekunka Szkolnego Koła Wolontariatu w Gimnazjum w Janowie Lubelskim Anna Targo ska

**PRZEKAŻ 1% OD PODATKU**  
**Katolickie Stowarzyszenie**  
**Osób Niepełnosprawnych, ich Rodzin i Przyjaciół**  
**"EFFATHA" w Janowie Lubelskim**  
**CARITAS DIE CEZJI SANDOMIERSKIEJ**  
 dla: Stowarzyszenia Osób Niepełnosprawnych "EFFATHA"  
**KRS: 0000213751**

## Konkurs fotograficzny „ZIMA W OBIEKTYWIE” rozstrzygni ty!

W pi tek, 10 lutego 2012r. została otwarta pokonkursowa wystawa fotografii „Zima w obiektywie”. Autorami prezentowanych na wystawie prac s dzieci i młodzie z Janowa i okolic. Do konkursu zgłosiło si jedna cie osób, przedstawiaj c do oceny jury 110 fotografii. Komisja oceniaj ca dokonuj c selekcji, wyłoniła cz prac, z których powstała wystawa. Z nich dokonano ostatecznego wyboru do nagród i wyró nienia . I tak oto, pierwsze miejsce otrzymała Aleksandra Słupczy ska, drugie Wioleta Flis, trzecie Mateusz Muzyka. Przyznano te wyró nienia: dla Magdaleny Ró a skiej, Klaudii Skubik, i Katarzyny Sowy. Osoby te otrzymały nagrody ksi kowe



Aleksandra Słupczy ska - I miejsce



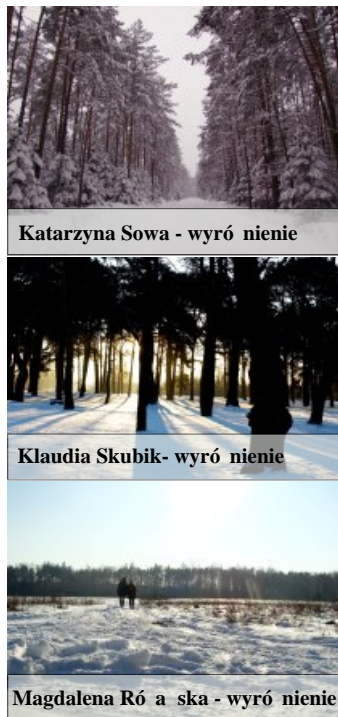
Wioleta Flis - II miejsce



Mateusz Muzyka - III miejsce

ufundowane przez Urz d Miejski. Ponadto wszyscy uczestnicy otrzymali pami tkowe dyplomy za udział w konkursie. Pan Antoni Florczak, wła ciciel zakładu fotograficznego „FOTO-FLORCZAK”, jako członek komisji oceniaj cej i główny sponsor całego przedsi wzię cia, ufundował dodatkowo nagrody specjalne w postaci pakietu zdj , jakie firma gratisowo wykona głównym zwyci zcom konkursu, w ilo ci stosownej do zaj tego miejsca.

L. W.



Katarzyna Sowa - wyró nienie

Klaudia Skubik - wyró nienie

Magdalena Ró a ska - wyró nienie

## DZI NAŁOGOM MÓWIMY - NIE!

Uczniowie Szkoły Podstawowej z Oddziałami Integracyjnymi w Janowie Lubelskim od teraz mówią stanowcze NIE dopalaczom, alkoholowi, narkotykom



i papierosom, a zamiast nałogu wybieraj rado , przyja , dobro , miło i u miech. W wyborze zdrowego stylu ycia pomógł janowskiej podstawówce udział w gminnym programie profilaktycznym „Potrzeba”. Po to, by cel programu został osi gni ty prowadzono szereg

działa . Były to zaj cia profilaktyczno-edukacyjne ”Gdyby moje ciało mogło mówi ” i zaj cia w wietlicy szkolnej, programy profilaktyczne „ wiatelka miło ci” i „Tragiczna historia straconych przez uzależnienie postaci bajkowych”, konkurs literacki na najlepsze



przysłowie i rymowanek o zdrowym stylu ycia i konkurs plastyczny” Mój dzie bez telewizora i komputera”. W podsumowaniu „Potrzeby” dn. 15 lutego br.



uczestniczyli uczniowie i nauczyciele czynnie zaangażowani w realizacj projektu oraz przedstawiciele władz gminnych. W programie artystycznym przygotowanym z okazji zakończenia „Potrzeby” uczniowie wyrazili to, czego nauczyli si podczas jej realizacji. Tre ci w nim przekazane wskazuj , e cel „Potrzeby” został osi gni ty - zdrowy tryb ycia w ród uczniów wygrywa z nałogami. Nad realizacj „Potrzeby” w janowskiej szkole podstawowej czuwała koordynatorka, pedagog szkolny Iwona Wojtan. B. B.

## Wi ty Walenty zago cił w „BARCE”

Tegoroczne wi to Zakochanych wspólnie par tanecznych. Na parkiecie sp dzili mieszkańcy „Barka” Domu zaprezentowało swoje umiejętności taneczne wiele par. Zadanie wcale nie było proste. Trzeba było zatańczyć czy tango walczyka i polkę. Najlepsze pary zostały wytypowane przez jury i nagrodzone walentynkowymi różyczkami. W organizacji balu czynnie wzięły udział panie ze Stowarzyszenia Kobiet Powiatu Janowskiego, które własnoręcznie wykonały nagrody dla najlepszych tancerzy i przygotowały specjalny walentynkowy program artystyczny.

Tegoroczny bal walentynkowy w „Barce” na długo zapisze się w pamięci jego uczestników. Zapewne gorąca atmosfera sprawiła, że niejedno serce tego dnia mocniej zabiło.

Red.



## Jak karnawał - to karnawał w DPS

Wspólna zabawa to najlepszy sposób na integrację i zawieranie znajomości. Tradycyjne spotkania uczestników Warsztatów Terapii Zajciowej z podopiecznymi Domu Pomocy Społecznej „BARKA” odbywają się cyklicznie. Spotkanie połączone z zabawami karnawałowymi wnetrzały występ zespołu Obrzędowego Janowiacy z pokazem „Tradycyjnego Koldowania z Gwiazd”. Zespół kierowany przez Lidę Tryka występuje przy różnych uroczystościach, pokazach i konkursach. Trzeba zaznaczyć, że ta działalność zespołu prowadzi społecznie. Z wielkim uznaniem należy patrzeć na ludzi, którzy bezinteresownie słuchają tym najsłabszym i otrzymują w zamian uśmiech, oklaski, wdzięczność, czułość i przytulenie.



## Przekaz 1% podatku

Zarząd Stowarzyszenia Przyjaciół Domu Pomocy Społecznej „NASZ DOM” w Janowie Lubelskim zwraca się z gorącą prośbą do Ludzi Wielkiego Serca o przekazanie 1% podatku na rzecz naszego Stowarzyszenia. Liczy się każda złotówka! Te z pozoru drobne kwoty, ale przekazywane przez wiele osób, stworzą możliwość pełniejszej realizacji naszych zadań statutowych. Wystarczy tylko w odpowiedniej rubryce zeznania podatkowego wpisać

**KRS 0000210756** i podać nazwę Stowarzyszenia „NASZ DOM”.

Z góry serdecznie dziękujemy za przekazane kwoty.



## Wyróżnienie dla „BARKI”

W dniu 26 stycznia 2012 r. w Domu Pomocy Społecznej w Krasnymstawie odbył się XII Przegląd Kolęd, Pastorałek i Piosenek w Teatralnych Domach Pomocy Społecznej Województwa Lubelskiego. W przeglądzie uczestniczyło 17 zespołów. Wśród nich

nagrodzonych i wyróżnionych zespołów debiutujących w tym przeglądzie zespół artystyczny z „BARKA” DPS w Janowie Lubelskim, działający pod kierunkiem p. Edwarda Olecha, otrzymał wyróżnienie za ogólne wrażenie artystyczne.



## LIST OD BENEDYKTA XVI



SEKRETARIAT STANU

SEKCJA PIERWSZA - SPRAWY OGÓLNE

Watykan, 5 stycznia 2012 r.

N. 198.000

Szanowna Pani,

W imieniu Jego Świątobliwości Benedykta XVI dziękuję za życzliwe słowa nadesłane z okazji świąt Bożego Narodzenia i Nowego Roku, a zwłaszcza pamięć w modlitwie.

W tegorocznym *Oređziu* skierowanym do *Miasta i Świata* powiedział Ojciec Święty: «"O Emanuelu, Królu nasz i przewodawco, nadziejo i ratunku narodów; przyjdź nas wybawić, nasz Panie i Boże". Przyjdź nas wybawić! Jest to wołanie człowieka każdego czasu, który czuje, że sam nie jest w stanie przezwyciężyć trudności i niebezpieczeństw. Odczuwa potrzebę złożenia swej dłoni w dłoń większą i silniejszą, w dłoń, która z wysoka wyciąga się ku niemu. Drodzy Bracia i Siostry, tą dlonią jest Chrystus narodzony w Betlejem z Dziewicy Maryi, On jest ręką, jaką Bóg wyciągnął do ludzkości, by ją wyprowadzić z ruchomych piasków grzechu i postawić ją na nogi na skale, mocnej skale swej prawdy i swej miłości. Tak, to oznacza imię tego Dzieciątka, które z woli Boga nadali Mu Maryja i Józef: imię Jezus, to znaczy Zbawiciel».

Ojciec Święty modli się i życzy, by w Nowym Roku, w który weszliśmy, każdy z nas umiał na nowo uchwycić mocno tę dłoń, którą Bóg wyciągnął do nas w Chrystusie Jezusie, i w tym duchu przesyła swe błogosławieństwo.

Z wyrazami szacunku

Szanowna Pani  
Mariola SURTEL  
Dyrektor Domu Pomocy Społecznej  
ul. Wiejska 12  
23-300 Janów Lubelski  
POLONIA

*Peter B. Wells*

Mons. Peter B. Wells  
Asesor



## GAZETA JANOWSKA

Adres redakcji: ul. ks. Skorupki (Pływalnia Otylia), tel: (015)87-25-108 <http://www.janowlubelski.pl> e-mail: gazetajanowska@janowlubelski.pl Numer redagowany przez zespół: Red. nac.: Jan Machulak, red. Bożena Baran Skład: Piotr Sawicki Korekta: Anna Targońska

Wydawcy: Urząd Miejski Druk: Echo Media w Tarnobrzegu Fot, Rys: Archiwum, Internet. Cennik reklam i ogłoszeń: - cała strona - 480 zł; - 1/2 strony - 240 zł; - 1/4 strony - 120 zł; - 1/8 strony - 60 zł; - 1/16 strony - 30 zł; - ogłoszenia drobne bezpłatnie.

Do cen reklam i ogłoszeń prosimy doliczyć 23% VAT

Redakcja nie odpowiada za treść reklam, ogłoszeń. Anonimów nie publikujemy. Materiałów nie zamówionych nie zwracamy. Zastrzegamy sobie prawo skracania i adjustacji tekstów oraz zmiany ich tytułów.

## W Janowie zostało otwarte biuro poselskie

Janów Lubelski wzbogacił się 6 stycznia br. o biuro poselskie sygnowane nazwiskiem Jacka Czerniaka – Posła na Sejm RP VII kadencji. Jacek Czerniak został wybrany z list Sojuszu Lewicy Demokratycznej, w okręgu wyborczym do Sejmu nr 6 (OKW Lublin). Politolog, samorządowiec i członek lokalnych struktur partii. W obecnej kadencji Sejmu RP bierze udział w pracach Komisji Zdrowia, jest też członkiem Komisji Samorządu Terytorialnego i Polityki Regionalnej. Biuro poselskie mieści się przy ulicy Wojska Polskiego 3 (siedziba Cechu Rzemiosł w Janowie Lubelskim). Działają w biurze także pełni zarówno poseł Jacek Czerniak (raz w miesiącu) jak również poselscy asystenci, do których podczas nieobecności posła będzie można zwracać się z zapytaniami i sprawami wymagającymi poselskiej interwencji. Jak wynika z sejmowych statystyk opublikowanych w „Kurierze Lubelskim” z dnia 8 lutego 2012 r. najwięcej interpelacji (jedenaście) na koncie ma właśnie poseł Jacek Czerniak. Gospodarzem spotkania z Posłem J. Czerniakiem był p. Stanisław Mazur, szef janowskich struktur SLD. Wśród zaproszonych na spotkanie ok. setki gości znaleźli się m.in.: Radny Województwa Lubelskiego Jan Frania, Burmistrz Janowa Lubelskiego Krzysztof Kołty, Wójt Batorza Henryk

Michałek, Wójt Potoka Wielkiego Jerzy Pietrzyk, Wójt Modliborzyc Witold Kowalik, Wójt Godziszowa Andrzej



Olech, Jan Straciwiłk - Prezes ZP PSL w Janowie Lubelskim, Przewodniczący Rad Gminnych: Modliborzyc - Piotr Rogoń, Batorza - Ryszard Dziewa, Godziszowa - Jan J. Dżura.

Podczas spotkania mówiono o trudnej sytuacji Janowa Lubelskiego, związanej przede wszystkim z faktem likwidacji Rejonu Energetycznego i S du Rejonowego w Janowie Lubelskim. Burmistrz Krzysztof Kołty dziękował Posłowi za szybkie złożenie interpelacji w Sejmie RP w jednej z tych spraw. Jednocześnie nie przedstawił działań, jakie dotychczas udało się wdrożyć, a także staraniom samorządu gminnego i powiatowego a dotyczące tych właśnie kwestii. Obecny również na spotkaniu Dyrektor SP ZZOZ w Janowie Lubelskim Zbigniew Widomski przedstawił trudną sytuację janowskiego szpitala związaną z narzucanymi przez rząd zadaniami (m.in. „ustawa 203”). Ponadto wspomniano o niedoszacowaniu usług, jakie wykonuje w ramach NFZ szpital w Janowie. Wskazano w wypowiedzi twierdzenia, iż marginalizacja Janowa Lubelskiego w skali województwa czy kraju nie będzie służyła przede wszystkim jego mieszkańcom. Władze samorządu i janowskie społeczeństwo liczą, że poselskie wsparcie dotyczące ograniczenia niekorzystnych dla powiatu i miasta decyzji przyniesie wszystkim wymierne korzyści.

Red.

## Tak się bawi tylko KRON



Jak powinna wyglądać prawdziwa impreza karnawałowa, w dniu 16.02.2012 pokazali członkowie Stowarzyszenia Klub Rehabilitacji Osób Niepełnosprawnych w Janowie Lubelskim. Wspólnie ze swoimi opiekunami, wolontariuszami i zaprzyjonym Stowarzyszeniem Integracyjno – Rehabilitacyjnym Osób Niepełnosprawnych „SIRON” w Biłgoraju z uśmiechem na twarzy i tanecznym krokiem poegnali tegoroczny karnawał. Najważniejszą tego wieczoru była integracja osób niepełnosprawnych, o którą walczy Zarząd Stowarzyszenia. Nic tak nie poprawia nastroju i nie bardziej nie integruje, jak dobra zabawa we własnym gronie wśród przyjaciół, którzy z każdym razem zapewniają Stowarzyszenie Klub Rehabilitacji Osób



Niepełnosprawnych w Janowie Lubelskim.

Tekst: B. B. Foto: J. Sz.

## MÓJ YWIOŁ - SCENA

Od najmłodszych lat marzyłam o tym, by zostać aktorką. Dlaczego? Bo chciałam wcielić się w różne postacie, jak sama określa „wchodzić w skórę innych ludzi”, poczuć jak to jest być lekarzką, policjantką, ale też Julią z „Romeo i Julii”, czy każdą inną postacią. Uwielbiałam występować, pisać, mówić wiersze, grać. Scena to dla niej ywioł. Będzie na scenie czuje, że może wszystko. Jej nauczycielka od scen współczesnych mawiała „sky is the limit”. Dla aktorki nie ma rzeczy niemożliwych, nie ma na nie wiedzy, nie umie. Wchodzisz na scenę, wiesz kim jesteś – jak postaci – i grasz. Zapomnisz tekstu – trudno – improwizuj. Nie możesz nagle przerwać, bo co na to publiczność?

Aktorstwo daje siłę. Co niesie galnego kiedyś, staje się dla ciebie chlebem powszednim. O aktorstwie, o drodze, jak trzeba było przeżyć, by stanąć na scenie, o satysfakcji jak daje kontakt z widzami opowiada janowianka Izabela Starocić, aktorka młodego pokolenia.

**- Jak wyglądał początek Twojej przygody z aktorstwem?**

- Wybierałam tę drogę, nie wiedziałam, co mnie czeka. Pojechałam na egzamin wstępny, biorąc wcześniej kilka lekcji aktorstwa u aktorki z „Teatru Osterwy” w Lublinie. Gdy weszłam do budynku szkoły filmowej, pomyślałam: „co ja tutaj robię!”. Chciałam uciec, bo uważyłam, że tam nie pasuję. Odkryłam zupełnie inny świat. Ten, który znałam tylko z telewizji. Nagle stanęłam przede mną osoby, które znałam z pierwszych stron gazet. Nie wiedziałam, jak się zachowam. Na szczęście, była ze mną moja mama, która powiedziała: „Zachowuj się naturalnie. To są tacy sami ludzie jak my, tylko sławni”. Nadszedł czas egzaminu, zostałam wyczytana i musiałam wejść na salę. I zobaczyłam komisję, a w niej: Bogusław Linda, Maciej Lesicki, Rafał Mohr, Magdalena Łazarkiewicz, Beata Fudale, Iza Kuna i wielu innych znanych ludzi oraz całą rzeszę ówczesnych absolwentów aktorstwa i reżyserii. Zamarłam, ale show musiało trwać. Przedstawiłam się, powiedziałam parę słów o sobie. Poproszono mnie o powiedzenie tekstów, które wcześniej miałam przygotowane – fragment z „Pana Tadeusza” i „Dziennika Bridget Jones”. Kazano mi zaśpiewać piosenkę. To poszło gładko, bo byłam przygotowana, ale jak to na egzaminach wstępnych bywa, musiałam też wykonać zadania. Ot tak, bez przygotowania.

Pierwsze zadanie – „Proszę zapowiedzieć pogodę tekstem z „Pana Tadeusza”, drugie – proszę błagać w imię tego Piotra (patrzcie na Macieja Lesickiego) o przywrócenie ci do nieba tekstem z „Dziennika Bridget Jones”, trzecie zadanie – kląć si z siostrami (tu wybrana dziewczyna z aktorstwa)

tekstem z „Pana Tadeusza”. I tak oto przebrnęłam przez eliminacje. Na wyniki czekałam ok. miesiąc. Nie dawali znać, więc myślałam, że nic z tego nie będzie, ale w końcu nadszedł upragniony mail: „Z przyjemnością ci informujemy, że dostała się Pani na wydział aktorski Warszawskiej Szkoły Filmowej”. Byłam



przeszczęliwa!

**- Jak z perspektywy czasu wspominasz swoją naukę na wydziale aktorskim?**

- Samo studiowanie było bardzo przyjemne, w końcu robiłam to, co kochałam, jednak nie obyło się bez łez. Szkoła uczyła nas „aktorstwa metody”, czyli nie „grania” a „bycia”. Nie mogliśmy udawać postaci tylko „stawać się” nimi. Na te kilka chwil na scenie mieliśmy zapomnieć o tym, kim jesteśmy prywatnie i stać się postaciami – poczuć się nimi, starać się zachowywać jak ta postać i myśleć jak ona. To było trudne, ale z czasem i tego się nauczyłam, poprzez różne wyczerpienia i dużo godzin spędzonych na próbach.

Kiedy egzamin (czyli kolejne semestry) był rejestrowany i później oglądany i analizowany. Ta analiza była najgorsza, bo mówiono o najdrobniejszych szczegółach i czy ktoś ludzko psychicznie miał do tego. Bo nie ma nic fajnego w tym, że ktoś ci mówi – „jesteś za gruba, to było zagrane sztucznie, nie wiem, co chcesz przez to przekazać widzowi, masz brzydki profil” itp. Ale i to dało się przeżyć i w gruncie rzeczy było potrzebne. Było też dużo o fajnych momentach, np. nie potrafiłam czegoś zrobić a nagle „zaskoczyło” i sama łapię się na tym, że nawet nie spodziewałam się, że to potrafisz. Szkoła to było laboratorium. Tam mogliśmy wszystko. Uczyli nas emisji głosu, dykcji, śpiewania piosenki aktorskiej, wiersza, mieliśmy zajęcia ze scen współczesnych i klasycznych, uczyli nas szermierki, jazdy konnej, ruchu scenicznego, kaskaderki. Uczono nas wszystkiego, co mogło nam się przydać w przyszłości na planie filmowym. Mieliśmy zajęcia z Zbigniewem Hołdysem „Budowanie kariery”, gdzie uczono nas, co zrobić, aby dostać pracę, jak napisać list motywacyjny do producenta filmowego, co powinno się znaleźć w portfolio, do jakiej agencji aktorskiej się udać a jakie omija szerokim łukiem.

Ale najfajniejsze zajęcia były z Luisem Gallim z nowojorskiego Actor's Studio, który nauczył nas jak się gra w USA – właśnie nie aktorstwo metody.

**- Jak potoczyły się Twoje losy po ukończeniu nauki na wydziale aktorskim?**

- Po skończeniu szkoły dopadła nas, absolwentów, rzeczywistość, która nie była już tak kolorowa. Ale ja się nie poddawałam. I tak udało mi się zagrać w „Słodzi Annie Marii Wesołowskiej”; „Samym życiem”; „Na dobre i na złe”. Przez parę miesięcy grałam w warszawskim teatrze dla dzieci w przedstawieniu „Królowa niegu”, wzięłam też udział w programie rozrywkowym „Tak to leciało”.

Później postanowiłam kształcić swój wokal i dostałam się do fundacji „Bednarska”, gdzie przez rok brałam lekcje na wydziale wokalnym. Potem byłam w szkole musicalowej „Metro” przy teatrze „Buffo”. Współpracowałam z Programem Pierwszym Polskiego Radia gdzie byłam reporterką w redakcji „Cztery Pory Roku”.

**- Twoje plany na najbliższe przyszłość?**

- Teraz jestem na trzecim roku dziennikarstwa ale nie zamierzam skończyć swojej przygody z aktorstwem. Chodzę na castingi, przygotowuję się do Konkursu Piosenki Aktorskiej we Wrocławiu i walczę o swoje marzenia.

**- Trzymamy więc kciuki za realizację wszystkich Twoich marzeń.**

- Dziękuję.

Rozmawiała Bożena Baran

# Zebranie w OSP Biała

W dniu 16 lutego br., w remizie OSP Biała odbyło się zebranie sprawozdawcze



podsumowuje działalność statutową i finanse w roku ubiegłym oraz przedstawia plany na rok bieżący. Wśród zaproszonych gości, oprócz członków jednostki OSP Biała, znaleźli się m.in.: Burmistrz Janowa Lubelskiego Krzysztof Kołty, Zastępca Burmistrza Czesław Krzyszto, Komendant Powiatowy PSP w Janowie Lubelskim

mł. Brygadier Grzegorz Pazdrak, Komendant ZOSPRP dh Grzegorz Kwiecie, przedstawiciele Zarządu Oddziału Miejsko-Gminnego ZOSP RP w Janowie Lubelskim, przedstawiciele Zarządu Powiatowego ZOSP RP w Janowie Lubelskim. Zebranie OSP Biała zaszczycił swoją obecnością także ksiądz infułat Edmund Markiewicz, który w niezwykle interesujący sposób przedstawił historię wsi Biała oraz wielce szlachetną rolę strażaków w życiu społecznym. Otwarcia zebrania dokonał Prezes OSP Biała Pierwsza Stanisław Zdybel. Rozliczając miniony rok, podziękował on wszystkim strażakom za pracę, jaką wykonali w roku 2011 i przedstawił plan działań na 2012 rok. W dalszej części odczytano sprawozdania Zarządu oraz komisji rewizyjnej, opisujące stan finansowy oraz majątkowy jednostki. Uprawnieni do głosowania jednogłośnie udzieliли absolutorium Zarządowi.

Po części oficjalnej nastąpiły okazjonalne przemówienia. Młodszy brygadier Grzegorz Pazdrak swoim wypowiedzeniem rozpoczął od cennego spostrzeżenia na temat działalności jednostki w skali gminy i powiatu, podziękował strażaków z Białej za wietną współpracę, pogratulował osiągnięć, prosił o udział w dalszych szkoleniach, zaapelował do strażaków o zgodne współdziałanie. Ponadto poinformował zebranych, że wystąpił z wnioskiem o zaliczenie OSP Biała

w poczet jednostek znajdujących się w Krajowym Systemie Ratowniczo-Gaśniczym.

Burmistrz Krzysztof Kołty podziękował za zaproszenie na zebranie i w imieniu swoim oraz społeczeństwa podziękował strażakom za ofiarę służby, po wicenie i ofiarom.

finansowej gminy w sprawie kontynuacji budowy remizy OSP Biała.

W trakcie zebrania zostały wręczone złote, srebrne i brązowe medale „Za Zasługi dla Poarnictwa”. Otrzymali je drzewnicy: Złoty – dh. Mi Piotr, Srebrny – dh. Gumienik Marian, Brązowy – dh. Gumienik Robert, dh.



Podkreślił ponadto bardzo pozytywny wpływ kontaktów ze strażakami - ochotnikami z Białej na aktywizację środowiska strażackiego w gminie. Wyraził radość „z dopływem młodej krwi” do jednostek gminnych. Zapewnił także o pomocy

Kaprowi Mieczysław. Spotkanie, które upłynęło w miłej i serdecznej atmosferze, zakończył Prezes Stanisław Zdybel, który w imieniu swoim oraz Zarządu podziękował wszystkim zaproszonym gościom za przybycie. Red.

## 1% OD PODATKU

# MKS „JANOWIANKA”

## APEL O POMOC

MKS „Janowianka” gorąco prosi Wszystkich swoich Sympatyków, Wszystkich, którzy mogą poprzez gest solidarności pomóc klubowi, a szczególnie związanym z nim i trenującym w 4 grupach wiekowych dzieciom i młodzieży, o przekazanie 1% od podatku dochodowego.

Wystarczy tylko w rocznej deklaracji podatkowej PIT w rubryce „wniosek o przekazanie 1% podatku należnego na rzecz Organizacji Pożytku Publicznego” wpisać:

**Stowarzyszenie SAS**  
z dopiskiem „dla Klubu MKS Janowianka”  
KRS 0000184074.

Prosimy gorąco: pomóżcie, każda złotówka pomoże naszym dzieciom.

**1% AGENCJA WSPÓŁPRACY I ROZWOJU SAS 1%**  
Stowarzyszenie Aktywizacji Społecznej

Nie bądź obojętny!!!  
Podaruj 1% swojego podatku na rzecz organizacji pożytku publicznego Stowarzyszeniu Aktywizacji Społecznej „SAS”

**Jak to zrobić:!**

1. Od obliczonego podatku należnego Urzędowi Skarbowemu trzeba obliczyć 1%.
2. Wypełniając odpowiedni dla siebie formularz PIT (PIT-36, PIT-37 lub PIT-28) w części zatytułowanej „Wniosek o przekazanie 1% podatku należnego na rzecz Organizacji Pożytku Publicznego (OPP)” znajduje się ona na końcu zeznania, należy wpisać: Agencja Współpracy i Rozwoju Stowarzyszenie Aktywizacji Społecznej „SAS”, numer KRS (Krajowy Rejestr Sądowy) 0000184074, oraz kwotę obliczonego 1% podatku.

Uwaga! Należy wpisać kwotę pomniejszenia z zaokrągleniem do pełnych dziesiątek groszy w dół.

AGENCJA WSPÓŁPRACY I ROZWOJU Stowarzyszenie Aktywizacji Społecznej „SAS” Janów Lubelski

tel. 662 141 366  
e-mail: stowsas@wp.pl • www.stowsas.pl

**Nr KRS: 0000184074**

**APEL O POMOC!**

W tym roku, po raz kolejny, zwracamy się z gorącą prośbą do wszystkich ludzi dobrego serca o przekazanie 1% podatku dochodowego na leczenie naszego synka Jakuba Nowickiego. Kuba ma 11 lat i od sześciu lat leczony jest hormonem wzrostu. Leczenie wady, z którą się urodził nie jest objęte refundacją NFZ. Pieniądze na zakup leków musimy zebrać sami.

Koszt jest bardzo wysoki, rocznie wynosi 40 tys. zł (40.000 zł). Aby efekt kuracji był zadowalający, leczenie musi trwać jeszcze kilka lat. Nie jesteśmy w stanie sami podoląć tak wysokim kosztom leczenia, dlatego bardzo prosimy o pomoc i przekazanie 1% podatku jako darowizny na leczenie Jakuba.

Jak przekazać 1%?  
W rocznym zeznaniu podatkowym, w odpowiedniej rubryce prosimy wpisać jako nazwę organizacji Pożytku Publicznego: **Caritas Diecezji Sandomierskiej**, numer KRS tej organizacji: **0000213751** oraz zamieścić dopisek: **dla Jakuba Nowickiego**.

Za okazaną pomoc z góry dziękujemy!  
Barbara i Przemysław Nowicy  
tel. 015 872 27 58

**caritas**  
Caritas Diecezji Sandomierskiej

**1%**

**PRZEKAŻ 1% SWOJEGO PODATKU UBOGIM**      **KRS: 0000213751**

**AUTO SERWIS**      609 970 900  
602 298 587

**ROB-MAR**  
GRZEGRZULIŃSCY

Przyjedź do nas zrób to dla swojego samochodu

200m za Catapillarem  
kierunek Modliborzycze

**Oferujemy**

- Sklep motoryzacyjny części i akcesoria
- Serwis mechanika pojazdowa remonty silników
- Blacharstwo naprawy powypadkowe gwarancja jakości
- Lakiernictwo lakiernia komorowa głębia lakieru
- Elektronika samochodowa
- Klimatyzacje serwis-nabijanie
- Usługi toczenia tarcz i bębnow hamulcowych
- Wulkanizacja wymiana, wywarzanie