

## W numerze:

Rewitalizacja Janowa Lubelskiego.  
Fotogaleria z przeprowadzenia prac.  
- str. 3

Park Rekreacji ZOOM NATURY.  
Wywiad z Prezesem Spółki Beata  
Staszewską  
- str. 6

„Tak wygląda nasz sen o surowcach”.  
Wywiad z Radnym Sejmiku  
Województwa Lubelskiego - Janem  
Franią  
- str. 8

Z janowskim samorządem „za pan  
brat”  
- str. 9

„Recepta na zatrudnienie” Urzędu  
Pracy  
- str. 13

## Janów Lubelski na I miejscu w rankingu wykorzystania środków unijnych

**1 miejsce w rankingu podsumowującym wydatki samorządów ze środków unijnych w latach 2009-2012 w Polsce wśród miast powiatowych oraz 7 w podsumowaniu wydatków samorządów na infrastrukturę techniczną w latach 2010-2012 to kolejne cenne wyróżnienia, które 9 października w Warszawie odebrał Krzysztof Kołtyś-Burmistrz Janowa Lubelskiego.**

*c. d. na str. 2*



## Echa Święta Komisji Edukacji Narodowej

„W dzisiejszej, nielatwej rzeczywistości, to właśnie Państwo jesteście dla młodych ludzi przykładem na odnalezienie właściwych wzorców, poznania siebie, swoich talentów i pasji” – mówił Krzysztof Kołtyś Burmistrz Janowa Lubelskiego podczas uroczystego Dnia Komisji Edukacji Narodowej. Z tej okazji nauczyciele Szkoły Podstawowej z Oddziałami Integracyjnymi im. Ks. Skorupki w Janowie Lubelskim, Gimnazjum Publicznego im. Jana Pawła II w Janowie Lubelskim, Szkoły Podstawowej w Momotach Górnych oraz Zespołu Szkół w Białej mieli swoje spotkania. Taki czas jak ten jest okazją do złożenia życzeń, podziękowań, do wyrażenia wielu ciepłych słów, które popłynęły z ust uczniów oraz Pana Burmistrza. Ten dzień jest

nie tylko podsumowaniem minionego szkolnego roku, ale też okazją do nagrodzenia najbardziej zasłużonych nauczycieli. Jak co roku, odbyło się wręczenie wyróżnień Burmistrza Janowa Lubelskiego. Miły akcent stanowił moment obdarowania nauczycieli przez Pana Burmistrza symboliczną różą. W programach artystycznych nie zabrakło wierszy, piosenek, które miały formę podziękowań za wkład w wychowanie młodego pokolenia. Zwieńczeniem uroczystości były życzenia dla wszystkich pracowników. Dziś warto przywołać słowa J. C. Macwella, który pisał „Im więcej ludzi rozwinie się dzięki Tobie, tym pełniejsza będzie Twoja własna realizacja”.

*A. Jaremek*

## Strategie Rozwoju Gminy Janów Lubelski i Powiatu Janowskiego na lata 2014-2020



Każda jednostka gospodarcza, społeczna czy samorządowa powinna mieć wizję rozwoju. Wymogiem dla samorządu, aby mógł ubiegać się o środki z Unii Europejskiej, jest konieczność posiadania opracowanych strategii rozwoju. Dlatego też, Gmina Janów Lubelski, wiele lat temu, opracowała strategię na lata 2008-2015. W tym roku przystąpiliśmy do aktualizacji tego dokumentu na kolejne lata 2014-2020. W związku z tym należy podsumować dotychczasowe zapisy i przystąpić do opracowania planowanych przedsięwzięć. Aby jednak prawidłowo zdiagnozować potrzeby i problemy różnych grup społecznych, zaplanowaliśmy serię konsultacji społecznych.

Pierwsze, wspólne spotkanie odbyło się 9 października 2013 r. w Janowskim Ośrodku Kultury. Ponieważ Powiat Janowski również przygotowuje swój dokument strategiczny, Urząd Miejski postanowił przystąpić do tych konsultacji razem z Powiatem, wspomagany przez firmę konsultingową EuroCompass oraz Regionalny Ośrodek EFS z Lublina. Zostało przesłanych ponad 200 zaproszeń do konsultacji wraz z ankietami do przedstawicieli różnych grup społecznych, z czego odpowiedziało na nie połowa.

*c. d. na str. 2*



# Janów Lubelski na I miejscu w rankingu wykorzystania środków unijnych

c. d. ze str. 1

Wręczenie wyróżnień odbyło się podczas uroczystej Gali Inwestorów Samorządowych, która na stałe wpisała się w corocznie organizowane Samorządowe Forum Kapitału i Finansów. Należy podkreślić, iż w ciągu 9 lat od wejścia Polski do Unii Europejskiej Janów Lubelski już po raz 3 znalazł się na pierwszym miejscu w Rankingu wykorzystania środków unijnych, tj. za lata 2004-2009, 2007-2011 oraz 2009-2012. Są to niezwykle cenne dla nas wyróżnienia, które są odzwierciedleniem i efektem wyjątkowej i owocnej pracy pracowników Urzędu Miejskiego oraz efektywnej współpracy z radnymi Rady Miejskiej.



Ranking wykorzystania środków unijnych przez samorządy sporządzany jest na podstawie danych finansowych ze sprawozdań budżetowych, co czyni go obiektywnym i miarodajnym. Ranking wskazuje na spadek dotacji, są to nadal znaczne kwoty, jednak zdecydowanie

Miasta powiatowe – wydatki finansowane ze środków unijnych w latach 2009–2012					
2004–2009	2007–2011	2009–2012	Miasto	Województwo	w zł per capita, uwzględniając inflację – w cenach stałych 2012
1	1	1	Janów Lubelski	lubelskie	3549,61
149	5	2	Puławy	lubelskie	2819,19
252	14	3	Myślenice	małopolskie	2465,77
29	3	4	Węgrów	mazowieckie	2352,43
48	6	5	Rypin	kujawsko-pomorskie	2193,57
15	2	6	Kołobrzeg	zachodniopomorskie	2156,68
76	11	7	Kłobuck	śląskie	2149,56
17	9	8	Gołdap	warmińsko-mazurskie	2094,47
232	18	9	Białobrzegi	mazowieckie	1908,27
179	22	10	Ostróda	warmińsko-mazurskie	1895,50

Źródło: 11 Samorządowe Forum Kapitału i Finansów - Materiały konferencyjne, Warszawa 9-10 października 2013

Ranking – inwestycje w infrastrukturę techniczną																																	
Inwestycje w infrastrukturę techniczną – miasta powiatowe																																	
2001-2003		2002-2004		2003-2005		2004-2006		2005-2007		2006-2008		2007-2009		2008-2010		2009-2011		2010-2012		Miasto	Województwo	Inw. w infr. tech 10-12 per capita	Miejsce bez dotacji inwestycyjnej										Wydatki bez dotacji inwest. 10-12 per capita
01-03	02-04	03-05	04-06	05-07	06-08	07-09	08-10	09-11	10-12	01-03	02-04	03-05	04-06	05-07	06-08	07-09	08-10	09-11	10-12														
3	6	7	60	35	51	33	76	3	1	Myślenice	małopolskie	1549,14	153	170	79	80	15	21	17	52	13	6	669,99										
8	4	3	2	3	2	2	2	1	2	Pruszcz Gdański	pomorskie	1443,22	4	2	1	1	1	2	2	1	1	2	961,69										
21	117	95	71	31	20	28	49	6	3	Puławy	lubelskie	1295,28	86	91	67	61	26	12	20	51	78	19	476,82										
212	239	240	231	231	86	25	7	5	4	Gołdap	warmińsko-mazurskie	1183,67	253	249	232	246	247	118	38	13	11	15	496,93										
43	25	30	52	129	74	47	12	2	5	Węgrów	mazowieckie	1115,24	16	10	9	24	81	39	24	17	21	36	389,51										
4	2	21	7	9	5	7	6	10	6	Połkowice	dolnośląskie	1113,57	1	1	15	5	4	3	4	3	3	1	1051,09										
142	38	9	4	20	140	161	4	4	7	Janów Lubelski	lubelskie	1035,76	59	89	62	65	160	252	248	61	120	126	242,42										
102	262	260	260	261	237	218	70	29	8	Lidzbark Warmiński	warmińsko-mazurskie	982,99	263	264	259	258	254	228	198	111	89	14	501,78										
191	26	73	112	87	42	78	15	28	9	Zakopane	małopolskie	981,96	18	18	80	77	63	38	85	8	10	3	790,03										
52	106	55	59	76	87	40	17	7	10	Międzychód	wielkopolskie	967,14	234	130	54	40	43	46	25	7	2	4	771,64										
10	261	235	240	246	264	177	41	21	11	Radziejów	kujawsko-pomorskie	896,02	259	260	218	227	234	260	200	102	67	27	421,90										
36	96	69	109	67	36	16	28	9	12	Kołobrzeg	zachodniopomorskie	883,81	187	73	37	66	38	62	19	32	8	18	485,25										
44	194	209	192	179	143	79	27	16	13	Skarżysko-Kamienna	świętokrzyskie	867,92	129	184	196	165	146	125	70	21	7	7	630,93										
263	95	93	80	25	28	29	50	27	14	Stalowa Wola	podkarpackie	849,59	126	120	117	76	18	28	41	119	85	55	347,99										
244	44	59	21	28	50	184	14	11	15	Lesko	podkarpackie	836,28	25	28	99	123	143	179	197	20	19	20	468,05										

Źródło: Pismo Samorządu Terytorialnego WSPÓLNOTA, nr 21/1131, 12 października 2013

niższe niż w latach 2010-2011. Spowodowane jest to powolnym wyczerpywaniem funduszy przeznaczonych na okres 2007-2013 oraz trudnościami budżetowymi samorządów powodującymi trudności z mobilizowaniem wkładu własnego potrzebnego do absorpcji dotacji. Tym

bardziej znaczącym jest fakt, iż wśród miast powiatowych niezmiennie przoduje Janów Lubelski z kwotą 3 549,61 zł przypadającą na 1 mieszkańca.

A. Jaremek

# Strategie Rozwoju Gminy Janów Lubelski i Powiatu Janowskiego na lata 2014-2020

c. d. ze str. 1

Konsultacje miały formę debaty w 7 obszarach tematycznych: infrastruktury i planowania przestrzennego, rozwoju gospodarczego, rozwoju życia społecznego i aktywizacji społeczności lokalnej, środowiska naturalnego, turystyki i kultury, edukacji oraz potrzeb młodzieży. Dyskusje odbywały się przy stolikach – każdy był poświęcony innej tematyce, jednak przy każdym uczestnicy aktywnie debatowali. Frekwencja była duża, szczególnie wśród młodzieży, która licznie przybyła na konsultacje. Dyskutananci mogli zapoznać się z poprzednią strategią, co z założeń zostało wykonane, a czego nie udało się zrealizować. Rozmowy były niekiedy trudne, oczekiwania różne, często rozmowa przemieniała się w koncert życzeń. Po konsultacjach stolikowych wszyscy spotkali się ponownie w sali kinowej, gdzie liderzy zespołów przedstawili wypracowane propozycje.

Oczekiwania są duże, szczególnie dotyczące remontów i budowy dróg na terenie powiatu, które przy obecnych środkach finansowych, trzeba by realizować przez kolejnych czterdzieści lat. Przy stoliku rozwoju gospodarczego wiele uwagi poświęcono pozyskaniu inwestorów oraz budowaniu oferty inwestycyjnej w turystyce. Zastanawiano się także nad koncepcją utworzenia Inkubatora Przedsiębiorczości w naszym powiecie. Branża turystyczna widzi szansę promocji i budowy nowych produktów poprzez współpracę pomiędzy podmiotami gospodarczymi, organizacjami pozarządowymi i samorządem lokalnym. Takie rozmowy ciągle trwają, jednak główną barierą jest



poziom partycypacji w kosztach. Edukacja to temat jak rzeka, brak sprzętu dydaktycznego, brak środków na dokształcanie nauczycieli, nie remontowane szkoły itd. Dyskusje przy stoliku rozwoju życia społecznego zdominowane zostały troską o ludzi starszych i chorych. Łatwiej jest aktywizować seniorów sprawnych fizycznie, a o wiele trudniej ludzi obłożnie chorych. Są oczekiwania społeczne w stosunku do służb opieki społecznej i organizacji pozarządowych, które mogłyby uaktywnić się w kierunku wspomagania tych najsłabszych. Wolontariat, przy wsparciu programami i wnioskami unijnymi, mógłby działać wiele. Ciekawe spostrzeżenia miała młodzież, która nie tylko rozmawiała o bezpieczeństwie, zagospodarowaniu czasu wolnego, ale przede wszystkim o swojej przyszłości w Janowie Lubelskim.

Wszystkie rozmowy przy stolikach tematycznych były interesujące, doczekają się na pewno swojego miejsca



w strategii rozwoju w mniejszym lub większym stopniu, jednak wszystko będzie zależało od środków finansowych i zaangażowania naszego społeczeństwa. Jakie kierunki i zadania postawią przed sobą samorządy i mieszkańcy? - zobaczymy w ciągu kilku najbliższych miesięcy, gdyż zakończenie prac nad strategią planowane jest na maj 2014 roku.

J.M.

# Rewitalizacja Janowa Lubelskiego



Prace rewitalizacyjne dotyczą szerokiego wachlarza różnorodnych przedsięwzięć. Różnią się one zarówno pod względem charakteru prac, jak i pod względem wymagań, które wykonawcy muszą spełniać (np. uprawnienia do prowadzenia prac na obiektach objętych nadzorem konserwatorskim). Różnorodność przedsięwzięć jest tu także podkreśleniem rozwoju i odnowy infrastruktury obszaru Miasta i Gminy Janów Lubelski. Zadania, jakie zostały wykonane zmierzały to poprawy estetyki szeroko pojętego terenu. Inwestycje, które mogliśmy na bieżąco obserwować na każdym zakątku naszego miasta, przyniosły zamierzony efekt. Jolanta Zezulińska – Architekt Miejski wylicza „zaliczamy do nich drobne i większe przedsięwzięcia, choć tak naprawdę patrząc z pozycji czasu ich realizacji i ich efektów końcowych, można z pewnością stwierdzić, że każde z nich jest ważne dla mieszkańca Janowa. Trudno nie dostrzec różnic, kiedy patrzymy na odnowiony i wzbogacony Park Miejski, wyremontowane ulice, odnowione place zabaw, bloki mieszkaniowe”.

Rewitalizacja, która dobiega końca (obecnie prace prowadzone są w Janowskim Sanktuarium) jest dowodem na to, że można coś zrobić wspólnie. Tym celem jest piękniejszy Park, bezpieczniejsze ulice, atrakcyjniejsze place zabaw, termomodernizacja bloków mieszkaniowych, czyli poprawa warunków mieszkaniowych. Rewitalizacja jak wiemy oznacza nie tylko odnowienie, przywrócenie walorów estetycznych danego obiektu, czy miejsca, ale również podniesienie ich walorów użytkowych i przystosowanie ich do współczesnych funkcji. Zatem rewitalizacja uwzględnia nie tylko aspekty techniczne, ale także społeczno – kulturowe. Mówimy tu o jej wartości w sensie edukacyjnym, rekreacyjnym, historycznym. Przeprowadzone prace wykonane zostały w ramach projektu „Kontynuacja rewitalizacji historycznego centrum Janowa Lubelskiego pod kątem wprowadzenia nowych funkcji kulturalnych wraz z rewitalizacją

przestrzeni i budynków osiedla wielorodzinnego”.

Obecny II etap projektu dotyczył rewitalizacji Parku Miejskiego, modernizacji ulic miasta, jak i termomodernizacji dwóch przedszkoli samorządowych przy ul. Jana Pawła II i ul. Ogrodowej, zagospodarowanie placów przedszkolnych, modernizację ciągów pieszych i pieszo-rowerowych na osiedlach bloków wielorodzinnych i siedmiu ulic: Wesolej, Krzywej, Sukienniczej, Krótkiej, Niecalej, Kilińskiego i Konopnickiej. Przypomnijmy, że drzewostan parku poddany był zabiegom pielęgnacyjnym oraz uzupełniony niską szatą roślinną w oparciu o opracowany przez specjalistów projekt. Dokonano remontu fontanny, który polegał na wymianie wyeksploatowanych urządzeń technicznych, ponadto dokonano modernizacji basenu fontanny i zamontowano oświetlenie LED. Aby odnowione trawniki znajdowały się zawsze dobrej kondycji zamontowano instalację nawodnienia skweru. Obecnie na terenie parku od strony ul. Sienkiewicza możemy dostrzec pompę w kształcie dzbana, podobną, jaka znajduje się na Rynku Starego Miasta od strony ul. Sukienniczej. Interującym rozwiązaniem architektonicznym Parku Miejskiego jest kompozycja w skarpie od strony JOK- u z płyt kamiennych z odciskami dłoni artystów filmowych, którzy gościli na Festiwalu FART. Ponadto dokonano renowacji zabytkowego pomnika Tadeusza Kościuszki. Mówiąc tu o wymianie oświetlenia stylowego należy zaznaczyć, że wykonano nowe oświetlenie parku oraz wymianę lamp ulicznych w ul. Zamoyskiego. Należy tu odnotować, iż modernizacja wyżej wspomnianych ulic dotyczyła odnowy nawierzchni asfaltowej, chodników z kostki brukowej oraz wyremontowania miejsc parkingowych, które możemy dostrzec na ul. Krzywej, Sukienniczej i Kilińskiego.

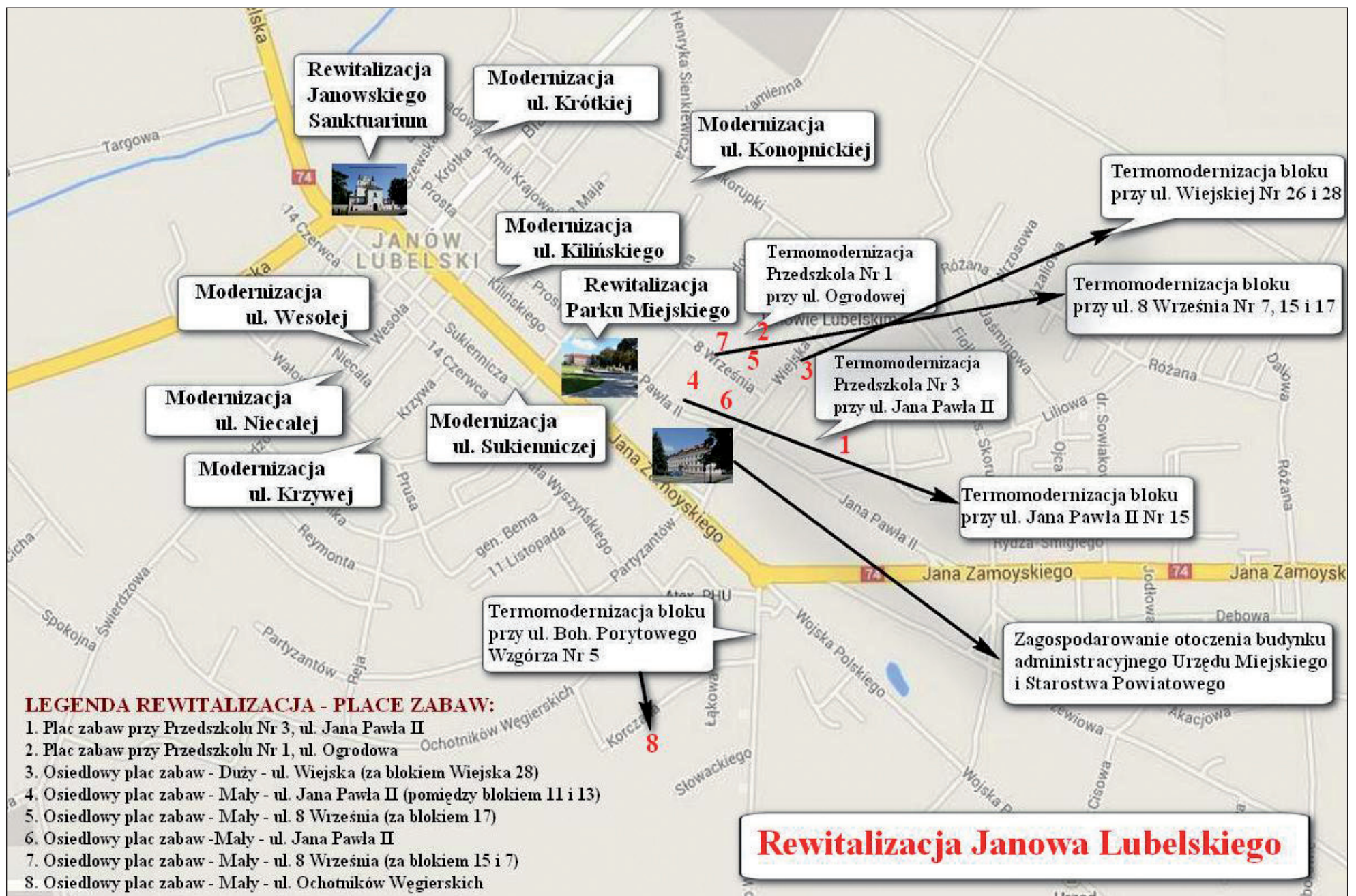
Natomiast wybrukowanie ul. Kilińskiego w wyższym standardzie zmierza nie tylko do poprawy jej estetyki, ale także przypomnijmy, że ulica ta pełni formę deptaku łączącego Nowy i Stary Rynek. Z jedną osią prowadzącą na Park Miejski, zaś drugą, która ukierunkowana jest na Janowskie Sanktuarium. Na tejsze ulicy pozostaje

układ jednokierunkowy z miejscem do parkowania, dwa poszerzone chodniki po obu stronach. Zakłada się możliwość okresowego wyłączenia tej ulicy z ruchu, ze względu na przypuszczalność „rozciągnięcia” przykładowo imprezy promocyjnej na dwa Rynki, które ten „odcinek” łączy. Zakres prac Gminy Janów Lubelski obejmował także budowę kanalizacji deszczowej w ulicy Zamoyskiego i ciągów pieszych i pieszo-rowerowych w rejonie ulicy 8 Września i ulicy Wiejskiej.

Natomiast zagospodarowanie otoczenia parkingów, chodników, placów zabaw oraz fragmentów zieleni należało do zadań Janowskiej Spółdzielni Mieszkaniowej, w tym także termomodernizacja siedmiu bloków: przy ul. Bohaterów Porytowego Wzgórza blok nr 5, przy ul. 8-go Września nr 7, 15, 17, przy ul. Jana Pawła II nr 15 i przy ul. Wiejskiej nr 26 i 28. Zaś założenia projektowe Parafii Rzymsko- Katolickiej Św. Jana Chrzciciela obejmują urządzenia wirydarza oraz adaptację i wyposażenie dwóch pomieszczeń klasztornych na potrzeby biblioteki, czytelnicy religijnej oraz miejsca spotkań, czy prób chóru. Liderem projektu jest Gmina Janów Lubelski. Podkreślić należy, że jest to projekt partnerski realizowany wspólnie przez Gminę, Janowską Spółdzielnię Mieszkaniową i Parafię Rzymsko – Katolicką Św. Jana Chrzciciela.

Przypomnijmy, że początkowa rewitalizacja dotyczyła Rynku Starego Miasta, kolejno modernizacji i rozbudowy Janowskiego Ośrodka Kultury, w dalszej kolejności zostały wyremontowane dwa pasy drogowe towarzyszące ulicy Sukiennicza i ulicy Jana Pawła II oraz zagospodarowano otoczenie budynku administracyjnego Urzędu Miejskiego i Starostwa Powiatowego, tj. parkingu i skweru (utwardzona została nawierzchnia, położona kostka), znajdujących się przed budynkiem, wykonana została elewacja schodów wejściowych i podjazdu dla osób niepełnosprawnych. W przyszłości zostanie dokonana rewitalizacja płyty dworca PKS, Domu Towarowego, a także przywrócenie i wyeksponowanie wartości historycznej Starego Więzienia.

Dorota Kozdra



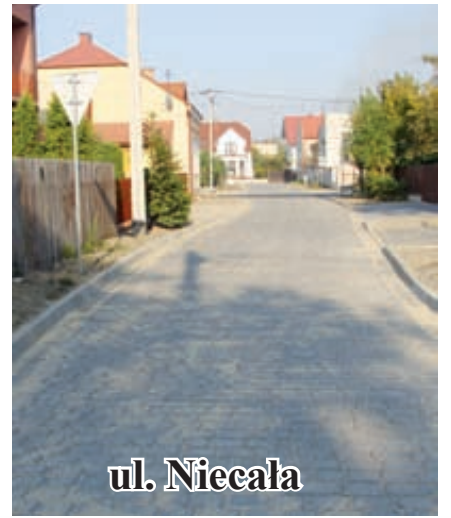
# Rewitalizacja Janowa Lubelskiego



ul. Wesola



ul. Krzywa



ul. Niecala



ul. Krótka



ul. Sukiennicza



ul. Konopnickiej



ul. Kilińskiego



ul. Krzywa



Park Miejski



Pomnik Tadeusza Kościuszki

# Rewitalizacja Janowa Lubelskiego

Termomodernizacja Przedszkola Publicznego nr 3 przy ul. Jana Pawła II



Termomodernizacja Publicznego Samorządowego Przedszkola nr 1 z Oddziałami Integracyjnymi przy ul. Ogrodowej



Rewitalizacja Janowskiego Sanktuarium



Termomodernizacja bloku przy ul. 8 Września nr 17



Zagospodarowanie otoczenia budynku administracyjnego Urzędu Miejskiego i Starostwa Powiatowego



Zagospodarowanie otoczenia budynku administracyjnego Urzędu Miejskiego i Starostwa Powiatowego



Termomodernizacja bloku przy ul. Jana Pawła II nr 15



Termomodernizacja bloku przy ul. 8 Września nr 15



Termomodernizacja bloku przy ul. Wiejskiej nr 26



Termomodernizacja bloku przy ul. Wiejskiej nr 28



Termomodernizacja bloku przy ul. Bohaterów Porytowego Wzgórza nr 5



Termomodernizacja bloku przy ul. 8 Września nr 7



Plac zabaw przy ul. 8 Września



Plac zabaw przy Przedszkolu nr 3 ul. Wiejska



Plac zabaw przy ul. Ochotników Węgierskich

# Park Rekreacji ZOOM NATURY

## wywiad z Prezesem Spółki Beatą Staszewską



Park Rekreacji jako spółka powstał 29.03.2011 roku. Prezesem Spółki została Beata Staszewska. Za nami już trzy sezony działalności, czas podsumować ten okres. Zwróciliśmy się do Pani Prezes z kilkoma pytaniami.

**Każda firma rozpoczynająca działalność ma swoją wizję i oczywiście środki finansowe. Budowa Parku Rekreacji prze-**

**ciąga się, jak ta sytuacja odbija się na finansach?**

Zgodnie z założeniami Park Rekreacji Zoom Natury to złożony kompleks atrakcji dla dzieci i dorosłych, grup młodzieżowych i rodzin także seniorów. Jest to wyjątkowo trudne i skomplikowane przedsięwzięcie inwestycyjne, zakończenie prac i oddanie do użytku jest planowane w pierwszej połowie 2014 roku. Powiększone plaże i Park Linowy zostały z sukcesem uruchomione w poprzednim roku. Cieszymy się, że ilość osób odwiedzających Park Linowy w Janowie jest znacznie wyższa niż w innych tego typu ośrodkach. Plaże i siłownie zewnętrzne także cieszą się ogromnym powodzeniem. Pracujemy jednak nadal przy placu budowy, co znacznie dezorganizuje prowadzoną działalność. Oczywiście nie jest to dla spółki korzystna sytuacja. Filarem parku rekreacji jest główny produkt w postaci laboratoriów edukacyjnych, który ma na celu intensyfikację działalności turystycznej w okresie wiosennym oraz jesiennym. Sezon 2013 był bardzo udany, wygenerowaliśmy przychody, które pozwalają na utrzymanie się Spółki, w trakcie całego roku. Bez laboratoriów nie jesteśmy jednak w stanie osiągnąć nadwyżki finansowej pozwalającej na rozwój działalności, drobne inwestycje czy pokrycie kosztów pojawiających się wraz z uruchamianiem kolejnych produktów.

**Reklama, plaża i pogoda zrobiły swoje, w weekendy przebywało nad zalewem po kilka tysięcy ludzi, odnosiło się wrażenie, że firma nie była w stanie obsłużyć tak wielkiej ilości gości. Zaplecze gastronomiczne powinno być kilkakrotnie większe, brakowało punktów sprzedaży, nie było grilli z prawdziwego zdarzenia, które mogłyby przygotować kilka tysięcy porcji. Jakie działania podejmie firma, aby temu zapobiec w następnym sezonie?**

Spółka w roku 2012 samodzielnie przeprowadziła inwestycję w postaci obiektu małej gastronomii na plaży (od koncepcji, projektu, pozyskania kredytu, przetargu i realizacji do uruchomienia punktu). Paradoksalnie trochę wyprzedziliśmy zapotrzebowanie. W biznesie najważniejsza jest precyzyjna synchronizacja potrzeb klienta obecnych i przyszłych z oferowanymi produktami w czasie. Kawiarenka jest całoroczna, wysiłek inwestycyjny Spółki ogromny, a bez laboratoriów nie jest to potencjał do końca wykorzystywany, chodzi o okres poza sezonem letnim. Natomiast nasza sprawność w sezonie już teraz jest bardzo wysoka. Gastronomia - kawiarenka i punkty sezonowe, obsługiwały dziennie kilka tysięcy osób, dłuższe kolejki pojawiały się tylko w trakcie kilku najcieplejszych dni lata. Każdego roku jest jednak jak wspomniałam kilka dni wyjątkowych (3-4 dni), kiedy potrzeby są ogromne. Zwykle jest to niedziela i temperatura utrzymuje się na poziomie około 30 stopni. Jest to jednak tylko kilka dni w roku. Będziemy reagować elastycznie i rozszerzać stopniowo bazę sezonową oraz ofertę produktową zgodnie z potrzebami. Natomiast nie powinny być to grille. Duże większe zapotrzebowanie dotyczy dań szybkich w postaci hamburgerów, zapiekanek, pizzy, dań obiadowych w różnej postaci szczególnie dla bardziej wymagających klientów. W chwili obecnej posiadamy jeden punkt gastronomiczny całoroczny i jeden sezonowy. W roku 2014 (końcówka czerwca) planujemy uruchomienie dodatkowego sezonowego punktu gastronomicznego w centralnej części parku w lekkiej formie, tylko na sezon (typu altanka, lub namiot gastronomiczny) w celu rozładowania intensywnego ruchu w najcieplejsze dni.

**Delikatny problem, ale brakowało węzłów sanitarnych, jak ten problem planujecie rozwiązać?**

W ramach Parku Rekreacji nie planowano sanitariatów, jako niezależnych obiektów, znajdują się one w poszczególnych laboratoriach, które są w budowie. W tym roku funkcjonował tylko stary sanitariat, W-C w kawiarence i przenośne rozwiązania typu Toi Toi, niewystarczające w stosunku do ogromnych potrzeb. Sądzę, że w przyszłym roku problem będzie opanowany. Chociaż trudno

przewidzieć ilość osób na plaży po uruchomieniu całości kompleksu. Ponadto planujemy wprowadzić drobne opłaty za korzystanie z W-C, które pozwolą na pokrycie kosztów ich utrzymania (środki czystości, woda, sprzątanie itp.), przy ogromnej ilości osób korzystających z bazy sanitarnej robią się z tego znaczące koszty. Inny problem to miejsca parkingowe. Oprócz parkingu ZOOMu potrzebne są parkingi tymczasowe, także prywatne. Zachęcam osoby posiadające działki przy ul. Świerdzowej do uruchamiania parkingów lub innych usług turystycznych.

**Są oczywiście i sukcesy, w okresie wakacyjnym zatrudnienie znalazło wiele osób. Ile zatrudnia na stałe firma, a ile w okresie wakacyjnym?**

Umowy na stałe ma aktualnie dziewięć osób. Ponieważ prowadzimy działalność sezonową musimy być elastyczni. W sezonie zatrudnienie znalazło dodatkowo ponad 70 pracowników. Wiele osób, to fachowcy w swej dziedzinie np. instruktorzy parku linowego. Jest także wielu studentów, często jest to dla nich pierwsze doświadczenie z prawdziwą pracą. Zatrudnienie będzie oczywiście rosło w kolejnych latach wraz z rozwojem poszczególnych produktów.

**Jaki wpływ dla Janowa Lub. i mieszkańców ma działalność gospodarcza firmy?**

Po pierwsze miejsca pracy, nieliczne całoroczne i bardzo liczne sezonowe. Ale to nie wszystko. Spółka korzysta w usług dostawców, usługodawców. Co roku ogłaszamy na przykład wieloczęściowy przetarg na dostawę żywności. Prowadzimy drobne inwestycje, na czym korzystają lokalne firmy, jest to znacząca suma kilkuset tysięcy złotych rocznie. Turystyka jest ważna dla miasta. Zwiększa się stopniowo potencjał ekonomiczny miasta. Tysiące osób, które będą przyjeżdżać do ZOOMu zostawiać będą swe pieniądze u nas, w pobliżu kompleksu, ale także w lokalnych punktach noclegowych, gastronomicznych, handlowych, usługach związanych z turystyką itd. Rolą ZOOMu NATURY jest przekazywanie informacji o różnorodnych powiązanych usługach i ofertach. Liczymy na to, że w tzw. Bramie Natury turysta będzie mógł znaleźć oferty lokalnych hoteli, pensjonatów, kwater, punktów gastronomicznych, usług przewodnickich itp.

**Powstające ośrodki przy zalewie, to konkurencja czy wzajemne uzupełnianie?**

Nie jest to konkurencja, jest to oferta uzupełniająca. Cieszymy się, że takie firmy powstają, chcemy by się rozwijały razem z nami, dzięki tłumom, które ZOOM będzie przyciągał. Jesteśmy po to, by tworzyć szanse dla rozwoju usług turystycznych wokół ZOOMu. Uważam natomiast, że na terenie samego parku powinna funkcjonować tylko oferta Spółki, zarówno rekreacyjna jak i gastronomiczna. Jeżeli chcemy utrzymać firmę i się rozwijać musimy mieć model z silną stroną przychodową. Wiem, że są osoby, które uważają że należy udostępnić część terenu prywatnym firmom. Dla Spółki stanowiącej własność gminy jest to niekorzystne. Nie chodzi tylko o przychody, chodzi o rozwój produktu. Potrzebna nam jest przynajmniej minimalna rezerwa terenu na rozwój. Ponadto budujemy markę, jeżeli budujemy markę musimy kontrolować, jakość usług i ich spójność z kluczowym produktem edukacyjnym i rekreacyjnym, przynajmniej na terenie samego Parku Rekreacji. W innym przypadku łatwo popsuć coś nad czym wiele osób pracowało przez lata (architekci, projektanci, budowlancy, pracownicy gminy, spółki itd.). Park Rekreacji ZOOM NATURY ma być miejscem niezwykłym, takim jakiego nie ma w regionie i w Polsce w chwili obecnej. Otoczenie ZOOMu jak najbardziej tworzy natomiast ogromny teren do inwestowania dla potencjalnych inwestorów. Zgodnie z pewnym założonym porządkiem; nie dopuścimy by z zalewu zrobić następne „Jeziro Białe”, gdzie jest jeden wielki bałagan produktowy i chaos architektoniczny i w efekcie bardzo niska, jakość usług turystycznych.

**Jak firma „przędzie” czy finansowo jest już na linii prostej?**

Sezon był bardzo udany. Dziękuję przy okazji wszystkim osobom, które w tym roku naprawdę bardzo intensywnie u nas pracowały. Wyniki parku linowego, gastronomii, wypożyczalni sprzętu pływającego itd. są dobre, wykazują odpowiednią rentowność. W dobie kryzysu i przy obecnej bazie, jaką posiadamy jest to sukces. W tym roku zanotowaliśmy na przykład znaczący wzrost (o 100%) odwiedzin osób indywidualnych, co było dla nas pozytywnym zaskoczeniem. Jednak na bazie dotychczasowego zasobu usług podstawowych Spółki mających charakter sezonowy, bardzo trudno jest wygenerować tak duże środki, by uruchamiać



kolejne produkty i prowadzić niezbędne inwestycje. W poprzednim roku Spółka zainwestowała w majątek, będący jednocześnie majątkiem gminy ponad 600 tys. zł. W biznesie efekt działań inwestycyjnych jest zwykle przesunięty rok, dwa, lub więcej. Dążymy do tego, by Park Rekreacji ZOOM NATURY nie był obciążeniem dla gminy. Moim celem jest opracowanie i wdrożenie takiego modelu biznesu, który pozwoli na samofinansowanie się i rozwój przedsięwzięcia. Stąd inwestycje w gastronomię i dodatkowe usługi rekreacyjne uzupełniające ofertę na terenie parku rekreacji. Warunkiem konsekwentnej realizacji takiej strategii jest jednak zrozumienie i wsparcie władz miasta, pracowników gminy, radnych miejskich i oczywiście mieszkańców.

Często spotykam się z życzliwością Janowiaków, którzy doceniają nasz wysiłek i cieszą się z realizacji inwestycji ZOOM NATURY na tak wysokim poziomie merytorycznym, w tak małej miejscowości jaką jest Janów Lubelski. Jeżeli udało się w Bałtowie, jeżeli Kopernik odwiedzą miliony, dlaczego nie miałyby się udać tutaj. Z drugiej strony wiem, że wielu jest oponentów, krytykantów, pesymistów i osób, które nie wierzą w sukces. Osobiście uważam, że nie mam prawa powiedzieć, że coś się nie uda dopóki nie spróbuję. Łatwo jest powiedzieć, że coś się nie uda, a potem cieszyć się, „A nie mówiłem”. Z taką postawą nie powstałoby jednak nic naprawdę wartościowego. Im ambitniejsze zadanie, tym większe ryzyko. Dajcie nam szansę. Bez współpracy i wspierającego klimatu będzie jednak bardzo trudno. Zoom Natury w znaczeniu turystycznego produktu o znaczeniu regionalnym to nie jest zadanie na barki jednej osoby, dwóch, ... czy ośmiu. Wiele osób to rozumie i pomaga nam jak może.

**Kiedy zatrudnicie specjalistów do obsługi urządzeń, które będą instalowane w powstających obiektach?**

Na początku roku prowadzić będziemy rekrutację, chodzi o specjalistów do obsługi skomplikowanych urządzeń ekspozycyjnych, informatycznych, monitoringu, przewodników w obiektach, pracowników sezonowych gastronomii i parku linowego na sezon 2014. Już w tej chwili spływają pierwsze podania. Osoby chętne do sprawdzenia się w nowej roli, w ramach naszego zespołu proszę o składanie dokumentów aplikacyjnych. Zastrzegam, jednak, że praca jest wyjątkowo trudna, wymagana jest elastyczność uwarunkowana sezonowością, intensywny wysiłek w trakcie sezonu, duża odporność i zdolność do szybkiego uczenia się.

Wymagania są wysokie, będziemy przecież jednym z nielicznych w Polsce ośrodków edukacji interaktywnej. Osoby, które u nas będą pracować, swoim profesjonalizmem i zachowaniem będą równolegle budować markę ZOOM NATURY.

**Kiedy możemy usłyszeć, że firma jest w pełni gotowa do obsługi gości przez cały rok?**

Otwarcie całego kompleksu edukacyjno-rekreacyjnego ZOOM NATURY planujemy na początku maja przyszłego roku. Organizacyjnie będziemy przygotowani. Serdecznie zapraszamy.

Dziękuję za rozmowę. Jan Machulak

# Prace na terenie Parku Rekreacji ZOOM NATURY



Projekt budowy Parku Rekreacji „Zoom Natury” obejmuje budowę obiektów turystyki edukacyjnej i rekreacyjnej oraz towarzyszącej infrastruktury podstawowej, urządzenia zieleni i małą infrastrukturę. Przedsięwzięcie realizowane jest przez gminę Janów Lubelski w partnerstwie z Nadleśnictwem Janów Lubelski i Janowskim Ośrodkiem Kultury. Budowa Parku Rekreacji obejmuje tzw. Bramę Zoomu Natury, która znajduje się w wejściowej strefie parku.

Obiekt przeznaczony jest na funkcję obsługi parku, czyli administrację, informację turystyczną, sprzedaż biletów, sklep z pamiątkami, powierzchnie magazynowe. W centralnej części parku znajduje się główny obiekt ekspozycyjny tzw. Zoom Natury, gdzie obecnie trwają prace.

Oprócz głównego budynku Zoomu budowane są



trzy laboratoria tematyczne. „Laboratorium Awifauny i Troposfery”, „Laboratorium Recyklingu i Energii”, „Laboratorium Runa Leśnego”. To ostatnie ma za zadanie uwzględnić w szczególności potrzeby najmłodszych zwiedzających.

Warto tu zaznaczyć, że w ramach projektu powstają komplementarne systemy obsługi komunikacyjnej



(aleje piesze, ścieżki rowerowe) z przyległymi terenami zielonymi. Ponadto nowe zagospodarowanie alei, widzącej od głównego wejścia do Placu Energii, będzie podkreślone w charakterystyczny sposób poprzez obsadzenie jej zróżnicowaną roślinnością, co w ostatnim czasie możemy na terenie Parku zaobserwować.

Dorota Kozdra

## Janowskie szkoły realizują projekt edukacyjny



Projekt współfinansowany ze środków Unii Europejskiej w ramach Europejskiego Funduszu Społecznego

Janowskie szkoły od września br., realizują projekt „Wiedza i umiejętności kluczem do lepszej przyszłości uczniów i uczennic szkół w gminie Janów Lubelski”. Podjęte w ramach projektu dodatkowe zajęcia pozalekcyjne są adresowane do uczniów z następujących szkół: PSP w Momotach Górnych, Zespół Szkół w Białej, (w którym mieści się Szkoła Podstawowa i Gimnazjum), Publiczne Gimnazjum w Janowie Lubelskim oraz PSP z OI w Janowie Lubelskim. Projekt przewiduje organizację zajęć przyrodniczych, matematycznych i językowych, wyjazdy edukacyjne, zakup pomocy dydaktycznych oraz zajęć z zakresu poradnictwa i doradztwa edukacyjno - zawodowego. W ramach projektu prowadzone są następujące zajęcia: przyrodnicze „Młody Badacz” (174 uczniów ze wszystkich szkół), warsztaty języka angielskiego pod nazwą „Czytam i piszę w języku angielskim” (278 uczniów), zajęcia dydaktyczno - wyrównawcze z matematyki i j. angielskiego (563 uczniów), warsztaty matematyczne „Lubię matematykę” (472 uczniów) i zajęcia „Moja Przyszłość” (174 uczniów). Te ostatnie są adresowane tylko dla uczniów gimnazjum.

Projekt współfinansowany jest ze środków Unii

Europejskiej - Europejskiego Funduszu Społecznego w ramach POKL. Wnioskodawcą projektu jest Gmina Janów Lubelski. Czas realizacji to rok szkolny 2013/2014, czyli od 1 września 2013 do 30 czerwca 2014. Całkowity koszt realizacji projektu to 937 810,44 zł, w tym koszt dofinansowania unijnego to suma rzędu 808 530,44 zł,



zaś wkład własny Gminy Janów Lubelski to kwota 129 280,00 zł. Na potrzeby projektu został przeprowadzony przetarg na usługę edukacyjną, który wygrały firmy z zewnątrz, i 3 nauczycieli z janowskich szkół. Firmy te podpisały umowy z nauczycielami miejscowymi. Projekt jest w trakcie realizacji.

Dorota Kozdra

## Mali przyrodnicy na leśnych ścieżkach podążają tropem Pani Jesieni

W tym roku szkolnym 9 października uczniowie klasy IIa i IIe PSPzOI w Janowie Lubelskim wybrali się z wychowawcami p. I. Lasek i p. E. Czerniak na wycieczkę do lasu.

Głównym celem wycieczki było zwiedzanie wystawy przyrodniczej, gdzie uczniowie oglądali i słuchali z wielkim zainteresowaniem pani Małgorzaty Szkutnik, która w bardzo przystępny i ciekawy sposób przekazywała informacje dotyczące życia zwierząt i roślin w janowskim lesie. Potem uczniowie obejrżeli film edukacyjny na temat roślinności znajdującej się na terenie lasów janowskich oraz ptaków i zwierząt tam zamieszkujących.

Następnie dzieci udały się na spacer ścieżką ekologiczną po lesie, zatrzymując się przy kolejnych tablicach informacyjnych, które bardzo dokładnie i przystępnie do wieku dzieci były omawiane przez p. przewodnik. Spacerując po lesie wszyscy podziwiali jego różnobarwną szatę. Bardzo przydały się lupy i lornetki. Po drodze jedni zbierali grzyby, inni szyszki, żółędzie, kolorowe liście z których powstawały piękne, jesienne bukiety.

Uczniowie podglądali sarenki, zające, różne owady nasłuchiwały odgłosów lasu oraz rozpoznawały liście i owoce różnych gatunków drzew, jak też grzyby jadalne i trujące.



Była to bardzo udana wycieczka. Postanowiliśmy, że częściej będziemy odwiedzać las, obserwując zmiany w przyrodzie w różnych porach roku. Wszystkim polecamy taki spacer, ponieważ klimat panujący w lesie wspaniale wpływa na każdego człowieka.

Opracowały: Irena Lasek, Elżbieta Czerniak

## PUNKT SELEKTYWNEGO ZBIERANIA ODPADÓW (PSZOK)

mieści się w Borownicy przy Składowisku Odpadów Komunalnych i jest czynny od 1 lipca 2013, od poniedziałku do piątku, w godzinach od 9.00 do 17.00 i w sobotę od 9.00 do 14.00.

Do Punktu będzie można dostarczyć bezpłatnie tzw. odpady problemowe, a więc:

sprzęt elektryczny i elektroniczny, baterie, akumulatory, zużyte opony, świetlówki, puszki po farbach i aerozoluach, odpady z remontów, odpady wielkogabarytowe, tekstylia, odpady zielone z pielęgnacji terenów zielonych, odpady opakowaniowe, popiół i żużel itp).

PSZOK-iem zarządza Zakład Gospodarki Komunalnej z siedzibą w Janowie Lubelskim, ul. Ulanowska 152.

## Ćwiczenia z grywające jednostek KSRG powiatu janowskiego

W dniu 11 października 2013 r. na terenie kompleksu leśnego Nadleśnictwa Janów Lubelski odbyły się ćwiczenia z grywające jednostek Krajowego Systemu Ratowniczo-Gaśniczego powiatu janowskiego.



Celem ćwiczeń było sprawdzenie procedur podczas działań w dużych związkach taktycznych jak również sprawdzenie systemu alarmowania, dysponowania, oraz poziomu wyszkolenia i wyposażenia ratowników oraz kierowania siłami i środkami funkcjonującymi w ramach KSRG,

Zgodnie ze scenariuszem ćwiczeń leśniczy przebywający w rezerwacie „Lasy Janowskie” zauważył pożar i informuje PSK. Zgodnie z procedurą zaalarmowane zostają siły i środki pierwszego rzutu. Zastępy po przybyciu na miejsce pożaru podejmują działania gaśnicze lecz ze względu na niesprzyjające warunki pogodowe pożar w szybkim tempie rozprzestrzenia się. Siły i środki są niewystarczające. Do działań zadysponowane są zastępy Ochotniczych Straży Pożarnych włączonych do Krajowego Systemu Ratowniczo-Gaśniczego z terenu powiatu oraz dodatkowe zastępy z JRG PSP Janów Lubelski.

W ćwiczeniach udział wzięły zastępy ratownicze z KP PSP w Janowie Lubelskim i jednostki OSP KSRG z terenu powiatu, policjanci z Komendy Powiatowej Policji w Janowie Lubelskim oraz przedstawiciele nadleśnictwa Janów Lubelski. Podczas omówienia ćwiczeń padły słowa podziękowania pod adresem strażaków ze strony Nadleśniczego Nadleśnictwa Janów Lubelski Pana Henryka Rążewskiego, który obserwował ćwiczenia. Na zakończenie ćwiczeń podsumowania dokonał Komendant Powiatowy PSP bryg. Grzegorz Pazdrak.

Opracowanie KPPSP w Janowie Lubelskim

# „Tak wygląda nasz sen o surowcach” wywiad z Radnym Sejmiku Województwa Lubelskiego Janem Franią



Jest już Pan drugą kadencją Radnym Sejmiku Województwa Lubelskiego, obecnie wiceprzewodniczącym Komisji Rozwoju Regionalnego i Współpracy z Zagranicą. Jakie jest zakres, działalność, zadania teje komisji?

Głównym zadaniem tej komisji jest praca w zakresie opiniowania przedsięwzięć dotyczących rozwoju naszego regionu takich jak

planów zagospodarowania przestrzennego i rozwoju miast, stref ekonomicznych lub np. wybudowanego już lotniska. Poza tym opiniowanie zmian budżetowych podobnie jak wszystkie komisje, opiniowanie budżetu województwa, a także sprawy związane ze współpracą zagraniczną tzn. zarówno z naszymi sąsiadami, jak Białoruś czy Ukraina w sprawach np. stref przygranicznych jak też współpracy z przedstawicielami miast partnerskich z Holandii, Włoch, Niemiec, Austrii i innych państw Europy. Do zadań komisji należy również zgłaszanie propozycji stanowisk i uchwał, a także inicjowanie tematów posiedzeń, jak w sprawie gazu łupkowego lub odnawialnych źródeł energii.

**Zatem jakie są Pana zadania, jako Radnego Województwa Lubelskiego pochodzącego z Powiatu Janowskiego?**

Nie wiem czy ma to jakiegokolwiek w tym wypadku znaczenie gdyż jak wspominałem powyżej komisja ta zajmuje się sprawami całego województwa, a zakres spraw dotyczących strikte Naszego Powiatu, a poruszanych przez tę komisję jest niewielki. Jest jednak sporo tematów dotyczących naszego powiatu pośrednio i tych jest zdecydowanie więcej. **Jak można ten aspekt odnieść do Powiatu Janowskiego, mając na uwadze kwestie rozwoju gospodarczego, czy zagospodarowania przestrzennego?**

Ma to znaczenie w przypadku gdy chodziło np. o zatwierdzenie planu zagospodarowania naszej SE bądź budowy obwodnicy Janowa Lubelskiego.

**Czy ma Pan jakiś udział w infrastrukturze drogowej, w tym budowy, modernizacji oraz ochrony i utrzymania dróg w Powiecie Janowskim?**

Oficjalnie żadnego, gdyż drogi powiatowe jak sama nazwa wskazuje są w zarządzie powiatu. W Powiecie Janowskim mamy kilka kilometrów drogi wojewódzkiej z Modliborzyc w kierunku Zaklikowa i tam faktycznie miałem swój udział powiem nieskromnie zarówno w sprawie ronda w Potoczku, czy budowy chodnika w Brzezinach. Natomiast kilkakrotnie składałem interpelacje w sprawie zawieszonych kursów połączeń autobusowych z pozytywnym skutkiem. Niezbędna była interwencja w sprawie przydziału środków na remont drogi relacji Janów- Zdziłowice i realnie zarysowywał się plan jej przekształcenia w drogę wojewódzką, jednakże zmiany polityczne w roku 2007, plany te zniweczyły. Wiele razy interweniowałem na prośbę wójtów w sprawie pozyskania środków na drogi lokalne i co mnie cieszy zawsze jakiś efekt to przynosiło. Nie są to wielkie kwoty, ale przy obecnej sytuacji finansowej każda pozyskana złotówka cieszy.

**Czy zgodzi się Pan ze stwierdzeniem, że rozwój Powiatu kryje się w jego przedsiębiorczości i pozyskiwaniu surowców, mam tu na myśli badania związane z pozyskiwaniem gazu łupkowego, jakie prowadzono**

w ostatnich latach w Andrzejowie.

Mieszkańcy Powiatu Janowskiego są pracowici i przedsiębiorczy, widoczne jest gdy przejeżdża się przez poszczególne gminy. Mamy jeszcze zbyt mało kapitału aby powstały duże przedsiębiorstwa, ale gdyby państwo nie stwarzało zbędnych barier w postaci np. utrudnień podatkowych to nasi przedsiębiorcy całkiem nieźle sobie radzą. Co zaś dotyczy surowców to byłem inicjatorem podjęcia sprawy gazu łupkowego na Lubelszczyźnie przez komisję Rozwoju. Na posiedzenie komisji zaprosiliśmy przedstawicieli wszystkich firm posiadających koncesje na poszukiwanie gazu w naszym regionie. Z informacji jakie od nich uzyskałem wynika, że odwiert w Andrzejowie nie będzie kontynuowany ze względu na brak w tym rejonie gazu. Tak wygląda nasz sen o surowcach, ale generalnie z uzyskanych na posiedzeniu informacji mogę powiedzieć, że nasz region jest zasobny w surowce głównie - węgiel kamienny.

**Jakie jest Pana zdanie dotyczące inwestycji gospodarczych w województwie lubelskim, a dokładnie chodzi o budowę kopalni węgla koło Chelma?**

Można powiedzieć, że cała Lubelszczyzna na węglu stoi ale czy i na ile będzie stanowił on podstawę dalszego naszego rozwoju będzie to w znacznej mierze zależało od nas mieszkańców. Powszechnie wiadomo, iż Unia Europejska wyraźnie sugeruje nam odchodzenie od tego surowca, jednak uważam, iż powinniśmy zabiegać o maksymalne jego zastosowanie głównie w energetyce oczywiście uwzględniając jak najnowsze technologie. Brakiem roztropności bowiem będzie budowa elektrowni w Puławach opartej na gazie, którego nie posiadamy zbyt wiele a poszukiwania łupkowego dopiero trwają. Mając taką ilość dobrego surowca winniśmy go maksymalnie zagospodarować. A to, że elektrownia w naszym regionie musi powstać to jest fakt gdyż zaledwie 3% energii tu zużywanej jest wytworzonej na Lubelszczyźnie. Ale wracając do pytania dodam, że jeśli dana inwestycja jest inwestycją samorządową to wkład w decyzyjność SWL jest większy jeśli zaś są to inwestycje innych podmiotów, to wówczas komisja i następnie sejmik tylko opiniuje lokalizację poszczególnych inwestycji pod względem zgodności z planem zagospodarowania przestrzennego województwa bądź zatwierdza zmiany.

**Likwidacja Rejonu Energetycznego w Janowie Lubelskim, czy można było przewidzieć takie „zdarzenie”?**

O tym „zdarzeniu” szerzono pogłoski od lat, niemniej jednak długo przed realizacją tego planu szczegóły nie były wiadomością publiczną. Sprawa wygląda całkiem podobnie jak w przypadku sądu w Janowie Lubelskim. Nie ukrywam, że zrobiliśmy zdecydowanie za mało w tym temacie, mówię jako załoga gdyż mieliśmy doskonale przełożenie - tak uważałem - w centrali związkowej. Jednak nasza siła wynika zawsze z siły, bądź jej braku, ludzi za to odpowiedzialnych. Zainicjowałem sprawę obrony Rejonu Energetycznego przez przyjęcie przez Sejmik WL stanowiska w tej sprawie, a dalszą jej konsekwencją była znaczna część kolejnej sesji sejmiku poświęcona temu zagadnieniu z udziałem przedstawicieli związków zawodowych na czym bardzo mi zależało. Sprawy szły w dobrym kierunku. Zebrałiśmy ponad 10 tysięcy podpisów poparcia społeczności Powiatu Janowskiego. Myślę, że przyniosłoby to efekt, gdyby wyznaczona wspólnie z kolegami z Kraśnika akcja protestacyjna w postaci blokowania drogi krajowej S-19

doszła do skutku. Jednakże moi zaci ni koledzy związkowcy „sprzedali” nas dzień przed terminem protestu podpisując zawieszenie akcji protestacyjnej. Drogę blokowano tylko w Kraśniku. Przyczyny tego stanu rzeczy znam, a sądzę, że większość załogi się domyśla. Najbardziej przykry był fakt, że po tym zdarzeniu brakło odwagi, aby poinformować załogę rejonu jak z tym głosowaniem było, twierdząc w pierwotnej wersji iż, głosowano przeciw zawieszeniu protestu. Szkoda, była duża szansa na ocalenie rejonu, tym bardziej, że zlikwidowano również Rejony Energetyczne w Biłgoraju, Tarnobrzegu i Kraśniku. Rzut oka na mapę pozwoli zrozumieć o czym mówię. Moim zdaniem decyzja w tej akurat sprawie miała charakter czysto polityczny, nie pomagały bowiem żadne apele ani prośby do posłów i senatorów rządzącej obecnie koalicji, efekt mogła przynieść jedynie akcja protestacyjna.

**Jeśli już mówimy o energii, otwartym pytaniem pozostaje zagospodarowanie Janowskiej Strefy Inwestycyjnej „Borownica”, kwestia dostarczenia tam prądu. W jaki sposób chciałby Pan rozwiązać ten problem.**

Jeśli plany się powiodą, a wszystko na to wskazuje, że tak to dodatkowe zasilenie JSE mocą około 6 MW stanie się faktem już w przyszłym roku. Okres projektowania wydłużył się ze względu na trudności z posadowieniem urządzeń i zwartą zabudową, a trasa linii kablowej posiada długość około 3 km. Dobiają końca prace projektowe, a realizacja tego zadanie ujęta została w planie inwestycyjnym 2014 roku. Gdyby wzrosło zainteresowanie naszą strefą, czego wszystkim nam życzę wówczas poczynimy starania o budowę urządzeń pozwalających dostarczać jeszcze większą moc do strefy.

**Na ostatniej sesji Sejmiku Wojewódzkiego wystąpił Pan z interpelacją dotyczącą obrony likwidacji Filii Bibliotek Pedagogicznych w Województwie lubelskim, a dokładnie w obronie Janowskiej Filii. Jakie są skutki prowadzonych rozmów? Czy w najbliższym czasie Filia biblioteki pedagogicznej w Janowie Lubelskim, będzie się nam kojarzyła już tylko z nazwy?**

Obawiam się, że tak. Jest to już moja trzecia interpelacja w tej sprawie. Powodowało to każdorazowo doraźne odłożenie tematu w czasie. Jednakże nigdy nie otrzymałem tak stanowczej odpowiedzi jak tym razem, że biblioteka przejdzie pod zarząd samorządu lokalnego. Nie otrzymałem wprawdzie jeszcze odpowiedzi na piśmie lecz czuję, że wkrótce się to stanie. Uważam, że należy ostro zaprotestować przeciw takim rozwiązaniom gdyż w naszym powiecie mało jest instytucji „marszałkowskich”, a niewielki koszt utrzymania biblioteki za tym przemawia. Nie ukrywam, że liczę na pomoc ze strony samorządów: powiatowego i gmin z naszego terenu oraz liderów PSL jako współrządzających naszym województwem, którzy dotychczas w tej sprawie dziwnie milczą. Interpelacja w oryginale ukaże się na stronie sejmiku wraz z odpowiedzią, którą otrzymam.

**Stan oświetlenia ulic w Janowie Lubelskim, wymian lamp, bezpieczeństwo mieszkańców mając na uwadze, że zbliża się zima, a więc coraz częściej będą lampy używane/wykorzystywane?**

Oświetlenie uliczne to zgodnie z ustawą zadanie własne gminy, niemniej jednak w miarę możliwości staramy się dobrze z gminą współpracować. Wiele lamp w roku bieżącym wymieniliśmy na nowe, a staraniem gminy wiele odcinków linii oświetleniowych jest modernizowanych jak obecnie okolice ulic Turystycznej i Leśnej.

Dziękujemy za rozmowę.

Redakcja

## Tadeusz Cymański z wizytą w Janowie Lubelskim

W niedzielę, 20. października br. Janów Lubelski odwiedził Tadeusz Cymański - Poseł do Parlamentu Europejskiego, reprezentujący Solidarną Polskę. Polityk przyjechał do Janowa na zaproszenie Jarosława Żaczka - Posła na Sejm RP. Podczas spotkania dyskutowano, m.in. na temat polityki prorodzinnej państwa, niżu demograficznego, bezrobocia i migracji młodych ludzi do pracy za granicę. Poruszono również kwestie, związane z polityką podatkową państwa, katastrofą smoleńską, ogródkami działkowymi, kadencyjnością władzy i wydobyciem gazu łupkowego.

Organizatorem spotkania było Koło Solidarnej Polski w Janowie Lubelskim oraz Porozumienie Inicjatyw Samorządowych.

Tekst: Sławomir Dworak, foto: Alina Boś



**MŁODZIEŻOWE  
MISTRZOSTWA POLSKI  
W ZAPASACH  
STYL KLASYCZNY**

honorowy patronat  
Burmistrz Miasta Janowa  
Krzysztof Kołtyś

**OLIMP**  
LANCJOWI LECCY KLUB SPORTOWI

**26 października 2013**  
Publiczna Szkoła Podstawowa  
HALA SPORTOWA



# Jak pomaga nam natura, a my, w jaki sposób jej szkodzimy?

## Wyjaśnia/opowiada Henryk Rązewski Nadleśniczy Lasów Janowskich



Las to nie tylko teren rekreacji, wypoczynku na łonie natury, bogactwo flory i fauny, to także miejsce, gdzie pozyskujemy żywność, opał. Kompleksy leśne od wieków odgrywały bardzo istotną rolę w życiu człowieka. Las był podstawowym źródłem dostarczającym niezbędnych środków do przeżycia jak: pożywnie, materiały budowlane. Dawał nie tylko schronienie i prace, ale był

i jest miejscem życia dla niezmiernie wielkiej ilości gatunków zwierząt i roślin. Obok wyżej wymienionych czynników, ważne jest prawidłowe korzystanie z lasu, nie tylko w celach rekreacyjnych i turystycznych, ale istotne jest pytanie – w jaki sposób człowiek przyczynia się do zachowania jego trwałości? Zatem o edukacji ekologicznej, o bezpieczeństwie i ochronie lasu, o gospodarce leśnej, która obejmuje działalność w zakresie urzędzenia, zagospodarowania lasu, utrzymania i powiększeniu zasobów i upraw leśnych, pozyskiwania drewna, oraz o tym jak zmienia się nasza „leśna okolica” rozmawiam z Henrykiem Rązewskim – Nadleśniczym Lasów Janowskich.

Myszę, że coraz więcej ludzi korzysta z wypoczynku na łonie natury, nie chodzi tu tylko o spacer, ale ogólnie o dbanie o kulturę fizyczną – zaznacza Henryk Rązewski. Coraz częściej możemy zaobserwować na terenie naszej gminy rowerzystów, biegaczy, czy osoby uprawiających nordic walking. Na ścieżkach, drózkach, drogach leśnych spotyka się nie tylko pojedyncze osoby, ale wręcz grupy, rodzice z dziećmi. Przypomnijmy, że przez Lasy Janowskie przebiega szlak „Pięć zalewów – morze atrakcji”, którego pętla prowadzi przez fragment Lasów i łączy najciekawsze punkty jak: Zalew, Kapliczkę w Kruczku, przez Szklarnię do Porytowego Wzgórza, następnie przez Zofiankę do Janowa Lubelskiego. Jak wiemy w Lasach Janowskich istnieje także szlak konny. Wędrówki piesze, rowerowe, konne, czyli obecność człowieka na łonie natury wiąże się także z kwestią korzystania z lasu przez innych. Pojawia się tu takie zagadnienie jak śmieci w lesie. Przypomnijmy, że od 1 lipca br., weszła w życie nowa ustawa o zagospodarowaniu odpadami komunalnymi.

**Ztem, czy możemy powiedzieć, że od tego czasu zauważyliśmy jakieś zmiany, chodzi o czystość lasu? Czy nowa ustawa śmieciowa pomaga rozwiązać ten problem?**

Nie ukrywam, że ten stan wpłynął na estetykę runa leśnego. Zauważyłem, że ludzie już raczej nie wywożą worków do lasu pełnych różnych odpadów. Zdarzają się pojedyncze przypadki, ale jak dobrze wiemy one zawsze będą i trudno jest ich wykluczyć. Czasem i ktoś przejezdny przystanie wyrzuci jakąś butelkę, opakowanie po żywności itp., ale jak wspominałem są to jednak sporadyczne przypadki. Myszę, że ta ustawa pomaga walczyć z zanieczyszczeniem lasu, tak jak wcześniej zamontowane monitoringi.

W niedalekiej przyszłości Janowskie Nadleśnictwo planuje wybudować ścieżkę rowerową między Zoomem, Ośrodkiem Edukacji Ekologicznej. Ostatnią wspólną inwestycją z Gminą był remont drogi

System monitoringu został wprowadzony, aby przeciwdziałać kradzieżom drewna i zaśmiecaniu lasu. **Bardzo dużo przypadków kradzieży mienia udało się w ten sposób wykryć...**

Muszę przyznać, że monitoring ma bardzo dobry zasięg, jest ciągle rozbudowywany. Jak wiemy zostaje włączony/uruchomiony podczas ruchu człowieka, czy zwierzęcy. Jest tabliczka informująca, że dany teren jest monitorowany, jeśli człowiek taką zobaczy, wtedy zachowuje się inaczej, czuje, że jest obserwowany.

**Czy w ten sposób możemy uniknąć także takich sytuacji jak kłusownictwo?**

Kiedyś ludzie zdobywali mięso do zaspokojenia głodu, do przeżycia. Teraz wygląda ta kwestia całkowicie inaczej. To już nie produkt żywności, ale że tak powiem „produkt” rozrywki, czyli ludzie zajmują się kłusownictwem dla sportu. Taka zwierzyna, która zostaje postrzelona nie jest raczej zabierana, kłusownicy zostawiają ją w lesie.

**Zwierzyna ginie także na drogach. Zadajemy sobie sprawę, że wiele dróg na terenie gminy Janowa Lubelskiego otoczonych jest terenami leśnymi, a w związku z tym zapewne dochodzi do takich przypadków jak potrącenie zwierzęcy...**

Tak, można powiedzieć, że szczególnie jest to widoczne na trasie, między Łązką, a Janowem. Nie będę zaprzeczał, że w dużej ilości ginie zwierzyna na drogach. Dlatego też apelowałbym tutaj do kierowców, aby nie jeździli z nadmierną prędkością, szczególnie nocą, nad ranem, czy wieczorem, kiedy przechodzą watachy dzików i chmary jeleni. Jest to niebezpieczne i dla zwierzyny i dla samego właściciela samochodu/pojazdu.

**Zima za pasem, coraz więcej ludzi korzysta z opalu pozyskiwanego w lesie. Kiedyś drewno miało większe zapotrzebowanie, jako podstawowy surowiec do budowy, czy opał, jak jest dzisiaj...**

Jest różnie, zdarzają się kradzieże drewna, o których mówiłem wcześniej w kwestii monitoringu. Przyznam, że ostatnie lata to nasilenie się kradzieży drewna kominkowego. Często są to dobre asortymenty dębu. Z poczynionych obserwacji wynika, że drzewa zostają wycięte w ciągu dnia, ogólnie 2-3 sztuki średniej grubości dęby. Zaś za kilka dni, przyjeżdżają raczej w nocy, tną na kawałki. Wrzucają szybko do samochodu, przykładowo dostawczego i uciekają z lasu. Policja ma za zadanie zatrzymanie takiego pojazdu na drodze, my mamy obowiązek w lesie, kiedy widzimy coś podejrzanego. Muszę przyznać, że zdarzają się kradzieże pojedyncze. I jak dobrze możemy się domyśleć nasila się ten efekt jesienią, kiedy jest silny pobyt na drewno. Przy 124 tys. m<sup>3</sup> pozyskania tego surowca, kradzionych jest około 100 m<sup>3</sup>. Czasem zdarza się, że ktoś nie zna dobrze swojej granicy przy sąsiedzkim lesie.

**Pozyskanie surowca opałowego w Lasach Janowskich dotyczy...**

Nie robimy wycinki specjalnie dla opalu, bo to jest drewno postrzegane jako odpad, które jest krzywe, zgnite, czy też nadgnięte, nienadające się na inne asortymenty. Ilość sprzedanego drewna w tym roku dla lokalnej ludności - po

cenie detalicznej to około 12 tys. m<sup>3</sup>, zaś samego opalu ok. 6,5 tys. m<sup>3</sup> (liściaste i iglaste – drewno opałowe, w tym więcej iglastego 2/3). Przypomnijmy, że 86% powierzchni drzewostanów w Lasach Janowskich to sosna. Oprócz drewna opałowego Nadleśnictwo sprzedaje pozostałe asortymenty, w którego w skład wchodzi gałęzie, drewno tartaczne, drewno średniowymiarowe. Oprócz handlu drewnem Nadleśnictwo Janów Lubelski prowadzi także sprzedaż sadzonek drzew i krzewów (sprzedaż prowadzona jest na terenie szkółek leśnych Gierlacha i Rzeczycy), natomiast w okresie świąt Bożego Narodzenia prowadzi sprzedaż choinek i stroiszu. Jak wiemy las, choć uprawia się „podobnie” jak pole, jednak nie przynosi corocznych plonów, a wręcz na jego „owoce” czeka się kilkadziesiąt lat. Chciałbym tu podkreślić, że przez ostatnie 10 lat nie zmienia się wskaźnik pozyskania drewna. Można śmiało powiedzieć, że utrzymuje się on na tym samym poziomie od 2000 r.

**Lasy Państwowe obowiązuje plan 10 – letni...**

Aktualnie są to lata 2010 – 2020. W pierwszych latach, czyli w 2010 i 2011 roku pozyskiwaliśmy około 100 tys. m<sup>3</sup>, natomiast w 2012 i 2013 - 124 tys. m<sup>3</sup>. Myszę, że w najbliższych latach wielkość wynosić będzie 114 tys. Jest to dość dużo. W województwie lubelskim nie ma takiego nadleśnictwa, aby pozyskiwano taką dużą masę drewna. Ostatnie badania dotyczące przyrostu masy wskazują, że się niebywale ona zwiększa. My wycinamy około 60% przyrostu, czyli co roku ta masa zwiększa się, czyli las starzeje się. Musimy wycinać coraz więcej, aby las nie uległ erozji deprecjacji, czyli obniżeniu wartości, a wycinamy stosunkowo jeszcze za mało. Jednak my na ten fakt nie mamy wpływu, taki jest nacisk środowisk ekologicznych.



Lasy Janowskie są obszarem o nieprzeciętnych walorach przyrodniczych. Na terenie Nadleśnictwa funkcjonują różnorodne formy ochrony przyrody, które dotyczą nie tylko zwierząt, ale różnych gatunków drzew, krzewów. Teren ten urozmaicają doliny rzek, kompleksy stawów, łąk, bagien, torfowisk. Obszar o szczególnych walorach krajobrazowych i przyrodniczych zachwyca każdego...

*Tekst: Dorota Kozdra, foto: Waldemar Futa*

## Z Janowskim samorządem „za pan brat”

Edukacja, turystyka, ochrona przyrody to jedne z główniejszych priorytetów Lasów Janowskich. Nie bez powodu cały kompleks Lasów został uznany za „PARK KRAJOBRAZOWY LASY JANOWSKIE”. Mając na uwadze obszary o szczególnych walorach przyrodniczych i krajobrazowych Nadleśnictwo Janowskie współpracuje aktywnie z Parkiem Rekreacji ZOOM NATURY, a także pomaga w tworzeniu programów edukacyjnych, mając tutaj na uwadze tzw. „zielone szkoły”. Jak podkreśla Henryk Rązewski Nadleśniczy Lasów Janowskich „Zoom Natury jest częścią edukacji, a okoliczny las i cała przyroda Lasów Janowskich jakby dopełnieniem. To jest piękne zazębienie się, tego, co robi samorząd, a tym, co my robimy” – zaznacza Nadleśniczy.

W niedalekiej przyszłości Janowskie Nadleśnictwo planuje wybudować ścieżkę rowerową między Zoomem, Ośrodkiem Edukacji Ekologicznej. Ostatnią wspólną inwestycją z Gminą był remont drogi

w Łązku po których poruszają się ciężkie samochody leśne wpływające na jej stan. Nadleśnictwo gotowe jest partycypować w kosztach remontu drogi powiatowej od Janowa w kierunku Momot. Czy tą sytuację wykorzystają władze Powiatu i Gminy zobaczymy.

Henryk Rązewski nie ukrywa, że będzie chciał pomóc w jej remoncie. Oddzielnym tematem jest „Gościniec Biłgorajski” którego właścicielem jest Powiat. Droga wytyczona w okresie zaborów nigdy nie doczekała się utwardzenia i pełnej przejezdności, Nadleśnictwo gotowe jest

przejąć tą drogę i na początku utwardzić ją na odcinku Krzemień w kierunku Zdzisławic. Sposób przejścia i terminu rozpoczęcia prac będzie w przyszłości tematem rozmów między Starostwem Powiatowym, Urzędem Miejskim, a Nadleśnictwem Janowskim. Nadleśnictwo uzyskało wstępnie zgodę na finansowanie remontu od Regionalnej Dyrekcji Lasów Państwowych. Mieszkańcy okolicznych miejscowości i Janowa Lubelskiego chcieliby korzystać z utwardzonego Gościńca Biłgorajskiego na całej długości.

*Redakcja*

## Więcej parkingów leśnych

Nadleśnictwo już w przyszłym roku rozpocznie budowę kilku parkingów przy drodze w kierunku Porytowego Wzgórza i Momot. Parkingi mają pozwolić turystom na swobodniejszy dostęp do lasu a jednocześnie uchronić las przed przypadkowym zapaleniem ściółki od katalizatorów samochodowych. Krajowa 19 na odcinku Janów Lub - Nisko posiada tylko jeden parking publiczny, tu też potrzebne są parkingi, ile powstanie dzięki Nadleśnictwu będziemy widzieć i informować w GJ.

*Redakcja*

### GAZETA JANOWSKA

Adres redakcji: Pływalnia Otylia,  
ul. ks. Skorupki 9, pok. nr 3  
tel: (015)87-25-108

<http://www.janowlubelski.pl>

e-mail: gazetajanowska@janowlubelski.pl

Numer redagowany przez zespół:

Red. nac.: Jan Machulak, red. Dorota Kozdra

Skład: Piotr Sawicki

Korekta: Anna Jaremek  
Wydawca: Urząd Miejski,  
Druk: Echo Media w Tarnobrzegu,  
Fot, Rys: Archiwum, Internet.

Cennik reklam i ogłoszeń:

- cała strona - 480 zł;

- 1/2 strony - 240 zł;

- 1/4 strony - 120 zł;

- 1/8 strony - 60 zł;

- 1/16 strony - 30 zł;

- ogłoszenia drobne bezpłatne.

Do cen reklam i ogłoszeń prosimy doliczyć 23%

VAT

Redakcja nie odpowiada za treść reklam, ogłoszeń.

Anonimów nie publikujemy.

Materiałów nie zamówionych nie zwracamy.

Zastrzegamy sobie prawo skracania i adjustacji

tekstów oraz zmiany ich tytułów.

# Przekazano środki na ochronę i renowację „miejsc pamięci”

Na Janowskim cmentarzu znajduje się około 200 najstarszych nagrobków z II połowy XIX w. i I połowy XX w. Podkreślają one nie tylko nasze dziedzictwo, ale wyznaczają przestrzeń pamięci o tych, którzy odeszli. Każdy z nich charakteryzuje się specyficznym układem kompozycyjnym, pięknem, architekturą, a przede wszystkim są lokalnym zabytkiem. Te wyżej wymienione aspekty zostały wzięte pod uwagę przez członków Janowskiego Stowarzyszenia Regionalnego, którzy w pierwszej kolejności odnowili dwa zabytkowe nagrobki na miejscowym cmentarzu. Mówimy tu o grobie Wacława Ołtarzewskiego (sędziego, adwokata, powstaniec styczniowy) i Józefa Odeskiego (Burmistrza Janowa w latach 1836 – 1861). Kolejne nagrobki zgłoszone do renowacji zostały wytypowane we współpracy z konserwatorem dzieł sztuki, z uwzględnieniem ich wartości artystycznej, stopnia zniszczenia, a także pod względem znaczenia lokalnych postaci historycznych, którzy nie tylko w dziejach Janowa, ale całego kraju zajmowali szczególne miejsce. Tak jak wyżej przywołany Wacław Ołtarzewski. „W efekcie realizacji zadania odnowionych zostanie 6 pomników, które są w bardzo złym stanie – wyjaśnia Grzegorz Krzysztoń – Prezes Stowarzyszenia, dodając „każdy

z tych nagrobków cenny jest nie tylko pod względem artystycznym, kulturowym, ale także historycznym. Obecność na mogiłach elementów architektonicznych, jak również „zjawisk” o charakterze społecznym i kulturowym sprawia, że nagrobki mogą stanowić podstawę do szerszych badań w urbanistyce, architekturze krajobrazu, a przede wszystkim są pewną wskazówką do poznania historii lokalnej”.

Na renowację zabytkowych mogił Janowskie Stowarzyszenie Regionalne pozyskało środki z Lokalnej Grupy Działania „Leśny Krąg” w kwocie 49 626, 32 zł, zaś całkowity koszt renowacji to suma rzędu 62 032, 90 zł. W ramach prac konserwatorskich zostaną wykonane zabiegi i zastosowane odpowiednie materiały, zmierzające do przywrócenia obiektom pierwotnego wyglądu i zabezpieczenia ich przed wpływem szkodliwych czynników zewnętrznych. Wśród odnowionych nagrobków znajdują się m.in.: Marii z Paszowskich Murzynowskiej, Marii Jaroszewicz z Wyczółkowskich, Agnieszki z Bielaków Fusiarskiej, Anny z Nowocieniów Jabczyńskiej, Hiacynta Dąbrowskiego, ks. Jana Pawelkiewicza. Planowany termin zakończenia realizacji to grudzień 2014 roku.

Dorota Kozdra

# Szlachetna Paczka „ruszyła” z piskiem opon

Dnia 28. września o godzinie 13.00 spod budynku Janowskiego Ośrodka Kultury wyruszyła grupa motocyklistów oraz delegacja wolontariuszy ogólnopolskiego projektu Szlachetna Paczka w Rejonie Janów Lubelski (powiat janowski).

Celem wyprawy była inauguracja tegorocznej edycji na naszym terenie. Przejazd odbył się ulicami naszego miasta i „paczkowym śladem” po wioskach powiatowych. Mottem przewodnim było tegoroczne ogólnopolskie hasło: „Połącz biednych i bogatych”, a znakiem rozpoznawczym były flagi Szlachetnej Paczki. Podczas drogi z ust wolontariuszy wypływały treści zachęcające innych do zostania darczyńcą. Tak jak w każdej poprzedniej edycji, darczyńcą może być każdy – indywidualnie, ze swoją rodziną, z przyjaciółmi, z klasą szkolną lub też z całą firmą. W sklepach rozklejane były również plakaty informacyjne na ten temat.

Obecnie w bazie Szlachetnej Paczki naszego rejonu znajduje się 78 adresów rodzin potrzebujących naszego wsparcia. Spośród nich, na podstawie przeprowadzonych przez wolontariuszy ankiet, zostaną wybrane rodziny do których trafi pomoc.

Pragnę podziękować: Antoniemu Florczakowi (właścicielowi firmy PHU Florczak) i Andrzejowi Krasowskiemu za pomoc w organizacji przedsięwzięcia.

W inauguracji wzięli udział, tworząc silną grupę motocyklową: Antoni Florczak (Janów Lubelski), Andrzej Krasowski (Modliborzycze), Paweł Frania (Janów Lubelski), Konrad Jarosz (Janów Lubelski), Janusz Przybylski (Zaklików), Paweł Dziuba (Polichna), Andrzej Kosztowny (Stalowa Wola), Władysław Brymora (Stalowa Wola), Paweł Piorun (Stalowa Wola), Przemysław Placha (Janów Lubelski), Dariusz Kozdra (Stalowa Wola), Marek Butryn (Stalowa Wola) oraz Jarosław Lalik (Janów Lubelski). Dziękuję również Sławomirowi Nakonecznemu, prowadzącemu busa „paczkowego”, a także Joannie Sajewskiej (nauczycielce z Zespołu Szkół Zawodowych w Janowie Lubelskim) i wolontariuszom ze Szkolnego Klubu Wolontariusza „Amicus” z tejże szkoły. Słowa podziękowania kieruję także do Izabeli Smył – właścicielki PPHU „Błamex” w Błazku za ugoszczenie nas gorącą herbatą, kawą oraz firmowym ciastkiem.

Mądra i skuteczna pomoc odbywać się będzie po raz V w naszym powiecie, a po raz XIII w Polsce. Więcej informacji na temat projektu znajdziecie Państwo na stronie internetowej [www.szlachetnapaczka.pl](http://www.szlachetnapaczka.pl) oraz dowiecie się o nim podczas happeningu miejskiego, który odbędzie się w listopadzie.

Anna Szmidt



# Czy już tylko brzozy znają ich nazwiska?

„Broń złożymy w wyznaczonym miejscu. Nastąpiła cisza długą chwilę. Wdarła się w nią ostra komenda. Na ramię broń, prezentuj broń. Sztab salutuje. Flaga majestatycznie spływa z masztu. Czujemy, że jakiś rozdział się kończy i coś zaczyna się od nowa. Spływają łzy, których nikt się nie wstydzi” – oto fragment relacji plutonowego pchor. Piotrowskiego, który opisuje złożenie broni przez Grupę płk Tadeusza Zieleniewskiego w Momotach Górnych. Osaczeni przez siły obu najeźdźców – ze wschodu Armia Czerwona, z zachodu Niemcy, brak możliwości dalszego działania - Grupa Zieleniewskiego skapitulowała wobec



Armii Czerwonej. „Dziękuję za męstwo” – mówił jesienią 1939 roku płk Zieleniewski do swej Grupy. Położenie bez nadziei, bez możliwości przedarcia się przez linie niemieckie, amunicja na wyczerpaniu, z tyłu Sowici – jakie myśli towarzyszyły słowom płk, kiedy wypowiadał te słowa. Czy patrząc na inscenizację przygotowaną z okazji 74 uroczystości zakończenia działań obronnych (jaka miała miejsce dnia 29 września br., w Momotach Górnych) przez uczniów z Zespołu Szkół im. Wincentego Witosa w Janowie Lubelskim, a dokładnie na moment złożenia broni, postawiliśmy sobie pytania - jak dzisiaj wygląda nasze człowieczeństwo? Chwilę później wsłuchaliśmy się w słowa homilii wygłoszonej przez ks. dr Waldemara Olecha na temat ludzkiego poświęcenia, oddania i wrażliwości.

Dla Polaków II wojna światowa od pierwszego do ostatniego dnia była walką o coś więcej niż przetrwanie. Stała się wojną w obronie człowieczeństwa, godności człowieka, tożsamości, a przede wszystkim bytu narodu i państwa. Obecność asysty honorowej wystawionej przez 3 Batalion Zmechanizowany w Zamościu w towarzystwie Orkiestry Garnizonu Lublin, a także licznych poczt sztandarowych podkreślała rangę uroczystości. Natomiast najbardziej podniosły moment nastąpił, kiedy została



podniesiona flaga na masz, kiedy nastąpiło odśpiewanie hymnu państwowego, kiedy miała miejsce salwa honorowa i odczytanie Apelu Poległych.

Stanęliśmy do uroczystego Apelu Poległych, złączeni myślą o żołnierzach z Grupy płk Zieleniewskiego. To oni swym czynem, nieugiętą wolą walki, poświęceniem dali świadectwo ludzkiej godności. Odśpiewaliśmy hymn państwowy, złożyliśmy kwiaty, czy w tych „wszystkich chwilach” zadaliśmy sobie pytanie – co znaczy/znaczyła ta nasza „dzisiejsza” obecność? Czy słowa Apelu odczytane podczas uroczystości przez kpt. Dominika Gzika, były wyrazem tylko naszej pamięci, wyrazem hołdu wszystkim tym, którzy oddali swe życie za wolność Ojczyzny? Patrzyliśmy na powiewającą flagę ...

Dorota Kozdra

# „Inauguracje roku akademickiego 2013/2014 uważam za otwartą...”

„To Wy jesteście sercem tego Uniwersytetu. Postarajcie się, by to serce biło miarowo i mocno, by było chlubą naszego miasta, służąc dobru ogółu społeczeństwa janowskiego” – tymi słowami Krzysztof Kołtyś - Burmistrz Janowa Lubelskiego inaugurował Janowski Uniwersytet Trzeciego Wieku, a było to dokładnie 30 stycznia. Od tego czasu minęło wiele tygodni wypełnionych interesującymi wykładami, zajęciami, spotkaniami, wycieczkami zorganizowanymi z myślą o swych słuchaczach. „Uniwersytet powstał z myślą o integracji i aktywizacji osób starszych z powiatu janowskiego” – tłumaczył Paweł Wiśniewski Prezes Zarządu JSNP „Humanus”. Przypomnijmy, że uroczysty akt powołania UTW przez Zarząd JSNP „Humanus”, miał miejsce 30 sierpnia 2012 roku. Podpisano wówczas umowę z Uniwersytetem Marii Curie – Skłodowskiej w Lublinie o opiece naukowej nad UTW w Janowie Lubelskim. Podczas otwarcia kolejnego roku akademickiego tj. dnia 26 września br., dla wszystkich miłym zaskoczeniem była frekwencja słuchaczy, co podkreślił w swej wypowiedzi Burmistrz Krzysztof Kołtyś zaznaczając „bardzo się cieszę, że Uniwersytet Trzeciego Wieku w Janowie Lubelskim pęka w szwach, że sala nie mieści słuchaczy, że się rozwija. Wbrew ogólnopolskim trendom, o których słyszymy w mediach, że na uniwersytetach zamykane są kierunki, że brakuje słuchaczy, tu na Janowskim Uniwersytecie jest sytuacja odwrotna. Myślę, że w dużej mierze jest to zasługa bogatego programu zajęć, a przede wszystkim tych, którzy mają pieczę nad jego organizacją i rozwojem”. „Patrząc na zebranych mogę z pewnością stwierdzić, że Uniwersytet Trzeciego Wieku spełnia swoją funkcję, aktywizuje osoby starsze” – kontynuował Jerzy Bielecki Starosta Janowski. „Inauguracje roku akademickiego 2013/2014 uważam za otwartą” – mówił Burmistrz Janowa Lubelskiego. Tego dnia nie mogło zabraknąć życzeń, gratulacji i słów podziękowania zwróconych w stronę Pawła Wiśniewskiego – Prezesa JSNP „Humanus”, które podkreślały tę cenną inicjatywę. Jak każdy dzień na uniwersytecie, tak i ten charakteryzował się bogatym programem na który składały różnorodne wykłady



pracowników naukowych Instytutu Socjologii UMCS w Lublinie, który sprawuje patronat honorowy na Janowską uczelnię. Po części naukowej, głos zabrał Andrzej Trzeciecki z Instytutu Rozwoju Służb Społecznych w Warszawie, Jakub Wróblewski – Kierownik Oddziału Fundacji w Lubartowie oraz przedstawiciele janowskich instytucji wspierających aktywizację osób starszych. Mamy na myśli wystąpienie Tomasza Kapronia – Dyrektora PUP i Grażyny Łysiak – Prezes Fundacji Inicjatyw Lokalnych w Janowie Lubelskim, na temat aktywizacji zawodowej osób „50+”. Interesujący przebieg miała druga część czwartkowej konferencji – część artystyczna, na którą składały się wystąpienia zespołu „Pogodna Jesień”, występy Klubów Seniora z Powiatu Janowskiego działające w Janowie Lubelskim, Modliborzycach (występ kabaretu, który przygotowała Krystyna Wójcik z GOK), Kocudzy Dolnej, Potoku Wielkim, oczywiście nie mogło zabraknąć występu zespołu „Jarzębina”. Imprezą towarzyszącą był Janowski Jarmark Ekonomii Społecznej, czyli prezentacja działalności klubów seniora z powiatu janowskiego, jak i podmiotów ekonomii społecznej. Jak bywa na każdym rozpoczęciu roku akademickiego, tak i na Janowskim uniwersytecie nowi



słuchacze tego dnia otrzymali indeksy i legitymacje studenckie oraz zaświadczenia o ukończeniu roku akademickiego 2012/2013. Warto tu odnotować, że program zajęć, na które uczęszczają słuchacze JUTW jest dość różnorodny. Są to lektoraty z języka rosyjskiego i angielskiego, zajęcia sportowe: na basenie, na sali gimnastycznej, warsztaty teatralne, plastyczne, informatyka, wykłady z psychologii, socjologii, a także wyjazdy o charakterze edukacyjno-integracyjnym. Ponadto wspomnieć należy, że jak każdy uniwersytet, tak i ten Janowski posiada samorząd studencki.

Podkreślimy, że kierownikiem JUTW jest Grażyna Czuryżkiewicz, Przewodniczącą Rady Naukowej prof. dr. hab. Mikrona Ogryzko – Wiewiórowska, zaś Przewodniczącą Rady Zarządzającej JUTW Bożena Czajkowska – Sekretarz Gminy.

Organizacja spotkania była możliwa dzięki finansowemu wsparciu Regionalnego Ośrodka Polityki Społecznej w Lublinie, Funduszu Operacyjnego Kapitał Ludzki oraz Burmistrza Janowa Lubelskiego.

*Tekst: Dorota Kozdra*

*foto: Jan Machulak, Dorota Kozdra*

## Słodki świat wypieków z udziałem mieszkańców „BARKA” DPS im. Jana Pawła II w Janowie Lub.

Nie od dziś wiadomo, że mieszkańcy „BARKI” Domu Pomocy Społecznej im. Jana Pawła II w Janowie Lubelskim, wyróżniają się nie tylko zdolnościami artystycznymi, aktorskimi, ale także kulinarnymi. Przekonujemy się o tym za każdym razem, kiedy słyszymy, że podopieczni DPS uczestniczyli w spotkaniach o charakterze integracyjnym.



Takie też odbyło się dnia 17 września, w Teodorówce, a zostało zorganizowane przez tamtejszy Dom Pomocy Społecznej. Na spotkanie, w którym uczestniczyli przedstawiciele z kilkunastu jednostek organizacyjnych pomocy społecznej, przybyła delegacja z „BARKI” wraz z Mariolą Surtel – Dyrektorką jednostki. Bogaty program artystyczny, na który składał się zaprezentowany spektakl „Wykopki”, wzbudził ogromne zainteresowanie wśród wszystkich zaproszonych gości.

Wyrazem tego faktu były gromkie oklaski i radość na twarzy uczestniczących w spotkaniu.

Po spektaklu odbyły się konkursy, gry i zabawy z ziemniakami oraz degustacja potraw ziemniaczanych, które nie szczędziły widzom solidnych porcji humoru. Szczególne zainteresowanie wzbudził konkurs na najlepsze ciasto z owocami sezonowymi. Niezwykle miłym zaskoczeniem okazał się fakt, że sernik z brzoskwiniami wykonany przez mieszkańców DPS im. Jana Pawła II w Janowie Lubelskim, zajął drugie miejsce w wyżej wymienionym konkursie.

Nie zapomnijmy, że w tego typu konkursach, jury ocenia nie tylko smak przygotowanego ciasta, ale i wygląd. Taka nagroda jest dowodem nie tylko uznania w stronę mieszkańców „Barki”, ale także podkreśleniem, że ich pracy została dostrzeżona przez inne Domy Pomocy Społecznej. W nagrodę mieszkańcy otrzymali blender firmy BOSCH.

Jak zaznacza Mariola Surtel - „osobistą nagrodą dla wszystkich uczestników spotkania pozostaną niezapomniane, miłe wspomnienia, a otrzymana nagroda jest motywacją do udziału mieszkańców „BARKI” w kolejnych tego typu konkursach, które jak zauważałam sprawiają wszystkim wiele radości”.

Pomimo faktu, iż tamten dzień przeszedł już do historii, jednak klimat spotkania i chwile spędzone razem zapiszą się na długo w pamięci mieszkańców Domu Pomocy Społecznej jako czas w którym doświadczone serdecznej atmosfery przyjęcia oraz prawdziwej „staropolskiej” gościnności.

*Tekst: Dorota Kozdra*

*Foto: Archiwum „BARKA” DPS*

## Tutaj najważniejszy jest człowiek

Wiele się mówi na temat współpracy między organizacjami pozarządowymi. Wiele się mówi, a tym bardziej podejmując się w tym kierunku stosowne zadania, które ogniskują wokół wsparcie osób wykluczonych społecznie, a dokładnie podniesienia ich poziomu społecznego, ich funkcjonowania w środowisku. Zwrócenie się w stronę tych potrzeb, a tym bardziej w stronę polepszenia życia „tego” człowieka jest ściśle związane z takim synonimem jak „współpraca”. Poprzez budowanie współpracy pomiędzy podmiotami budując

odnosząc się tu do Janowa Lubelskiego, gdzie istnieje Klub Integracji Społecznej prowadzony przez HUMANUS. Interesujący referat Iwony Kędziora – specjalisty do spraw ekonomii społecznej, wprowadził w nas zagadnienie przedsiębiorstwa społecznego, gdzie tutaj głównym ogniwem jest wyżej przywołana współpraca. „Człowiek musi wiedzieć, musi poczuć, że jest potrzebny, to nie tylko tworzenie nowych miejsc pracy, podnoszenie kwalifikacji tych, którzy najbardziej potrzebują „takiej” pomocy, to także pewna forma zmiany myślenia tego



się kulturę. Znamy przecież powiedzenie „nikt za nas problemów nie rozwiąże”, ale nam pomoże.

O znaczeniu wyżej przywołanych pojęć, a także o funkcji i zadaniach ekonomii społecznej rozmawiano dnia 25 września w Urzędzie Miejskim Janowa Lubelskiego. Spotkanie zostało zorganizowane przez Fundację Rozwoju Lubelszczyzny i Grupę Medialną ITM sp. z o.o. Tego dnia spotkali się przedstawiciele jednostek organizacyjnych, których głównym celem jest integracja społeczna i zawodowa osób zagrożonych społeczną marginalizacją. Dość bogate referaty poparte prezentacjami dały nam obraz jak wygląda ekonomia społeczna, przedsiębiorczość społeczna w województwie lubelskim, a także w powiecie janowskim,

drugiego człowieka o sobie, o swojej wartości – mówiła Iwona Kędziora podczas spotkania, dodając „przez ekonomie społeczną rozumie się aktywizację i wyrównanie szans osób zagrożonych, wykluczonych społecznie”. Ponadto podczas niniejszego spotkania został nam zaprezentowany projekt „Wzmocnienie Sektora Ekonomii Społecznej w subregionie chełmsko – zamojskim” przez Małgorzatę Petruszewicz – koordynator projektu z Fundacji Rozwoju Lubelszczyzny, jak i omówiono zagadnienie „Aktywność środowisk lokalnych w regionie chełmsko - zamojskim w kontekście Ekonomii Społecznej, przykłady dobrych praktyk” przez dr Andrzeja Jurosa z Katolickiego Uniwersytetu Lubelskiego.

*Dorota Kozdra*

## Przetargi na sprzedaż działek

Burmistrz Janowa Lubelskiego informuje, że w dniu 17 października 2013 r. zostały ogłoszone drugie przetargi ustne nieograniczone na sprzedaż dwóch nieruchomości położonych przy ul. Targowej w Janowie Lubelskim, obręb ewidencyjny Janów Lubelski Czwarty jak przedstawiono poniżej.

Lp.	Oznaczenie nieruchomości	Informacja o przeznaczeniu	Cena wywoławcza	Wysokość wadium
1	Działka nr 907/6, o pow. 0,1279 ha, objęta księgą wieczystą nr ZA1J/00054657/6	Nieruchomość znajduje się w terenie, dla którego brak jest miejscowego planu zagospodarowania przestrzennego. Sposób zagospodarowania i warunki zabudowy terenu zostały określone w wydanej przez Burmistrza Janowa Lubelskiego na rzecz Gminy Janów Lubelski ostatecznej decyzji o warunkach zabudowy z dnia 23.11.2012 r., Nr PG.I.7331-49-2/10 obejmującej budowę w układzie zbliżonym bezpośrednio przy granicy wschodniej działki, budynku usługowo-handlowego z funkcją mieszkalną.	99 000 zł	19 000 zł
2	Działka nr 907/7, o pow. 0,2066 ha, objęta księgą wieczystą nr ZA1J/00054657/6	Nieruchomość znajduje się w terenie, dla którego brak jest miejscowego planu zagospodarowania przestrzennego. Sposób zagospodarowania i warunki zabudowy terenu zostały określone w wydanej przez Burmistrza Janowa Lubelskiego na rzecz Gminy Janów Lubelski ostatecznej decyzji o warunkach zabudowy z dnia 23.11.2012 r., Nr PG.I.7331-49-3/10 obejmującej budowę w układzie wolnostojącym budynku usługowo-handlowego z funkcją mieszkalną.	159 500 zł	31 000 zł

Do ceny osiągniętej w przetargu doliczony będzie podatek od towarów i usług obowiązujący na dzień sprzedaży.

Przetargi odbędą się w dniu 19 listopada 2013 r. od godziny 11<sup>00</sup> w sali konferencyjnej Urzędu Miejskiego w Janowie Lubelskim przy ul. Jana Zamoyskiego 59 /sala nr 1, parter/. Nieruchomości będą licytowane w kolejności podanej w ogłoszeniu.

Wadium ma być wniesione w pieniądzu na rachunek bankowy Gminy Janów Lubelski - Powszechna Kasa Oszczędności Bank Polski S.A. Oddział w Janowie Lubelskim 74 1020 3235 0000 5602 0007 4369, najpóźniej do dnia 15 listopada 2013 r.

Ogłoszenie o przetargu opublikowano na stronie internetowej [www.janowlubelski.pl](http://www.janowlubelski.pl) i w Biuletynie Informacji Publicznej <http://umjanowlubelski.bip.lubelskie.pl> oraz na tablicy ogłoszeń Urzędu Miejskiego w Janowie Lubelskim.

Z wyżej wymienionymi decyzjami o warunkach zabudowy oraz szczegółowymi informacjami dotyczącymi przetargu można zapoznać się w Referacie Gospodarki Przestrzennej i Gruntami Urzędu Miejskiego w Janowie Lubelskim ul. Jana Zamoyskiego 59, (pok. nr 22), tel. /15/ 87 24 316 lub /15/ 87 24 673, e-mail: [gospodarkagruntami@janowlubelski.pl](mailto:gospodarkagruntami@janowlubelski.pl); [planowanieprzestrzenne@janowlubelski.pl](mailto:planowanieprzestrzenne@janowlubelski.pl) w godzinach pracy Urzędu, w okresie od ukazania się ogłoszenia do upływu terminu wpłaty wadium.

Ponadto informuję, że zostanie ogłoszony drugi przetarg ustny nieograniczony na sprzedaż niezabudowanej nieruchomości położonej w obrębie ewidencyjnym Janów Lubelski Trzeci, stanowiącej działkę nr 124/7 o pow. 1,4363 ha, przeznaczonej pod usługi rekreacyjne i rozrywkowe. Szczegółowe informacje znajdują się w ogłoszeniu o przetargu, które zostanie opublikowane na stronie internetowej [www.janowlubelski.pl](http://www.janowlubelski.pl) i w Biuletynie Informacji Publicznej <http://umjanowlubelski.bip.lubelskie.pl> oraz na tablicy ogłoszeń Urzędu Miejskiego w Janowie Lubelskim.

**BURMISTRZ**  
**Janowa Lubelskiego**  
**Krzysztof Kołtyś**

## APEL DO WŁAŚCICIELI PSÓW!

Stale wzrastający poziom zagrożenia związany z wolnym trzymaniem psów, jak również powiększająca się ilość psów bezpańskich, zmusza nas wszystkich do podjęcia działań mających na celu przeciwdziałanie negatywnym zjawiskom. Dlatego zwracamy się z apelem do mieszkańców Janowa Lubelskiego: POMÓŻCIE Państwo sobie i nam w rozwiązaniu tego problemu! Nie bójcie się wskazać właściciela blakającego się po mieście psa, jeśli jest wam znany! Absolutnie żadnym wytłumaczeniem nie są zapewnienia właściciela, że jego pies nie gryzie! Ponieważ stanowi zagrożenie dla bezpieczeństwa nas wszystkich. Dlatego w trosce o dobro naszych mieszkańców apelujemy:

1. Nie wypuszczajcie psa z domu bez opieki,
2. W trakcie spaceru trzymajcie psa na smyczy, a z właszcza te zwierzęta, które ze względu na swój wygląd i temperament, mogą być szczególnie niebezpieczne – macie obowiązek przestrzegania maksymalnych środków ostrożności, tj. trzymania psa na smyczy i w kagańcu,
3. Nie zwalnijcie psa ze smyczy w miejscach publicznych,
4. Nie pozwalajcie aby zwierzęta przebywały w miejscach zabaw dla dzieci,
5. Pilnujcie, aby wasze zwierzę nie zanieczyszczało placów i chodników,
6. Jeżeli jesteście właścicielami psa rasy uznanej za agresywną, podejmijcie działania zmierzające do uzyskania odpowiedniego zezwolenia,
7. Pamiętajcie o obowiązku szczepienia swoich psów przeciw wściekliznie (jeden raz w roku),
8. Utrzymując psa na własnej posesji, zadbajcie o to, by nie mógł wydostać się z niej podczas waszej nieobecności.

WŁAŚCICIEL PSA:

- który nie zachowuje środków ostrożności przy trzymaniu psa podlega karze nałożenia na niego mandatu karnego,

- ponosi pełną odpowiedzialność za szkody spowodowane przez psa, w tym osoba

Dane kontaktowe:

Straż Miejska: 15/8724-317, kom. 502393684, e-mail: [strazmiejska@janowlubelski.pl](mailto:strazmiejska@janowlubelski.pl)

Sekretariat Urzędu Miejskiego: 15/8724-330, e-mail: [sekretariat@janowlubelski.pl](mailto:sekretariat@janowlubelski.pl)

Burmistrz Janowa Lubelskiego

## Poznaj swojego dzielnicowego

Poniżej przedstawiamy Państwu policjantów dzielnicowych działających w powiecie janowskim, a także ich rejony służbowe/dzielnice.



**1. asp. szt. Adam Kędra Tel. 15 87-10-211**

Rejon miejski dzielnicowego obejmuje: ul. 3 Maja, ul. 8 Września, ul. Akacjowa, ul. Armii Krajowej, ul. Azaliowa, ul. Bialska numery parzyste, ul. Bławatkowa, ul. Bratkowa, ul. Daliowa, ul. Fiolkowa, ul. Gen. Maczka, ul. Hiacyntowa, ul. Irysowa, ul. Jana Pawła II, ul. Jaśminowa, ul. Kamienna, ul. Kilińskiego, ul. Kochanowskiego, ul. Konopnickiej, ul. Konwaliowa, ul. Krokusowa, ul. ks. Skorupki, ul. Liliowa, ul. Makowa, ul. Mieczkowska, ul. Ogrodowa, ul. Ojca Jana, ul. Piłsudskiego odcinek między ul. Zamoyskiego do ulicy ks. Skorupki, ul. Poprzeczna, ul. Prosta odcinek od ulicy Sienkiewicza do ulicy Bialskiej, ul. Różana, ul. Rumiankowa, ul. Sasankowa, ul. Sienkiewicza, ul. Storczykowa, ul. Szarotkowa, ul. Szkolna, ul. Tulipanowa, ul. Wesola odcinek od ulicy Zamoyskiego do ulicy Kilińskiego, ul. Wiejska, ul. Wrzosowa, ul. Zamoyskiego numery nieparzyste.

Rejon miejski dzielnicowego obejmuje: ul. 11 Listopada, ul. 14 Czerwca ul. Akacjowa ul. Bialska numery nieparzyste, ul. Bohaterów Porytowego Wzgórza, ul. Brzozowa, ul. Cicha, ul. Dębowa, ul. Fabryczna, ul. Fredry, ul. Gen. Andersa, ul. Gen. Bema, ul. Gen. Sikorskiego, ul. Jarzębinowa, ul. Jaworowa,

ul. Kardynała Wyszyńskiego, ul. Kollątaja, ul. Kopernika, ul. Korczaka, ul. Kilińskiego odcinek pomiędzy ulicą Bialską i ulicą Szewską, ul. Kościuszki, ul. Krótka, ul. Krzywa, ul. Lelewela Borelowskiego, ul. Leśna, ul. Lubelska, ul. Łąkowa, ul. Mickiewicza, ul. Narutowicza, ul. Niecała, ul. Ochotników Węgierskich, ul. Okopowa, ul. Partyzantów, ul. Piaskowa, ul. Piłsudskiego odcinek pomiędzy ulicą Zamoyskiego i ulicą Wałową, ul. Podlipie, ul. Polna, ul. Prosta odcinek od ulicy Bialskiej do ulicy Szewskiej, ul. Przyborowie, ul. Płk. Lechnickiego, ul. Reja, ul. Reymonta, ul. Rolna, ul. Rybna, ul. Rynek, ul. Słowackiego, ul. Sowy Visa, ul. Spadowa, ul. Spokojna, ul. Stokowa, ul. Sukiennicza, ul. Szewska, ul. Szymanowskiego, ul. Świerdzowa, ul. Świerkowa, ul. Targowa, ul. Traugutta, ul. Turystyczna, ul. Ulanowska, ul. Wałowa, ul. Wesola odcinek od ulicy Zamoyskiego do ulicy Wałowej, ul. Wierzbowa, ul. Wojska Polskiego, ul. Zakątna, ul. Zamoyskiego numery parzyste.



**2. st. sierż. Grzegorz Aleksak Tel. 15 87-10-231**

Rejon dzielnicowego obejmuje miejscowości wiejskie wchodzące w skład gminy Janów Lubelski: Biała Pierwsza, Biała Pierwsza – Laski, Biała Druga, Borownica, Borownica – Laski, Cegielnia, Jonaki, Kiszki, Kopce, Łązek Ordynacki, Łązek Ordynacki Przemiarki, Łązek Ordynacki Kąty, Łązek Garncarski, Momoty Górne, Momoty Dolne, Pikule, Szewce, Szklarnia, Ujście, Zofianka Górna.

## Pożar w Krzemieniu II powiat janowski

W dniu 13.10.2013 r. o godzinie 258 do Powiatowego Stanowiska Kierowania Komendy Powiatowej PSP w Janowie Lubelskim wpłynęło zgłoszenie o pożarze budynków gospodarczych w miejscowości Krzemień II gmina Dzwola powiat janowski.

Po przyjeździe pierwszych zastępów Państwowej Straży Pożarnej pożarem objęte były cztery stodoły i dwie obory. W wyniku pożaru spaleni uległy budynki inwentarskie, płody rolne, inwentarz żywy oraz sprzęt i urządzenia gospodarcze.

Dużym utrudnieniem podczas prowadzonych działań gaśniczych była zwarta zabudowa budynków gospodarczych oraz ze względu na porę nocną długi czas swobodnego rozwoju pożaru. Powierzchnia pożaru



wyniosła 608 m<sup>2</sup> pożar został zakwalifikowany jako pożar duży.

W gaszeniu pożaru udział brało 15 zastępów w tym 2 zastępy PSP i 13 zastępów z terenu powiatu.

Opracowanie KPPSP w Janowie Lubelskim, foto: A. Bos

# „RECEPTA NA ZATRUDNIENIE” URZĘDU PRACY dla osób powyżej 50 roku życia

Na terenie powiatu Janowskiego na koniec lipca br. zarejestrowane były 3635 osoby bezrobotne w tym 1628 kobiet, stopa bezrobocia wynosiła 14,2%, w Województwie lubelskim 13,8%. Najwyższa stopa bezrobocia wystąpiła w powiecie włodawskim 23,3%, chełmskim, ziemskim 18,9%, hrubieszowskim 18,5 %.

Natomiast najniższa stopa bezrobocia wystąpiła w: biłgorajskim 8,0%, lubelskim grodzkim 10,1% i Łęczynskim 9,8%. Dyrektor Urzędu Pracy w Janowie Lubelskim Tomasz Kaproń przedstawiając powyższe dane nie mówi, że sytuacja w Janowie i naszym powiecie jest dobra. Niestety bezrobocie utrzymuje się na zbliżonym poziomie w 2011 r. 3634 osób, w 2012 r. 3694 osób, w 2013 r. 3655 osób.

Urząd Pracy przygotował projekt „RECEPTA NA ZATRUDNIENIE” dla 60 osób powyżej 50 roku życia.

Janów Lubelskim jest jednym z 15 w chwili obecnej w Polsce Urzędów który prowadził będzie pilotażowy projekt pod nazwą „Schematom”. Działania 1.2 Wsparcie systemowe instytucji pomocy i integracji społecznej, Priorytet I – Zatrudnienie i integracja społeczna PO KL, finansowanego z Europejskiego Funduszu Społecznego.

Projekt „RECEPTA NA ZATRUDNIENIE” trwał będzie od 01.01.2014 r. - do 31.03.2015 r. Celem projektu jest aktywizacja zawodowa 60 osób bezrobotnych (25 kobiet i 35 mężczyzn) zarejestrowanych w Powiatowym Urzędzie Pracy w Janowie i zamieszkujących na terenie powiatu do 31.03.2015r. Do 31.04.2014 roku nastąpi diagnoza indywidualnych potrzeb zatrudnieniowych 60 osób bezrobotnych w tym 30 osób niepełnosprawnych. Następnie odbędą się szkolenia zawodowe do 30.09.2014r. Nabywanie praktycznych umiejętności i doświadczenia zawodowego odbywać się będzie w formie stażu zawodowego do 31.03.2015 roku.



Staża zawodowe kończyć się będą egzaminem. Nabywanie umiejętności praktycznych nastąpi bez nawiązywania stosunku pracy z pracodawcą. Okres trwania stażu wyniesie 6 miesięcy i odbędzie się w miesiącach VI-XII 2014 r. oraz I 2015 r. Wartość projektu wyniesie ogółem 828 779,50 zł w tym 82 877,95 zł wkład własny Powiatowego Urzędu Pracy.

W ramach projektu przewidziane są szkolenia na stanowiska: Pracownik administracyjno- biurowy z elementami księgowości, kadr i płac; Technolog robót wykończeniowych w budownictwie, kończące się egzaminem czeladniczym; Profesjonalny sprzedawca.

Opracował J.M

## „Dotacje Unijne dla przedsiębiorczych - 40 tysięcy możliwości dla 50+”

Dotacje unijne to szansa na pozyskanie pieniędzy dla tych, którzy dopiero chcą otworzyć firmę, Fundacja Inicjatyw Lokalnych Oddział w Janowie Lubelskim (FIL) informuje że od listopada br. rozpoczynamy realizację projektu pt. „40 tysięcy możliwości dla 50+” w ramach Programu Operacyjnego Kapitał Ludzki Działanie 6.2 Wsparcie oraz promocja przedsiębiorczości i samo zatrudnienia.

Projekt skierowany jest do 50 osób fizycznych (w tym 25 kobiet) bezrobotnych lub nieaktywnych zawodowo, zamieszkałych na terenie 17 powiatów, m.in. powiatu janowskiego zamierzających rozpocząć działalność gospodarczą (z wyłączeniem osób, które posiadały zarejestrowaną działalność gospodarczą w okresie 1 roku przed przystąpieniem do projektu).

Uczestnikami w projekcie mogą być osoby spełniające następujące warunki: Ukończyły 50 rok życia; posiadają status osoby bezrobotnej lub nieaktywnej zawodowo (np. uczącej się, emeryta, rencisty); pracującą; posiadają zameldowanie na stałe i zamieszkują m.in. na terenie powiatu janowskiego; zamierzają rozpocząć działalność gospodarczą w zakresie produkcji, usług lub handlu; nie prowadziły działalności gospodarczej w okresie 12 m – cy przed przystąpieniem do projektu; nie były karane za przestępstwa; korzystają z pełni praw publicznych i posiadają pełną zdolność do czynności prawnych; nie uczestniczą w innym projekcie współfinansowanym ze środków EFS w ramach POKL, Działanie 6.2.

Priorytetowo będą traktowane: osoby długotrwale bezrobotne (zarejestrowane w PUP co najmniej 12 miesięcy w ciągu ostatnich 24 miesięcy poprzedzających dzień przystąpienia do projektu); kobiety; osoby zamieszkałe na terenach wiejskich.

W ramach projektu przewidziane są następujące formy wsparcia: Wsparcie szkoleniowo-doradcze: szkolenie „ABC Przedsiębiorczości i tworzenie biznesplanu” (120 godz.), doradztwo indywidualne (3 godz.); Wsparcie finansowe na rozwój przedsiębiorczości: jednorazowe wsparcie kapitałowe dla 35 osób w kwocie maksymalnie 40.000,00 zł ułatwiające sfinansowanie pierwszych wydatków inwestycyjnych, umożliwiających funkcjonowanie nowopowstałego przedsiębiorstwa;

Wsparcie pomostowe: Wsparcie szkoleniowo-doradcze: warsztaty z zakresu prawidłowego wydatkowania i rozliczania wsparcia finansowego i pomostowego (16 godz.) oraz indywidualne konsultacje tematyczne z zakresu rozliczania dotacji, przygotowania wniosku o wsparcie pomostowe, prawa, marketingu, księgowości (2 godz.); Podstawowe wsparcie pomostowe – udzielane 35 osobom w kwocie do 1000,00 zł w formie comiesięcznych transz dotacji przez 6 pierwszych miesięcy prowadzenia działalności gospodarczej, ułatwiających pokrycie obowiązkowych opłat, ponoszonych niezależnie od poziomu przychodów, Przedłużone wsparcie pomostowe - udzielane 18 osobom w kwocie do 1000,00 zł w formie comiesięcznych transz dotacji przez 6 kolejnych miesięcy prowadzenia działalności gospodarczej.

**Realizacja projektu rozpocznie się od 01.11.2013 r. Rekrutacja do projektu prowadzona będzie w grudniu 2013 roku.**

Wszelkich informacji o projekcie oraz związane z nim dokumenty można uzyskać w biurze projektu, które mieści się w Oddziale Fundacji Inicjatyw Lokalnych w Janowie Lubelskim ul. Jana Zamoyskiego 52, II piętro. tel. 15/872 52 52, 15/871 75 36, e-mail: janowlubelski@lfr.lublin.pl na stronie internetowej [www.fil.lublin.pl](http://www.fil.lublin.pl), Zakładka: „Projekty w trakcie realizacji”.

Podobny projekt będzie realizować Lubelska Fundacja Rozwoju z siedzibą w Lublinie. Projekt skierowany jest do osób zamieszkałych na terenie 17 powiatów województwa lubelskiego, w tym powiatu janowskiego. Liczba uczestników: 60 osób bezrobotnych i nieaktywnych zawodowo, w tym: Osoby w wieku 15-30 lat, Kobiety powracające na rynek pracy po przerwie związanej z urodzeniem lub wychowaniem dziecka, Osoby długotrwale bezrobotne, Osoby zamieszkałe na terenach wiejskich.

W ramach projektu przewidziane są następujące formy wsparcia: Wsparcie szkoleniowo-doradcze: szkolenia grupowe, doradztwo indywidualne; Wsparcie finansowe na rozwój przedsiębiorczości: jednorazowe wsparcie kapitałowe dla 48 osób w kwocie do 40.000,00 zł; Podstawowe wsparcie pomostowe – w kwocie do 1200,00 zł w formie comiesięcznych transz dotacji przez 6 pierwszych miesięcy prowadzenia działalności gospodarczej.

Kontakt: Lubelska Fundacja Rozwoju Oddział w Janowie Lubelskim ul. Zamoyskiego 52, tel. 15 872 52 52 [www.lfr.lublin.pl](http://www.lfr.lublin.pl)

# Pomoc dla 10 rodzin wielodzietnych

Powiatowy Urząd Pracy w Janowie Lubelskim w wyniku ogłoszenia naboru wniosków przez Centrum Rozwoju Zasobów Ludzkich w Warszawie uzyskał możliwość realizacji pilotażowej części projektu „Schematom STOP!”. Wspólne działania instytucji pomocy społecznej i instytucji rynku pracy”. Projekt będzie realizowany w ramach Działania 1.2 Wsparcie systemowe instytucji pomocy i integracji społecznej, Priorytet I – Zatrudnienie i integracja społeczna PO KL, finansowanego z Europejskiego Funduszu Społecznego.

Celem Projektu jest utworzenie skoordynowanego (obejmującego powiat i gminę) systemu współpracy instytucjonalnej wobec rodzin zagrożonych wykluczeniem społecznym z tytułu bezrobocia, lub pozostawania w trwałym pokoleniowym bezrobociu i niemożliwość wyjścia z systemu świadczeń pomocy społecznej, a także testowe wypracowanie nowych instrumentów rodzinnej aktywizacji i integracji społecznej.

Ideą projektu jest pomoc 10 rodzinom wielodzietnym zamieszkałym na terenie powiatu Janowa Lubelskiego, nie tylko w zakresie aktywizacji zawodowej, ale przede wszystkim integracji społecznej. W ramach realizacji projektu zostanie utworzone Centrum dla Rodzin. W ośrodku tym wybranym rodzinom zostaną zapewnione różnorodne zajęcia wpisujące się w zakres trzech filarów systemu wsparcia i pomocy: prozatrudnieniowego, pomocy społecznej oraz reintegracji społeczno-zawodowej. W realizację projektu zaangażowane będą instytucje pomocy i integracji społecznej oraz instytucje rynku pracy. Rodziny będą wspierać wybrani specjaliści. Zapewnią pomoc w zakresie doradztwa zawodowego i interpersonalnego, szkoleń, zorganizują rodzinne zajęcia, zabawy dla dzieci, wspólne wyjścia.

W ramach realizacji Projektu powołany zostanie Powiatowy Zespół Koordynujący Współprace. W założeniach projektowych Zespół ma za zadanie opracowanie i pilotażowe wdrożenie Lokalnego Programu Interdyscyplinarnej Współpracy, który ma integrować działania instytucji pomocy, integracji społecznej i rynku pracy, ujednoczyć sposoby pracy z klientami w oparciu o dostępną infrastrukturę oraz opiniować rodzinne programy stworzone przez Mobilne Grupy Interdyscyplinarne.

Realizacja projektu zakończy się 31.12.2014r.

A.Z.

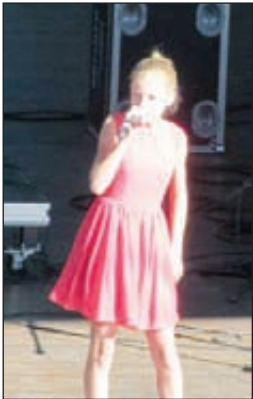
## Biuro PiS w Janowie Lubelskim

Posel Elżbieta Kruk i Senator Grzegorz Czelej otworzyli biuro PiS w Janowie Lubelskim. Siedziba biura znajduje się w „Starej poczcie” W sobotnie popołudnie dnia 28 września br., uroczystego poświęcenie dokonał ks. kan. dr Jacek Staszak. Przewodniczący Komitetu Prawa i Sprawiedliwość w Janowie Lubelskim Jerzy Bielecki podziękował Parlamentarzystom oraz przybyłym gościom za udział w tej skromnej uroczystości.

J.M.



## Janowski akcent w Opolu



Sukcesem dla Oli Hulak uczennicy gimnazjum z Janowa Lubelskiego zakończyły się przesłuchania do I Ogólnopolskiego Festiwalu Piosenki Dziecięcej i Młodzieżowej w Opolu. Był on skierowany do dzieci i młodzieży z całej Polski. Przesłuchania odbywały się w trzech kategoriach wiekowych. W najliczniejszej, bo liczącej ponad 100 uczestników wystąpiła Ola. Profesjonalne jury doceniło głos naszej młodziutkiej wokalistki, która znalazła się w gronie 8 najlepszych wykonawców. Dnia 7 września 2013 roku Ola wystąpiła w gali finałowej Festiwalu zorganizowanego na scenie Amfiteatru Opolskiego, Stolicy Polskiej Piosenki. Gościem honorowym Festiwalu była Ewelina Lisowska. Oli gratulujemy i życzymy dalszych sukcesów. *Publiczne Gimnazjum w Janowie Lubelskim*

## 50 lat minęło...



W roku 2013, janowscy wędkarze obchodzą 50-lecie powstania organów statutowych PZW, krótko mówiąc wędkarstwa w Janowie Lubelskim. Z tej okazji, Zarząd Koła nr 55 „Janowiak” zorganizował w dniu 08.09.2013 r., „Jubileuszowe Towarzystwo Zawody Wędkarskie”. Zawody rozgrywane były w dyscyplinie spławikowej, w trzech kategoriach: juniorzy (do lat 14), seniorzy i osoby niepełnosprawne. W zawodach wzięło udział 21 dzieci i 29 dorosłych z obydwu janowskich Kół PZW. W trakcie zawodów złowiono ponad 51 kg ryb, gatunkiem dominującym w statystykach był karaś srebrzysty.

Zwycięzcami zawodów w kategorii senior zostali: miejsce 1. Andrzej Krasowski 9860 pkt., miejsce 2. Grzegorz Dzadz 3710 pkt., miejsce 3. Michał Gnat 3660 pkt.. W kategorii juniorów pierwsze trzy miejsca zajęli: 1. Michał Ochocki 3660 pkt., 2. Damian Ostrowski 1555 pkt., 3. Jakub Momot 1065 pkt.. Nagrodzeni zostali również wędkarze niepełnosprawni biorący udział w zawodach, Józef Flis i Edward Wiechnik. Największą rybę zawodów złowił Grzegorz Dzadz. Wszystkie ryby po zwarzeniu, w dobrej kondycji wróciły do wody. Zwycięzcom, oraz pozostałym uczestnikom gratulujemy osiągniętych wyników.

Po zawodach, w kawiarence na wyspie nastąpiła część oficjalna. Przedstawiciel ZOPZW w Tarnobrzegu, wręczył organizatorom pamiątkowy puchar, natomiast organizatorzy wręczyli okolicznościowe dyplomy zasłużonym działaczom PZW, oraz przedstawicielom firm i instytucji wspierających organizację obchodów 50-lecia wędkarstwa w Janowie Lubelskim. *Zarząd Koła nr 55 „Janowiak”*

## Andrzej Łukasik „chwytą” każdy dzień

Pisząc ostatnie słowa dotyczące rowerowej pielgrzymki Andrzeja Łukasika do Włoch, które zostały zamknięte następująco „dziś ta historia się nie kończy. Opowieść o tym, jak nie poddawać się i walczyć o normalne szczęśliwe życie... trwa”, nie przypuszczał nikt, że jej dalsze losy będą mieć także tak szczególny zwrot w życiu Andrzeja. Niejeden z nas zapewne zna słynne powiedzenie „Carpie diem”, czyli chwytaj dzień, a wielu z nas, na co dzień prowadzi je w życie. Jedną z takich osób jest Andrzej Łukasik – Prezes Stowarzyszenia Osób Niepełnosprawnych KRON w Janowie Lubelskim, który został zaproszony do udziału w programie, a dokładnie do poprowadzenia wspólnie z Dorotą Boczek – dziennikarką TVP Lublin, imprezy „Chwilo trwaj” mającej charakter integracyjny osób niepełnosprawnych z pełnosprawnymi. Zaznaczmy, że pomysłodawczynią „spotkania” była Anna Dąbrowska - lubelska dziennikarka, zaś honorowy patronat sprawował Krzysztof Hetman – Marszałek Województwa Lubelskiego i Krzysztof Żuk – Prezydent Miasta Lublina.

Program został nagrany 27 września w Ośrodku TVP Lublin, zaś jego emisja miała miejsce 12 października na antenie telewizji Lublin. Charakterystyczny tytuł programu „Chwilo trwaj” dotyczący pokazu mody został zorganizowany przez telewizję Lublin i Stowarzyszenie „Jesteśmy kroplą” z udziałem modeli i modelek z niepełnosprawnością. Na co dzień widzimy takie osoby na ulicy, znamy i mamy wśród swoich znajomych, w rodzinie. Jak dobrze wiemy, że względu na swoją niepełnosprawność nie mogą normalnie uczestniczyć w życiu społecznym. Andrzej Łukasik i inni przełamuje ten stereotyp. Jako prezes KRON, a także współzałożyciel nowego Stowarzyszenia „Jesteśmy kroplą”, dobrze zdaje sobie



sprawę z funkcjonowania takich osób w życiu społecznym. Jak zaznacza „Jest to inna perspektywa, kiedy stoi się po drugiej stronie kamery, ale przyznać trzeba, że uczestnicy programu osoby niepełnosprawne poradziły sobie bardzo dobrze. Było wzruszająco, niektórym łza się w oku zakręciła. Było pięknie, było warto”.

Zorganizowany pokaz mody, w którym udział wzięły osoby niepełnosprawne, był kolejnym krokiem w ich stronę, podkreśleniem, że mają oni takie same prawa do bycia szczęśliwym, zauważonym przez innych. Ci ludzie mają prawo do normalnego funkcjonowania w środowisku, realizacji swoich marzeń, celów i życiowych planów. Ważne jest, aby takiej osobie nie tylko podać dłoń, ale chyba najważniejsze jest, aby ją wspierać.

*Dorota Kozdra*

## Janowskie Gimnazjum na „szóstkę”

Po zakończeniu roku szkolnego 2012/2013 Lubelski Wojewódzki Szkolny Związek Sportowy podsumował rywalizację w ramach współzawodnictwa szkół w kategorii gimnazjów. Uczniowie (sportowcy) publicznego Gimnazjum im. Jana Pawła II w Janowie Lubelskim w minionym roku szkolnym uplasowali się na bardzo wysokim szóstym miejscu w województwie na 238 punktujących szkół. W sumie nasza szkoła uzyskała 294 punkty i została wyprzedzona tylko przez dwie szkoły z Tomaszowa Lubelskiego, dwie szkoły z Lublina i gimnazjum z Kraśnika.

Sukces ten został odniesiony dzięki staraniom i wysiłkom uczniów i nauczycieli, którzy poświęcali swój czas na prowadzenie zajęć pozalekcyjnych z bardzo wielu dyscyplin sportowych. Bardzo duży wkład w odniesionym sukcesie miała również klasa sportowa, której uczniowie po dwóch latach wzmoczonej nauki w trzeciej klasie brali udział w prawie wszystkich zawodach sportowych odnosząc w nich bardzo wiele sukcesów. Nasze gimnazjum zdobywało punkty w następujących dyscyplinach: piłka nożna dziewcząt i chłopców, piłka siatkowa dziewcząt i chłopców, piłka



koszykowa dziewcząt, liga lekkoatletyczna dziewcząt i chłopców, indywidualne zawody lekkoatletyczne dziewcząt i chłopców, badminton dziewcząt i chłopców, sztafety szwedzkie, szachy, dwubój nowoczesny, indywidualny tenis stołowy, sztafetowe biegi przełajowe dziewcząt i chłopców i indywidualne biegi przełajowe dziewcząt i chłopców.

*Publiczne Gimnazjum w Janowie Lubelskim*

## „Co się jada u sąsiada? A się jada...”

Sam tytuł programu telewizyjnego brzmi nieco groteskowo „Sąsiad na widelcu” i kojarzy nam się raczej nie z obiadem, a z waśniami. Otóż w przypadku programu kulinarnego, którego premierę mamy już za sobą, (dokładnie 7 września - tego dnia „wystartował” pierwszy odcinek „Sąsiad na widelcu. Co się jada u sąsiada”), wygląda to całkiem inaczej. Zatem jak? Tytuł programu nawiązuje do zmagania dwóch sąsiadujących rodzin, a z punktu kulinarnego widzenia nie można tego nazwać rywalizacją, ale raczej zabawą. Program składa się z 10. odcinków, w tym jeden z nich został nagrany w Janowie Lubelskim, którego emisja odbyła się w sobotę tj. 21 września TVP 1 o godz. 18.20.

Sam tytuł programu telewizyjnego brzmi nieco groteskowo „Sąsiad na widelcu” i kojarzy nam się raczej nie z obiadem, a z waśniami. Otóż w przypadku programu kulinarnego, którego premierę mamy już za sobą, (dokładnie 7 września - tego dnia „wystartował” pierwszy odcinek „Sąsiad na widelcu. Co się jada u sąsiada”), wygląda to całkiem inaczej. Zatem jak? Tytuł programu nawiązuje do zmagania dwóch sąsiadujących rodzin, a z punktu kulinarnego widzenia nie można tego nazwać rywalizacją, ale raczej zabawą. Program składa się z 10. odcinków, w tym jeden z nich został nagrany w Janowie Lubelskim, którego emisja odbyła się w sobotę tj. 21 września TVP 1 o godz. 18.20. Jak doszło do realizacji programu? Otóż jak opowiada Łukasz Drewniak - jury oceniające - „muszę przyznać, że uwagę realizatorów programu „ściągnął” Festiwal Kaszy „Gryczaki”, który w Janowie Lubelskim organizujemy już dobre parę lat. Na początku lata, zadzwoniła do mnie Pani z telewizji, i zapytała, czy jest możliwość nagrania takiego programu w Janowie, w mieście, w którym od wielu lat organizuję się przecież kulinarną imprezę. Nie miałem żadnych obaw, co do realizacji tego programu w naszym mieście. Wybór dwóch rodzin, które wzięły w nim udział, to był jeden wielki przypadek”. Udział w programie wzięli: Państwo Żukowi i Państwo Łupinowie. Głównym składnikiem przygotowanych potraw była kasza gryczana, zatem specjal naszej regionalnej kuchni. Rodziny,



które wzięły udział w programie, mogły do jego uczestnictwa zaprosić swoich znajomych i najbliższych krewnych. Jeśli chodzi o zasób produktów potrzebnych do przygotowania tych dań, to mieli do dyspozycji cały zasób lodówki, a dodać trzeba, że została ona wcześniej zaopatrzona przez producenta programu. Toteż oglądając program mogliśmy podpatrzeć nowych tricków, a także zobaczyć inne „wydanie” regionalnej kuchni. Zatem program stanowił nie tylko promocję lokalnych specjalów, ale interesujących miejsc pod względem turystyki i dziedzictwa kulturowego. Realizatorzy programu nakręcili migawki z Janowskiego Zalewu, Momot Dolnych, a także udali się do Łązku Garncarskiego.

*Dorota Kozdra*

**kredyty**

**GOTÓWKOWE  
KONSOLIDACYJNE  
CHWILÓWKI  
NA OŚWIADCZENIE**

dla • firm  
• emerytów  
• rolników  
• rencistów  
• osób pracujących

www.omega-ubezpieczenia.pl

**“OMEGA”**  
ul. Białka 13, 23-300 Janów Lubelski  
tel. 15 8724 260, kom. 509492155  
e-mail: cfm-78@o2.pl

# Aby przekazać, to, co najlepsze... wziąć ze swoich i dać w inne ręce

Swoją pasją zarażają innych – uczniów, wychowanków. Starają się jak najwięcej przekazać, jak najwięcej nauczyć. Dla nich ważny jest uśmiech...radość na twarzy dziecka. „Mamo wygraliśmy turniej, dostałem medal” – powie niejeden uczeń pana Andrzeja Jakubca. „Tato, zająłem pierwsze miejsce w ogólnopolskim konkursie plastycznym” – oznajmi wychowanek pani Stefanii Wójcik. Tak jest dzisiaj, to uczniowie, a po latach, już dorośli. Jeden z nich będzie zawodowym sportowcem, drugi artystą, grafikiem, czy wybitnym malarzem, gdy przypomni sobie lata szkolne powie „to wszystko zawdzięczam Pani Stefanii, to wszystko zyskałem dzięki Panu Andrzejowi”, to miłość do sportu, do sztuki, do życia. Dziś uczą się od mistrzów, a mistrzowie odbierają nagrody.

Zyczenia, gratulacje i słowa uznania towarzyszyły wszystkim tym, którzy dnia 15 października odbierali z rąk Krzysztofa Babisza – Lubelskiego Kuratora Oświaty nagrody i wyróżnienia. Wśród nagrodzonych po raz kolejny (w 2011 roku pani Stefania odebrała Medal KEN) znalazła się Stefania Wójcik – nauczyciel plastyki z 33 letnim stażem pracy z PSP z OI w Janowie Lubelskim i Andrzej Jakubiec – nauczyciel wychowania fizycznego z tejże szkoły. Pani Stefania otrzymała nagrodę Kuratora Oświaty, (jako jedna z 56 osób z całego województwa), zaś Pan Andrzej Medal Komisji Edukacji Narodowej, (jako jeden z 112 osób nagrodzonych).

Odebrane nagrody przez janowskich nauczycieli są dowodem na to, że ich praca jest doceniana nie tylko na szczeblu gminnym, ale wojewódzkim. Podkreśleniem tego



faktu, jest sukces uczniów w licznych konkursach, warsztatach, turniejach, poczynając od powiatowych, a kończąc na międzynarodowych, jak jest w przypadku uczniów pani Stefanii Wójcik. Zapewne pamiętamy organizowany turniej „Z podwórka na stadion”, nad którym opiekę sprawował pan Jakubiec.

Pan Andrzej ma na swym koncie nie tylko spore osiągnięcia na tym polu, aktywnie angażuje się w działalność sportową, przygotowując dzieci na zawody, ale także działa w szkolnym klubie sportowym. Przyznanie medalu KEN jest uzasadnione wybitną pracą dydaktyczną, wychowawczą i opiekuńczą.



Przyznanie zaś nagrody Kuratora Oświaty dla Pani Stefanii Wójcik jest podkreśleniem jej pracy jako nauczyciela, jako wychowawcy, jako wolontariusza, czego dowodem jest fakt, że już wcześniej Pani Wójcik została 3-krotnie nagradzana przez Burmistrza Janowa Lubelskiego za pracę społeczną, a w tym za ogromny wkład w popularyzację sztuki i kultury w środowisku, (w 2009 roku, pani Stefania została wyróżniona Antkiem Roku). Nie mówiąc tu o corocznych nagrodach za największe i szczególne osiągnięcia otrzymywane od Dyrektora szkoły, czy instytucji kulturowych.

Dorota Kozdra

## Senator rozwija skrzydła

Józef Zajac, lubelski senator z miejscowości Potok Stany spod Janowa, jednocześnie Rektor Państwowej Wyższej Szkoły Zawodowej w Chełmie, stał się motorem napędowym gospodarczego rozwoju wschodniej części województwa lubelskiego.

Dzisiaj PWSZ jest jedną z najlepszych szkół w Polsce, a w Chełmie tętni studenckie życie. W Szkole pracują najlepsi wykładowcy, a jej mury opuszczają wysokiej klasy fachowcy.

Kolejną inicjatywą profesora Józefa Zajaca była... kopalnia węgla w okolicach Rejowca Fabrycznego i Pawłowa. O bogatych złożach w tamtym rejonie wiedzieliśmy już dawno – mówi senator Zajac – ale klimat polityczny lat siedemdziesiątych i osiemdziesiątych nie sprzyjał tego typu inwestycjom. A złoża są naprawdę duże i możemy śmiało powiedzieć, że teraz mamy więcej węgla niż na Śląsku. I to tańszego w wydobywaniu.

Niedawno, jak powiedział senator Zajac odbyły się już z powodzeniem pierwsze próby wydobywcze, a Kampania Węglowa, która się tym zajmuje, szacuje zasoby węgla w tym rejonie na ok. 840 milionów ton.

Kolejnym, niezwykle interesującym pomysłem senatora Józefa Zajaca jest budowa fabryki części do amerykańskich samolotów koncernu boeing. Według deklaracji senatora, ma ona ruszyć już za rok, a pracę w nowej firmie znajdzie prawdopodobnie ponad dwieście osób. Hala produkcyjna wybudowana zostanie pod Chełmem w miejscowości Depułtucze. Znaczną część kadry będą zapewne stanowić byli uczniowie senatora, którzy ukończyli PWSZ. – W tej chwili jesteśmy na etapie końcowych uzgodnień – zapewnia senator – ale baza jaką dysponujemy, zarówno ta ludzka jak i techniczna pozwala spokojnie patrzeć w przyszłość.

JM

## Przesiadamy się na rower

Trudno powiedzieć, czy to jest swoista moda, czy może mieszkańcy naszej gminy dbają o zdrowy styl życia. O ekologicznym i ekonomicznym znaczeniu jednośladowców nie trzeba nikomu raczej mówić. Jak zauważyliśmy, coraz więcej mieszkańców Janowa Lubelskiego dojeżdża do pracy, szkoły, czy na zakupy rowerem. Posiadacze „takiego sprzętu” dobrze wiedzą, że sprawdza się on wygodniej w jeździe po mieście, czy po leśnych drogach. Tym bardziej, że jesienna aura sprzyja rowerowym przejażdżkom. Jak dobrze pamiętamy, jeszcze kilka lat temu rower używany był za sezonowy środek transportu. Z poczynionych obserwacji wynika, że grupa osób korzystających z jednośladowców rośnie w dość szybkim tempie. Jak podaje właściciel sklepu z jednośladowcami „obecnie zauważyłem, że coraz częściej rowery są kupowane już nie tylko dla dzieci, ale przez młodzież, a szczególnie przez panie”. Z jednej strony może to i ekonomia, może i zdrowy styl życia, ale na pewno jest to dość dobry środek lokomocji do zwiedzania naszej malowniczej okolicy. Czyżby na dobre zagościła moda na rower – zdrową i wygodną alternatywę dla samochodu i komunikacji zbiorowej? Na odpowiedź wyżej postawionego pytania musimy jeszcze trochę poczekać.

Dorota Kozdra

## Nowe biuro rachunkowe w Janowie Lubelskim Artykuł sponsorowany

W warunkach często zmieniającego się prawa podatkowego przedsiębiorca koncentrujący się na codziennym prowadzeniu działalności gospodarczej nie ma możliwości śledzenia ciągłych zmian przepisów podatkowych. Profesjonalna pomoc biura rachunkowego pozwala uniknąć błędów w rozliczeniach podatkowych oraz ewentualnych dalszych konsekwencji prawnych z nich wynikających. Nowo otwarta Filia lubelskiego Biura Rachunkowego Legal Profit sp. z o.o. przy ul. Sukienniczej 52 w Janowie Lubelskim posiada w swojej ofercie usługi skierowane do przedsiębiorców jak i do osób indywidualnych. M.in.: świadczą usługi w zakresie: wyliczania płac, rozliczeń z ZUS, prowadzenia kadr, rozliczania dofinansowań do wynagrodzeń pracowników niepełnosprawnych, rozliczania projektów współfinansowanych przez Unię Europejską, prowadzenia rozliczenia Wspólnot i Spółdzielni Mieszkaniowych. Oferują również pomoc w wypełnianiu rocznych rozliczeń podatkowych.

### Skąd wybór miejsca na kolejne biuro?

W trakcie naszej działalności wielokrotnie kontaktowali się z nami przedsiębiorcy z Janowa Lubelskiego i okolic. Część z nich jest już naszymi klientami. Mając na uwadze wygodę naszych obecnych klientów i zapotrzebowanie rynku zdecydowaliśmy się otworzyć filię właśnie w Janowie Lubelskim.

### Jaką pomoc oferują Państwo, mając na uwadze, że na terenie Janowa przeważają małe przedsiębiorstwa?

Na podstawie udzielonego przez klienta pełnomocnictwa kontaktujemy się w jego imieniu z urzędami skarbowymi, ZUS oraz innymi urzędami, odbieramy dokumenty ze wskazanego przez klienta miejsca. Na bieżąco śledzimy zmiany w przepisach prawnych i przekazujemy je w przystępnej formie klientom, udzielamy dodatkowych porad i wyjaśnień. W związku z naszym długoletnim doświadczeniem i posiadaną wiedzą często pomagamy przedsiębiorcom w poszukiwaniu dodatkowych rozwiązań dostosowanych do jego specyfiki działalności- co z naszej perspektywy jest tak samo ważne jak dobre rozliczenie podatkowe.

### Jakie działania podejmowane są w przypadku osób prywatnych lub mniejszych przedsiębiorstw, które chcą założyć własną działalność? Jakie dokumenty będą im potrzebne?

Przedsiębiorca, który zdecydował się założyć własną działalność na samym początku powinien dokładnie przemyśleć strategię działania swojej firmy- czym dokładnie chce się zajmować, w jakim kierunku planuje się rozwijać, zdefiniowanie kategorii przychodów i ponoszonych kosztów. Dobrze sformułowany zakres działalności pozwala dostosować optymalne rozwiązania podatkowe. Wybór sposobu opodatkowania jest uzależniony od wielu czynników m.in. rodzaju planowanej działalności, wysokości planowanych przychodów i kosztów, ewentualnie prowadzenie kilku działalności równoległe. Dodatkowo



różne formy opodatkowania mogą przynieść w określonych sytuacjach dodatkowe korzyści, a nasze biuro jest po to, aby te korzyści uwidocznić. W ramach naszych usług każdy klient otrzymuje bezpłatną pomoc w załatwianiu wszelkich formalności związanych z założeniem firmy.

### Jakie usługi świadczone są dla osób indywidualnych? Czy możliwa jest jednorazowa pomoc?

Z naszych usług korzysta bardzo wielu indywidualnych klientów, którzy potrzebują jednorazowej pomocy np. w wypełnieniu rocznego zeznania podatkowego (również zza granicy), rozliczenia się z darowizny, spadku lub odliczeń podatku VAT od materiałów budowlanych (Przypominamy, że jest to ostatni moment do dokonania takiego odliczenia na obecnych warunkach!). Również w tych zagadnieniach służymy swoją wiedzą.

### Podmioty gospodarcze bardzo często powierzają biuram rachunkowym prowadzenie zagadnień związanych z kadrami i płacami, rozliczeniami z ZUS itp. Jak wygląda to w Państwa biurze?

Nasze biuro w pełni dostosowuje się do potrzeb zgłaszanych przez przedsiębiorców. Kompleksowe powierzenie nam obsługi księgowo-podatkowej, wiąże się z prowadzeniem zagadnień kadrowo-płacowych, rozliczeń ZUS, PFRON itp. W zależności od rodzaju prowadzonej działalności oraz jej skali zakres obsługi biura rachunkowego jest rozszerzany.

### W ostatnich czasach szczególnie dużo zleceń wiąże się z rozliczeniami związanymi z dotacjami unijnymi. Jaką pomoc świadczą Państwo w tym zakresie?

Zdajemy sobie sprawę, że przedsiębiorcy bardzo chętnie korzystają z różnego rodzaju dofinansowań swojej działalności, dlatego na bieżąco śledzimy możliwości, jakie dają w tym zakresie Fundusze Unijne oraz Urzędy Pracy. W przypadku zainteresowania klienta taką formą wsparcia pomagamy mu w znalezieniu odpowiedniego dla niego dofinansowania oraz wspieramy go w jego pozyskaniu poprzez przygotowanie niezbędnych dokumentów finansowych. Współpracujemy również z podmiotami zajmującymi się pozyskiwaniem środków oraz pisaniem wniosków. Po otrzymaniu dofinansowania przedsiębiorca może uzyskać u nas pomoc w zakresie rozliczania się z pozyskanych środków. Prowadzimy również bieżącą rachunkowość na potrzeby realizowanego projektu.

Zapraszamy do naszej siedziby na ul. Sukienniczą 52 od poniedziałku do piątku w godzinach 8.30-16.00. Jeżeli mają Państwo jakies pytania bardzo chętnie na nie odpowiemy.

Dorota Kozdra